



ÖVERTORNEÅ KOMMUN

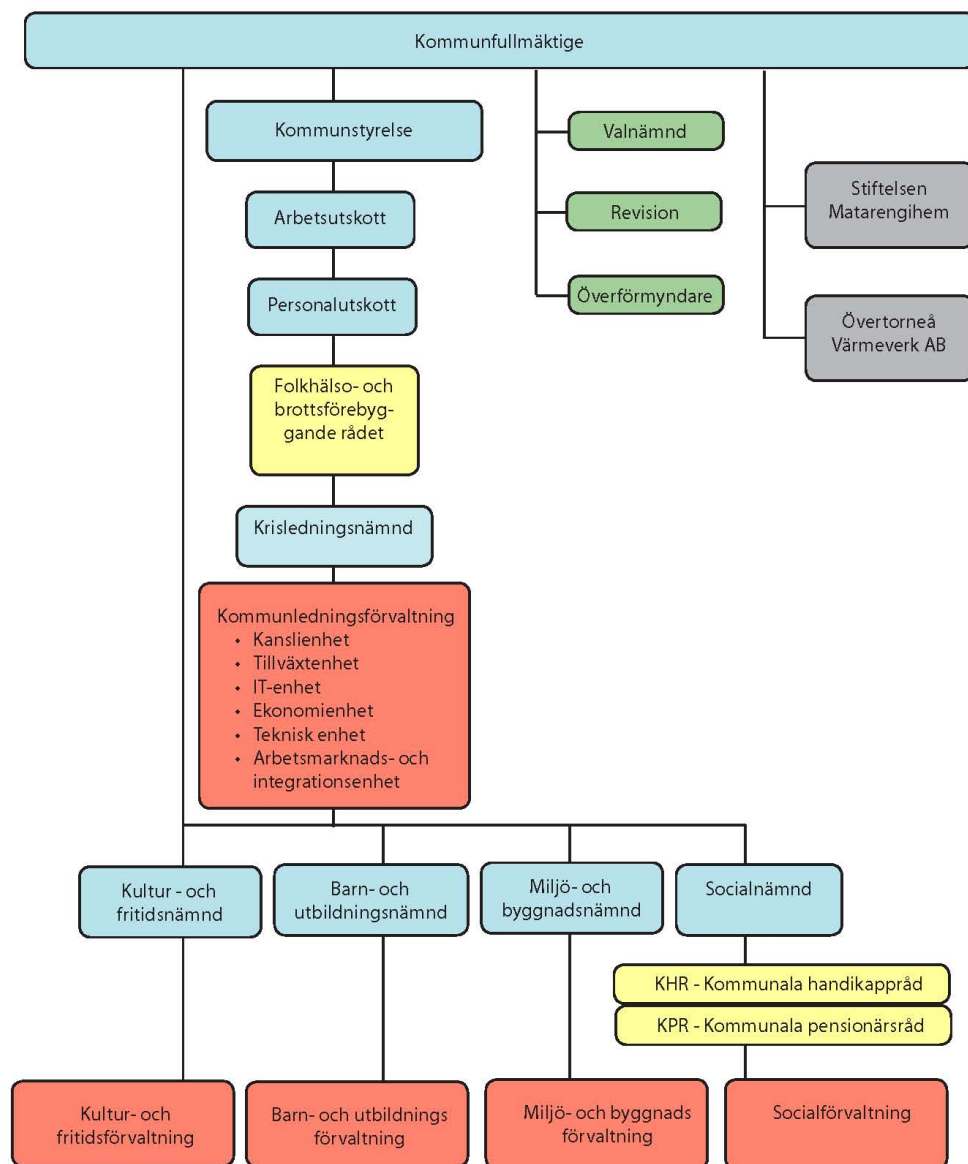


Budget 2013

Flerårsplan 2014 - 2015

Fastställd av
Kommunfullmäktige
2012-11-05

ORGANISATIONSÖVERSIKT



INNEHÅLLSFÖRTECKNING

Sid

Budget 2012, flerårsplan 2013-2015

Vision, övergripande mål, verksamhetsmål	1
Omvärldsanalys	5
Befolkning, arbetsmarknad och sysselsättning	6
Analys av Övertorneå kommun	9
Ekonomiprocessen	11
Budgetförutsättningar	13
Finansiell analys	20
Balanskravet	23
Driftredovisning	24
Investeringsredovisning	25
Beslut	28

Verksamhetsplan i siffror

Driftbudget/plan	30
Resultatbudget/plan	31
Finansieringsbudget/plan	32
Balansbudget/plan	33

Nämndernas/styrelsernas verksamhetsplaner

Kommunfullmäktige	34
Revision	36
Överförmyndare	38
Kommunstyrelse	39
Miljö- och byggnadsnämnd	52
Barn- och utbildningsnämnd	57
Kultur- och fritidsnämnd	66
Socialnämnd	73

Vision, övergripande mål, verksamhetsmål 2013 med inriktning på god ekonomisk hushållning

Planeringsförutsättningarna är en samlad beskrivning av de förutsättningar som gäller för Övertorneå kommuns planering för åren 2013 till 2015. Förutsättningarna innehåller även mål, riktlinjer och villkor för kommunens utveckling.

De innehåller också framtidsbedömningar, exempelvis befolkningsprognoser. Dessa bedömningar skall användas som underlag i planeringen.

Planeringsförutsättningarna är därmed ett politiskt dokument och ska utgöra den gemensamma plattformen för all planering i Övertorneå kommun för åren 2013-2015. Ansvaret för målens förverkligande ligger på styrelser, nämnder och förvaltningar.

Övertorneå Vision 11000

Ekokommunen i Polcirkelland mitt i Tornedalen.
Värdegrundsarbetet ligger till grund för allt.

Vid beslut ska medborgarnyttan alltid beaktas och ska gynna hållbar tillväxt ekonomiskt, ekologiskt och socialt. Respektfullt bemötande och solidariskt ansvarstagande ska leda till engagemang och delaktighet och vi ska ha uppmuntrande och välkommande attityd.

Övertorneå kommun har attraktiv livsmiljö med hög livskvalitet.

Övertorneå kommun är Tornedalens trädgård, här finns plats att växa som människa. Här finns mötesplatser för kreativitet och själslig, mental och andlig utveckling. Vi har funktionell, välskött, vacker närmiljö, rik fritid och rikt kulturellt utbud. Alla ska ha rätt till trygghet i livets alla skeenden och en skola med ambitioner och högsta kvalitet. God folkhälsa och sundlivsstil är en förutsättning liksom rätten till arbete.

Driftighet, ambition och entreprenörskap belönas och går hand i hand med omtanke, rättvisa och solidaritet.

Goda initiativ och insatser ska stöttas, uppmärksammas och belönas inom både näringsliv, föreningsliv och kommunalverksamhet. God arbetsmiljö är jämställd och det är noll tolerans för mobbing och diskriminering. Ständiga förbättringar och utveckling ska eftersträvas för att säkerställa hög kvalitet, god service, bra arbetsmiljö och gott företagsklimat.

Övertorneå ska synas på världskartan för hållbar utveckling.

God ekonomisk hushållning tillämpas i alla beslut och effektiva processer eftersträvas. Aktivt energismart arbete ska utföras för minskad klimatpåverkan. Närproducerade, gärna ekologiska livsmedel ska synliggöras och prioriteras. Åtgärder för förbättrade villkor för demokrati, dialog, delaktighet och engagemang ska vidtas.

Övergripande mål:

- Antal nya företag som har startats per 1000 invånare i kommunen skall öka i förhållande till tidigare år.
- Totala sjukfrånvaron skall högst vara 5,5 procent under 2013.
- Energiförbrukningen på kommunens fastigheter ska vara 8 % eller 1 264 MWh, lägre under 2013 än under referensåret 2009, då energiförbrukningen var 15 800 MWh

Finansiella mål behövs för att betona att ekonomin är en begränsning för verksamhetens omfattning. Mål och riktlinjer för verksamheten behövs för att visa hur mycket av de olika verksamheterna som ryms inom de finansiella målen, dvs. koppling mellan ekonomi och verksamhet.

De övergripande ekonomiska målsättningarna för budget 2013 samt flerårsplan 2014 – 2015 är följande:

- Oförändrad utdebitering
- Soliditeten skall vara oförändrad under planperioden och vid inget tillfälle understiga 65 %
- Verksamhetens nettokostnader inklusive avskrivningar skall uppgå till högst 98 % av skatteintäkter och utjämningsbidrag
- Till finansiering av investeringar avsätts medel motsvarande 6 % av skatteintäkter och utjämningsbidrag eller lika stort belopp som avskrivningarna utgör, beräknat som ett genomsnitt över hela planperioden
- Lån ska i princip endast upptas för finansiering av sådana investeringar som genererar intäkter till verksamheten
- Årets resultat skall utgöra minst en procent av kommunens intäkter av skatter och utjämningsbidrag

Kommunfullmäktiges specifika mål för nämnderna**Överförmyndarverksamhet**

- Verksamheten skall vara fungerande och rättssäker

Kommunstyrelsen

- Övertorneå kommun ska utveckla infrastrukturen och erbjuda bra offentlig och kommersiell service för enskilda och företag. Vår kommun skall präglas av ett aktivt entreprenörskap och ett gott näringslivsklimat.

Barn- och utbildningsnämnden

- En skola/förskola för alla där barns och ungdomars rätt
 - att känna sig trygga, respekterade, sedda och hörda bekräftas
 - till stimulerande och kreativa lärandemiljöer tillgodoses
 - till lärande och kunskap uppfylls

Socialnämnden

Socialtjänsten och den kommunala hälso- och sjukvården ska genom förebyggande insatser verka för att förbättra människors hälsa och livsvillkor i syfte att skapa förutsättningar för ett väl fungerande liv.

Kultur- och fritidsnämnden

- Kommunen skall ge goda förutsättningar för ett varierat utbud av kultur- och fritidsaktiviteter som präglas av delaktighet, engagemang och samverkan.

Miljö- och byggnadsnämnden

- Miljö- och byggnadsnämndens arbete ska präglas av helhetssyn och samverkan.

Mål ska föredras för respektive nämnd och kommunfullmäktige.

Nämndernas verksamhetsplaner föreläggs kommunfullmäktige i november. Planerna ska innehålla nämndsmål och tilltänkta resultatmått/ måltal

Budget och utfall i balans

För arbetet med verksamhetsplaneringen inom verksamhetsområdena 2013-2015 gäller:

Vid konflikt mellan mål och medel gäller att

- mål kan behöva modifieras eller att måluppfyllelsen måste skjutas framåt i tiden
- förvaltning eller enhet får ej överskrida tilldelad budget utan särskilt beslut. Ett sådant beslut måste omfatta omfördelning av medel inom anvisad budgetram.
- budgetansvariga ansvarar fullt ut för att verksamheten bedrivs inom beslutade ramar.

Löne- och volymökningar utöver budget ska klaras genom effektiviseringar som godkänns av respektive nämnd. Det kan ske genom produktivitetsökning, sänkta ambitionsnivåer och översyn av verksamheter. Löneutrymme utöver ram kan också skapas genom friskare arbetsplatser och minskade sjukkostnader. Kommunstyrelsen beslutar om slutliga löneramar utifrån en helhetsbedömning för kommunen.

Budgeten upprättas så att intäkterna överstiger kostnaderna. Grundtanken med god ekonomisk hushållning är att dagens kommunmedborgare ska finansiera sin egen kommunala välfärd inklusive investeringar och pensionsåtaganden. Detta ska uppnås genom planering och styrning av kommunens ekonomi mot en resultatnivå som konsoliderar ekonomin över tiden. För att skapa förutsättningar för en god ekonomisk hushållning måste det finnas ett klart samband mellan mål, resursåtgång, prestationer, resultat och effekter. Dessa samband ska definieras i budget och verksamhetsplanering och följas upp och utvärderas i årsredovisning och tertialrapporter. Om bokslutet ändå resulterar i underskott ska kommunfullmäktige besluta om hur det egna kapitalet ska återställas inom tre år. För att klara ett utfall i balans ska alla nämnder göra månadsvisa uppföljningar.

Nämnder som i sina prognoser befarar underskott mot budget ska redovisa åtgärdsplan till kommunstyrelsen efter 4 månaders och åttamånaders uppföljningen.

Nämnd som redovisar budgetunderskott i bokslutet ska återställa detta inom det följande årets budgetram. Efter särskild prövning och beslut av kommunfullmäktige kan budgetunderskott i vissa fall återställas inom ramen för de två följande årens budgetar.

Omvärldsanalys

Trots förvärrad skuldkris i Sydeuropa och trots tecken på en försvagad konjunktur på andra håll i världen har svensk ekonomi fortsatt växa snabbt. Det går bra för Sverige, men samtidigt märks emellertid allt fler varningssignaler i omvärlden i form av vikande förtroendevariabler och ledande indikatorer som indikerar svag eller ingen tillväxt. Detta har gjort att SKL (Sveriges kommuner och landsting) har valt att skruva ned tillväxtutsikterna också för svensk del.

Tillväxten i svensk BNP beräknas enligt SKL till 1,5 procent 2012. Nästa år förutses BNP öka till 2,0 procent. De försämrade tillväxtutsikterna gör att man räknar med en försvagad sysselsättning och en ökad arbetslöshet. Från och med 2014 förutspås bättre fart på tillväxten. Det innebär att produktion och sysselsättning ökar snabbare än normalt samtidigt som löner och priser stiger i allt snabbare takt. Ett avgörande villkor för att utvecklingen ska bli så bra som SKL räknar med är att skuldkrisen i Europa löser sig under ordnade former och oron för ett finansiellt sammanbrott gradvis lättar och minskar i betydelse.

Det reala skatteunderlaget växer betydande enligt SKL trots att antalet arbetade timmar i stort sett är oförändrat både 2012 och 2013. Det beror på att pensionsinkomsterna dessa år ökar relativt mycket. SKL räknar med att skatteunderlaget växer med 3,2 procent 2011, 4,0 procent 2012, 3,4 procent 2013 och med 3,6 procent 2014.

Sveriges kommuner har med hjälp av återhållsam kostnadsutveckling och god ordning på ekonomin haft starka resultat under de senaste åren. Tillfälligt konjunkturstöd och successivt förbättrade skatteunderlagsutveckling har bidragit till överskott som räckt till för att uppfylla kravet på god ekonomisk hushållning.

Efter flera år med starka resultat i kommunerna börjar läget se besvärligare ut från 2013. För åren 2014-2016 prognostiserar SKL (Sveriges kommuner och landsting) att skatteunderlaget växer realt i genomsnitt 1,3 procent. Trots att generella statsbidrag antas öka med 2,0 procent i fasta priser och specialdestinerade ökar i takt med kostnadsutvecklingen räcker inte intäktsutvecklingen till för att täcka kostnaderna för en ökad volym och pris- och löneökningar.

Befolkning, arbetsmarknad och sysselsättning

Källa för tabeller är Statisticons befolkningsprognos 2011 – 2020 för Övertorneå kommun

Befolkning

Den sista december 2011 var kommunens invånarantal 4810 personer. Befolkningen har fram till slutet av augusti, 2012 minskat och uppgår till 4806 personer. I beräkningarna av intäkterna i utjämningsystemet för åren 2013 – 2015 utgår kommunen från ett invånarantal på 4780 personer per 2012-11-01, för att därefter minska till 4730 år 2014 och till 4680 år 2015. Beräkningarna bygger på historisk bakgrund. Målgruppen för den kommunala verksamheten är främst barn, ungdomar och äldre. Förändringar i dessa åldersgrupper påverkar därmed de kommunala kostnaderna i betydligt högre grad än i övriga ålderskategorier.

Befolkningsutvecklingen under perioden 2012-2020 prognostiserar att folkmängden minskar i Övertorneå kommun med 410 invånare, enligt Statisticon. Orsaken är att flyttningsnettot i genomsnitt förväntas vara – 16 person per år och födelseöverskottet – 39 personer per år. I Övertorneå kommun förväntas genomsnittsåldern öka från 47 år till 48,9 år under prognosperioden, 2011-2020.

Nedan följer några befolkningsprognoser från Statisticon

Befolkning 0 – 18 år

Ålder/år	2013	2014	2015	2020
0 – 5	229	222	221	206
6 – 15	442	431	423	404
16 – 18	182	190	183	151

Barn i åldern 0-5 år är relativt mer flyttningsbenägen än de äldre barnen, vilka har börjat skolan, så därför har in- och utflytningen en viss inverkan på denna åldersgrupp. I barngrupperna 6-9 år och 10-12 år beror eventuella förändringar främst på åldrandet och att olika årskullar är olika stora. De stora barnkullarna som föddes kring 1990 lämnar under de närmaste åren gymnasietiden bakom sig och går vidare till högre studier och förvärvsarbete. Effekten är att gruppen 16-18 år minskar framöver i de flesta av landets kommuner. Antalet utflyttningar ligger på en generellt sett högre nivå då denna grupp söker sig till studier och arbete på annan ort.

Befolkning 65 – w år

Ålder/år	2013	2014	2015	2020
65 – 79	934	952	968	1021
80 – w	375	379	374	383

Under en längre tid framöver kommer antalet äldre i landets kommuner att öka. Orsaken är dels att den stora 40-talist generationen uppnår pensionsålder, dels att medellivslängden ökar och att de äldre lever längre än tidigare.

Arbetsmarknaden

Under de senaste tio åren har den lokala arbetsmarknaden reducerats kraftigt varför arbetsmarknadsläget inom kommunen fortfarande är ett av kommunens största bekymmer. Vid årsskiftet 2010/2011 hade kommunen 2 814 personer i arbetsför ålder. Av dessa var 352 stycken öppet arbetslösa och sökande i program med aktivitetsstöd. Den öppna arbetslösheten och sökande i program med aktivitetsstöd i Övertorneå kommun uppgick i slutet av augusti 2012 till 210 personer. Motsvarande siffra i augusti 2011 var 228 stycken, en minskning mellan åren med 7,9 procent. Öppet arbetslösa hade under samma tidsperiod minskat med 5,8 procent. I åldersgruppen 18-24 år har, öppet arbetslösa och sökande i program med aktivitetsstöd minskat från augusti 2011 till augusti 2012 med 23,1 procent. Kvarstående sökande totalt i samma åldersgrupp har minskat under tiden augusti 2011 till augusti 2012 med 23,1 procent, och öppet arbetslösa med 40,0 procent.

Sysselsättning

Sysselsättningen i Övertorneå kommun har minskat mycket kraftigt i jämförelse med både länet och riket från mitten av 1980-talet. Mellan 1985 och 2003 föll sysselsättningen i Övertorneå med hela 32,3 procent medan den i länet föll med 18,0 procent och i riket med 4,4 procent. Sysselsättningsutvecklingen mellan åren 1995-2008 var fortfarande negativ. Förändringen var – 6,4 procent där antalet sysselsatta minskade från 1 911 till 1 789 personer. Under samma tidsperiod ökade antalet sysselsatta i Norrbotten med 3,6 procent och riket med 14,9 procent.

Länets arbetsmarknad kännetecknas av en råvarubaserad tillverkningsindustri. Stora anläggningsinvesteringar pågår och planeras, främst i Malmfälten och Pajala, och kan på sikt ge många nya arbetstillfällen som även kan påverka sysselsättningen för Övertorneås del.

Obalanser på arbetsmarknaden som påverkar Övertorneå

- Stora pensionsavgångar väntas under kommande tio år
- Kompetensbrister bland de arbetssökande
- Hög andel långtidsarbetslösa och funktionshindrade i sökandegrupperna
- Stort beroende av offentlig sektor, där arbetsmarknaden bedöms bli fortsatt kärv
- Fortsatt större ut- än inflyttning bland unga och välutbildade
- Sysselsättningsgraden fortfarande lägre än rikets
- Allmänt traditionsbundna yrkesval
- Trots nedgång, fortsatt höga ohälsotal

Skattekraften

Skattekraften per invånare visar att medelskattekraften i Sverige var 176 054 kronor per invånare (bygger på taxeringsår 2012). Den högsta skattekraften per invånare finns i kommunerna runt Stockholm med Danderyd (318 288kr/inv.), Lidingö (269 813 kr/inv.), och Täby (252 754 kr/inv.) i topp. Den lägsta skattekraften per invånare i Sverige har Årjäng med 128 762 kronor per invånare. Övertorneå kommun ligger näst sist i länet med 146 454 kronor per invånare och där Haparanda har den lägsta med 143 692 kronor per invånare. I topp i länet ligger Kiruna (199 356 kr/inv), Gällivare (198 221 kr/inv), samt Luleå (178 530 kr/inv.).

Utdebitering

Övertorneå kommuns kommunala utdebitering ligger på 21,53 kronor, med det är kommunen lägst i länet, 79 öre lägre än länsgenomsnittet och näst lägst i Norrland. Kommuner med lika utdebitering är Kungsbacka och Strängnäs och kommunerna ligger på 168 plats av 290 kommuner. Solna som har landets lägsta utdebitering med 17,12 kronor ligger på 290 plats och Dals Ed med den högsta utdebiteringen på 23,64 kronor har plats ett. Medelskattesatsen i Sverige är 20,59 kronor.

Analys av Övertorneå kommun

För att få en bild av hur Övertorneå kommuns ekonomiska läge samt hur mycket som satsas inom olika verksamhetsområden finns olika externa rapporter att ta del av.

Den ena är *Vad kostar verksamheten i Din kommun*, utgiven av Sveriges kommuner och landsting (SKL) och Statistiska Centralbyrån (SCB). En annan är *kommunexperten*, bakom kommunexperten står Svensk Kommunrating ett oberoende analyshus som varit verksam sedan 1991.

Vad kostar verksamheten i din kommun

För att jämföra kommuner krävs att inlämnade uppgifter är insamlade på samma sätt och att samma definitioner har tillämpats, kort sagt att uppgifterna mäter samma sak. I rapporten redovisas både finansiella nyckeltal och nyckeltal avseende olika verksamheter. I verksamhetsredovisningen är det framför allt utbildning, barnomsorg, individ- och familjeomsorg, äldre och handikappomsorg, politisk verksamhet, infrastruktur samt kultur- och fritid som redovisas.

Eftersom räkenskapsammandragen – underlag till rapporten – spänner över en stor mängd uppgifter kan det, trots olika kontroller både på kommunnivå och av SCB, finnas fel i det redovisade materialet. Vid jämförelser av olika slag är det viktigt att noga analysera vad uppgifterna står för och vilka förklaringar som är tänkbara till uppkomna skillnader.

Nyckeltalen och jämförelser med andra kommuner, riket, länet och för vår del gruppen glesbygdskommuner innerhåller mycket intressant information. Hela sanningen om tillståndet i en kommun och dess verksamheter bör därför ses som indikatorer på inom vilka områden som det kan vara intressant att analysera vidare i den egna kommunen. Redovisningen av de olika utfallen i rapporten sker i detta fall i nettokostnader per invånare. Nedan följer några av nyckeltalsjämförelserna.

Verksamhetens nettokostnader (hela kommunen): Mellan åren 1999-2011 har Övertorneå kommuns nettokostnader legat över rikets, länets och glesbygdskommunernas kostnader och ligger 7,0 procent över glesbygdskommunernas, 11,3 procent över länets samt 26,1 procent över rikets år 2011 då kommunens nettokostnader per kommuninvånare stanna på 58 983 kronor. Av grannkommunerna har Pajala en kostnad på 58 702 kronor, Överkalix 57 760 kronor och Haparanda 48 597 kronor.

Utbildning: Under hela perioden 1999-2011 har Övertorneå kommuns nettokostnader per kommuninvånare legat över rikets, länets och glesbygdskommunernas nettokostnader. År 2011 är nettokostnaderna för Övertorneå kommun 17 804 kronor, vilket är 6,6 procent högre än glesbygdskommunernas 12,8 procent högre än länets och 17,9 procent högre än rikets. En jämförelse med grannkommunerna visar att, Pajala med 17 459 kronor Överkalix med 14 962 kronor och Haparanda med 14 311, samtliga ligger under Övertorneå kommuns kostnader.

Barnomsorg: Övertorneå kommuns nettokostnader har legat över övriga jämförelsegrupper mellan åren 1999 till 2011, förutom 2006, 2009 - 2011 då riket hade en högre nettokostnad. År 2011 har Övertorneå kommun en nettokostnad på 5 333 kronor vilket är 206 kronor lägre än 2010. I jämförelse med grupperna 2011 har Övertorneå 0,9 procent lägre kostnader än rike 1,9 procent högre än länets och 3,0 högre än glesbygdskommunerna. Vid en jämförelse med grannkommunerna har Haparanda en högre kostnad med 6 110 kronor medan Överkalix (3 893) och Pajala (4 661) har en lägre kostnad.

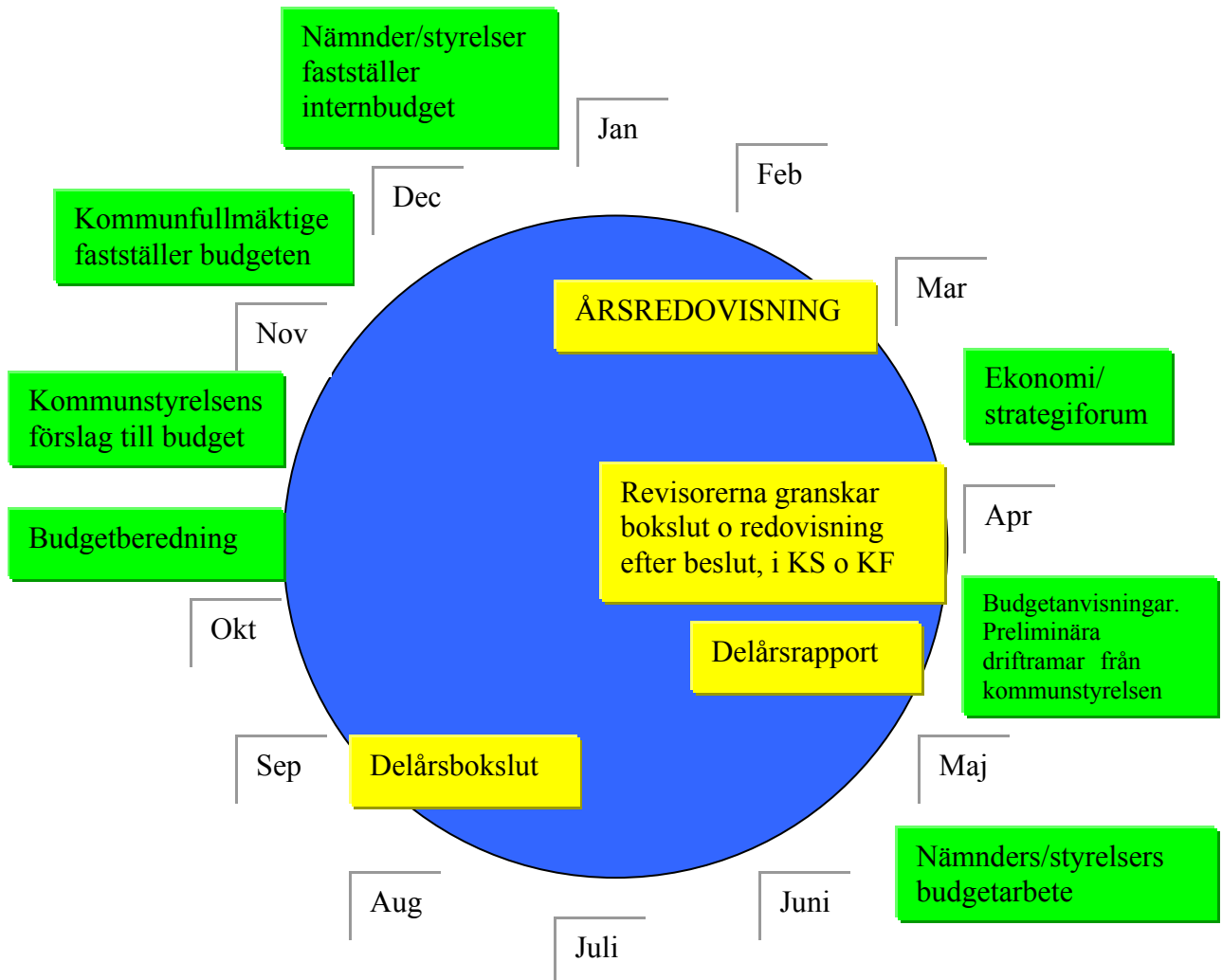
Äldre- och handikappomsorg: Från att Övertorneå kommun har haft en nettokostnad som varit lägre än glesbygdskommunernas och länets men högre än rikets år 2000, har nettokostnaderna ökat till år 2011 så att det är högre än samtliga jämförelsegrupper. Nettokostnaderna var 2011, 22 655 kronor 5,7 procent högre än glesbygdskommunerna, 14,9 procent högre än länets och 45,1 procent högre än riket. Om man jämför med grannkommunerna så har två kommuner Överkalix (25 353) och Pajala (24 660) dyrare kostnader medan Haparanda har lägre (17 320).

Individ- och familjeomsorg: Inom detta område har Övertorneå kommun legat i paritet med glesbygdskommunerna och länet, medan riket har haft markant högre nettokostnader under perioden 2000-2011. Övertorneå kommun hade 2011 en nettokostnad på 2 311 kronor som var 18,6 procent lägre än rikets 0,7 procent lägre än länets och 0,6 procent lägre än glesbygds-kommunerna. Haparanda var den kommun av grannkommunerna som är dyrast med 2 784 kronor och Överkalix billigast med 1 042 kronor. Pajalas kostnader uppgick till 1 565 kronor.

Politisk verksamhet: Övertorneå kommun har under åren 1999-2011 haft en nettokostnad som legat över rikets, BD-län och glesbygdskommunerna. Den politiska verksamheten kostade 2011 1 676 kronor per invånare, vilket var 50,3 procent över glesbygdskommunerna, 45,1 procent över länets samt 116,0 procent över rikets. Av grannkommunerna kostar Pajalas politiska verksamhet 1 216 kronor, Haparandas 1 439 och Överkalixs 1 408 kronor.

Kultur- och fritid: Övertorneå kommuns nettokostnader 2011 uppgick till 3 439 kronor. Detta är 24,0 procent dyrare än länet, 49,5 procent dyrare än glesbygdskommunerna och 57,5 procent högre än riket. Övertorneå kommuns kostnader för fritid uppgick till 1 933 kronor och kultur till 1 506 kronor år 2011. Vid en jämförelse med grannkommunerna så är Haparanda (2 159) och Överkalix (2 013) dyrare på fritidssidan medan Pajala är billigare med 1 248 kronor. Inom kultursidan har Övertorneå den dyraste kostnaden, Haparandas uppgår till 1 260 kronor, Pajalas till 990 kronor medan Överkalix har en kostnad på 640 kronor.

EKONOMIPROCESSEN



Kommunens verksamhetsplanering startar i mars året före verksamhetsåret. Den inleds med en ekonomi- och strategiforum där en om-invärldsanalys samt ekonomiska förutsättningar presenteras för kommunstyrelsens arbetsutskott, nämndsordföranden, förvaltningschefer samt en representant från partier som inte ingår i någon av ovanstående grupper och som är representerade i kommunfullmäktige. I ekonomi- och strategiforum presenteras budget- och planeringsunderlag för respektive verksamheter. Materialet ligger sedan som grund till kommunstyrelsens förslag till preliminära nettodriftramar för nämnder och styrelser för näst kommande budgetår, beslutet tas i april året före budgetåret. Under perioden maj-augusti pågår budgetarbetet hos respektive nämnd/styrelse utifrån de preliminära nettodriftramar som kommunstyrelsen tilldelat.

Budgetberedningen (kommunstyrelsens arbetsutskott) startar i oktober månad, där revidering av ekonomiska förutsättningar sker. Kommunstyrelsens förslag till kommunfullmäktige om budget och flerårsplan för näst kommande år tas i slutet av oktober. Beslut om budgettramar, skattesats och vision, övergripande mål, verksamhetsmål med inriktning på god ekonomisk hushållning antas av kommunfullmäktige i november året före budgetåret. Under december fastställer nämnder/styrelser sina interna budgetar för nästkommande år.

Budgetförutsättningar

År 2011 redovisade Övertorneå kommun ett resultat på + 5 372 tkr, vilket var 5 112 tkr bättre än det budgeterade årsresultatet. Övertorneå kommun klarade kommunallagens balanskrav för 2011. Vid avstämning av balanskravet har hänsyn tagits till realisationsförluster vid försäljning av fastigheter samt orealiserade förluster finansiella tillgångar.

Avstämning mot kommunallagens balanskrav i tkr

Årets resultat enligt resultaträkningen	+ 5 372
Tillägg realisationsförluster vid avyttring av fastigheter	+ 2 684
Tillägg orealiserade förluster finansiella tillgångar	+ 2 470
Justerat års resultat	+ 10 526

Prognosen för år 2012 pekar på ett positivt resultat på 12 507 tkr. Innebärande att kommunen kommer att klara kommunallagens krav på en ekonomi i balans.

Kommunfullmäktige har 2012-11-05 fastställt nettodriftramar enligt nedanstående tabell för åren 2013 – 2015 till nämnder och styrelser.

Belopp i Tkr	2013	2014	2015
Kommunfullmäktige	550	550	550
Revision	770	770	770
Överförmyndare	550	550	550
Kommunstyrelse	43 600	43 600	43 600
Miljö- och byggnadsnämnd	2 300	2 300	2 300
Kultur- och fritidsnämnd	10 750	10 750	10 750
Barn- och utbildningsnämnd	97 500	97 500	97 500
Socialnämnd	104 000	104 000	104 000
Totalt	260 020	260 020	260 020

Löneökningar

2012 års lokala lönerrevision är i dagsläget inte helt klar. I budgeten inom resultaträkningens finansieringsdel är avsatt 3,3 mkr för löneökningen 2012. I budget 2013 flerårsplan 2014-2015, avsätts 3,5 mkr för år 2013, 3,8 mkr för 2014 och 4,6 mkr för år 2015. Löneökningarna avsätts på ett särskilt konto – löneökningsanslag - i resultatbudgeten.

Bostadsanpassning

Bostadsanpassning har 2012 överförs från miljö- och byggnadsnämnden till kommunstyrelsen.

Kapitalkostnader

Kapitalkostnaderna framräknas av ekonomienheten och redovisas separat. Begreppet kapitalkostnader avser en årlig finansiell ersättning mellan kommunens finansförvaltning och övriga förvaltningar. Ersättningen utgör periodiserad återbetalning av de medel som finansförvaltningen ställer till förvaltningarnas förfogande för investeringar. Nämnder/förvaltningar får full täckning för sina kapitalkostnader. Dessa medel redovisas på separat rad i driftsbudgeten, dvs. vid sidan av nämndernas ramtilldelning.

Kapitalkostnaderna beräknas enligt s.k. nominell metod innebärande:

- Årlig avskrivning på investeringens anskaffningsvärde utifrån investeringens ekonomiska livslängd
- Räntan beräknas som medelränta på en femårig statsobligation två år före budgetåret. För år 2013 är räntan 2,9 procent (för år 2012 var räntan 4,0 procent).

Personalkostnader

Arvoden till förtroendemän beräknas efter regler som fullmäktige fastställde i april 2002, innebärande att arvode utbetalas för sammanträde/förrättning. Ersättning erhålles för ordförandeskap samt ekonomisk kompensation erhålles för inkomstbortfall. Lönerna till arbetstagarna beräknas i 2013 års budget utifrån lönenivån 2012. Arbetsgivaravgifterna 2012 för kommuner uppgick till 38,46 procent, fördelade med 31,42 procent på arbetsgivaravgifter enligt lag, 0,21 procent på avtalsförsäkringar samt 6,83 procent på kollektivavtalad pension. Preliminära arbetsgivaravgifter 2013 för kommuner uppgår till samma som 2012, 38,46 procent

- Förtroendemän och uppdragstagare 31,42 %
- Arbetstagare med kommunalt reglerade löner 38,46 %.

Interna kostnader/ersättningar

Kommunens förvaltningar köper och säljer tjänster till varandra. Enligt riktlinjer som fastställts av kommunfullmäktige skall förvaltningarna sinsemellan komma överens om omfattningen och storleken på ersättningen. Skriftliga överenskommelser bör upprättas för undvikande av oklarheter.

Interna hyror

Kommunen tillämpar en centraliserad fastighetsförvaltning, innebärande att kommunstyrelsen och den tekniska enheten svarar för drift och underhåll av kommunens samtliga fastigheter. Förvaltningarna hyr sedan från tekniska enheten erforderliga lokaler och betalar en intern "hyra". Hyresvillkoren fastställs efter överläggningar mellan parterna och hyresavtal upprättas. Hyrnas storlek baseras på överenskommen volym (antal m², lokalvårdsfrekvens m.m.) driftkostnad, kapitalkostnad samt underhåll och motsvarar självkostnaden.

Finansnetto

Finansnettot består av intäktsposterna, ränta bankmedel, avkastning extern kapitalförvaltning samt övriga finansiella intäkter. Kostnadssidan innehåller posterna räntekostnader, kravkostnader och förluster vid aktieförsäljning. Enligt tidigare beslut/riktlinjer från kommunstyrelsen skall finansnettot budgeteras med en försiktighetsprincip innebärande ett nollsummespel mellan ränteintäkter och räntekostnader. Denna princip frångicks i samband med tilldelade preliminära nettodriftramar för 2012-2014 (Kommunstyrelsen 2011-04-18 § 81). Finansnettot för år 2013 - 2015 budgeteras till 1 000 tkr för vart och ett av åren enligt tidigare förslag.

För det senast sju åren har finansnettot gett följande utfall i mkr.

2005	2006	2007	2008	2009	2010	2011
+ 4,8	+ 5,2	+ 4,3	- 2,9	+ 3,3	+ 5,5	+ 3,4

Taxor och avgifter

- Taxor och avgifter fastställs av kommunfullmäktige på förslag från respektive nämnd/styrelse. Ingen höjning är aviserad för va och renhållningstaxorna. En 75 procentig kostnadstäckningsgrad för renhållning, vatten- och avloppsverksamhet eftersträvas. Resterrande 25 procent föreslår man skattefinansieras. För samtliga taxor och avgifter görs ständigt översyn med målet att taxorna når länsnitt.

Skatteunderlaget

Skatteverkets preliminära taxeringsutfall i augusti, 2012 för 2011 års inkomster, visar på en ökning av den beskattningsbara inkomsten på 2,95 procent för landet jämfört med föregående år. Normalt brukar skatteverkets prognos i de preliminära utfallen underskatta det slutliga utfallet. Därför är SKL:s bedömning att det finns skäl att revidera utvecklingen till 3,2 procent.

Skatteunderlagsprognos med procentuell förändring från föregående år

2011	2012	2013	2014	2015
2,8	3,3	3,8	4,5	4,4

För Övertorneå kommun är det preliminära taxeringsutfallet i september när 98,7 % deklARATIONER är godkända 710 700 500 skattekrönor för taxeringsår 2012 (inkomstår 2011). Detta är en ökning med 0,84 procent jämfört med slutliga taxeringsutfallet föregående år.

Slutavräkning 2011

SKL:s prognos i december 2011 visade en ökning av skatteunderlaget med 2,9 procent för 2011. Med denna bedömning av skatteunderlaget uppgick rekommendationen från SKL en uppbokning för 2011 till 727 kronor per invånare den 1 november 2008. SKL:s reviderade prognos enligt cirkulär 12:40, 2012-08-16 visar en ökning av skatteunderlaget med 3,2 procent för 2011. Med denna högre uppräkningsfaktor uppgår prognosen för avräkning 2011 till 836 kronor vilket medför en korrigering på 109 kronor per invånare 1 november 2010 jämfört med bokslut 2011. För Övertorneå kommun medför detta att slutavräkningen för 2011 skall uppräknas med 525,7 tkr i 2012 års bokslut.

Slutavräkning 2012

Regeringen fastställde uppräkningsfaktorerna för 2011 och 2012 till 2,3 respektive 3,3 procent i budgetpropositionen för år 2012. Regeringens uppräkningsfaktorer innehåller en lägre uppräkningsfaktor än förbundets prognos. Detta gör att SKL:s prognos på slutavräkningen 2012 blir positiv med 593 kronor per invånare den 1 november 2011. För Övertorneå kommun ger detta 2 855,3 tkr.

Slutavräkning 2013

Regeringens fastställda uppräkningsfaktorer för 2012 och 2013 uppgår till 4,1 procent för båda åren, enligt Budgetpropositionen för år 2013. Uppräkningsfaktorerna innebär en högre uppräkningsfaktor än förbundets prognos. Detta gör att vår prognos på slutavräkningen 2013 blir negativ med - 420 kr per invånare den 1.11.2012. För Övertorneå kommun ger detta - 2,0 mkr för 2013.

Beräkning av skatteintäkter åren 2012 - 2015

	2012	2013	2014	2015
Utdebitering per skattekrone	21:53	21:53	21:53	21:53
Skatteunderlag, tkr				
* enl. taxering 2011	7 037 669			
* enl. taxering 2012 preliminär		7 112 668	7 112 668	7 112 668
Uppräkningsfaktor, %	5,68	8,638	12,378	17,323
Uppräknat skatteunderlag, tkr	7 437 409	7 707 856	7 993 074	8 344 795
Skatteintäkter, tkr	160 127	165 950	172 091	179 663
Slutavräkning föregående år	900	- 2 000		
Totala skatteintäkter avrundat	161 000	163 950	172 100	179 700

Som framgår av ovanstående beräkning motsvarar en skattekrone 7 707 tkr och femtio öre motsvarar 3 853 tkr år 2013.

Inkomstutjämning/-avgift

Utjämningen sker genom att den beskattningsbara inkomsten i Övertorneå jämförs med den beskattningsbara inkomsten per invånare i landet multiplicerat med 1,15 – skatteutjämningsunderlaget. I och med att Övertorneå har en lägre skattekraft än skatteutjämningsunderlaget får Övertorneå ett bidrag. Den del av skattekraften som ligger under skatteutjämningsunderlaget multipliceras med antalet invånare i kommunen. Det talet multipliceras i sin tur med en länsvis skattesats, som för Norrbotten är 20:23.

En grundläggande skillnad mellan det system som var i bruk fram till 2004 och det nuvarande, är att den mellankommunala inkomstutjämningen i dag består av ett i huvudsak statligt finansierat inkomstutjämningsbidrag. Genom att det länsvisa skattesatserna är låsta till 2003 års nivå kan kommunen inte påverka sina bidrag eller avgifter i inkomstutjämningen genom att ändra den egna skattesatsen. Förändringar i den egna skattesatsen resulterar alltså enbart i att de egna skatteintäkterna ökar eller minskar.

För Övertorneå kommun innebär detta att kommunen får ett inkomstutjämningsbidrag enligt nedan.

	2013	2014	2015
Folkmängd 1/11 året innan	4780	4730	4680
Bidrag kronor per invånare	12 454	11 647	11 360
Inkomstutjämning tkr	59 350	55 090	53 165

Kostnadsutjämning

Systemet utjämnar för kostnader som kommunen inte själv kan påverka. Systemet innebär tillägg, alternativt avdrag för strukturellt betingade skillnader i förutsättningar och behov för att bedriva den kommunala verksamheten (standardkostnadsmetoden). Kostnadsutjämnningen utjämnar åldersstruktur, etnicitet, socioekonomi, geografi samt från och med år 2008 även strukturella merkostnader för löner. Kostnadsutjämnningen byggs upp av tio delmodeller där varje delmodell är självfinansierad, det vill säga tillägg och avdrag tar ut varandra.

Övertorneå kommun får ett bidrag på totalt 5 263 kronor per invånare för 2013, vilket är 259 kronor högre än vad kommun fick år 2012. Bidraget fördelas enligt nedan, där minus anger att kommunen får betala till systemet och plus att kommunen får ett bidrag från systemet. Barnomsorg (- 3 062), grundskola (+ 1 008), gymnasieskola (+ 1 092), äldreomsorg (+ 5 326), individ- och familjeomsorg (- 1 387), barn med utländsk bakgrund (- 88), kollektivtrafik (- 350), befolkningsförändring (+ 1 073), bebyggelsestruktur (+ 1 789) samt lönekostnad (- 138).

För år 2013 får Övertorneå kommun 25 157 tkr i kostnadsutjämningsbidrag och för åren 2014 och 2015 får kommunen 24 894 tkr samt 24 631 tkr.

Strukturbidrag

Strukturbidraget är ett statligt finansierat bidrag vid sidan av det ordinarie utjämningsystemet och består av tre delar som sammanförs till ett belopp. Dessa tre delar ingick i den tidigare kostnadsutjämnningen och är av regionalpolitisk karaktär. Strukturbidraget ska stärka kommuner med en liten befolkning och/eller problem på arbetsmarknaden.

1. Standardkostnaden för delmodellen näringslivsbefrämjande åtgärder i 2004 års kostnadsutjämnning (1 797 kronor per invånare)
2. Standardkostnaden för delmodellen svagt befolkningsunderlag i 2004 års kostnadsutjämnning (1 971 kronor per invånare)
3. Ersättning för den bidragsminskning som kommunen får till följd av de ändringar i stats- och utjämningsystemet som genomfördes från och med 2005. Bidragets storlek skall motsvara den bidragsminskning som överstiger 0,56 procent av kommunens uppräknade skatteunderlag 2005 (1 281 kronor per invånare)

Totalt får Övertorneå kommun 5 049 kronor per invånare i strukturbidrag. (1 + 2 + 3).

Med en beräknad befolkning på 4780 för 2013, 4730 för 2014 och 4680 för 2015 får Övertorneå kommun i strukturbidrag 24 134 tkr för 2013, 23 882 tkr för år 2014 samt 23 629 tkr för år 2015.

Regleringsbidrag/regleringsavgift

Om summan av statens utgifter för inkomstutjämningsbidraget, kostnadsutjämningsbidraget, strukturbidraget och införandebidraget, minskad med summan av statens inkomster av inkomstutjämningsavgifter och kostnadsutjämningsavgifter, är lägre än statens anslag för bidragen, skall skillnaden fördelas som ett **regleringsbidrag** till kommunerna respektive landstingen. Om summan av statens utgifter för inkomstutjämningsbidrag, kostnadsutjämningsbidrag, strukturbidrag och införandebidrag, minskad med summan av statens inkomster av inkomstutjämningsavgifter och kostnadsutjämningsavgifter, är högre än statens anslag för bidragen skall skillnaden betalas som **regleringsavgift** av kommuner respektive landsting.

För år 2013 får Sveriges kommuner ett regleringsbidrag på 460 kronor per invånare, vilket ger ett bidrag till Övertorneå kommun på 2 199 tkr. Även för år 2014 får kommunerna ett regleringsbidrag, 195 kronor per invånare, detta ger Övertorneå ett bidrag på 922 tkr. År 2015 skall kommunerna betala en avgift på 121 kronor per invånare, för Övertorneå kommun blir detta en avgift på 566 tkr.

Fastighetsavgift

År 2008 ersätts den statliga fastighetskatten på bostäder med en kommunal fastighetsavgift. Införandet år 2008 är neutral, såväl för varje enskild kommun som för staten. Kommande år ska den årliga inkomstförändringen från fastighetsavgiften tillföras respektive kommun och adderas till det ursprungliga belopp som tillfördes år 2008. Kommunerna kommer inte att erhålla den faktiska intäkten från fastighetsavgiften för bostäder i kommunen utan det är endast förändringen mellan åren som läggs till regleringsbeloppet. Det är de årliga intäktsförändringarna från fastighetsavgiften som ska tillföras respektive kommun och adderas till det ursprungliga regleringsbeloppet. Avgiftsintäkterna blir kända först vid slutet av året efter beskattningsåret. Det vill säga avgiftsintäkterna år 2010 är först kända i slutet av år 2011 och kommer inte att betalas ut förrän år 2012.

Intäkterna från den kommunala fastighetsavgiften år 2008 uppskattades till 12 060 miljoner kronor för hela landet. Dessa fördelas lika mellan kommunerna, 1 315 kronor per invånare efter invånarantalet i kommunerna den 1 november 2007. Fastighetsavgiften för Övertorneå kommun uppgick år 2008 till 6 691 tkr.

För år 2009 blev fastighetsavgiften för Övertorneå kommun 360 tkr bättre än 2008 och uppgick till 7 051 tkr. 2010 uppgick fastighetsavgiften till 7 182 tkr. För 2012 beräknas intäkterna för fastighetsavgifterna bli 69 tkr lägre än 2012 och uppgå till 7 101 tkr. Detta belopp budgeteras även för åren 2013 till 2015.

LSS-utjämning

Kommunen är huvudman för den verksamhet som bedrivs enligt lagen (1993:387) om stöd och service till vissa funktionshindrade (LSS). Verksamhet enligt LSS är en obligatorisk verksamhet, där kostnadsskillnaderna mellan kommunerna är mycket stora. Detta har medfört att ett system för utjämning av kostnaderna har införts som omfattar alla kommuner. Systemet är tills vidare skiljt från det ordinarie kostnadsutjämningsystemet för kommuner. Skälet är att underlaget inte anses vara opåverkligt för den enskilda kommunen.

Utjämningsystemet skall stimulera kommuner som har liten verksamhet i förhållande till invånarantalet att bygga upp en egen basverksamhet så att personer med funktionshinder får större möjligheter vid valet av boställningsort. Personer med funktionshinder skall inte av olika strukturella och praktiska skäl vara hänvisade till vissa orter där LSS-verksamheten är bättre utbyggd. För varje kommun uträknas en standardkostnad som beräknas för verksamheter enligt LSS 9 § p 2-10, samt ersättning till försäkringskassan.

En standardkostnad är antalet verkställda beslut multiplicerad med rikets genomsnittliga kostnad för respektive insats, samt den ersättning man betalar till försäkringskassan. Denna standardkostnad multipliceras därefter med ett koncentrationsindex respektive ett personalkostnadsindex och därefter framkommer den slutliga standardkostnaden. En kommun vars standardkostnad per invånare överstiger landets genomsnittliga standardkostnad per invånare får bidrag från systemet. En kommun vars standardkostnad per invånare understiger landets genomsnittliga standardkostnad per invånare får betala en avgift till systemet. Övertorneå kommuns standardkostnad per invånare överstiger landets genomsnittliga standardkostnad och kommunen kommer därför att få ett bidrag från utjämningsystemet. Detta bidrag uppgår till 1 969 kronor per invånare för åren 2013 – 2015 enligt det senaste beräkningsunderlaget, vilket är 294 kronor per invånare högre än bidraget år 2012.

För åren 2013-2015 erhåller kommunen bidrag på 9 412 tkr för år 2013, 9 313 tkr för år 2014, och 9 215 tkr för 2015.

Beräkning av utjämningsbidrag i tkr åren 2013-2015

	2013	2014	2015
Folkmängd 1/11 året innan	4780	4730	4680
Inkomstutjämning	59 530	55 090	53 165
Kostnadsutjämning	25 157	24 894	24 631
Strukturbidrag	24 134	23 882	23 629
Regleringsbidrag/avgift	2 199	922	- 566
Fastighetsskatt	7 101	7 101	7 101
LSS-utjämning	9 412	9 313	9 215
Totalt bidrag, tkr (avrundat)	127 500	121 200	117 200

Finansiell analys

Den finansiella analysen skall visa på vilken balans kommunen har mellan sina intäkter och kostnader under året och över tiden samt den kapacitet kommunen har att möta finansiella svårigheter på kort och lång sikt. Analysen skall även visa på årets resultat, hur det uppstått och hur tendenser och obalanser påverkar kapaciteten. Investeringsutvecklingen skall också analyseras. En kommuns resultat påverkas också av olika risker, därför bör analysen innefatta vilken kontroll kommunen har över den ekonomiska utvecklingen (låneskuldens utveckling). Den finansiella analysen syftar vidare till att identifiera problem, därför avslutas analysen med en probleminventering. Siffrorna för 2011 bygger på bokslutsprognos i augusti 2011.

Nettokostnader

Med verksamhetens nettokostnader avses kostnader minus intäkter i den löpande verksamheten hos nämnder och styrelser samt avskrivningar av anläggningstillgångar.

	Bokslut 2011	Prognos 2012	Budget 2013	Plan 2014	Plan 2015
Nettokostnader, mkr	283,7	278,7	288,3	289,0	290,5

Skatteintäkter, generella statsbidrag och utjämning (mkr)

	Bokslut 2011	Prognos 2012	Budget 2013	Plan 2014	Plan 2015
Skatteintäkter	161,0	163,7	164,5	170,5	178,0
Generella statsbidrag/ Utjämningsbidrag	124,7	122,5	127,2	123,0	119,1
Totalt	285,7	286,2	291,7	293,5	297,1

Prognosen för skatteintäkter och utjämningsbidrag, är att de ökar under planperioden med 1,8 mkr mellan 2013 och 2014 och med 3,6 mkr mellan 2014 och 2015.

Nettokostnadsutveckling

Nettokostnadernas andel av skatteintäkter och utjämningsbidrag visar hur stor del av intäkterna som går till den löpande verksamheten.

	Bokslut 2011	Prognos 2012	Budget 2013	Plan 2014	Plan 2015
Procent	99,3	97,4	98,9	98,5	97,8

I en sund ekonomi finns en följsamhet mellan nettokostnadsökningen jämfört med skatteintäktsökningen. Nettokostnaderna bör inte öka mer än skatteintäkterna. Procentsatsen **bör ligga kring 98 procent** för att ha en ekonomi i balans och klara kommunallagens krav på god ekonomisk hushållning.

Nettokostnadernas (exkl. avskrivningar) andel av skatteintäkter och statsbidrag

Kommunen har tidigare haft detta finansiella mål att högst 95 procent av skatteintäkter och utjämningsbidrag exklusive avskrivningar skall användas till verksamhetens nettokostnader. Detta mål ger utrymme för ökade investeringar, pensionsavsättningar samt en förbättring av det egna kapitalet, vilket är nödvändigt om man ska klara kommunens krav på god ekonomisk hushållning.

	Bokslut 2011	Prognos 2012	Budget 2013	Plan 2014	Plan 2015
Nettokostnadernas andel av skatteintäkter och statsbidrag, %	93,7	91,6	93,0	92,7	92,0

Investeringar

Nettoinvesteringarnas andel av skatteintäkter och statsbidrag framgår av nedanstående tabell. Målet är att denna långsiktigt inte skall överstiga sex procent.

	Bokslut 2011	Prognos 2012	Budget 2013	Plan 2014	Plan 2015
Nettoinvesteringar, mkr	16,7	14,6	22,0	18,0	18,0
Nettoinvesteringar, andel av skatteintäkter och statsbidrag, %	5,8	5,1	7,5	6,1	6,1

Årets resultat

För planperioden 2013 – 2015 klarar kommunen balanskravet.

	Resultat 2011	Prognos 2012	Budget 2013	Plan 2014	Plan 2015
Årets resultat i mkr	+5,4	+12,5	+ 4,5	+ 5,5	+ 7,6

Soliditetsutvecklingen

Soliditeten är det viktigaste måttet på kommunens ekonomiska styrka på lång sikt. Det anger hur stor del av de totala tillgångarna som kommunen finansierat med egna medel, det vill säga det egna kapitalet i förhållande till de totala tillgångarna. Faktorer som påverkar soliditeten är resultatutvecklingen och tillgångarnas förändring.

	Resultat 2011	Prognos 2012	Budget 2013	Plan 2014	Plan 2015
Soliditeten i %	68,8	72,3	68,3	67,8	67,4

Upplåning

Kommunens låneskuld uppgick till 66,0 mkr per den 31/12 2011, av dessa utgjorde 30,0 mkr lån som upptagits för Övertorneå Värmeverk AB räkning och lånats vidare till Värmeverket med samma villkor som kommunen fått låna av Kommuninvest AB. Per 2012-06-30 inlöstes ett lån på 2,5 mkr för Övertorneå Värmeverk AB räkning. Per 2012-11-21 planeras ytterligare ett kommunalt lån på 11,0 mkr att inlösas. För perioden 2013- 2015 är inga nya eller amorteringar av lån planerade.

Skuldsättningsgrad

Skuldsättningsgraden beräknas ligga runt 32 procent under perioden.

Betalningsberedskap på kort sikt

Ett sätt att mäta kommunens betalningsförmåga på kort sikt är rörelsekapitalets storlek. Rörelsekapitalet är skillnaden mellan omsättningstillgångar och kortfristiga skulder. Ett tecken på god betalningsberedskap visar ett rörelsekapital som överstiger noll. Kommunens rörelsekapital var 125,9 mkr vid årsbokslutet 2011, en ökning med 8,9 mkr i jämförelse med 2010. Kommunens rörelsekapital beräknas ligga runt 120 mkr under planperioden.

Finansnetto – ränterisk

Skillnaden mellan räntekostnader och ränteintäkter utgör finansnetto. Ett positivt finansnetto innebär att ränteintäkterna överstiger räntekostnaderna. Måttet är negativt om kommunen har stor låneskuld. Övertorneå kommuns finansnetto består av räntekostnader, ränteintäkter samt poster bokförda på extern kapitalförvaltning. Sedan 1998 har kommunen extern kapitalförvaltare av våra likvida medel. Kommunens externa kapitalförvaltare är Carnegie Investment Bank AB.

Enligt av kommunfullmäktige antagna riktlinjer får andelen aktier och aktierelaterade instrument som lägst uppgå till 10 % och som högst till 40 % av förvaltningsportföljens tillgångar varav den utländska respektive den svenska andelen högst uppgå till 25 %. Normalläge är 30 % aktier varav hälften i utländska aktier.

Det bokförda värdet på extern kapitalförvaltning uppgick 31 juli i år till 146 248 tkr. Till årsskiftet förväntas inga större förändringar utan portföljens marknadsvärde prognostiseras till 147 mkr.

Borgensåtaganden

Kommunens borgensåtaganden är i huvudsak gentemot det kommunala bostadsföretaget, vilket uppgick till 95,7 mkr per den 31 december 2011. Det totala borgensåtagandet beräknas till 105 mkr vid årsskiftet 2012. Borgensåtagandena beräknas minska något under planperioden.

Pensionsåtaganden

Kostnaderna för kommunens pensionsutbetalningar beräknas öka med 1,6 mkr från bokslut 2011 till plan år 2015.

	Bokslut 2011	Prognos 2012	Budget 2013	Plan 2014	Plan 2015
Pensionsutbetalningar, mkr	7,2	8,0	7,9	8,2	8,8

Balanskravet

Enligt Kommunallagen 8 kap 5 § ska budgeten upprättas så att intäkterna överstiger kostnaderna (visst undantag medgives). Vidare anges att om kostnaderna för ett visst räkenskapsår överstiger intäkterna, ska det negativa resultatet regleras och det redovisade egna kapitalet återställas, under de närmaste följande tre åren. För att Övertorneå kommun skall uppnå god ekonomisk hushållning skall de finansiella målen, verksamhetsmässiga målen och visionsmålen uppnås som anges under rubriken god ekonomisk hushållning i detta dokument.

Kommentar till den finansiella analysen

De av kommunfullmäktige fastställda nettodrifframar för åren 2013-2015 innebär att kommunen uppnår balanskravet för åren 2013-2015 i och med att årsresultaten är positiva.

För budgetåret 2013 kan följande nämnas:

- Kommunen kommer att erhålla ett högre utjämningsbidrag för LSS för 2013 än vad man erhöll 2012. Kommunen erhåller ett bidrag på 1 969 kronor per invånare motsvarande belopp 2012 var 1 634 kronor.
- Nämnder/styrelsernas preliminära nettobudget för 2013, exklusive kapitalkostnader och löneökningar ligger på 260 020 tkr enligt beslut från kommunfullmäktige. Detta är 7 050 tkr högre än vad kommunfullmäktige gav till nämnder och styrelser för år 2012.
- Invånarantalet beräknas minska, vilket medför lägre utjämningsbidrag, i och med att bidragets storlek är förknippat med antalet invånare. Invånarantalet i kommunen var 4806 personer i slutet av augusti vilket är en minskning med 4 personer sedan årsskiftet. Invånarantalet per 1 november 2012 beräknas till 4780 personer.
- Arbetsgivaravgiften för 2012 är 39,08 procent enligt rekommendation från Sveriges kommuner och landsting.
- Budgeterade generella statsbidrag och utjämningsbidrag ökar med 4,4 mkr jämfört med år 2011.
- Budgeterade skatteintäkterna för år 2013 beräknas bli 3,0 mkr högre än 2012.
- Bidraget för kostnadsutjämningen i utjämningsystemet blir 234 kronor högre per invånare 2013 jämfört med 2012.
- Kommunens nettoinvesteringsvolym ligger enligt förslag på nivå med det finansiella målet.

Driftredovisning

Driftredovisning

Med driftbudget avses nettokostnader för den löpande verksamheten hos kommunfullmäktige, revision och nämnder/styrelser.

Kommunfullmäktiges fastställda driftramar för år 2013 uppgår till 260 020 tkr exklusive kapitalkostnader och löneökningar. Siffran till höger visar förändringar gentemot budgeten 2012.

Nämnd/styrelse (motsv.) Tkr	Nettodriftsram 2013 (exkl. löneökn och kapitalkostn)	
Kommunfullmäktige	550	+ 50
Revision	770	- 50
Överförmyndare	550	+ 50
Kommunstyrelse	43 600	+ 1 000
Miljö- och byggnadsnämnd	2 300	0
Kultur- och fritidsnämnd	10 750	+ 100
Barn- och utbildningsnämnd	97 500	+ 1 000
Socialnämnd	104 000	+ 4 900
SUMMA	260 020	+ 7 050

INVESTERINGAR

Fr.o.m. 2012 införs investeringsramar i kommande budget 2012 och flerårsplan 2013-2014.

Varje nämnd och styrelse erhåller i samband med att kommunfullmäktige fastställer budget för det kommande verksamhetsåret med tillhörande planeringsår, investeringsramar för flerårsperioden.

Investeringsprojekt av principiell beskaffenhet eller annan större vikt kan erhålla fastställda budgetbelopp inom de angivna ramarna för respektive nämnd eller styrelse.

Kommunstyrelsen erhåller investeringsramar för respektive områden – fastigheter, gator, park/turism, vatten och avlopp, kommunstyrelsen övrigt, barn- och utbildningsnämnden, socialnämnden samt kultur- och fritidsnämnden.

För att en investering ska få genomföras, förutom investeringsprojekt av principiell beskaffenhet, krävs ett beslut från kommunstyrelsen, varvid medel och starttillstånd hänvisas inom angiven investeringsram.

Särskilda riktlinjer för investeringar i Övertorneå kommun framgår av annat dokument.

INVESTERINGSBUDGET/PLAN 2013-2015

Belopp i tkr

FASTIGHETER

Objekt	2013	2014	2015
--------	------	------	------

Administrationsbyggnad/sim- och motionshall Hedenäset

Omlädningsrum sim/motionshall
Fönsterbyte, administrationsbyggnaden
Filteranläggning, sim/motionshall
Ventilationsrenovering, byte
Tillgänglighetsanpassning, sim/motionshall
Ytsiktrenovering, kök

Utbildning, NORD, granen

Byte ventilation
Golvbeläggning, verkstadsdelen

Övertorneå centralskola

Upprustning skolområde etapp I, lekpark, utescen

Övertorneå sporthall

Nytt golv

Svansteins centralskola

Rivning paviljong, byggnation parkering

Objekt	2013	2014	2015
Förskolor/fritidsfård			
Torneusgården: huvudentré			
Frippes: fönsterbyte			
Särkivaaragården			
Ombyggnad, verksamhetsanpassning			
Isladan			
Inläkande tak			
Reparation fuktskada			
Bowlinghall			
Upprustning Övertorneå centralförråd			
<i>SUMMA FASTIGHETER</i>	<i>5 000</i>	<i>5 000</i>	<i>5 000</i>
<i>GATOR</i>			
Upprustning asfaltering: Tingshusvägen, Envägen			
Upprustning: GC vägar, gator/vägar			
<i>SUMMA GATOR</i>	<i>2 000</i>	<i>2 000</i>	<i>2 000</i>
<i>PARK OCH TURISM</i>			
Nyanläggning Luppioberget			
Parkprojekt			
<i>SUMMA PARK OCH TURISM</i>	<i>2 000</i>	<i>500</i>	<i>500</i>
<i>VATTEN OCH AVLOPP</i>			
Hedenäset, va ledning tryckledning			
Övertorneå, Kuivakangas, Soukolojärvi			
Svanstein, Pullinki, Rantajärvi			
Juoksengi			
Aapua			
Koutojärvi, Matojärvi			
Risudden			
Rivning gamla va verk			
<i>SUMMA VATTEN OCH AVLOPP</i>	<i>2 800</i>	<i>4 000</i>	<i>4 000</i>

Objekt	2013	2014	2015
<i>KOMMUNSTYRELSEN ÖVRIGT</i>			
Inventarier till kommunal verksamhet	100		
Markförvärv och exploateringsåtgärder	100		
Kommunens hemsida	200		
Datasystem	400		
Infrastruktur bredband, medfinansiering	1 000		
Ny Släckbil/räddningsbil	4 000		
Nya skurmaskiner	200		
<i>SUMMA KOMMUNSTYRELSEN ÖVRIGT</i>	<i>6 000</i>	<i>2 000</i>	<i>2 000</i>
<i>BARN- OCH UTBILDNINGSNÄMNDEN</i>			
Inventarier skolor/daghem			
BUN IKT satsning			
<i>SUMMA BARN- OCH UTBILDNINGSNÄMNDEN</i>	<i>1 700</i>	<i>2 000</i>	<i>2 000</i>
<i>KULTUR- OCH FRITIDSNÄMNDEN</i>			
Ny spår och pistmaskin, Övertorneå idrottsplats			
Upprustning Övertorneå Idrottsplats, belysning mm			
<i>SUMMA KULTUR- OCH FRITIDSNÄMNDEN</i>	<i>2 000</i>	<i>2 000</i>	<i>2 000</i>
<i>SOCIALNÄMNDEN</i>			
Inventarier inom socialnämnden			
<i>SUMMA SOCIALNÄMNDEN</i>	<i>500</i>	<i>500</i>	<i>500</i>
SAMMANFATTNING INVESTERINGAR			
FASTIGHETER	5 000	5 000	5 000
GATOR	2 000	2 000	2 000
PARK OCH TURISM	2 000	500	500
VATTEN OCH AVLOPP	2 800	4 000	4 000
KOMMUNSTYRELSEN ÖVRIGT	6 000	2 000	2 000
BARN- OCH UTBILDNINGSNÄMNDEN	1 700	2 000	2 000
KULTUR- OCH FRITIDSNÄMNDEN	2 000	2 000	2 000
SOCIALNÄMNDEN	500	500	500
SUMMA INVESTERINGAR	22 000	18 000	18 000

BESLUT

Kommunfullmäktige har beslutat:

att fastställa skattesatsen till 21,75 kronor per skattekrona för år 2013, som inkluderar beslutad skatteväxling med 22 öre mellan kommuner och landsting för överföring av kommunaliserad hälso- och sjukvård i hemmen.

att fastställa mål på fullmäktigenivå för styrelser och nämnder

att fastställa budget för år 2013 och flerårsplan 2014-2015.

att bemyndiga respektive styrelse och nämnd att fastställa verksamhetsplan 2013-2015 inom fastställda ramar, mål och verksamhetsplan på kommunfullmäktigenivå

att fastställa anslagsbindningen på nämnds nivå och att nämnderna medges rätt att omdisponera medel inom kommunbidraget per nämnd/förvaltning.

att plan 2013 – 2015 skall utgöra underlag för kommande års budgetberedning.

att fastställa kommunstyrelsens förslag till investeringsramar för åren 2013-2015 .

att de av riksdagen antagna regler om en god ekonomisk hushållning skall gälla.

att uppmärksamma nämnderna på att de ekonomiska förutsättningarna kan försämrats framledes varför strukturella förändringar kan vara nödvändiga och att ramarna för 2014-2015 därför är preliminär.

att summan av skatteväxlingen i samband med kommunaliserad hälso- och sjukvård i hemmen 2013, tillfaller socialnämnden

ÖVERTORNEÅ KOMMUN
Budget 2013 samt flerårsplan 2014 - 2015

VERKSAMHETSPLAN I SIFFROR

- * Driftbudget/plan
- * Resultatbudget/plan
- * Finansieringsbudget/plan
- * Balansbudget/plan

DRIFTBUDGET/PLAN 2013-2015 FÖRSLAG

Nettokostnader per nämnd/styrelse i tusental kronor (tkr)

Styrelse/ Nämnd	Redovisning 2011	Budget 2012	Prognos 2012	Budget 2013	Förslag	
					Plan 2014	Plan 2015
Ramar exkl kapitalkostnader						
Kommunfullmäktige	621	500	500	550	550	550
Revision	756	820	820	770	770	770
Överförmyndare	632	500	550	550	550	550
Kommunstyrelse	44 312	42 600	43 176	43 600	43 600	43 600
Miljö- och byggnadsnämnd	2 394	2 300	2 215	2 300	2 300	2 300
Kultur- och fritidsnämnd	10 781	10 650	10 650	10 750	10 750	10 750
Barn- och utbildningsnämnd	98 728	96 500	97 556	97 500	97 500	97 500
Socialnämnd	101 077	99 100	102 512	104 000	104 000	104 000
Summa	259 301	252 970	257 979	260 020	260 020	260 020
Kapitalkostnader	26 782	27 600	27 075	24 410	24 410	24 410
Diff personalförs.	1 187	-	- 7 000	-	-	-
Totalt	287 270	280 570	278 054	284 430	284 430	284 430

RESULTATBUDGET/PLAN 2013-2015 FÖRSLAG (tkr)

Text Belopp i Tkr	Redovisning 2011	Budget 2012	Prognos 2012	Budget 2013	Förslag	
					Plan 2014	Plan 2015
Driftbudgetens nettokostnader	-287 270	-280 570	-278 054	-284 430	-284 430	-284 430
Löneökningsanslag	0	-3 300	-3 300	-3 500	-3 800	-4 600
Pensioner, utbetalningar	-7 233	-8 400	-8 000	-7 900	-8 200	-8 800
Till Ks förfogande LSS boende	0	-2 800	0	0	0	0
Återförda kapitalkostnader	26 782	27 600	27 075	24 410	24 410	24 410
Avskrivningar	-15 986	-16 000	-16 371	-16 900	-17 000	-17 100
Verksamhetens nettokostnader	-283 707	-283 470	-278 650	-288 320	-289 020	-290 520
Skatteintäkter	161 005	161 000	163 650	163 950	172 100	179 700
Generella statsbidrag och utjämningsbidrag	124 678	123 100	122 509	127 500	121 200	117 200
Finansiella intäkter	8 981	2 430	6 650	2 430	2 430	2 430
Finansiella kostnader	-5 585	-1 430	-1 725	-1 430	-1 430	-1 430
Resultat före extraordinära poster	5 372	1 630	12 507	4 130	5 280	7 380
Årets resultat	5 372	1 630	12 507	4 130	5 280	7 380
1 procents målet	2 856	2 841	2 862	2 917	2 935	2 971

FINANSIERINGSBUDGET/PLAN 2013-2015 FÖRSLAG (tkr)

Text Belopp i Tkr	Redovisning 2011	Budget 2012	Prognos 2012	Förslag		
				Budget 2013	Plan 2014	Plan 2015
Årets resultat	+5 372	+1 630	+12 507	+4 130	+5 280	+7 380
Justering avskrivningar	+15 986	+16 000	+16 371	+16 900	+17 000	+17 100
Justeringsposter	+7 779	0	-3 851	0	0	0
Kassaflöde från den löpande verksamheten	+29 137	+17 630	+25 027	+21 030	+22 280	+24 480
Kassaflöde från investeringsverksamheten	-16 699	-19 000	-14 555	-22 000	-18 000	-18 000
Nyupptagna lån	0	0	0	0	0	0
Amortering av lån	-2 800	0	-13 500	0	0	0
Ökning/minskning långfristiga fordringar	+2 177	0	+ 2 500	0	0	0
Kassaflöde från finansieringsverksamhet	-623	0	-11 000	0	0	0
Årets kassaflöde	+11 815	-1 370	-528	-970	+4 280	+6 480

BALANSBUDGET/PLAN 2013-2015 FÖRSLAG (tkr)

Belopp i tkr	Bokslut 2011	Budget 2012	Prognos 2012	Budget 2013	Plan 2014	Plan 2015
Tillgångar						
Anläggningstillgångar	301 084	314 600	296 686	300000	304 000	308 000
Omsättningstillgångar	196 973	182 100	194 410	205 000	206 000	207 000
Summa tillgångar	498 057	496 700	491 096	505 000	510 000	515 000
Eget kapital, avsättningar och skulder						
Eget kapital	342 523	340 000	355 030	345 000	346 000	347 000
Avsättningar för pensioner/andra avsättningar	18 439	15 060	16 918	17 230	17 800	18 600
Långfristiga skulder	66 000	66 000	52 500	52 500	52 500	52 500
Kortfristiga skulder	71 095	75 640	66 648	90 270	93 700	96 900
Summa eget kapital, avsättningar och skulder	498 057	496 700	491 096	505 000	510 000	515 000

ÖVERTORNEÅ KOMMUN
KOMMUNFULLMÄKTIGE

VERKSAMHETSPLAN
2013-2015 med
BUDGET 2013

DRIFTRAM Belopp i tusental kronor (Tkr)	Budget 2012 Fastställd	Budget 2013 Förslag	Plan 2014 Förslag	Plan 2015 Förslag
Nettokostnader exklusive kapital- kostnader * prel. tilldelad ram av kommun- styrelsen	500	500	500	500
Nettokostnader exklusive kapital- kostnader * enligt förslag av nämnden/ styrelsen	500	500	500	500
Kapitalkostnader				
Summa	500	500	500	500
Nettokostnader exklusive kapital- kostnader * enligt förslag från budgetberedningen /kommunstyrelsen	500	550	550	550
Kapitalkostnader				
Summa ram	500	550	550	550

Kommunfullmäktige tillstyrker en driftram för 2013 på 550 tkr.

Kommentarer till driftramen

Budgetförslaget baseras på att antalet kommunfullmäktigesammanträden blir 5/år under planperioden.

Verksamheternas idé och mål

Kommunfullmäktige är kommunens högsta beslutande organ och har till uppgift att

- avgöra vilka verksamheter kommunen skall bedriva
- bevaka att nämnderna följer de av fullmäktige fastställda målen samt bevilja ekonomiska ramar för verksamheterna
- avgöra hur verksamheten totalt skall finansieras (skatter, lån, avgifter/taxor)
- avgöra hur den politiska organisationen skall se ut
- utse ledamöter och ersättare till nämnder/styrelser

Vision, övergripande mål, verksamhetsmål 2013 med inriktning på god ekonomisk hushållning

Övertorneå Vision 11000

Ekokommunen i Polcirkelland mitt i Tornedalen.

Värdegrundsarbetet ligger till grund för allt.

Vid beslut ska medborgarnyttan alltid beaktas och ska gynna hållbar tillväxt ekonomiskt, ekologiskt och socialt. Respektfullt bemötande och solidariskt ansvarstagande ska leda till engagemang och delaktighet och vi ska ha uppmuntrande och välkommande attityd.

Övertorneå kommun har attraktiv livsmiljö med hög livskvalitet

Övertorneå kommun är Tornedalens trädgård, här finns plats att växa som människa. Här finns mötesplatser för kreativitet och själslig, mental och andlig utveckling. Vi har funktionell, välskött, vacker närmiljö, rik fritid och rikt kulturellt utbud. Alla ska ha rätt till trygghet i livets alla skeenden och en skola med ambitioner och högsta kvalitet. God folkhälsa och sundlivsstil är en förutsättning liksom rätten till arbete.

Driftighet, ambition och entreprenörskap belönas och går hand i hand med omtanke, rättvisa och solidaritet.

Goda initiativ och insatser ska stöttas, uppmärksammas och belönas inom både näringsliv, föreningsliv och kommunalverksamhet. God arbetsmiljö är jämställd och det är noll tolerans för mobbing och diskriminering. Ständiga förbättringar och utveckling ska eftersträvas för att säkerställa hög kvalitet, god service, bra arbetsmiljö och gott företagsklimat.

Övertorneå ska synas på världskartan för hållbar utveckling.

God ekonomisk hushållning tillämpas i alla beslut och effektiva processer eftersträvas. Aktivt energismart arbete ska utföras för minskad klimatpåverkan. Närproducerade, gärna ekologiska livsmedel ska synliggöras och prioriteras. Åtgärder för förbättrade villkor för demokrati, dialog, delaktighet och engagemang ska vidtas.

Övergripande mål:

- Antal nya företag som har startats per 1000 invånare i kommunen skall öka i förhållande till tidigare år.
- Totala sjukfrånvaron skall högst vara 5,5 procent under 2013.
- Energiförbrukningen på kommunens fastigheter ska vara 8 % eller 1 264 MWh, lägre under 2013 än under referens året 2009, då energiförbrukningen var 15 800 MWh

ÖVERTORNEÅ KOMMUN

VERKSAMHETSPLAN

2013-2015 med

BUDGET 2013

REVISION

DRIFTRAM Belopp i tusental kronor (Tkr)	Budget 2012 Fastställd	Budget 2013 Förslag	Plan 2014 Förslag	Plan 2015 Förslag
Nettokostnader exklusive kapitalkostnader * prel. tilldelad ram av kommunstyrelsen	820	770	770	770
Nettokostnader exklusive kapitalkostnader * enligt förslag av nämnden/styrelsen	820	770	770	770
Kapitalkostnader				
Summa	820	770	770	770
Nettokostnader exklusive kapitalkostnader * enligt förslag från budgetberedningen/kommunstyrelsen	820	770	770	770
Kapitalkostnader				
Summa ram	820	770	770	770

Kommunfullmäktige tillstyrker 770 tkr i driftram för år 2013**Kommentarer till driftramen**

Kommunallagens regler för kommunal revision, föreskriver att revisorerna årligen ska granska all verksamhet som bedrivs inom nämndernas verksamhetsområde. Vidare skall den kommunala revisionen även omfatta den verksamhet som bedrivs i de kommunala företagen (samordnad revision).

Kommunallagens regler om revision anger att kommunen fr.o.m. år 2007 skall ha minst fem revisorer för granskning av kommunens verksamhet. Kommunfullmäktige har 2006-12-18 beslutat att fastställa föreliggande förslag till nytt revisionsreglemente för Övertorneå kommuns revisorer att gälla fr.o.m. 2007-01-01 med den ändringen att lydelsen under rubriken Revisorernas organisation 1 § ändras från ”Revisorer väljes till det antal kommunfullmäktige bestämmer, dock minst fem.” Kommunfullmäktige väljer fem revisorer.”

Övergripande mål

Revisorerna skall på fullmäktiges uppdrag pröva den verksamhet som bedrivits av styrelser och nämnder samt fullmäktigeberedningar. Revisorerna skall därvid utröna om kommunmedborgarnas intressen av effektivitet och säkerhet i kommunen är tillgodosedda.

Revisionen granskar i den omfattning som följer av god revisionsred, all den verksamhet som bedrivs inom styrelsernas och nämndernas verksamhetsområden. Revisionen skall genom fullmäktige tillse att kommunmedlemmarna tillförsäkras oberoende och självständiga utvärderingar av verksamheten. Utvärderingarna skall syfta till att identifiera problem, ge impulser till förbättringar och omprövningar av pågående verksamhet.

Verksamhetens idé och mål

Revisionen består av förvaltningsrevision och redovisningsrevision. Förvaltningsrevision syftar till att utröna om verksamheten bedrivs på ett ändamålsenligt och från ekonomisk synpunkt tillfredsställande sätt, samt att den styrning och uppföljning som utövas inom nämnderna är tillräcklig för verksamheternas effektiva bedrivande.

Redovisningsrevision syftar till att utröna om de årliga räkenskaperna är rättvisande och om bland annat den förmögenhetsskyddande kontrollen som utövas i nämnderna är tillräcklig.

ÖVERTORNEÅ KOMMUN
ÖVERFÖRMYNDARE

VERKSAMHETSPLAN
2013-2015 med
BUDGET 2012

DRIFTRAM Belopp i tusental kronor (Tkr)	Budget 2012 Fastställd	Budget 2013 Fastställd	Plan 2014 Förslag	Plan 2015 Förslag
Nettokostnader exklusive kapitalkostnader * prel. tilldelad ram av kommunstyrelsen	500	500	500	500
Nettokostnader exklusive kapitalkostnader * enligt förslag av nämnden/styrelsen	500	500	500	500
Kapitalkostnader				
Summa	500	500	500	500
Nettokostnader exklusive kapitalkostnader * enligt förslag från budgetberedningen/kommunstyrelsen	500	550	550	550
Kapitalkostnader				
Summa ram	500	550	550	550

Kommunfullmäktige tillstyrker en driftram på 550 tkr för år 2013

Verksamhetsbeskrivning

Överförmyndaren har till uppgift att

- Årligen granska förmyndares, förvaltares och gode mäns förvaltning samt utföra tillsyn.
- Behandla och utreda nya inkommande behov av förvaltning
- Årligen gå igenom alla akter, granska räkenskaper samt tillstyrka arvoden för förmyndare och godemän

Verksamheten styrs till stor del av gällande lag och föräldrabalken samt kommunförbundets rekommendationer.

I uppgifterna ingår vidare

- Påskrivna/granska bouppteckningar, arvskiten och försäljningar av fastigheter för omyndiga och övriga huvudmän
- Ge service/hjälp åt människor i vissa frågor vad gäller placeringar av dagliga medel samt vara behjälpliga i övrigt
- Vägleda personer vid behov av hjälp och även i vissa fall utskrivna fullmakter
- Delta i kurser samt förtlöpande inläsa nya regler och lagar för verksamheten
- Årligen medverka i den inspektionen som görs av Länsstyrelsen
- Ha fastställd mottagningstid en gång per vecka

ÖVERTORNEÅ KOMMUN
Beslut
KOMMUNSTYRELSEN
Nämnd/styrelse/förvaltning

VERKSAMHETSPLAN
2013-2015 med
BUDGET 2013

DRIFTRAM Belopp i tusental kronor (Tkr)	Budget 2012 Fastställd	Budget 2013 Förslag	Plan 2014 Förslag	Plan 2015 Förslag
Nettokostnader exklusive kapital- kostnader * prel. tilldelad ram av kommun- styrelsen	42 600	42 600	42 600	42 600
Nettokostnader exklusive kapital- kostnader * enligt förslag av nämnden/ styrelsen	42 600	43 600	43 600	43 600
Kapitalkostnader	15 094	13 010	13 010	13 010
Summa	57 694	56 610	56 610	56 610
Nettokostnader exklusive kapital- kostnader * enligt förslag från budget- beredningen/kommunstyrelsen	42 600	43 600	43 600	43 600
Kapitalkostnader	15 094	13 010	13 010	13 010
Summa ram	57 694	56 610	56 610	56 610
Kommunfullmäktige tillstyrker en driftram för år 2013 på 43 600 tkr exklusive Kapitalkostnader.				

ÖVERTORNEÅ KOMMUN
Kommunstyrelsen
Verksamhetsplan 2013

2012-09-24

Ordförande: Roland Kemppainen**Kommunchef:** Rolf Kummu

KOMMUNSTYRELSENS ANSVARSOMRÅDEN

Kommunstyrelsen svarar för ledning och samordning av kommunens angelägenheter. Styrelsen skall med uppmärksamhet följa de frågor som påverkar kommunens utveckling och ekonomi. Vidare har styrelsen i uppgift att utöva uppsikt över övriga nämnders verksamhet, bereda ärenden som skall behandlas av kommunfullmäktige samt ombesörja verkställighet av Kommunfullmäktiges beslut där verkställighet ej uppdragits åt annan nämnd.

Kommunstyrelsen ansvarar för bl.a. följande sak- och verksamhetsområden:

- | | |
|--|--|
| <input type="checkbox"/> Protokoll och sekretariat åt kommunfullmäktige, kommunstyrelse och valnämnd | <input type="checkbox"/> Central ekonomifunktion |
| <input type="checkbox"/> Informationsverksamhet | <input type="checkbox"/> Arbetsmarknadspolitisk verksamhet |
| <input type="checkbox"/> Personalpolitisk verksamhet | <input type="checkbox"/> Växel, arkiv och övriga interna servicefunktioner |
| <input type="checkbox"/> Integrationsverksamhet | <input type="checkbox"/> Konsumentvägledning |
| <input type="checkbox"/> Kost- och städförsörjning | <input type="checkbox"/> Vägbelysningar, vägar och gator |
| <input type="checkbox"/> Vatten, avlopps- och avfallsfrågor | <input type="checkbox"/> IT-verksamhet |
| <input type="checkbox"/> Näringslivs- och tillväxtfrågor | <input type="checkbox"/> Park- och grönområden |
| <input type="checkbox"/> Översiktplanering | <input type="checkbox"/> Bostadspolitiska åtgärder |
| <input type="checkbox"/> Fastighetsförvaltning | <input type="checkbox"/> Räddningstjänsten |
| <input type="checkbox"/> Kollektivtrafik | |

OMVÄRLDSANALYS, VERKSAMHETSFÖRÄNDRINGAR OCH EKONOMISKA FÖRUTSÄTTNINGAR FÖR PERIODEN 2013-15

EKONOMIHETEN

Kommunen står inför en nyrekrytering av ekonomichefstjänsten. För att kunna säkerställa kontinuitet och kvalitet i den övergripande ekonomifunktionen måste en parallellanställning ske under en övergångsperiod.

IT

Nyttjandet av IT är en förutsättning för en effektiv och attraktiv kommun. Det nya e-samhället innebär också allt större krav på effektiva IT-lösningar. Verksamheternas utveckling kräver både inköp och/eller utveckling av IT-stöd. Detta har medfört ett ökat behov av IT tjänster. Det allt mer komplexa IT-stödet innebär att informationsutbytet mellan olika system måste fungera och ställer höga krav på nya eller förändrade integrationer. Om e-service ytterligare utvecklas betyder detta att nya publika tillämpningar kommer att anskaffas eller utvecklas. De verksamhetssystem som finns i dag måste förbättras för att möta nya krav och önskemål bland annat i form av nya e-tjänster. Framtida satsningar på e-service medför också ett större behov av en grundlig kartläggning av hur det framtida arbetet skall läggas upp, då verksamheterna inte har egna resurser för att genomföra detta arbete.

Som många andra kommuner har Övertorneå valt egna operativsystem för servrar, pc, brandväggar, meddelandesystem och egna verksamhetssystem för socialtjänst, skola, ekonomi med mera. Samverkan kring upphandlingar och val av system mellan till exempel övriga Norrbottenskommuner har ej skett. Vi får på så sätt ingen volymrabatt. Varje kommun betalar utbildning och anpassningar av systemen. Vinnarna blir produkt och programleverantörerna samt konsultföretagen. En förändrad strategi med samordnad inköp, utbildning, anpassningar etc. skulle medföra både effektivisering och kostnadsbesparningar. Resurserna skulle kunna omfördelas till direkt verksamhet. En sådan lösning förutsätter en samverkan och samsyn mellan kommunerna.

OMSTÄLLNINGSAVTALET OCH OMSTÄLLNINGSFONDEN

Ett nytt omställningsavtal (KOM-KL) har tecknats för den kommunala sektorn, som börjat gälla från och med 1 januari 2012. Avtalet ersätter AGF-KL. Stödet innefattar aktiva insatser till att hitta ett nytt jobb samt ekonomiska förmåner. En arbetstagare som sagts upp på grund av arbetsbrist före den 1 januari 2012 omfattas inte av omställningsavtalet, utan för honom eller henne gäller AGF-KL.

Uppsagda som uppfyller förutsättningarna enligt omställningsavtalet har rätt till tidsbegränsade ekonomiska förmåner för att trygga övergången till det nya jobbet. Den uppsagde ansöker själv till Omställningsfonden om ekonomiska förmåner. Efter prövning skickar Omställningsfonden ett utbetalningsuppdrag till arbetsgivaren för godkännande.

- 80 procent av lönen, inklusive a-kasseersättning, under 200 ersättningsdagar och därefter 70 procent under ytterligare 100 ersättningsdagar. Förutsättningen är att jobsökare varit anställd i minst fem år.
- 80 procent av lönen under 43 ersättningsdagar om jobsökare tillsammans med sin rådgivare hos Omställningsfonden kommer överens om deltagande i en aktivitet som innebär att jobsökare mister sin a-kasseersättning.

Kostnaden på 0,1% är inräknade i PO. I dagsläget inte har några planerade uppsägningar pga arbetsbrist.

FACKLIG TID

En översyn av kostnaderna för det fackliga arbetet pågår i kommunen. Vi ser över

- Antalet närvarande representanter vid förhandlingar, överläggningar och liknande bör vara realistiskt utifrån ärendets omfattning.
- Arbetsgivaren skall i största möjliga mån kalla till förhandling 14 dagar innan utsatt datum. Detta så att den fackliga ledigheten kan sökas i tid, vilket underlättar schemalaggningsen.
- Genom att följa lagar och regler och se till att kalla till primärförhandling när så behövs, kan arbetsgivaren minska antalet förhandlingar och överläggningar och därmed hålla nere kostnaderna. Facken och arbetsgivaren arbetar fram en ”lathund” för MBL-förhandlingar som stöd till chefer och arbetsledare.

GENERATIONSVÄXLINGEN

Generationsväxlingen är en av kommunens största utmaningar de kommande åren. Inom Övertorneå kommun beräknas över 150 medarbetare gå i pension under de närmaste tio åren. Nio (9) personer har gått eller går i pension under 2012. 2013-2014 är förväntade avgångar 21 stycken. Från 2015-2022 förväntas totalt 130 medarbetare avgå med pension. Av dessa är en stor del undersköterskor, ett yrke som redan nu har börjat bli svårrekryterat. För att Övertorneå kommun ska kunna konkurrera om arbetskraften i framtiden är det viktigt att kommunen ses som en god och attraktiv arbetsgivare.

Under kommande planperiod föreslås därför att vi satsar på ”det goda chefskapet” där vi stöttar ledarrollen, innebärande bland annat att arbetar med ledarpolicyn, säkrar system för chefsrekrytering och chefsförsörjning., förbättrar chefsintroduktionen, jobbar med chefs- och ledarskapsutveckling och ser över hur stöd och support kan utvecklas till cheferna.

Arbetsbelastningen på första linjens chefer är ofta övermäktig och arbetssituationen måste förbättras. Vi ser ett växande behov av att hitta sätt att stödja detta chefsled. Andra nivåns chefer ska lära sig att bättre ge stöd och support till första linjens chefer.

En annan viktig faktor för att vi skall kunna fungera som en attraktiv arbetsgivare i framtiden bygger på att vi kan

- Utveckla samverkan, dialog och medskapande för ett aktivt medarbetarskap
- Stärka sambandet mellan mål- resultat och löneutveckling
- Följa upp psykosociala skyddsronder
- Införa/utveckla gemensamma lönekriterier
- Förbättra introduktionen för nya medarbetare
- Införa kompetensförsörjningsplaner
- Samtliga medarbetare skall erbjudas medarbetarsamtal och få kompetensutvecklingsplaner

Medarbetare och medborgare ska vara förtroagna med att kommunen levererar tjänster av hög kvalitet. Arbetet med att mäta kommunens kvalitet genom jämförelseprogrammet ”Kommunens Kvalitet i Korthet” är därför en viktig del i kommunens utveckling.

SYSTEMATISK ARBETSMILJÖARBETE

Nu gäller det att gå från ord till handling inom arbetsmiljöarbetet och framförallt inom det systematiska arbetsmiljöarbetet (SAM). Arbetsgivaren planerar att genomföra utbildningar för arbetsledare och chefer, samt skyddsombud.

En god arbetsmiljö innebär att eventuella brister åtgärdas. Många gånger räcker det att göra enklare förbättringar som inte behöver kosta så mycket, t.ex. genom att se till att det finns väl fungerande rutiner och handlingsplaner. Ett typexempel är området ”hot- och våld” där det behövs utbildning och konkreta rutiner på arbetsplatserna. Det kan dock bli betydligt mera kostsamt om arbetsgivaren inte åtgärdar eventuella brister, innan olyckan är framme.

SJUKDOM & REHABILITERING

Sjuklönekostnaderna inom kommunen har ökat.

Målet för organisationen är en sjukfrånvaro som understiger 5,5 %. Det är viktigt att vi har tillräckliga resurser för att kunna ta hand om våra medarbetare som av någon anledning inte mår bra på arbetet. Inför kommande budget och planperiod bör förutsättningarna för rehabiliterings- och arbetsanpassningsarbetet ses över. Vid stress eller utbrändhet kan det vara fråga om att ändra arbetsorganisation, arbetsfördelning, arbetstider m.m. Vid belastningsskador kan tekniska hjälpmedel och ändringar i den fysiska och psykosociala arbetsmiljön aktualiseras.

I det förebyggande arbetet är satsning på friskvård viktigt. Undersökningar har visat att det lönar sig att satsa på friskvård. Förslag om subventionerad friskvård har inkommit, eller en s.k. friskvårdspeng, då det i dagsläget är många medarbetare som inte kan nyttja friskvårdstimman. Bland annat är det i princip omöjligt för de som jobbar natt.

Ett högre användande av Företagshälsovården (FHV) i det förebyggande arbetet kan vara en bidragande faktor till ett väl fungerande arbetsanpassnings- och rehabiliteringsarbete. FHV skulle kunna gå in på ställen där man ser en hög sjukfrånvarofrekvens, som kan antas vara arbetsplatsrelaterad, för att göra en noggrann utredning.

JÄMSTÄLLDHETSPLANENS UPPFYLLELSE

Ett av målen för jämställdhetsplanen handlar om att i så hög utsträckning som möjligt tillgodose medarbetares önskemål om högre sysselsättningsgrad. 32 medarbetare inom vården har idag registrerat en önskan om högre sysselsättningsgrad. Om kommunen skall nå målet om högre sysselsättningsgrad innan 2014:s utgång innebär det ökade personalkostnader, ifall kommunen inte kan tillmötesgå målet med de resurser som finns idag.

Utöver detta behöver kommunen arbeta med att jämställdhetsintegrera styr- och beslutsprocesser.

TEKNISK VERKSAMHET

Tekniska enheten ansvarar för externa tjänster till medborgare genom vatten & avlopp, gator & parker, renhållning, kost & städ samt fastigheter. Enheten ansvarar för interna tjänster till verksamhetsområden genom fastighetsförvaltning, kost & städ och verksamhetsservice.

Tekniska enheten har haft stora förändringar under den senaste tiden när ny personal rekryteras till förvaltningen efter det att enheten varit föremål för en organisationsöversyn med syftet att öka servicenivån till kommunmedborgarna.

I dagsläget kan nya resurser inte tillskapas genom ytterligare effektiviseringar inom enheten utan det behövs särskilda resurstillskott för att möta kommunens utveckling. Inom vissa delar kommer dock översyner att göras för att utreda resursanvändandet.

VA

VA verksamheten arbetar med att tillgodose kommunmedborgarna med ett tillgängligt och tillförlitligt VA nät. VA anläggningar kommer att underhållas för att säkerställa funktion och tillgänglighet. Detta innebär att det under planperioden kommer att ske både nyinvesteringar samt att en del av avloppsledningsnätet kommer att byggas om eller bytas, för att förbättra rening och vattenkvalité för slutkunden och miljön.

GIS

I takt med att underhållet och nyinvesteringarna görs bör även VA-nätet att digitaliseras där nya ledningar, ventiler, brunnar GPS-positioneras och lagras i ett GIS system. GIS-systemet hanterar inte bara VA-nätet utan även bredband, gator, gatubelysning, sopkärl etc. Kommunen använder idag ett GIS system som heter Auto Ka-Vy där viss data har digitaliserats dock har arbetet kommit av sig och det finns mycket data som inte är uppdaterat. I GIS systemet hanteras även detaljer om kopplingar, pumpar, etc. i form av bilder, produktblad mm. Den stora nyttan med ett fungerande GIS-system är att information kan snabbt och enkelt tas fram exempelvis vid vattenläckor, bygglovsärenden och liknande.

FASTIGHETER

Förvaltningen av kommunens fastigheter sköts av tekniska enheten. Driften av kommunens fastigheter sköts idag i entreprenadform. Detta avtal upphör september 2013. En utvärdering och bedömning av det ekonomiska utfall, ekonomi och kvalitet liksom en uppföljning av rutiner, redovisning av nollställningskostnader mm rörande de senaste årens fastighetsdrift kommer att föreläggas kommunstyrelsen under december 2012.

Administrationen kring fastigheterna sköts till stor del manuellt när det gäller lokaluthyrning, hyror, fakturering samt andra typer av statistik och information som hör fastigheterna till. Förvaltningen av fastigheter skulle behöva stötts upp av ett administrationssystem för fastighetsförvaltning. Administrationssystemet tar hand om uppgifter kring hyror, fakturering, information om hyresgästen, kö, fakta om lokalen fastigheten. Rapporteringen till myndigheter i form av statistik förenklas och blir mer korrekt. Utöver administrationssystemet finns ett antal ritningar över kommunens fastigheter som idag inte är digitaliserade dessutom har en del fastigheter byggts om och till utan att ritningarna uppdaterats. Kommunen skulle behöva digitalisera ritningarna för att i framtiden helt gå över till digitala ritningar som lagras på servern. Digitaliseringen av befintliga ritningar görs enklast genom uppritare som utifrån originalritningen ritar om ritningen digitalt. Framtida ritningar görs digitalt så dessa kommer att sparas under ett kartotek på servern.

PARKER

Under planperioden skall underhållet av kommunens befintliga parker och grönområden utvecklas för att skapa variationsrika miljöer med skilda karaktärer

KOST

Kost och hygienheten inom kommunen serverar ca 200 000 måltider per år och trenden visar på en minskning av antalet portioner för varje år. Under senare år har kostverksamhet ifrågasatts om den är effektiv och ändamålsenlig. Kostnaderna för produktionen av måltiderna måste ses över för att få budgeten i balans. En extern konsult har tagits in för att se över bl a organisation, uppdrag och resurser för kostverksamheten och beställarna. Utredningen kommer också att omfatta en analys av kostnader och kvalitet i jämförelser med andra kommuner, en analys av kundnöjdheten av kostverksamheten, en analys om arbetssätt och organisationen av kostverksamheten och om kosthanteringen är ändamålsenlig Vidare kommer utredningen att titta på befintliga beställnings- och distributionsrutiner samt rutiner och organisationens ändamålsenlighet.

HYGIEN

Inom städverksamheten är det viktigt att erbjuda hög kvalitet till lägsta möjliga kostnad. Kunderna måste uppleva mervärde i form av hållbar städning som ger god arbetsmiljö. Detta åstadkoms genom hög kompetens, trevlig och engagerad personal, hög flexibilitet samt god samarbets- o servicevilja. Att erbjuda förbättringsförslag och hög servicegrad till våra kunder är en naturlig del av mervärdet. Kvalitetsfrågan inom lokalvården kommer tyvärr ofta i skymundan, till förmån för priset, vilket ofta drabbar lokalens hållbarhet och inomhusmiljön. Lokalvård måste ses som en viktig del av fastighetsunderhållet.

Ansvarsområdet är ofta fysiskt tunga arbeten och merparten av vår personal är kvinnor. Detta medför risk för sjukskrivningar pga. arbetet. Det är därför av stor vikt att arbeta med personalens hälsa. Dels genom tydliga rutiner vid sjukskrivning samt bra friskvårdsinsatser och god uppföljning av såväl sjuktalen som insatser. Att använda rätt arbetsätt för de tunga och slitsamma arbetena med anpassade maskiner, metoder och material, är en mycket viktig del för att förhindra sjukskrivningar. En översyn av resursanvändningen inom Hygien görs kontinuerligt baserat på omfattningen av städuppdragen.

FYSISK PLANERING

Alla kommuner skall ha en aktuell översiktsplan som speglar kommunens vision i den långsiktiga planeringen. Översiktplanens syfte är att ge vägledning och stöd i beslut om användning av mark och vattenområden, samt hur den byggda miljön skall utvecklas eller bevaras. Arbetet med en översiktplan har påbörjats och är inne i ett planeringsskede.

Nya planeringsfrågor, ändrade förutsättningar och politiska diskussioner kräver en levande översiktsplanprocess. Minst en gång per mandatperiod ska kommunfullmäktige ta ställning till om översiktsplanen är aktuell. När förslag till översiktsplan eller en ändring av planen upprättas, ska kommunen samråda och föra en dialog med Länsstyrelsen, regionplaneorgan och andra kommuner som berörs av förslaget. Tillfälle till samråd ska finnas även för de myndigheter, sammanslutningar och enskilda medborgare som har ett väsentligt intresse av förslaget. Samrådet kan ske på en mängd olika sätt till exempel via öppna diskussionsmöten, internet och studiecirkel. Efter samrådet sammanställs framförda synpunkter i en samrådsredogörelse. Översiktsplanen ställs därefter ut under minst två månader. Den som vill lämna synpunkter på planförslaget ska göra detta skriftligen under utställningstiden. Efter utställningen sammanställs inkomna synpunkter i ett utlåtande. Översiktsplanen antas slutligen av kommunfullmäktige.

ARBETSMARKNADS- OCH INTEGRATION

Arbetsmarknadsprogram

Kommunernas roll i arbetsmarknadspolitiken har minskat de senaste åren till att idag i princip endast bestå i att erbjuda praktikplatser och subventionerade anställningar till de som står längst från arbetsmarknaden. Vid diskussioner med Arbetsförmedlingen har det framkommit att de har ett stort behov av att få hjälp med att hitta lösningar för de som står längst från arbetsmarknaden. Deras prioriterade grupper är personer i jobb- och utvecklingsgarantin samt ungdomsgarantin, nyanlända och funktionshindrade.

För att underlätta för de som står längst ifrån arbetsmarknaden har kommunstyrelsen beslutat att fr o m 2013 endast medfinansiera lönebidrags-, trygghets, och utvecklingsanställningar i föreningar.

Feriejobb

Feriejobben för ungdomar fortsätter oförändrat. Antalet som är berättigade till feriejobb är cirka 280 elever. Timlönen har 2012 höjts generellt med 5 kronor. I syfte att underlätta framtida rekryteringsbehov har timlönen för de som jobbar i vård/omsorg höjts med 10 kronor.

Flyktingmottagningen

Migrationsverkets prognoser visar att antalet flyktingar som söker asyl i Sverige kommer att öka. Med anledning av det har Länsstyrelsen fått i uppdrag att förhandla med kommunerna om ett utökande av mottagandet. Det gemensamma flyktingmottagandet i Östra Norrbotten fortsätter oförändrat 2013. Avtalet omfattar 80 platser, 50 anvisningsbara och 30 för övriga, bl. a. anhöriginvandrare och ungdomar som erhåller uppehållstillstånd. De frågor man samarbetar kring är gemensamt mottagande, samhällsorienteringen, informationsinsatsning för allmänheten, flyktingar och personal samt utbildningsinsatser både för flyktingar och personal.

För Övertorneås del innebär detta att vi kommer att ta emot 12-15 kvotflyktingar per år.

Ensamkommande barn

Kommunen har tagit emot ensamkommande barn sedan 2007. För att kunna erbjuda god kvalitet och ett värdigt mottagande har avtalet skrivs ner.

Övertorneå kommun har fr o m 2013 en överenskommelse i grunden på 19 platser varav fyra alltid ska finnas tillgängliga för asylsökande barn i åldern 13-17 år.

Migrationsverket har också uppnått sitt mål med kortare väntan, vilket betyder att asylplatserna omsätts 2-3 gånger per år. I vår kommun innebär det med ordinarie överenskommelse att vi ska ta emot cirka 10 -12 ungdomar per år.

Personalomsättningen tenderar att öka, vi kan också märka av att vi har problem med att rekrytera vikarier.

Plus 18

För kommunens del innebär det att denna verksamhet kommer att öka om ungdomarna väljer att stanna kvar i kommunen. Om alla väljer att stanna kvar så kommer denna verksamhet att omfatta cirka 20 ungdomar. Ett problem är tillgången till bostäder, speciellt små lägenheter.

Migrationsverket annonser att ersättningen till denna verksamhet ev. kan komma att schabloniseras. Vilken nivå är ännu inte klart. Idag återsöks faktiska kostnader. I övrigt inga kända förändringar.

PERSONALFÖRSÖRJNING – PENSIONSavgÅNGAR KS

Pensionsavgångar vid 65 års ålder – prognos

Födelseår		1948	1949	1950		Total
Pension vid 65 år		2013	2014	2015		
Administration				2		2
Lokalvård		1	1	1		3
Kokerska/ekonomibitråde		1	1			2
Div. arb.		1				1
Total		3	2	3		8

ÖVERGRIPANDE VERKSAMHETSMÅL FÖR KS 2013

Utifrån Kommunfullmäktiges övergripande mål och vision (antagna 2011-12-12 Kf § 119) har följande övergripande verksamhetsmål formulerats för Kommunstyrelsens verksamheter. Målen bryts ned och anpassas till respektive arbetsplats/enhet. Målen skall vara kända för samtliga medarbetare inom KS verksamheter.

<u>KF – Mål 1 Värdegrundsarbetet ligger till grund för allt.</u>		
Vid beslut ska medborgarnyttan alltid beaktas och ska gynna hållbar tillväxt ekonomiskt, ekologiskt och socialt. Respektfullt bemötande och solidariskt ansvarstagande ska leda till engagemang och delaktighet och vi ska ha uppmuntrande och välkomnande attityd.		
<u>KS verksamhetsmål</u>	<u>Mått/indikator</u>	<u>Resultat 2013</u>
Fler ska välja att stanna i Övertorneå	70% av de nyanlända ska stanna kvar i Övertorneå efter avslutad introduktionstid och utskrivning från HVB-hem.	
Våra nyanlända ungdomar ska trivas på boendena.	Alla ungdomarna på kommunens boenden för nyanlända skall känna sig trygga och delaktiga.	

<u>KF – Mål 2 Övertorneå kommun har attraktiv livsmiljö med hög livskvalitet.</u>		
Övertorneå kommun är Tornedalens trädgård, här finns plats att växa som människa. Här finns mötesplatser för kreativitet och själslig, mental och andlig utveckling. Vi har funktionell, välskött, vacker närmiljö, rik fritid och rikt kulturellt utbud. Alla ska ha rätt till trygghet i livets alla skeenden och en skola med ambitioner och högsta kvalitet. God folkhälsa och sund livsstil är en förutsättning, liksom rätten till arbete.		
<u>KS verksamhetsmål</u>	<u>Mått/indikator</u>	<u>Resultat 2013</u>
Vi har en funktionell, välskött, vacker närmiljö och rik fritid.	Det allmänna skicket på kommunens gång- och cykelvägar skall upplevas som bra eller mycket bra av minst 60% av invånarna.	
Vi har en funktionell, välskött, vacker närmiljö och rik fritid.	Huvudgatorna i Övertorneås centralort skall rustas upp.	
Vi har en funktionell, välskött, vacker närmiljö och rik fritid.	Attraktiviteten i parker och utemiljö skall upplevas som god eller mycket god av minst 60% av invånarna.	
Vi har en funktionell, välskött, vacker närmiljö och rik fritid.	Minst 90% av invånarna anser att säkerheten är bra eller mycket bra vid våra lekplatser.	
Satsning på ungdomars arbete	Alla ungdomar i årskurs 8-9 och 1-2 i gymnasiet skall fortsatt erbjudas feriearbete.	
Alla har rätt till arbete.	Andel av kommuninvånarna som förvärvsarbetar ska öka i förhållande till tidigare år.	

<u>KF – Mål 3 Driftighet, ambition och entreprenörskap går hand i hand med omtanke, rättvisa och solidaritet.</u>		
Goda initiativ och insatser ska stöttas, uppmärksammas och belönas inom både näringsliv, föreningsliv och kommunal verksamhet. God arbetsmiljö är jämställd och det är noll tolerans för mobbing och diskriminering. Ständiga förbättringar och utvecklingar ska eftersträvas för att säkerställa hög kvalitet, god service, bra arbetsmiljö och gott företagsklimat.		
<u>KS verksamhetsmål</u>	<u>Mått/indikator</u>	<u>Resultat 2013</u>
Goda initiativ och insatser skall stöttas, uppmärksammas och belönas inom både näringsliv, föreningsliv och kommunal verksamhet. Ett gott företagsklimat skall råda.	Antal nya företag som har startats per 1000 invånare i kommunen skall öka i förhållande till tidigare år.	
Goda initiativ och insatser skall stöttas, uppmärksammas och belönas inom både näringsliv, föreningsliv och kommunal verksamhet. Ett gott företagsklimat skall råda.	Antal förvärvsarbetare som har tillkommit i kommunen skall vara fler än tidigare år.	
Datainfrastrukturen skall förbättras och utvecklas och vara väl utbyggd.	95 % av hushållen skall ha tillgång till en väl fungerande datainfrastruktur 2013.	
God service och tillgänglighet i kommunen.	Svarstid via e-post skall vara max 1-2 dygn.	
God service och tillgänglighet i kommunen.	Minst 80% av samtalen skall besvaras inom 0-12 sekunder.	
God service och tillgänglighet i kommunen.	Helhetsintrycket vad gäller kommunens servicenivå per telefon och e-post skall till 60% uppfattas som mycket bra eller bra.	
God service och tillgänglighet i kommunen.	Informationen i svaren från kommunen skall uppfattas som god vid minst 70% av kontakterna.	
Kommunen ska vara en attraktiv arbetsgivare med goda utvecklingsmöjligheter för medarbetarna.	Samtliga tillsvidareanställda skall ha erbjudits ett medarbetarsamtal och ett lönesamtal under 2013.	
Kommunen skall vara en frisk arbetsplats.	Totala sjukfrånvaron skall högst vara 5,5% under 2013.	
Kommunen skall vara en frisk arbetsplats.	Fördelningen av arbetsmiljöuppgifter skall vara skriftligt dokumenterat till 100%.	

Kommunen skall vara en frisk arbetsplats.	Handlingsplan vid hot och våld skall finnas på samtliga arbetsplatser.	
Hög kvalitet på vårt kommunala vatten.	Råvattenförsörjningen i Övertorneå utreds under 2013.	
Hög kvalitet på vårt kommunala vatten.	Generella genomgångar av hela kommunens VA-ledningar genomförs.	
Hög kvalitet på vårt kommunala vatten.	Grundbemanning och kompetensförsörjning på VA säkerställs.	

KF – Mål 4 Övertorneå ska synas på världskartan för hållbar utveckling.

God ekonomisk hushållning tillämpas i alla beslut och effektiva processer eftersträvas. Aktivt energismart arbetet ska utföras för minskad klimatpåverkan. Närproducerade, gärna ekologiska livsmedel ska synliggöras och prioriteras. Åtgärder för förbättrade villkor för demokrati, dialog, delaktighet och engagemang ska vidtas.

<u>KS verksamhetsmål</u>	<u>Mått/indikator</u>	<u>Resultat 2013</u>
Minskad energiförbrukning på kommunens fastigheter.	Energiförbrukningen på kommunens fastigheter ska vara 8%, eller 1 264 MWh, lägre under 2013 än under referensåret 2009, då energiförbrukningen var 15 800 MWh.	
Synliggöra och prioritera ekologiska livsmedel.	Andelen inköpta ekologiska, livsmedel av totalt inköpta skall öka jämfört med tidigare år.	
Ökad möjlighet för medborgarna att delta i kommunens utveckling.	Förbättrad delaktighetsindex i KKiK:s mätning, jämfört med föregående år.	
Kommunens webbinformation skall bli bättre och tillgängligare	2013: Ny hemsida med bättre möjligheter för god information och e-blanketter.	
God ekonomisk hushållning	Oförändrad utdebitering	
God ekonomisk hushållning	Soliditeten skall vara oförändrad under planperioden och vid inget tillfälle understiga 65%.	
God ekonomisk hushållning	Verksamhetens nettokostnader inklusive avskrivningar skall uppgå till högst 98% av skatteintäkter och utjämningsbidrag.	
God ekonomisk hushållning	Till finansiering av	

	investeringar avsätts medel motsvarande cirka 6% av skatteintäkter och utjämningsbidrag eller lika stort belopp som avskrivningarna utgör, beräknat som ett genomsnitt över hela planperioden.	
God ekonomisk hushållning	Lån ska i princip endast upptas för finansiering av sådana investeringar som genererar intäkter till verksamheten.	
God ekonomisk hushållning	Årets resultat bör uppgå till minst en procent av kommunens intäkter av skatter och utjämningsbidrag.	
Effektiv och kvalitetssäker upphandling	Ny Inköps- och Upphandlingspolicy för kommunen framarbetas.	
Effektiv och kvalitetssäker upphandling	Ett upphandlingsreglemente (handbok) med regler och riktlinjer för kommunens inköp framarbetas.	
Effektiv och kvalitetssäker upphandling	Redovisning och information till KS om föregående- samt kommande års inköp/upphandlingar.	

Prioriterade områden 2013

- Säkerställande av övergripande ekonomifunktion
- Parkunderhåll
- Översiktsplan
- GIS

Beräknad merkostnad drygt 1,7 miljoner.

ÖVERTORNEÅ KOMMUN
Förslaget fastställt 2012-08-30 § 57
MILJÖ- OCH BYGGNADSNÄMND
Nämnd/styrelse/förvaltning

VERKSAMHETSPLAN
2013 - 2015 med
BUDGET 2013

DRIFTRAM Belopp i tusental kronor (Tkr)	Budget 2012 Fastställd	Budget 2013 Förslag	Plan 2014 Förslag	Plan 2015 Förslag
Nettokostnader exklusive kapital- kostnader * prel. tilldelad ram av kommun- styrelsen	2 300	2 300	2 300	2 300
Nettokostnader exklusive kapital- kostnader * enligt förslag av nämnden/ styrelsen	2 300	1) 2 400 2) 2 650		
Kapitalkostnader	0			
Summa	2 300			
Nettokostnader exklusive kapital- kostnader * enligt förslag från budget- beredningen/kommunstyrelsen	2 300	2 300	2 300	2 300
Kapitalkostnader	0			
Summa ram Kommunfullmäktige tillstyrker en driftram på 2 300 för år 2013	2 300	2 300	2 300	2 300

- 1) Budgetram inklusive kostnader för inköp av ett nytt kartprogram och uppgradering av nämndens diarieföringssystem MiljöReda/ByggReda.
- 2) Budgetram inklusive kostnader för 1) och inventering av enskilda avloppsanläggningar.

Konsekvensbeskrivning

Aktuella kartor och ett välfungerande diarieföringssystem är nödvändiga arbetsredskap för en snabb och rättssäker myndighetsutövning.

En utebliven inventering av enskilda avloppsanläggningar kan få till följd att gamla anläggningar som släpper föroreningar ut i naturen, inte upptäcks och åtgärdas i tid.

Miljö- och byggnadsnämnden tillika trafiknämnden

Ordförande Bente Åkerholm

Förvaltningschef Bertil Suup

Budget 2012, Tkr

Kostnader	2790,0
Intäkter	490,0
Nettokostnader	2300,0

Personal

Antal årsarbetare	4
där av kvinnor	50%
män	50%

Nämndens ansvarsområde

Miljö- och hälsoskydds nämnd, fullgör kommunens uppgifter inom miljö-, hälso-, livsmedels- och naturvårdsområden såsom renhållningsärenden, värmepumpsanmälan, registrering/godkännande och kontroll av livsmedelsanläggningar, provning och kontroll av miljöstörande verksamhet och klagomål.

Byggnadsnämnd, fullgör kommunens uppgifter inom plan- och byggväsendet såsom bygglov och bygganmälan, handläggning av detaljplaner, byggnads- och adressregistret, ventilationskontroll.

Trafiknämnd, meddelar lokala trafikföreskrifter, transportdispenser och parkeringstillstånd, för in trafikföreskrifterna i nationellt vägdatabas NVDB.

Omvärldsanalys - Verksamhetsutveckling

Vårt arbete styrs till stor del av lagar och förordningar, vid förändringar måste vi omgående ta till oss av detta och utbilda oss. Våra handläggningstider ska vara de kortaste i Sverige, är handlingarna i ordning ska vi meddela beslut med vändande post. Vi bevakar aktivt gruv-satsningen i Pajala, vi ser möjligheter att utveckla kommunen och speciellt norra kommundelen. Vi är lyhörda för behovet av industriområden och bostadsområden, gärna där vi har en fungerande service. Vi medverkar tillsammans med kommunledningen och övriga förvaltningar till att Översiktsplanen revideras för att bli ett levande och användbart dokument för politiker och medborgare. Vi bevakar tillgänglighetsfrågan i ny- och ombyggnationer, byggherrarna måste följa gällande krav, på så sätt kan vi minska på behoven av bostadsanpassningar i framtiden. Kartprogrammet AutoKa-Vy upphör vid årsskiftet 12-13 och ska ersättas, hur vet vi inte idag. Verksamheten har få medarbetare och är därför sårbar, speciellt om någon slutar för då riskerar vi att kompetensöverföringen inte sker fullt ut.

Kompetensförsörjning

Under 2016 uppnår 1 medarbetare 65 års ålder (25%). Vi måste bli en mer attraktiv arbetsgivare för att behålla nuvarande personal med mångårig vana och stor kunskap av förvaltningen. Vi måste kunna konkurrera om kompetent personal som efterfrågas av andra arbetsgivare.

Produktivitet

Ny PBL	Fr o m 2 maj 2011 har vi en ny lag som betyder 25% mer arbete inom bygglovshandläggning
Ny teknik	När så är möjligt anordnar/deltar vi på nät, video eller telefonkonferenser Utvecklar digitala checklistor

Ekonomi

MBN:s ekonomi omfattas i stort av personalkostnader, 73 %, och kostnad för nämnden, 14%. Intäkterna är i stort bygglovsavgift, tillsynsavgift livsmedels och miljö samt registervård BALK . En besparing är att vi kan anlita stadsarkitekten per timme. Kartprogrammet AutoKa-Vy upphör vid årsskiftet 12-13 och ska ersättas, hur vet vi inte idag medförs säkerligen kostnader. Enskilda avloppsanläggningar bör inventeras 2013, kostnad uppskattas till 250 000 kr.

Kvalitetsarbete

Översyn och förbättring av informationsrutiner. Information på meänkieli och finska på hemsidan. Dokumentera våra processer gällande beslutsgång. Ta fram checklistor.

Miljö- och byggnadsnämnden MBN - Verksamhetsmål för 2013 utifrån kommunfullmäktiges KF övergripande mål

KF - Mål 1. Värdegrundsarbetet ligger till grund för allt.

Vid beslut ska medborgarnyttan alltid beaktas och ska gynna hållbar tillväxt ekonomiskt, ekologiskt och socialt. Respektfullt bemötande och solidariskt ansvarstagande ska leda till engagemang och delaktighet och vi ska ha uppmuntrande och välkommande attityd.

Mål för MBN

Vi ska bemöta medborgarna på ett vänligt och respektfullt sätt oavsett ärendets art. Handläggningstiderna ska bli så korta som möjligt utan att rättsäkerheten äventyras. Vi ger råd om kostnadseffektiva lösningar inom våra specialområden miljö, bygg livsmedel, hälsoskydd etc inom de ramar som lagstiftningen medger. Myndighetsutövningen skall vara opartisk och utan jäv.

Mått/ indikatorer

Enligt kommunallagen 2kap.2§ ska alla medborgare behandlas lika, det ska vi ständigt ha i åtanke. Vi arbetar för korta handläggningstider och optimal service, servicenivån kan jämföras mot andra likvärdiga kommuner.

KF - Mål 2. Övertorneå kommun har attraktiv livsmiljö med hög livskvalitet.

Övertorneå kommun är Tornedalens trädgård, här finns plats att växa som människa. Här finns mötesplatser för kreativitet och själslig, mental och andlig utveckling. Vi har funktionell, välskött, vacker närmiljö, rik fritid och rikt kulturellt utbud. Alla ska ha rätt till trygghet i livets alla skeenden och en skola med ambitioner och högsta kvalitet. God folkhälsa och sundlivsstil är en förutsättning liksom rätten till arbete.

Mål för MBN

Vi arbetar för attraktiva och strandnära bebyggelselokaliseringar. Vi åstadkommer säkerhet i trafik för alla slags trafikanter. Vi kontrollerar alla livsmedelsföretagare för att säkra bra livsmedel, speciellt för barn och gamla.

Mått/ indikatorer

MBN deltar aktivt i Översiktsplaneringen, där pekar vi ut attraktiva strandnära bebyggelselokaliseringar (LIS).

Antalet LIS-områden ska maximeras utifrån möjligheterna med den nya lagstiftningen. Vi arbetar för maximal trafiksäkerhet för alla trafikanter och ser regelmässigt över våra Lokala trafikföreskrifter.

Vi kontrollerar årligen alla livsmedelsföretag, vi följer upp brister/anmärkningar.

KF - Mål 3. Driftighet, ambition och entreprenörskap belönas och går hand i hand med omtanke, rättvisa och solidaritet.

Goda initiativ och insatser ska stöttas, uppmärksammas och belönas inom både näringsliv, föreningsliv och kommunalverksamhet. God arbetsmiljö är jämställd och det är noll tolerans för mobbing och diskriminering. Ständiga förbättringar och utveckling ska eftersträvas för att säkerställa hög kvalitet, god service, bra arbetsmiljö och gott företagsklimat.

Mål för MBN

Livsmedelsföretagare som genererar mindre kontrolltid får lägre årsavgift.

Vi ser ständigt över hur vi kan arbeta effektivare, ibland är anlitan av konsulter den bästa lösningen.

Mbn ska vara ledande förvaltningen gällande god arbetsmiljö.

Mått/indikatorer

Vi ser ständigt över våra kostnader och jämför med andra kommuner.

Vi tillämpar konkurrens bland konsulter.

God arbetsmiljö är en självklarhet, vi är lyhörda, vid minsta misstanke om arbetsmiljöproblem agerar vi omgående.

KF - Mål 4. Övertorneå ska synas på världskartan för hållbar utveckling.

God ekonomisk hushållning tillämpas i alla beslut och effektiva processer eftersträvas. Aktivt energismart arbete ska utföras för minskad klimatpåverkan. Närproducerade, gärna ekologiska livsmedel ska synliggöras och prioriteras. Åtgärder för förbättrade villkor för demokrati, dialog, delaktighet och engagemang ska vidtas.

Mål för MBN

Vi ser ständigt över våra kostnader på förvaltningen. Vid nya planområden skall den nyaste ekologiska tekniken användas. Vi uppfyller de lokala och nationella miljömålen inom en generation.

Mått/indikatorer

Vid nya planområden ska all byggnation främja en hållbar utveckling, ekologitanken viktas högt, vi minimerar energianvändningen för uppvärmning och transporter.

Vi arbetar för att miljömålen uppfylls än fortare om möjligt, vi följer upp olika miljöindikatorer och utför egna mätningar och provtagningar.

ÖVERTORNEÅ KOMMUN
Beslut 2012-06-19
BARN- OCH UTBILDNINGSNÄMND
Nämnd/styrelse/förvaltning

VERKSAMHETSPLAN
2013-2015 med
BUDGET 2013

DRIFTRAM Belopp i tusental kronor (Tkr)	Budget 2012 Fastställd	Budget 2013 Förslag	Plan 2014 Förslag	Plan 2015 Förslag
Nettokostnader exklusive kapital- kostnader * prel. tilldelad ram av kommun- styrelsen	96 500	96 500	96 500	96 500
Nettokostnader exklusive kapital- kostnader * enligt förslag av nämnden/ styrelsen	96 500	1) 97 100 2) 98 500	1) 98 700 2) 100 100	1) 100 300 2) 101 700
Kapitalkostnader	<u>4</u>	3) 96 100 <u>3 631</u>	3) 97 700 <u>3 631</u>	3) 99 300 <u>3 631</u>
Summa	<u>100 522</u>	1) 100 731 2) 102 131 3) 99 731	1) 102 331 2) 103 731 3) 101 331	1) 103 931 2) 105 331 3) 102 931
Nettokostnader exklusive kapital- kostnader * enligt förslag från budget- beredningen/kommunstyrelsen	96 500	97 500	97 500	97 500
Kapitalkostnader	<u>4 022</u>	4 033	4 033	4 033
Summa ram	100 522	101 533	101 533	101 533

- 1) Budgettram inklusive kostnader för SVA men exklusive kostnader för SFI.
- 2) Budgettram inklusive kostnader för SVA och SFI.
- 3) Budgettram exklusive kostnader för SFI och SVA.

Kommunfullmäktige tillstyrker en driftram för år 2013 på 97 500 tkr exklusive kapitalkostnader.

ÖVERTORNEÅ KOMMUN
Barn- och utbildningsnämnd
Verksamhetsplan 2013

2012-06-04

Ordförande: Deciree Waaranperä Krutrök

Förvaltningschef: Maarit Enbuske

Budget 2013, tkr

Kostnader

Intäkter

Nettokostnader

Personal: (2012)

Antal årsarbetare

varav kvinnor

män

OMVÄRLDSANALYS, VERKSAMHETSFÖRÄNDRINGAR OCH EKONOMISKA FÖRUTSÄTTNINGAR FÖR PERIODEN 2013-15

Ansvarsområde

Inom barn- och utbildningsnämndens ansvarsområde finns förskola, förskoleklass, fritidshem, grundskola, särskola, träningsskola, gymnasieskola, gymnasiesärskola, kommunal vuxenundervisning (Komvux), yrkesvux, kommunal musikskola, uppdragsutbildningar, Högskoleförbundet Östra Norrbotten samt svenska för invandrare. Förutom barnomsorg och undervisning inom de olika verksamheterna omfattar ansvaret även viss måltidsverksamhet, elevvård, skolskjutsar mm. Tillsyn av de fristående förskolorna och pedagogisk omsorg ingår även i ansvarsområdet.

Vision

Alla skolformer skall ha en stimulerande och trygg miljö, där kunskaper och färdigheter utvecklas för ett livslångt lärande och förutsättningar ges för framtidstro och ett bra liv.

Omvärldsanalys

I snitt når ca 90 % eleverna kunskapsmålen för skolan i Sverige, kommer in på och slutför gymnasieskolan. En mindre andel elever når inte målen för grundskola eller gymnasieskola. Dessa elever har betydligt sämre förutsättningar för sin framtid. Skolan har en mycket viktig uppgift för att alla elever skall få den ledning och stimulans som de behöver i sitt lärande och sin

personliga utveckling för att de utifrån sina egna förutsättningar ska kunna utvecklas så långt som möjligt enligt utbildningens mål.

Vuxenutbildning ny lag 1 juli 2012

Inom grundläggande vuxenundervisning och i gymnasieskolan har antalet elever ökat de senaste åren i Övertorneå kommun och fler elever förväntas utifrån invandring. Komvux har ingen egen budget. Kurser har bedrivits inom gymnasieskolans ordinarie program och via statliga satsningen för yrkesvux, som dock fasas ut. För Övertorneå innebär det en minskning från 18 platser 2011 till 0,5 plats 2013.

Elevhälsa

Regeringen satsar 650 miljoner kronor 2012-2015 för att stärka elevhälsan. Elevhälsa är ett samlingsnamn för det som tidigare kallades skolhälsovård och elevvård. Den största delen av satsningen, är ett statsbidrag kommuner och skolhuvudmän kan söka för att anställa fler skolläkare, skolsköterskor, skolkuratorer, skolpsykologer, speciallärare och specialpedagoger. Statsbidraget är 250 000 kronor per heltidstjänst och år under maximalt två år. De som får statsbidraget ska göra en långsiktig förstärkning av antalet anställda i elevhälsan.

Lagförslag om en ny gymnasiesärskola

Den nya gymnasiesärskolan kommer att ha nio nationella program som kvalitetssäkras centralt. Programmen anpassas till gymnasieskolans struktur och därmed blir det enklare att samverka. Alla nationella program i gymnasiesärskolan ska ha minst 22 veckors arbetsplatsförlagt lärande. Det blir nu också möjligt att gå lärlingsutbildning inom gymnasiesärskolan. De första eleverna ska enligt förslaget börja i den nya gymnasiesärskolan höstterminen 2013.

Starkare sekretess för elever

Utredning, som regeringen beställt, föreslår starkare sekretess för elever. I dag är till exempel individuella utvecklingsplaner offentliga dokument, likaså beslut om åtgärdsprogram. En eventuell lagförändring innebär förändringar i hantering av dokument i verksamheterna.

Sfi-peng

Regeringen har tillsatt en utredning som ska föreslå hur en sfi-peng kan utformas. Ett system med sfi-peng skulle innebära att individen själv kan välja utbildningsanordnare, offentlig eller fristående, och att utbildningsanordnaren får en ersättning (sfi-peng) som följer individen.

Fortbildning för mattelärare

Regeringen avser att göra en särskild fortbildningssatsning för matematiklärare i grundskolan, gymnasieskolan och vuxenutbildningen. Satsningen ska ge lärare stöd att utveckla elevers kunskande och förmågor i linje med nya läro-, ämnes- och kursplaner. Totalt satsas 800 miljoner kronor 2012-2015.

Utökad undervisningstid i matematik

För att stärka matematiken som ett av grundskolans basämnen, ska antalet undervisningstimmar i matematik i grundskolan utökas med 120 timmar från och med höstterminen 2013. Det innebär en extra timme per vecka i tre årskurser. Regeringen avsätter 250 miljoner kronor för denna reform 2013 och 500 miljoner kronor per år från och med 2014. Ersättning ges i det generella statsbidraget till kommuner

120 miljoner till kompetensutveckling i förskolan

För att leva upp till den nya skollagens och läroplanens krav gör regeringen bedömningen att förskolechefer och förskollärare i förskolan behöver ytterligare möjligheter att utveckla sin kompetens. Regeringen föreslår satsningar på kompetensutveckling för förskollärare och förskolechefer om totalt cirka 120 miljoner kronor under 2012-2014 inom områdena uppföljning och utvärdering samt barn i behov av särskilt stöd.

Lärarlegitimation, karriärtjänster och lärarrekrutering

Nya regler kommer att gälla för satsningen som inriktas på behörighetsgivande kurser för fritidspedagoger och legitimerade lärare. Satsningen gäller till 2015 och omfattar totalt ca en miljard kronor. Inom legitimationssystemet ges möjlighet att få en statlig utnämning till lektor. Statligt stöd för vidareutbildning av lärare via Lärarlyftet II ger sämre förutsättningar än den tidigare Lärarfortbildningen för lärare, som vill vidareutbilda sig för att uppnå behörighet i ett visst ämne. Via den tidigare satsningen fick läraren 100 % ledighet från arbete med 80 % av sin lön under studietiden och exempelvis för senarelärare fick kommunen ca 3900 kr/poäng i stöd. Enligt Lärarlyftet II utgår endast 500 kr/poäng för behörighetsgivande studier i ämnen, respektive 1000 kr/poäng om studierna gäller matematik. Hur kommunen använder stimulansbidraget är inte specificerat.

Barn/Elevutveckling i kommunen

Antalet förskolor är väl anpassat utifrån födelsestatistiken i kommunen och om det inte sker någon större inflyttning behöver inga strukturella ändringar göras. Kommunala grundskolans elevantal minskar med 16 elever under 2013 och den fristående skolans elevantal med 11 elever enligt den senaste prognosen. Även gymnasieskolan får en liten minskning under 2013 men antalet elever i språkinträdning tenderar att öka. Totalt 77 % av elever folkbokförda i Övertorneå kommun valde att gå i egen gymnasieskola 2010, vilket är en ökning från 2008 då endast 71 % gick i egen gymnasieskola.

Prioriterade frågor utifrån verksamhetsutveckling*SFI- och SVA –undervisning – nya behov i förskolan*

Det finns fortsatt behov av SFI och SVA-undervisning inom BUN, på grund av många invandrarelever med annat modersmål än svenska. Det finns behov av en ren introduktionsklass, vilket kräver mer personal. Elever, som har ett annat modersmål än svenska och som inte är godkända för ett nationellt program i gymnasieskolan behöver fortsatt stöd i sin språkutveckling. Enligt den nya skollagen ska de erbjudas utbildning via språkinträdning. Budgeten för språkinträdning och Svenska för invandrare (vuxna) ligger utanför BUN:s ram idag. Däremot är kostnaderna för SVA inräknade i budgeten. Mottagande av flygtingar berör även förskoleverksamheten. Integrationsfrågor och fler barn med särskilda rättigheter har ökat i förskolan.

Resultat pojkar – flickor

Enligt kvalitetsredovisning finns fortfarande stora skillnader i resultat mellan pojkar och flickor. Utvecklaren kommer under hösten 2012 att göra en uppföljning av satsningen som avslutades 2006 och en ny plan för fortsatt arbete ska göras.

Resultat i matematik

Resultaten i matematik har genom åren varit lägre i förhållande till andra ämnen i grundskolan. Matematiksatsningen, som finansieras med statliga medel, fortsätter under läsåret 12-13.

Förebyggande arbete

Norrbus – projektet, som handlar om psykisk hälsa hos barn och unga samt förebyggande arbete inom området, avslutades i mars 2012 men Östra Norrbotten har blivit antagen på intensiv nivå i det nya projektet Psynk, som fortsätter via SKL. Förutsättningen för att komma in på intensiv nivå är att det finns en ledningsstruktur för arbetet i kommunerna. Inga medel ges från projektet för grundstrukturen och därför behöver egna medel avsättas.

Komet – föräldrautbildningsprogrammet har pågått under 2011-12 i samarbete med Överkalix kommun och instruktörsutbildningen har finansierats via externa medel i samverkan med socialnämnden. Utbildningen har varit uppskattad av föräldrar och en eventuell fortsättning behöver finansieras via egna medel.

Rektorsorganisation

Det är viktigt att skapa förutsättningar för rektor att vara en pedagogisk ledare. Redan 2011 gjordes en utredning om fördelning av arbetsuppgifter mellan rektorer. Det finns en obalans i antalet anställda per rektor. Rektorn på centralskolan har det största området. Genom att utöka rektorsorganisationen med 0,65 tjänst och göra ändringar i strukturen ökar förutsättningarna för rektor att kunna fungera som pedagogisk ledare.

IT-pedagog

Investeringar inom IKT har gjorts under 2011-12 bl a med en till en -datorer för elever i grundskolans senare år och gymnasiet. Grunden för att verksamheten gått in i 1-1-satsningen och målet med satsningen är att anpassa skolan till världen utanför skolan. Att endast använda sig av läroböcker i undervisningen räcker inte idag. Digital kompetens lyfts som en av åtta nyckelkompetenser inom EU och finns även som mål i läroplanen. Tanken är att vi ska ha god tillgång till verktyg för modern pedagogik och att vi via verktygen kan hitta nya arbetsätt som stimulerar elever till lärande och skapar entusiasm hos elever, dvs. främjar lärandet. Datorn ska ses som en pedagogisk verktygslåda, som ger förutsättningar för ökat lärande. Med datorns hjälp kan de uppgifter som idag ges till elever omdefinieras, göras på ett annat sätt och innehålla utmaningar som inte är möjliga att skapa utan datorns hjälp.

Utöver satsningen på 1-1 har BUN investerat i interaktiva skrivtavlor, videokanoner, dukar och högtalare till klassrum samt ett antal i-pad till förskolan och till de lägre årskurserna. Trådlösa nätverk har byggts ut för att motsvara det utökade behovet. Samtidigt med datorsatsningen pågår arbete med Skoldatateket. Det innebär att vi skaffat kommunlicenser för hjälpprogram som t ex stava rex, i syfte att kunna erbjuda hjälpmedel till alla elever som har behov av det. Utbildningar för dessa program har hållits för lärare. Ytterligare en del i satsningen är lärplattformen, som ska underlätta kommunikation mellan elever - föräldrar och skolan. Utbildningar har anordnats för personal inom dator som pedagogisk hjälpmedel. Lärarna efterlyser fortsatt hjälp i form av pedagogisk IKT -utveckling. Ett förslag som lyfts upp har varit att fördela tid till en IT-pedagog under en period för att säkerställa utveckling inom området.

Lärarlegitimation och introduktionsår för nyutexaminerade lärare

En strategi för vidareutbildning av lärare för att uppfylla kraven för behörighet behöver antas i kommunen. Förslag har tagits fram och kostnader är beroende på vilken nivå kommunen väljer att ha i utbildningssatsningar. Villkoren för introduktionsår är inte fastställda ännu. Introduktionsåret innebär att nyexaminerade lärare ska under sitt första arbetsår ha en mentor som hjälper de att komma in i arbetet. Rektor gör en bedömning av lärarens lämplighet och först efter en godkänd mentorsperiod kan läraren få sin legitimation.

Personalförsörjning – pensionsavgångar

Pensionsavgångar vid 65 års ålder – prognos

Födelseår	1947	1948	1949	1950	1951	Tot
Pension vid 65 år	2012	2013	2014	2015	2016	
Barnskötare/elevassistenter		1(56 %)				
Ekonomibiträden	1					
Förskollärare				2	1	3
Lärare 1-7/spec.pedagoger	2	1	1	1	2	7
Lärare 4-9/slöjd						
Gymnasielärare		2	1			3
Skolledare, elevvård, assistent osv.				1 (ass)		1

Mål för Barn- och utbildningsnämnden utifrån kommunfullmäktiges mål

KF - Mål Värdegrundsarbetet ligger till grund för allt Vid beslut ska medborgarnyttan alltid beaktas och ska gynna hållbar tillväxt ekonomiskt, ekologiskt och socialt. Respektfullt bemötande och solidariskt ansvarstagande ska leda till engagemang och delaktighet och vi ska ha uppmuntrande och välkomnande attityd.		
Mål för BUN	Mått/indikatorer	Måluppfyllelse
Föräldrar/elever/barn får ett respektfullt bemötande i sina kontakter med verksamheten	Antal synpunkter/klagomål som lyfts på nämnds nivå. Svaren i läroplansenkäten när det gäller frågan om respekt minst på samma nivå som 2012	
KF - Mål Övertorneå kommun har attraktiv livsmiljö med hög livskvalitet Övertorneå kommun är Tornedalens trädgård, här finns plats att växa som människa. Här finns mötesplatser för kreativitet och själslig, mental och andlig utveckling. Vi har funktionell, välskött, vacker närmiljö, rik fritid och rikt kulturellt utbud. Alla ska ha rätt till trygghet i livets alla skeenden och en skola med ambitioner och högsta kvalitet. God folkhälsa och sund livsstil är en förutsättning liksom rätten till arbete.		
Mål för BUN	Mått/indikatorer	Måluppfyllelse
Utomhusmiljön i skolan är trivsam och inbjuder till lek och rörelse	En första etapp i upprustning av skolgården på centralskolan är genomförd	
Skolorna i Övertorneå håller hög kvalitet och alla elever har möjlighet att uppnå målen	Andelen elever (år 8 och 9) som är godkända i teknik, fysik, kemi och biologi ökar jämfört med 2012. Resultaten i matematik i grundskolan har höjts med 10 % jämfört med 2012. Andelen elever som fullföljer sin gymnasieutbildning inom 3 år är högre än 2011/2012	

<p>KF - Mål Driftighet, ambition och entreprenörskap belönas och går hand i hand med omtanke, rättvisa och solidaritet</p> <p>Goda initiativ och insatser ska stöttas, uppmärksammas och belönas inom både näringsliv, föreningsliv och kommunalverksamhet. God arbetsmiljö är jämställd och det är noll tolerans för mobbing och diskriminering. Ständiga förbättringar och utveckling ska eftersträvas för att säkerställa hög kvalitet, god service, bra arbetsmiljö och gott företagsklimat.</p>		
Mål för BUN	Mått/indikatorer	Måluppfyllelse
Verksamheterna inom BUN ska vara jämställda	Skillnaderna i resultat mellan pojkar och flickor har minskat jämfört med 2012 (meritvärden, nationella prov)	
Skolan i Övertorneå har en trygg miljö för lärande – nolltolerans mot mobbing/diskriminering	Svaren i läroplansenkät ”jag känner mig trygg i skolan” högre än föregående år	
<p>KF - Mål Övertorneå ska synas på världskartan för hållbar utveckling. God ekonomisk hushållning tillämpas i alla beslut och effektiva processer eftersträvas. Aktivt energismart arbete ska utföras för minskad klimatpåverkan. Närproducerade, gärna ekologiska livsmedel ska synliggöras och prioriteras. Åtgärder för förbättrade villkor för demokrati, dialog, delaktighet och engagemang ska vidtas.</p>		
Mål för BUN	Mått/indikatorer	Måluppfyllelse
Alla barn och elever utvecklar demokratisk kompetens genom att de har ett reellt inflytande över sådant som påverkar dem	Varje enhet har haft minst två elevråds/barnrådsmöten per läsår Resultaten i elevenkäten gällande möjlighet att påverka arbetet i skolan har förbättrats jämfört med 2012 BUN har bjudit in elever till samråd minst en gång under året	
BUN:s ekonomiska resurser ska användas på ett kostnadseffektivt sätt	Budget i balans samt högre total måluppfyllelse jämfört med 2012 (nationella prov åk 3,6,9 och meritvärde)	

KOMMENTARER TILL DEN PRELIMINÄRA DRIFTRAMEN

Nämnden har försökt inrymma kostnader för verksamheterna inom den preliminärt tilldelade ramen på 96 500 tkr, men inte lyckats fullt ut och äskar därmed en utökning av ramen med 600 tkr. Kommentarererna nedan avser en önskad ramtilldelning till **97 100 tkr** och förutsättningar utifrån den. Om utökning av budgetram inte är möjlig behöver ytterligare prioriteringar göras i form av minskade kostnader, vilket troligen skulle innebära personalnedskärningar. Målsättningen för nämnden är att bibehålla den nuvarande personaltätheten/barn/elev och att därmed kunna erbjuda utbildning med hög kvalitet.

Personalbemanning

Tilldelning av elevpeng (grundresurs) i form av lärarresurs har anpassats till vikande elevantal i grundskolan. Den behovsprövade resursen minskas med 1 tjänst utifrån minskat behov. Specialpedagogtjänsten har utökats med 0,2. Personalbemanning i förskola, förskoleklass och fritidshem har anpassats till elev/barnutveckling. En personalresurs flyttas från Pärkans fritidshem (minskat elevantal) till Älvbackens förskola, som fått utökat barnantal. Kristallens förskoleklass

och fritidshem får en minskad bemanning från ht 2013 utifrån en elevminskning. Även särskolans elevantal minskar ht 2013 och innebär en minskning med en lärartjänst. Högskoleförbundet Östra Norrbotten ska avvecklas från årsskiftet och innebär en minskning av 0,5 tjänst inom BUN.

Kommunal vuxenutbildning och yrkesvux

Gymnasiala kurser inom komvux kommer att erbjudas integrerat med gymnasieskolan. Grundläggande vuxenutbildning har en egen budget, men någon särskild budget för yrkesvuxutbildningar har inte rymts inom ramen.

Svenskundervisning för invandrare (sfi), språkintröduktion, svenska som andraspråk (sva), studiehandledning på modersmålet och modersmålsundervisning

Målsättningen för nämnden har varit att kunna räkna in kostnader för ovanstående verksamheter inom nämndens budgetram, vilket dock ännu inte kunnat göras fullt ut utan att det skulle ha påverkat lärartätheten/bemanningen för övrig verksamhet. I förslaget till nämndens preliminära budget för år 2013 har budgetmässigt inte medräknats kostnader för undervisning i sfi för nyanlända vuxna och språkintröduktion (elever med annat modersmål än svenska och som saknar behörighet till gymnasieskolan). Under 2012 uppgår kostnader till ca 1,4 miljoner. Kostnader för Sva finns till stor del inräknade i budgeten förutom en mindre del på 210 tkr. Totalt finns en obudgeterad post på 1,6 miljoner.

Ledningsresurs

Behovet av en utökad rektorsorganisation har diskuterats de senaste åren utifrån en ojämn personalfördelning mellan rektorer och ett behov av att stärka det pedagogiska ledarskapet. De fackliga organisationerna har lyft arbetsmiljöproblem, som kan härledas till bristen på stöd i form av pedagogiskt ledarskap. De fackliga organisationerna för lärare/förskollärare samt nämnden är eniga om att ledningsresursen i form av rektor behöver ökas. En ökning med 0,65 rektor finansieras till stor del med en minskning av utvecklingstjänst på en 0,5 tjänst.

IKT

En tjänst på 0,4 avsätts under läsåret 12-13 till utveckling av användning av datorer som pedagogisk redskap. Kostnaden för 2013 är på halvårsbasis och blir ca 130 tkr.

Lokaler

I dagsläget finns inga möjligheter att minska lokalytor. Nämnden har tittat på olika alternativ, men elev/barnantalet medger i dag inga förändringar, som skulle innebära att lokaler kunde avyttras utan att det skulle påverka verksamheten negativt. Inom några år kan fritidshemmet eventuellt flyttas till skolans lokaler.

Övrigt

Kostnader för lokalhyror har beräknats utifrån nivån för 2012 enligt det treåriga avtalet som gjordes i början av 2012.

Priser för kost har höjts enligt den senaste taxan, som är antagen av fullmäktige.

Justeringar har gjorts för skolskjutsar utifrån nuvarande behov och ramavtal.

Kostnader för de fristående verksamheterna inkl. ersättningar till Utbildning Nord har anpassats till kostnadsläget och elev/barnantalet.

Osäkra poster finns inom verksamhetsvaktmästeri, eventuella högre löneökningar (läraravtalet är inte klart i dagsläget) inkl. villkor för mentorsåret och maxtaxa inom förskolan. Även möjliga nya privata verksamheter kan medföra kostnader under en övergångsperiod.

Förebyggande arbete via föräldrautbildning och ledarskap inom Psynk – projektet, som är en fortsättning på Norrbus, är inte finansierade inom ramen. Nämnden försöker hitta en gemensam lösning med socialnämnden.

Konsekvenser inom Barn- och utbildningsnämndens verksamhetsområde förutsatt att den äskade ökningen i ramtilldelningen (600 tkr) inte beviljas:

Barn- och utbildningsnämnden har diskuterat prioriteringar utifrån ovanstående och kommit fram till att besparingar i så fall behöver göras inom de icke obligatoriska delarna av verksamheten, eftersom nämnden anser det viktigt att behålla personalbemanningen i verksamheterna. De delar av verksamheten som idag inte är lagstyrda och obligatoriska för nämndens del är gratis körkortslektioner för gymnasieelever, den kommunala musikskolan och vårdnadsbidraget. Kostnaden för gratis körkortslektioner uppgår idag till **220 tkr/år**. Erbjudandet gäller för elever, som väljer att gå i den egna gymnasieskolan och har erbjudits i syfte att marknadsföra den egna gymnasieskolan och att få så många elever som möjligt att stanna i hemkommunen. I stort sett alla elever nyttjar möjligheten. Risken med att dra tillbaka erbjudandet kan vara att färre elever lockas till att stanna på hemorten och medför därmed ökade kostnader för interkommunala ersättningar och inackorderingstillägg. Gymnasieskolan behöver ha en grundbemanning för att verksamheten ska kunna drivas vidare och ju fler elever som stannar i den egna gymnasieskolan desto lägre blir kostnaden för utbildning/elev. Därmed kan indragning av erbjudande om gratis lektioner i förlängningen bidra till ökade kostnader för kommunen.

Kommunala musikskolan har i dag 2,1 anställda och en budget på **861 tkr**. Verksamheten ger alla elever möjlighet att mot en liten kostnad delta i gruppspel och utvecklas inom musik utöver den ordinarie musikundervisningen. Musikskolan har genom åren haft fler elever än de kunnat ta emot. Därför har de yngsta eleverna inte kunnat delta. Verksamheten är viktig och utvecklande för ungdomarna, vilket också syns i de konserter som årligen hålls i kommunen. Nedläggning alternativt minskning av verksamheten skulle även minska attraktionskraften i kommunen. För många föräldrar är en bra skola och de möjligheter som inbjuds inom skolans ram viktiga argument vid val av skola och boendekommun.

Vårdnadsbidraget har idag en budget på 87 tkr, men kommer utifrån nuvarande godkända beslut att kosta **102 tkr**. Från den 1 juli 2008 har Sveriges kommuner möjlighet att erbjuda kommunalt vårdnadsbidrag. De kommuner som önskar kan genom vårdnadsbidrag ge ett skattefritt kommunalt bidrag på maximalt 3 000 kronor per månad och barn för barn mellan 1 och 3 år. Villkoret för att få fullt vårdnadsbidrag är att barnet inte nyttjar offentligt finansierad förskoleverksamhet (förskola eller familjedaghem). Vårdnadsbidraget kan inte lämnas till en vårdnadshavare som har vissa ersättningar som till exempel arbetslöshetsersättning, introduktionsersättning och föräldrapenning. Beslut om att införa vårdnadsbidrag i Övertorneå

kommun togs vid KF:s sammanträde 21.12.2009 och infördes från och med januari 2010. Konsekvenser utifrån indragen rätt till vårdnadsbidrag uppstår främst hos de individer som valt att ansöka om vårdnadsbidrag. Uteblivet bidrag påverkar ekonomin i dessa familjer.

ÖVERTORNEÅ KOMMUN

VERKSAMHETSPLAN

KULTUR- OCH FRITIDSNÄMND

2013-2015 med

BUDGET 2013

Nämn/styrelse/förvaltning

DRIFTRAM Belopp i tusental kronor (Tkr)	Budget 2012 Fastställd	Budget 2013 Förslag	Plan 2014 Förslag	Plan 2015 Förslag
Nettokostnader exklusive kapital- kostnader *prel. tilldelad ram av kommunstyrelsen	10 650	10 650	10 650	10 650
Nettokostnader exklusive kapital- kostnader *enligt förslag av nämnden/ styrelsen	10 650	10 750		
Kapitalkostnader	<u>2 609</u>	<u>2 585</u>		
Summa	13 259	13 335		
Nettokostnader exklusive kapital- kostnader *enligt förslag från budget- beredningen/kommunstyrelsen	10 650	10 750	10 750	10 750
Kapitalkostnader	<u>2 609</u>	<u>2 474</u>	2 474	2 474
Summa ram	13 259	13 224	13 224	13 224

Budgeten för personal beräknas på samma antal tjänster som innevarande år. Löneökningar har inte tagits med i beräkningen. Det förutsätts därmed att löneökningarna täcks av tilläggsanslag.

Kostnader för lokalhyror har beräknats utifrån nivån för 2012 enligt det treåriga avtalet som nu gäller. Däremot har uppräknings gjorts på kostnad för verksamhetsvaktmästeri som inte var kända vid arbetet med budget 2012. Kostnader för lokaler som hyrs externt har justerats i enlighet med avtal.

För att kunna hålla samma ram som under 2012 trots höjda kostnader måste nämnden minska utgifter på de områden där det är möjligt att välja ambitionsnivå. Det innebär främst minskat stöd till föreningslivet och ungdomsidrotten. För att kunna behålla samma nivå i verksamheten som innevarande år behövs en utökning av ramen med 100 tkr till 10 750 tkr.

Kommunfullmäktige tillstyrker en driftram exklusive kapitalkostnader på 10 750 tkr för år 2013

ÖVERTORNEÅ KOMMUN
Kultur- och fritidsnämnd
Verksamhetsplan 2013

2012-09-10

Ordförande: Eva Juntti-Berggren

Förvaltningschef: Henry Barsk

Budget 2013, tkr

Kostnader	xx xxx
Intäkter	xxx
Nettokostnader	xx xxx

Personal:	11
Antal årsarbetare	9,75
varav kvinnor	5,75
män	4

Kapitalkostnader	xxxx
Netto exkl kapitalkostn	10 650

OMVÄRLDSANALYS, VERKSAMHETSFÖRÄNDRINGAR OCH EKONOMISKA FÖRUTSÄTTNINGAR FÖR PERIODEN 2013-15

Ansvarsområde

Kultur- och fritidsnämnden ansvarar för kommunens uppgifter inom kultur- och fritidsverksamheten omfattande bibliotek, hembygdsmuseum, fritidsgård samt sport- och fritidsanläggningar. Nämnden ansvarar även för stöd till föreningar och organisationer genom verksamhetsbidrag och stöd till arrangemang.

Vision

Kultur- och fritidsnämnden vill genom ett rikt och varierat kultur- och fritidsutbud bidra till ett "Ett bra vardagsliv för alla". Alla aktiviteter ska ske i en attraktiv livsmiljö som kännetecknas av delaktighet, engagemang och samverkan mellan olika aktörer och över generationsgränser.

Omvärldsanalys

Tornedalens bibliotek är sedan 2007 involverad i ett nära samarbete med övriga bibliotek i länet och från och med 2013 kommer biblioteken i Norrbotten att dela biblioteksdatasystem och katalog för att erbjuda ett gemensamt utbud av böcker och ljudböcker till norrbottningarna. Boktransporter ska också samordnas så att norrbottningarna kan låna och återlämna på valfritt bibliotek i länet. Utlåningsciffrorna i Övertorneå är fortsatt de högsta i länet och bland de högre i landet.

Nordkalottens kultur- och forskningscentrum med nordkalottbiblioteket är sedan september 2011 åter öppet för allmänheten. Någon särskild personal för detta finns inte men öppethållandet möjliggörs genom att kultur- och fritidskontoret är placerat där. Genom att nyttja minoritetsspråksmedel har åtgärder genomförts för öka tillgängligheten av materialet på finska och meänkieli. Dessutom har ett antal seminarier och arrangemang med språkanknytning arrangerats. Förutom att vara ett forskningscentrum med omfattande arkiv i fråga om nordkalottlitteratur, bildsamlingar, ljudinspelningar och släktforskningsmaterial fungerar NKFC även som ett lokalt kulturcentrum med föreläsningar och utställningar.

Fritidsgården "Frippes" arbetar aktivt med drogfrihet, jämställdhet och demokratiska principer och man samarbetar intimt med andra aktörer i samhället liksom över gränsen. De drogfria diskoteken vid skolslut och skolstart är exempel på framgångsrikt antidrogarbete.

Den kulturminnesmärka biografen *Röda kvarn* används, förutom för mindre teaterarrangemang, främst för ungdomsmusikverksamhet och den verksamheten administreras av ABF.

Hembygdsmuseet Aunesgården hålls sommartid öppen dagligen med anställda museivårdar. Övrig tid sker visningar efter överenskommelse med kultur- och fritidskontoret.

Isladan och ridhuset liksom Aunesgården räknas ännu detta år som fastigheter tillhörande kultur- och fritidsnämnden och hyrs inte av tekniska enheten som övriga fastigheter. Däremot ingår de i kommunens avtal med Dalkia om vaktmästeri vilket de inte omfattades av tidigare. Arbete med energibesparingar har gjorts på isladan genom investering i värmekonvertering och för ridhuset genom deltagande i ett energibesparingsprojekt via Norrbottens energikontor, Nenet. Aunesgården har under våren fått en egen elanslutning, tidigare levererades elströmmen via utebadet.

Efter beslut i fullmäktige införs *gratis bad* från och med hösten 2012 simhallen i Övertorneå. Allmänhetens bad i simhallarna i Hedenäset och Svanstein administreras av de lokala idrottsföreningarna SK Gränsen och Svansteins SK och kostnaden där är medlemsavgiften i respektive förening.

Föreningsstöd har under 2012 beviljats med 530 tkr varav 317 tkr bokförts som stöd till fritidsföreningar och 213 tkr till kulturföreningar, dessutom har studieförbunden fått 180 tkr i verksamhetsbidrag och aktivitetsbidrag till idrottsföreningar har per halvåret utbetalats med 140 tkr. Därutöver har nämnden även beviljat stöd till arrangemang av olika slag.

Kultur- och fritidsnämnden har fått godkännande för följande *investeringar* 2012: Ny ismaskin till isladan, upphandling av biblioteksdatasystem, skatepark, byte av botten i paddock och ridhus samt utredning om bowlinghall. Ismaskinen är inköpt i april, biblioteksdatasystemet upphandlas via landstinget gemensamt för norrbottens bibliotek och de övriga investeringarna är initierade för åtgärder hos tekniska enheten.

2011 investeras i en konstgräsplan som under 2012 blivit åtgärdad för slutgodkännande. Värmekonverteringen i isladan som påbörjades 2011 avslutades också under 2012.

Framtida investeringsbehov som går att överblicka idag är ny pistmaskin för spår och ledunderhåll, avlastningsplan, förbättrad belysning samt diverse utrustning vid idrottsplatsen (inklusive tennisplan och skateområde) i Övertorneå.

Ruskolabacken som är en stiftelse där kommunen är medstiftare kommer också inom en snar framtid vara i behov av investeringar i bland annat en ny pistmaskin. Om utredningen om bowlinghall kommer till ett resultat som förespråkar en sådan krävs dock mer medel än vad KFN har i sin investeringsram de närmaste åren (2 mkr/år 2013 och 2014). Därtill kommer frågan hur eventuell drift av en sådan anläggning ska finansieras.

KFN har idag ett antal *avtal* med idrottsföreningar för drift av kommunal verksamhet och tre hyresavtal med externa aktörer för lokaler, stallet, NKFC och sporthallen i Svanstein. Därtill finns anläggningar som ägs av föreningar och där nämnden bidrar med föreningsbidrag.

Prioriterad verksamhet 2012

- Fortsätta översynen av samtliga avtal inom Kfn:s verksamhet
- Fortsätta genomgången av tillgänglighet/säkerhet på nämndens anläggningar
- Skapa mötesplatser mellan människor.
- Se över och förbättra kfn:s hemsidor så de är mer brukaranpassade och informativa.
- Införa gratis bad på simhallen
- Låta utreda placering mm av bowlinghall
- Ta fram informationsskyltning på våra anläggningar även på persiska
- Utveckla samarbetet mellan politiker och tjänstemän i Ylitornio
- Arbeta för att fler möten kommer till stånd mellan ungdomar i Övertorneå och grannkommunerna på finska sidan
- Utveckla och öka tillgängligheten på dagtid i simhallen och spontanidrott i sporthallen
- Använda könsuppdelad statistik, där det är möjligt inom nämndens verksamhetsområde.
- Utveckla verksamheten med externa resurser

Mål för Kultur- och fritidsnämnden utifrån kommunfullmäktiges mål

KF - Mål Värdegrundsarbetet ligger till grund för allt
Vid beslut ska medborgarnyttan alltid beaktas och ska gynna hållbar tillväxt ekonomiskt, ekologiskt och socialt. Respektfullt bemötande och solidariskt ansvarstagande ska leda till engagemang och delaktighet och vi ska ha uppmuntrande och välkomnande attityd.

KF - Mål Övertorneå kommun har attraktiv livsmiljö med hög livskvalitet
Övertorneå kommun är Tornedalens trädgård, här finns plats att växa som människa. Här finns mötesplatser för kreativitet och själslig, mental och andlig utveckling. Vi har funktionell, välskött, vacker närmiljö, rik fritid och rikt kulturellt utbud. Alla ska ha rätt till trygghet i livets alla skeenden och en skola med ambitioner och högsta kvalitet. God folkhälsa och sund livsstil är en förutsättning liksom rätten till arbete.

Mål för KFN	Mått/indikatorer	Måluppfyllelse
-------------	------------------	----------------

Främja allas möjligheter till kulturupplevelser, bildning och att utveckla sina skapande förmågor	Erbjuda minst 6 olika evenemang i biblioteket riktade till allmänheten.	
Utveckla NKFC till ett meänkielicentrum och lokalt kulturcentrum	Samrådsmöten med tillväxtenheten Uppvaktningar på läns- och riksnivå	
Stimulera till ett aktivt liv och en hälsobefrämjande livsstil	Antalet sammankomster med aktivitetsstöd. Antalet studiegrupper för vuxna	
Främja mötesplatser och aktiviteter som uppmuntrar till möten mellan människor	Arrangera nationaldagsfirande Stöd till/samarrangemang med integrationstema	
Bra service i telefonservice och e-post hantering	E-post besvaras inom 2 dygn. Vid telefonkontakt ska kontakt fås med ansvarig handläggare el någon annan person på förvaltningen samma dag.	
Fritidsgården ska erbjuda verksamhet som inbjuder till nyfikenhet, kreativitet och företagsamhet för att skapa framtidstro hos våra ungdomar och ha även riktad verksamhet mot grupperna flickor och nyinflyttade.	Andelen flickor och nyinflyttade som besöker Frippes ökar 5 större aktiviteter ska genomföras årligen av Frippes	
Utveckla/skapa mötestillfällen med ungdomar från Finland	Genomföra minst 1 gemensam aktivitet med ungdomar från Finland	
Utveckla ett samarbete med ungdomar i andra europeiska länder.	Kontakter via sociala medier med ungdomar ute i Europa leder till framtida projekt, utbyte	
Fritidsgården ska främja ungdomars träning i att arbeta efter demokratiska principer	Gårdsråd, egna föreningar, samarbete med andra föreningar	
Goda möjligheter för livslångt lärande erbjuds på orten från noll år och uppåt. Alla elever inom grundskolan erbjuds biblioteksundervisning/bokprat / sagostunder/fjärrlån	Antal utlån, bokprat, biblioteksundervisning och sagostunder	
Information om bibliotekets verksamhet på lätt svenska	Biblioteksguide tas fram	

Arbeta aktivt med att öka tillgängligheten till sportanläggningar	Uttnyttjade tider/beläggning	
<p>KF - Mål Driftighet, ambition och entreprenörskap belönas och går hand i hand med omtanke, rättvisa och solidaritet Goda initiativ och insatser ska stötts, uppmärksammas och belönas inom både näringsliv, föreningsliv och kommunalverksamhet. God arbetsmiljö är jämställd och det är noll tolerans för mobbing och diskriminering. Ständiga förbättringar och utveckling ska eftersträvas för att säkerställa hög kvalitet, god service, bra arbetsmiljö och gott företagsklimat.</p>		
Mål för KFN	Mått/indikatorer	Måluppfyllelse
Inom nämndens verksamhetsområden arbetar vi med ständiga förbättringar	Verksamhetsansvariga tar fram rutiner för systematiskt kvalitetsarbete	
Kvalitetsarbete/god internkontroll är en naturlig del av verksamheten och fungerar som ett styrinstrument	Regelbundet genomförda SWOT-analyser som ligger till grund för en handlingsplan	
Främja en god arbetsmiljö	Alla verksamheter ska aktivt arbeta för en god arbetsmiljö genom systematiskt arbetsmiljöarbete	
Varje medarbetare känner sig ha förtroende att utföra och utveckla sina arbetsuppgifter	Totala sjukfrånvaron ligger på högst fem procent av den arbetade tiden. Handlingsplaner finns på varje enhet	
Kompetensutveckling genomförs i syfte att nå verksamhetens mål.	Medarbetarsamtal genomförs varje år, kontinuerlig kompetensutveckling	
Personal har rätt till friskvårdstimme.	1 tim/v	
Arbeta aktivt i jämställdhetsfrågor	Likabehandlingsplan känd av alla medarbetare	
<p>KF - Mål Övertorneå ska synas på världskartan för hållbar utveckling. God ekonomisk hushållning tillämpas i alla beslut och effektiva processer eftersträvas. Aktivt energismart arbete ska utföras för minskad klimatpåverkan. Närproducerade, gärna ekologiska livsmedel ska synliggöras och prioriteras. Åtgärder för förbättrade villkor för demokrati, dialog, delaktighet och engagemang ska vidtas.</p>		
Mål för KFN	Mått/indikatorer	Måluppfyllelse

Miljö- och energiinformation till föreningarna	Stödja föreningarna i deras arbete med åtgärder för energibesparing och klokt miljöval	
Införa ett miljömedvetet tänk i den dagliga verksamheten på Frippes	1 gång/år genomföra en miljöaktivitet på Frippes	

KOMMENTARER TILL DEN PRELIMINÄRA DRIFTRAMEN

KFN har blivit tilldelad en preliminär nettodriftram på 10 650 tkr för 2013 vilket är samma summa som för 2012.

Kostnaderna för verksamheten är inrymda inom denna ram och kommentarerna nedan baseras på detta.

Personal

Budgeten för personal beräknas på samma antal tjänster som innevarande år. Löneökningar har inte tagits med i beräkningen. Det förutsätts därmed att löneökningarna täcks av tilläggsanslag.

Lokalkostnader

Kostnader för lokalhyror har beräknats utifrån nivån för 2012 enligt det treåriga avtalet som nu gäller. Däremot har uppräknings gjorts på kostnad för verksamhetsvaktmästeri som inte var kända vid arbetet med budget 2012. Kostnader för lokaler som hyrs externt har justerats i enlighet med avtal.

Konsekvenser

För att kunna hålla samma ram som under innevarande år trots höjda kostnader måste nämnden minska utgifter på de områden där det är möjligt att välja ambitionsnivå. Det innebär främst minskat stöd till föreningslivet och ungdomsidrotten. För att kunna behålla samma nivå i verksamheten som innevarande år behövs en utökning av ramen med 100 tkr till 10 750 tkr.

ÖVERTORNEÅ KOMMUN
Beslut 2012-09-05
Nämnd/styrelse/förvaltning
SOCIALNÄMNDEN

VERKSAMHETSPLAN
2013-2015 med
BUDGET 2013

DRIFTRAM Belopp i tusental kronor (Tkr)	Budget 2012 Fastställd	Budget 2013 Förslag	Plan 2014 Förslag	Plan 2015 Förslag
Nettokostnader exklusive kapital- kostnader * prel. tilldelad ram av kommun- styrelsen	101 000	100 000	100 000	100 000
Nettokostnader exklusive kapital- kostnader * enligt förslag av nämnden/ styrelsen	103 600	1) 110 235		
Kapitalkostnader	<u>5 575</u>	<u>5 575</u>		
Summa	109 175	115 810		
Nettokostnader exklusive kapital- kostnader * enligt förslag från budget- beredningen/kommunstyrelsen	99 100	104 000	104 000	104 000
Kapitalkostnader	<u>5 575</u>	4 884	4 884	4 887
Summa ram	104 675	108 884	108 884	108 884

Kommentarer:

1) Förändring ramförslag socialnämnd innefattar följande:

Kostnader 2013 för dagens verksamhet	105 185
Kostnader 2013 för ej budgeterade kostnader i budget 2012	350
Ökade kostnader försörjningsstöd (flyktingmottagande)	1 000
Eliminering av delade turer	600
Hemsjukvård	3 100
Totalt:	110 235

Kommunfullmäktige tillstyrker en driftram på 104 000 tkr exklusive kapitalkostnader för år 2013.

Ordförande: Tomas Vedestig

Socialchef: Ann-Kristin Andersson

Budget 2013, tkr

Kostnader

Intäkter

Nettokostnader

Personal 252

antal årsarbetare 192,8

varav kvinnor 157,8 (82 %)

män 34,99 (18 %)

*OMVÄRLDSANALYS, VERKSAMHETSFÖRÄNDRINGAR OCH EKONOMISKA
FÖRUTSÄTTNINGAR FÖR PERIODEN 2013-15*

Ansvarsområde

Socialnämnden i Övertorneå är den politiska nämnd som ansvarar för socialtjänstens uppgifter såsom att ge kommunens invånare omsorg, omvårdnad och service. Verksamheten består av äldreomsorg, omsorg om personer med funktionsnedsättningar, kommunal hälso- och sjukvård samt individ- och familjeomsorg. Respektive verksamhetsområde arbetar med att tillgodose enskilda och grupperns behov utifrån aktuella lagrum. Flera lagar reglerar verksamheten bland annat socialtjänstlagen (SoL), hälso- och sjukvårdslagen (HSL) samt lagen om stöd och service till vissa funktionshindrade (LSS). Nämnden ansvarar för att infria de i Folkhälsoplanen antagna folkhälsomål som rör nämndens målgrupper.

Äldreomsorgen erbjuder äldre hjälp- och stöd i hemmet i olika former. Närstående som vårdar en anhörig kan få stöd och avlastning. Har den äldre ett omfattande behov av hjälp dygnet runt kan behovet tillgodoses genom insatsen särskilt boende. Personer med funktionsnedsättningar kan få olika former av stöd för att underlätta boendet, bryta isolering, hjälp med personlig omvårdnad, underlätta för individen att delta i samhällslivet och i fritidsaktiviteter samt ge meningsfull sysselsättning. I kommunens särskilda boenden har kommunen ansvar för hälso- och sjukvårdsinsatser upp till sjuksköterskenivå. Äldre och personer med funktionsnedsättningar som har långvariga eller bestående funktionshinder kan beviljas färdtjänst. Individ- och familjeomsorgen har det yttersta ansvaret för människor i utsatta livssituationer och arbetar med att hjälpa och stödja den enskilde att stärka sina resurser. Det kan handla om stöd och hjälp när det gäller ekonomi, missbruk, socialpsykiatri, barn och familj eller familjejuridiska frågor samt annan social problematik. Personligt ombud är ett kostnadsfritt kommunalt stöd avsett för personer med psykiska funktionshinder.

Vision

Vi som arbetar inom socialtjänsten har fokus på brukarnas och deras närstående. Vår förmåga att kommunicera och möta människor där de befinner sig är välutvecklad. Oavsett var i organisationen vi befinner oss har vi ett tydligt fokus på dem vi är till för. All vår verksamhet vilar på en tydlig värdegrund. Våra verksamheter skall bedrivas målinriktat och planmässigt samt följas upp och utvärderas. I detta ingår också att bedriva fortlöpande kvalitetsarbete.

Omvärldsanalys

Den demografiska utvecklingen visar att Övertorneå nått en plåtå i den sk. ”ålderspuckeln”. Den demografiska utvecklingen 2013 - 2015 visar att personer 65 – w år ökar med 41 personer till och med år 2015. Av särskild vikt är uppgifterna för personer 80 – w år då det är dessa som främst har behov av insatser från socialtjänsten. Den demografiska utvecklingen 2013 - 2015 visar att ökningen bland de riktigt gamla och vårdkrävande har stagnerat. Personer 80 – w ökar med endast 3 personer fram till och med år 2015.

Stora delar av socialnämndens verksamheter är beroende av vad som händer i omvärlden. Konjunktur, lagstiftning, förändringar i socialförsäkringssystemet och förändringar i andra huvudmäns verksamheter är några viktiga omvärldsfaktorer. Enligt socialtjänstlagen har kommunen det yttersta ansvaret för att de som vistas i kommunen får det stöd och den hjälp som de behöver. Detta yttersta ansvar innebär att socialnämnden ibland kan tvingas gå in i andra huvudmäns ansvarsområden.

Barn och unga

Behovet av stöd-, vård och behandlingsinsatser för ungdomar med social och psykosocial ohälsa har ökat de senaste åren.

Barn och unga i missbruksmiljöer, stöd till familjer för missbruksproblematik finns

För att stärka stödet till utsatta barn i missbruksmiljöer har en överenskommelse mellan staten och SKL gjorts. Kommunerna i norrbotten och norrbottens läns landsting får 325 000 kr/år för att arbeta med att stärka barn- och föräldraperspektivet inom missbruks- och beroendevården samt barn och familjer ska erbjudas ett ändamålsenligt stöd.

Placerade barn

Som en del av satsningen på en evidensbaserad praktik inom socialtjänsten, har staten och SKL kommit överens om att satsa medel för kontinuerlig och systematisk uppföljning av placerade barn och unga. Kommunerna i norrbotten och norrbottens läns landsting får 950 000 kr för år 2013 för att genomföra detta arbete.

Synkroniserade insatser till barn och unga

Övertorneå har tillsammans med övriga kommuner samt landstinget i Östra norrbotten sökt och kommit med på intensivnivå i projektet Psykn – psykiskhälsa, barn och unga. I en överenskommelse med Sveriges Kommuner och Landsting (SKL) satsas 33,5 Mkr under 2013 för detta område. Socialnämnden och barn- och utbildningsnämnden i Övertorneå kommer lämna in en ansökan för detta arbete tillsammans med övriga kommuner i Östra norrbotten.

Våldsutsatta kvinnor, barn som bevittnat våld

Övertorneå har, tillsammans med Kalix och Haparanda kommun har för 2012 beviljats 340 000 kr av socialstyrelsen till samordnarfunktion som bland annat ska kvalitetsutveckla arbetet med våldsutsatta kvinnor samt barn som bevittnat våld. Eventuella outnyttjade medel får överföras till 2013. Ansökan om medel för detta arbete för 2013 lämnas in hösten 2012.

Personer med missbruksproblem

Antalet personer med alkoholmissbruk ökar i Övertorneå. Missbruket är centralt när det gäller socialproblematik och barn till missbrukande föräldrar är en utsatt grupp som oftare tenderar att hamna i en negativ utveckling. Uppgifterna är därför oroande för den framtida utvecklingen.

Försörjningsstöd

De senaste åren har kraven från olika myndigheter skärpts till. Det har blivit svårare att få A-kassa och sjukersättningar mm. Detta har haft påverkan på den sociala tryggheten och möjligheten till egen försörjning för flera kommuninvånare. Vi kan här förvänta oss högre kostnader för försörjningsstöd för kommunmedborgare som saknar arbete. Flyktinghushåll som övergår till försörjningsstöd efter avslutad introduktionsersättning beräknas ge ökade kostnader för försörjningsstöd med 1 000 tkr under 2013.

Psyiskt funktionshindrade

I en överenskommelse mellan regeringen och Sveriges Kommuner och Landsting (SKL) satsas 50 mkr under 2013 för förbättringsarbete inom psykiatri gällande personer med omfattande problematik. Bland annat satsas på införande av kvalitetsregister inom landstinget och kartläggning av personer med psykiska funktionshinder inom kommunerna. Här ska kommunerna i Norrbotten och norrbottens läns landsting göra gemensam ansökan om medel.

Äldreomsorgen

Regeringen har sedan 2007 delat ut stimulansbidrag till kommuner och landsting för att höja kvaliteten i vård och omsorg för äldre. Från 2010 har en övergång till prestationsersättning för uppnådda mål genomförts. I en överenskommelse med Sveriges Kommuner och Landsting (SKL) satsas 1,3 miljard kronor per år på området under 2013 och 2014.

Bättre liv för sjuka äldre

Satsningen syftar till att utveckla god vård i livets slutskede, preventivt arbetssätt, god vård vid demenssjukdom, god läkemedelsbehandling för äldre och sammanhållen vård och omsorg. Införande av nationella riktlinjer och kvalitetsregister är några av de kvalitetsindikatorer som används för att fördela prestationsersättning till kommuner och landsting. Samlingsnamnet på satsningen är *Bättre liv för sjuka äldre*. Med hjälp av prestationsersättning för uppnådda resultat ska kvaliteten i vård och omsorg till multisjuka äldre höjas. Äldresatsningen i Norrbotten benämns "Bättre liv för sjuka äldre i Norrbotten" och den gemensamma visionen är "Trygga äldre i Norrbotten – ett gemensamt ansvar".

Uppföljningen av kvalitet i äldreomsorgen ska öka, vilket sker till två kvalitetsregister, Svenska Palliativregistret och Senior Alert. Ytterligare två kvalitetsregister är under införande, SveDem (Svenska Demensregistret) och Svenska BPSD-registret (Svenskt register för Beteendemässiga och Psykiska Symptom vid Demens). Dessa register ska på sikt utveckla demensvården i Sverige. Rapporteringen och anslutningen till registren kopplas till en prestationsersättning.

Länsstyrgruppen i Norrbotten har fattat beslut om ett gemensamt program för vård och omsorg vid demenssjukdom i Norrbotten som grundar sig på socialstyrelsens Nationella Riktlinjer för vård och omsorg vid demenssjukdom. Beslut om det gemensamma programmet ska även fattas av socialnämnden. Syftet med programmet är att förbättra vården och omsorgen av personer med demenssjukdom.

Nationell värdegrund för äldreomsorgen

I Socialtjänstlagen ingår numera en bestämmelse om nationell värdegrund för äldreomsorgen. Värdegrunden innebär att socialtjänstens verksamhet ska inriktas på att den äldre personen får leva ett värdigt liv och känna välbefinnande. Den kan tydliggöra olika aspekter såsom integritet, självbestämmande, individanpassning, kvalitet och trygghet. Den äldre personen ska så långt möjligt kunna välja när och hur stöd och hjälp i boendet ska ges. Kommunen kan ta beslut om att lämna kompensation till enskild person om kommunen inte klarat av att ge ett beslut i tid eller kunnat ge det bistånd som socialnämnden garanterat. Servicedeclarationer ska öka möjligheterna att följa upp det bestämda innehållet i våra tjänster. Brukarmedverkan, delaktighet och självbestämmande är viktiga parametrar i framtidens vård och omsorg.

Trygghetsboende

Möjligheten att bo bra hela livet poängteras i statliga utredningar och nya boendeformer planeras, som exempel kan nämnas trygghetsboende. Socialförvaltningen och kommunen i stort står inför stora förändringar när det gäller utvecklingen av bostäder för äldre. Behovet av ett mer varierat utbud av bostäder för äldre har blivit allt mer tydligt. I Övertorneå finns inte årgångshus eller seniorbostäder. Förutom vanliga lägenheter finns vård- och omsorgsboende. En omställning till utbyggnad av trygghetsbostäder bedöms förvaltningen som absolut nödvändig för att strukturförändringar ska kunna genomföras. Under planperioden är bedömningen att antalet platser på vård- och omsorgsboende är tillräckliga men att tillskapande av trygghetsboendeplatser är nödvändigt. Alternativet att konvertera vård och omsorgsboende till trygghetsboende att bli aktuellt. För att göra det möjligt för äldre att bo hemma eller på trygghetsboende finns behov av att komplettera hemtjänsten med en social dagverksamhet.

Kommunalisering av hemsjukvården

Kommunförbundet Norrbottens styrelse beslutade 26 april 2012 att rekommendera kommunerna och landstinget att besluta om kommunalisering av hemsjukvården i länet från 1 januari 2013. Kommunfullmäktige i respektive kommun och landstingsfullmäktige har därefter tagit beslut i frågan om kommunalisering. Som förutsättning för genomförandet beslutade styrelsen också om en mellankommunal utjämning under tre år 2013 - 2015. Den slutliga utjämningen kan inte beräknas förrän i höst när det står klart hur många län som kommer att skatteväxla hemsjukvården från 2013. Ett troligt utfall från skatteväxlingen på 22 öre är att skatteväxlingen kommer att ge Övertorneå kommun 2 600 tkr årligen.

Personer med funktionshinder

En pågående utredning av assistansreglerna syftar till att skärpa kontrollen av personlig assistans. Under 2011 och 2012 har tendensen varit att brukare med personlig assistans fått minskad tid för personlig assistans eller helt blivit av med assistansen. Dessa kostnader får kommunen ta över eftersom brukarna ansöker om LSS-insatser i olika former eller personlig assistans via LSS i avvaktan på eventuell LASS-ersättning. Som ett led i att komma tillrätta med detta har socialnämnden hjälpt enskilda med överklagande av ärenden man ansett vara felaktiga och där kostnaderna överskjuts till kommunen. För närvarande har socialnämnden i Övertorneå 4 överklagade ärenden hos förvaltningsdomstol. 2011 fick socialförvaltningen utökad ram i syfte att starta ett nytt LSS-boende eftersom storleken på kommunens befintliga LSS-boenden är för stor och kommunen på grund av detta riskerar vite. Planering av det nya LSS-boendet är igång men driftstart har dröjt pga. avsaknad av lokaler för verksamheten varför kommunstyrelsen beslutat att inte tillföra socialnämndens budgetram medel för LSS-boendet under 2012. KS förfogar över den beviljade ramen tills LSS-boendet kan tas i drift, i nuläget ser detta ut att bli tidigast under hösten 2013.

Personalbemanning och rekrytering

Genom åren har personalomsättningen varit låg inom äldre- och handikappomsorgen vilket gjort att förvaltningen fått behålla mycket kompetens. Nu ser vi att denna trend är bruten. Övertorneå kommun har idag inga utbildade undersköterskor som står i kö för arbete. Även sjuksköterskor är likartade. Åren 2011-2014 pågår omvårdnadslyftet – en tidsbegränsad utbildningsinsats för äldreomsorgens medarbetare. Under 2013 respektive 2014 satsar regeringen 300 miljoner kronor per år för detta arbete. Socialnämnden i Övertorneå genomför omvårdnadslyftet i samverkan med gymnasieskolan i Övertorneå.

Individ- och familjeomsorgen haft hög personalomsättning vilket medfört kompetensbrist. Kompetensutveckling av nyrekryterad personal inom IFO är därför ett prioriterat område för att IFO skall kunna erbjuda kvalitativa, professionella och rättsäkra insatser till kommunmedborgare.

Ledningssystem för kvalitet

Socialnämnden har beslutat om införande av ledningssystem för kvalitet enligt SOSFS 2011:09. Ledningssystem för kvalitet är ett system för att fastställa grundprinciper för ledning av verksamheten, sätta upp mål i enlighet med kvalitetsområden/ kraven samt följa upp och utvärdera dessa mål. Ledningssystemet är även ett kvalitetsuppdrag där det sker ett ständigt förbättringsarbete. Genom ett systematiskt arbete, med fokus på ständiga förbättringar, kan hållbar utveckling främjas. Avgörande faktorer för ett framgångsrikt kvalitetsarbete är ett gemensamt förhållningssätt, engagerade medarbetare och strategiska ledare som är tydliga i sin kommunikation. Nyta och anpassning är nyckelord och handlar om att identifiera, kartlägga och utveckla processer som skapar nytta för dem vi finns till för.

Prioriterade frågor utifrån verksamhetsutveckling

Barn och unga

Placerade barns- och ungdomars skolgång och skolresultat ska kartläggas. En uppföljning av de placerade barns hälsa ska genomföras. Metoder för att systematiskt följa upp de placerade barnens erfarenheter och upplevelser av placeringen ska utvecklas.

Norrbus – projektet, som handlar om psykisk hälsa hos barn och unga samt förebyggande arbete inom området, avslutades i mars 2012 men Östra Norrbotten har blivit antagen på intensiv nivå i det nya projektet *Psykn*. Inga medel ges från projektet för grundstrukturen och eventuellt kan egna medel behöva avsättas för att säkerställa detta arbete.

Komet – föräldrautbildningsprogrammet har pågått under 2011-12 i samarbete med Överkalix kommun och instruktörsutbildningen har finansierats via externa medel i samverkan med barn- och utbildningsnämnden. Utbildningen har varit uppskattad av föräldrar och för en fortsättning behöver medel avsättas för detta arbete.

Rutiner för samverkan vid misstanke om misshandel och sexuella övergrepp mot barn och ungdomar har tagits fram i samverkan med socialtjänst, polis, åklagare, barn- och ungdomsmottagning i östra norrbotten. Rutinerna ska implementeras under hösten 2012 och våren 2013.

Missbruksproblem

Som ett led i arbetet med att stödja utsatta barn i missbruksmiljöer ska en kartläggning göras av antal berörda barn och föräldrar samt vilka insatser/stöd dessa barn och föräldrar fått. En inventering av vilka enheter inom landsting och kommun som arbetar med missbruk och beroendevård samt vilka verksamheter som man köper tjänster av ska genomföras. Socialnämnden behöver tillskapa en öppenvårdsverksamhet eftersom förvaltningen idag saknar resurser för att arbeta med missbruksvården på hemmaplan. En granskning av öppenvårds verksamheten sker hösten 2012.

Försörjningsstöd

Ansvaret för kvotflyktingars försörjning har kommit att hamna på socialförvaltningen när introduktionsersättningen för flyktinghushållen avslutas. Socialförvaltningen kommer att ha ökade utgifter för försörjningsstödet med 1 000 tkr för 2013. För att tillgodose ovanstående behov inom IFO krävs att ytterligare resurser tillförs IFO-verksamheten.

Psykiskt funktionshindrade

Inom det socialpsykiatriska området pågår mycket diskussioner nationellt. Några av de viktigaste förändringarna som är på gång gällande målgruppen är krav på ett ökat socialt synsätt, krav på ökad tillgång på bostäder med särskild service, mer flexibla och individbaserade boendeinsatser, personalens kompetens måste höjas. Den nya vårdformen, öppen tvångsvård har börjat ge effekter. Under 2011 och 2012 har kommunen haft några personer med denna typ av beslut. För att kunna leva upp till framtidens behov av insatser till gruppen psykiskt funktionshindrade kommer socialtjänsten att behöva möta efterfrågan av stöd och omsorg med ett mer varierat utbud av verksamheter och arbetssätt som är utvärderade.

Äldreomsorgen

För att erhålla prestationsersättning för uppnådda mål inom senior alert krävs att riskbedömningar fall, riskbedömningar trycksår samt riskbedömningar undernäring ska ha gjorts på 90 % av brukarna i samtliga kategorier. Kommuner som uppnår detta får vara med och dela på 20 mkr extra i stimulansmedel. För socialnämnden i Övertorneå har målet varit att riskbedömningar ska ha gjorts på 100 % av brukarna i samtliga kategorier. Övertorneå hoppas få vara med och dela på dessa medel, beslut inväntas i november. För att erhålla prestationsersättning för uppnådda mål inom palliativa register krävs att registrering är gjort i minst 70 % av dödsfallen. Även här bedöms Övertorneå uppfylla målen. Beslut om prestationserhållande av prestationsmedel väntas i november.

Implementering av den nationella värdegrunden för äldreomsorgen är påbörjad. Utbildning för personal i äldreomsorg om värdegrundsarbetet kommer att genomföras. Äldreomsorgschef och den enhetschef som ska leda värdegrundsarbetet, har genomgått en fördjupad värdegrundsutbildning med betoning på ledarskap. Inga ytterligare särskilda boendeplatser för äldre behöver tillskapas, snarare kan antalet särskilda boendeplatser för äldre minska något under perioden. En översyn och utredning om äldreomsorgsstrukturen i kommunen pågår inom förvaltningen. Då behovet av platser utifrån den demografiska utvecklingen stagnerat, förväntas förvaltningen minska antal särskilda boendeplatser inom äldreomsorgen. Istället förväntas kommunen tillskapa alternativ till äldreboendeplatser, s.k. trygghetsboenden.

För ett klara övertagandet av hemsjukvården behöver socialnämnden till fullo få ta del av de medel skatteväxlingen kommer att ge Övertorneå kommun, detta innefattar även den mellankommunala utjämnningen under tre år 2013 - 2015. Eftersom den slutliga utjämnningen inte kan beräknas förrän i höst när det står klart hur många län som kommer att skatteväxla hemsjukvården från 2013 kan socialnämnden inte specificera äskandet. Ett troligt utfall från skatteväxlingen på 22 öre är att skatteväxlingen kommer att ge Övertorneå kommun 2 600 tkr årligen, med den mellankommunala utjämnningen borde ersättningen för övertagande av hemsjukvårdsuppgifter uppgå till 3 100 tkr för 2013.

Personer med funktionshinder

Socialnämnden kommer att återkomma med ett äskande om medel för driftstart av nytt LSS-boende när det är aktuellt. Socialnämnden hoppas på en driftstart under hösten 2013.

Personalbemanning

Socialnämnden har genomfört en mängd omstruktureringar och förändringar gällande personalbemanningen inom förvaltningen under 2012. Eliminering av delade arbetspass har skett och idag har anställda vid kommunens äldreboenden, förutom Särkivaaragården plan 2, 1 delat pass på 6 veckor. För att eliminera resterande delade turer äskar socialnämnden om ytterligare 600 tkr för 2013.

För ej budgeterade vaktmästarkostnader äskas 200 tkr för 2013.

Investeringar 2013

Socialnämnden äskar om 500 tkr i investeringsmedel för år 2013 avsedda att användas för införskaffande av datorer till personliga assistenter för journalföring och övrig dokumentation av ärenden, införskaffande och installation av I-care till särskilda boenden samt för övrig teknisk utrustning såsom införskaffande av IT-baserat ledningssystem för kvalitetsarbetet och uppgradering av verksamhetssystemet procapita.

Personalförsörjning – pensionsavgångar

Pensionsavgångar vid 65 års ålder – prognos

Födelseår	1947	1948	1949	1950	1951	Tot
Pension vid 65 år	2012	2013	2014	2015	2016	
Vårdbiträden	1	4	3	1	2	11
Personliga assistenter			2		2	4
Sekreterare			1			1
Undersköterskor		4	2	1	3	10
Totalt						26

KF - Mål Värdegrundsarbetet ligger till grund för allt

Vid beslut ska medborgarnyttan alltid beaktas och ska gynna hållbar tillväxt ekonomiskt, ekologiskt och socialt. Respektfullt bemötande och solidariskt ansvarstagande ska leda till engagemang och delaktighet och vi ska ha uppmuntrande och välkomnande attityd.

Mål för SOC	Mått/indikatorer	Måluppfyllelse
Människor som söker kontakt med socialtjänstens verksamheter ska behandlas med värdighet och respekt samt erbjudas snabb handläggning av sina ärenden.	Uppföljning av handläggningstider mm. i öppna jämförelser och KKiK. Resultaten ska vara bättre än resultaten för 2012.	

<p>KF - Mål Övertorneå kommun har attraktiv livsmiljö med hög livskvalitet Övertorneå kommun är Tornedalens trädgård, här finns plats att växa som människa. Här finns mötesplatser för kreativitet och själslig, mental och andlig utveckling. Vi har funktionell, välkött, vacker närmiljö, rik fritid och rikt kulturellt utbud. Alla ska ha rätt till trygghet i livets alla skeenden och en skola med ambitioner och högsta kvalitet. God folkhälsa och sund livsstil är en förutsättning liksom rätten till arbete.</p>		
Mål för SOC	Mått/indikatorer	Måluppfyllelse
Socialtjänstens verksamhet ska präglas av tillgänglighet och allmänheten skall ges god information och service.	Information om socialnämndens verksamhet ska finnas på Övertorneå kommuns hemsida. Uppföljning av tillgänglighet på hemsidan sker via öppna jämförelser och KKiK. Resultaten ska vara bättre än resultaten för 2012.	
<p>KF - Mål Driftighet, ambition och entreprenörskap belönas och går hand i hand med omtanke, rättvisa och solidaritet Goda initiativ och insatser ska stötts, uppmärksammas och belönas inom både näringsliv, föreningsliv och kommunalverksamhet. God arbetsmiljö är jämställd och det är noll tolerans för mobbing och diskriminering. Ständiga förbättringar och utveckling ska eftersträvas för att säkerställa hög kvalitet, god service, bra arbetsmiljö och gott företagsklimat.</p>		
Mål för SOC	Mått/indikatorer	Måluppfyllelse
Utredning, vård, omsorg, rehabilitering och behandling skall bygga på evidens och säkerställda rutiner.	Användande av kvalitetsregister ska öka. Antalet registreringar i respektive kvalitetsregister ska öka. Resultaten ska vara bättre än resultaten för 2012. För 2012 var målet 90 % registreringar i senior alert och 70 % registreringar i palliativa registret.	
<p>KF - Mål Övertorneå ska synas på världskartan för hållbar utveckling. God ekonomisk hushållning tillämpas i alla beslut och effektiva processer eftersträvas. Aktivt energismart arbete ska utföras för minskad klimatpåverkan. Närproducerade, gärna ekologiska livsmedel ska synliggöras och prioriteras. Åtgärder för förbättrade villkor för demokrati, dialog, delaktighet och engagemang ska vidtas.</p>		
Mål för SOC	Mått/indikatorer	Måluppfyllelse
Socialnämndens verksamhet ska kännetecknas av god ekonomi och hög kvalitet. Verksamheten ska utvecklas med medborgare och brukare i fokus.	Andelen brukare som upplever att de är <i>nöjda</i> med socialnämndens insatser samt har <i>inflytande</i> ska öka. Uppföljning sker via öppna jämförelser och KKiK. Resultaten ska vara bättre än resultaten för 2012.	

KOMMENTARER TILL DEN PRELIMINÄRA DRIFTRAMEN

Nämnden har svårt att inrymma kostnader för verksamheterna inom den preliminärt tilldelade ramen på 100 000 tkr, och äskar därmed en utökning av ramen med 10 235 tkr. Kommentarna nedan avser en önskad ramtilldelning till **110 235 tkr** och förutsättningar utifrån den. Om utökning av budgetram inte är möjlig behöver prioriteringar göras i form av minskade kostnader, vilket skulle innebära såväl generella besparingar som verksamhetsavvecklingar. Målsättningen för nämnden är att bibehålla den nuvarande personaltätheten/brukare inom äldre och handikappomsorg och bibehållanden av samtliga verksamheter.

Delade turer och höjd personalbemanning

Tilldelning av 600 tkr i medel för ytterligare avveckling av delade turer skulle innebära att delade turer inom äldreomsorgen skulle vara helt avvecklade. Delade turer inom personlig assistans skulle kvarstå. Här uppfattar förvaltningen att politiken inte tagit ställning om eliminering av delade turer enbart ska gälla äldreomsorgen, eller om målet också ska vara övriga verksamheter. Medel för eliminering av delade turer inom äldreomsorgen har inneburit en liten ökning av personalbemanningen i äldreomsorgen. Höjningen av bemanningen har skett under helger eftersom delade turer varit förlagda till just helger. Detta upplever förvaltningen har varit mycket bra och ser gärna att eliminering av delade turer under helgen fortsätter, också med anledning att personalbemanning under helger då ytterligare kan höjas. Helger är den tid då bemanningen i våra verksamheter är absolut lägst.

Friställande av nattsjuksköterska

Friställande av nattsjuksköterskan från omsorgsarbetet på Särkivaaragården har inneburit att nattsjuksköterskan nu kan utföra medicinska insatser inom kommunens äldre- och omsorgsboenden samt korttidsboendet nattetid. Därutöver ska nattsjuksköterskorna framledes utföra medicinska insatser efter övertagande av hemsjukvårdspatienter från och med 1 februari 2012. Konsekvensen av att nattsjuksköterskan friställdes blev att nattsjuksköterskan fick ersatts av undersköterska (2 tjänster á 96.33%). Detta var nödvändigt för att en av de fyra boendeenheterna på Särkivaaragården inte skulle bli utan nattbemanning. Socialnämnden anser givetvis att ovanstående upplägg även behöver vara kvar under 2013, i och med kommunalisering av hemsjukvården.

Lokaler

De övertaliga lokaler som finns idag är Särkivaaragårdens lokaler. Planeringen är att dessa ska anpassas till kommande behov för att därefter nyttjas fullt ut. Under 2013 kommer två nya sjuksköterskor och en arbetsterapeut att få kontor på Särkivaaragården plan 1. Dessa personer kommer över i till kommunen vid övertagande av hemsjukvårdsuppgifter. Förutom socialförvaltningens verksamheter finns det i planeringen att även andra verksamheter kan få lokaler på Särkivaaragården.

Övrigt

Kostnader för lokalyror har beräknats utifrån nivån för 2012 enligt det treåriga avtalet som gjordes i början av 2012. Priser för kost har höjts enligt den senaste taxan, som är antagen av fullmäktige. Osäkra poster finns inom verksamhetsvaktmästeri samt avgifter för hemsjukvårdsbesök, hembesök och tekniska hjälpmedel i samband med överföring av hemsjukvården.

Förebyggande arbete via föräldrautbildning och ledarskap inom Psykn – projektet, som är en fortsättning på Norrbus, är inte finansierade inom ramen. Nämnden försöker hitta en gemensam lösning med barn- och utbildningsnämnden.

Konsekvenser inom Socialnämndens verksamhetsområde förutsatt att den äskade ökningen i ramtilldelningen (10 235 tkr) inte beviljas:

Socialnämnden har diskuterat prioriteringar utifrån ovanstående och kommit fram till att inga möjliga besparingar inom icke obligatoriska delar av verksamheten är möjliga att genomföra, eftersom det inte längre finns några icke obligatoriska delar inom socialnämndens verksamheter. Inför 2012 avvecklades hemvårdbidraget som var en icke obligatorisk insats som nämnden hade valt att tillhandahålla till anhöriga som tog hand om sina närstående.

Ny upphandling av förvaltningens leasingbilar sker under början av 2013 och förvaltningen hoppas kunna komma att förfoga över förmånligare leasingavtal än de avtal som förvaltningen har i dagsläget. Emellertid finns ett behov av utökat antal leasingbilar, dels med anledning av kommunalisering av hemsjukvården, dels på grund av ökat resande inom ramen för hemtjänstverksamheten.

Nämnden anser det viktigt att behålla, gärna höja, personalbemanningen i verksamheterna. En översyn av äldreomsorgsstrukturen pågår, ett möjligt framtida scenario vore att omvandla ett av de mindre äldreboende till trygghetsboende där förvaltningen skulle finansiera en värdinnefunktion plus allmänna utrymmen, istället för idag en hel verksamhet. Detta skulle innebära en avveckling av ett mindre äldreboende i en by vilket kräver mod hos politikerna samt beslut om tillskapande trygghetsboendeplatser. Vid ett sådant trygghetsboende kunde även dagverksamhet/träffpunkt erbjudas i de allmänna lokalerna, till hemmaboende äldre. En del av besparingen kunde nyttjas till att återskapa nattpatrull för att fördröja inflyttning till kommunens särskilda boende.