



ÖVERTORNEÅ
KOMMUN

Budget 2018

Flerårsplan 2019-2020

Fastställd av Kommunfullmäktige 2017-11-29



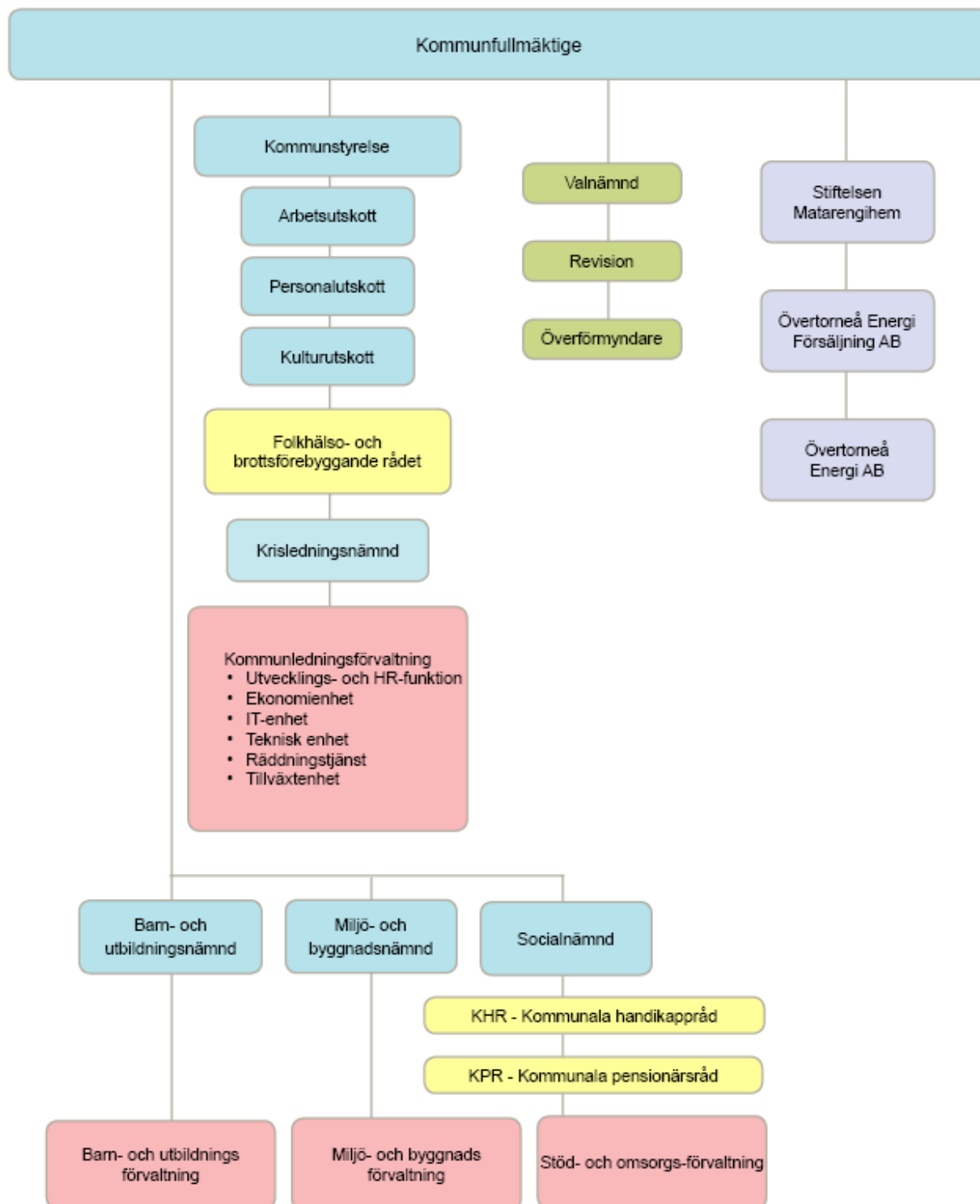


Innehållsförteckning

Organisation	3
Inledning	4
Målstyrningsmodell	5
Målstyrning	6
God ekonomisk hushållning	7
Budget och utfall i balans	7
Övergripande processer	8
Målområde: Kultur och civilsamhälle - Att tillgodose behovet av kultur och berikande fritid	8
Målområde: Samhällsskydd - Att tillgodose behovet av miljö- och samhällsbyggnadsarbete	8
Målområde: Tillväxt och attraktivitet - Att främja näringsliv och arbete	8
Målområde: Demokrati - Att värna om demokratin	9
Målområde: Lärande - Att tillgodose behovet av utbildning	9
Målområde: Stöd och omsorg - Att tillgodose behovet av stöd och omsorg	9
Målområde: Samhällsskydd - Att bedriva samhällsskydd och säkerhetsarbete	9
Stödfunktioner	10
Kvalitet	10
Attraktiv arbetsgivare	10
Stabil ekonomi	10
Ekonomisk plan för 2018-2020	11
Samhällsekonomisk utveckling	11
Utvecklingen i Övertorneå kommun	12
Analys av Övertorneå kommun	14
Ekonomiprocessen	15
Budgetförutsättningar	16
Beslut	21
Driftbudget/plan 2018-2020	22
Resultatbudget 2018-2020	23
Finansieringsbudget/plan 2018-2020	24
Balansbudget/plan 2018-2020	25
Investeringsbudget/plan 2018-2020	26



Organisation





Inledning

Det är kommunfullmäktige som är det högsta beslutande organet och fungerar som kommunens ”riksdag”, och fattar de övergripande besluten. Det är kommunens medborgare som röstar in förtroendevalda i kommunfullmäktige.

Kommunfullmäktige väljer ledamöter och ersättare till kommunstyrelsen och nämnder, som ska sköta det löpande arbetet.

Kommunfullmäktige tar beslut om kommunens vision, övergripande mål och nämndernas verksamhetsmål och beslutar om hur mycket skatt invånarna i kommunen ska betala.

Budget 2018 och flerårsplan 2019-2020 beskriver vad kommunfullmäktige vill uppnå under året samt de ekonomiska förutsättningarna för kommunens verksamheter. Preliminära drifttramar beslutades av kommunstyrelsen i juni. Därefter planerar nämnderna sin verksamhet och återkommer i sina verksamhetsplaner/nulägesanalyser med förslag på åtaganden som ska bidra till att nå målen i budgetdokumentet. Under perioden september-november sker dialog kring åtagandena.

I november beslutar kommunfullmäktige den slutliga budgeten för 2018 och flerårsplanen för 2019-2020. I god tid före årsskiftet, senast 20 december, bör varje medarbetare känna till sin enhets lokala verksamhetsplan så att verksamheten kan drivas effektivt redan från början av verksamhetsåret.

Hur är budgeten och flerårsplanen uppbyggd?

Den beskriver först vår målstyrningsmodell, vilken anger vår värdegrund, vision, målområden och övergripande mål. Därefter beskriver vi de övergripande processerna, d.v.s. syftet med det arbete som ska bedrivas inom varje målområde. Under de övergripande processerna redovisar vi de av nämnder och styrelse beslutade prioriterade utvecklingsområden vilka ska bidra till uppfyllelse av de övergripande målen.

Under viktiga framgångsfaktorer med avsnitten kvalitet, attraktiv arbetsgivare och stabil ekonomi beskriver vi stödfunktionerna inom Övertorneå kommun för att genomföra vårt uppdrag. Under respektive område redovisar vi delmål och indikatorer vi jobbar med internt för att uppnå målen.

Dokumentet avslutas med det obligatoriska avsnittet ekonomisk plan och budget för 2018-2020 där vi redovisar de övergripande ekonomiska förutsättningarna, driftbudgeten för respektive nämnd, resultat-, balans- finansieringsbudgeten samt investeringsbudget/plan för de kommande tre åren.

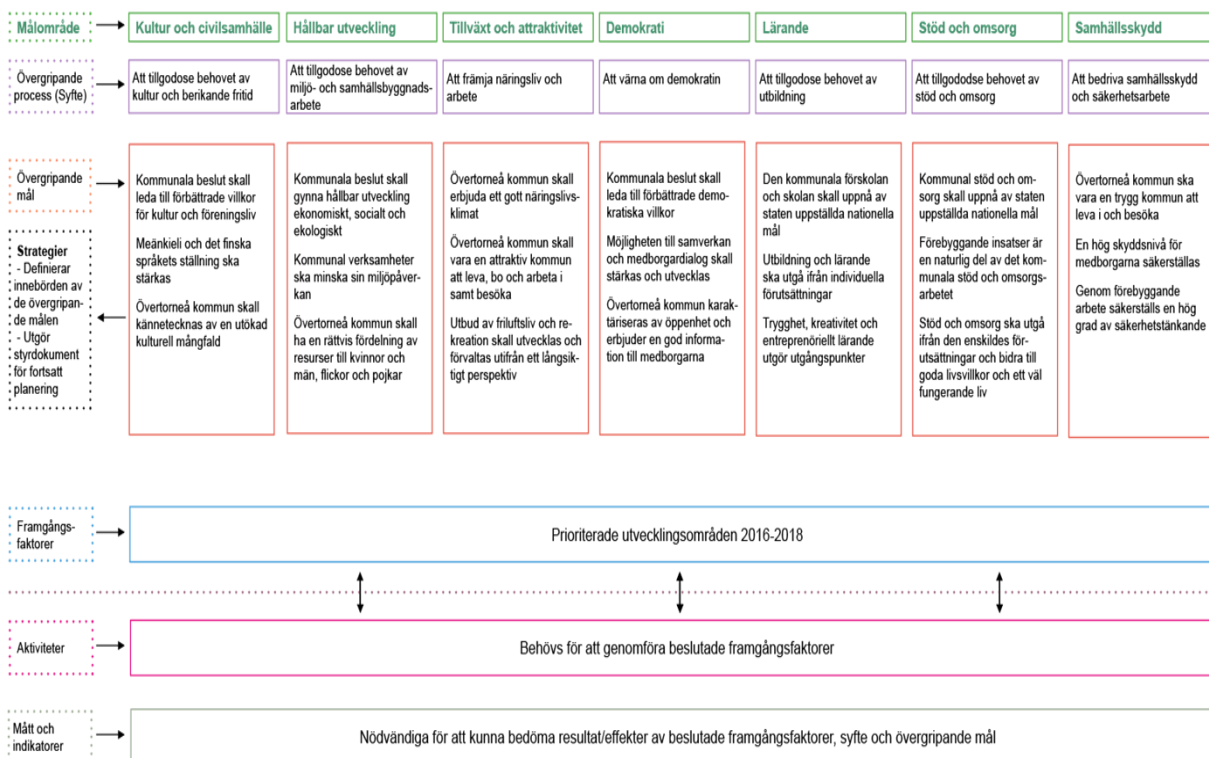


Målstyrningsmodell

Målstyrningsprocess Övertorneå kommun 2016-2020

”Övertorneå kommuns verksamheter präglas av ett professionellt synsätt där vi tar ansvar för att kunden alltid är i fokus. Vi arbetar med att ständigt förbättra vår service utifrån rådande behov och i harmoni med en social, ekonomisk och ekologisk hållbar utveckling”.

Vision 2020 - "En attraktiv och hållbar kommun i alla delar, med fokus på boende, miljö och näringsliv"





Målstyrning

Inför budget 2016 utarbetade vi en tydligare målstyrningsprocess i syfte att skapa en röd tråd från värdegrund, vision, övergripande mål till aktiviteter på förvaltningsnivå.

Övertorneå kommuns värdegrund- *"Övertorneå kommuns verksamheter präglas av ett professionellt synsätt där vi tar ansvar för att kunden alltid är i fokus. Vi arbetar med att ständigt förbättra vår service utifrån rådande behov och i harmoni med en social, ekonomisk och ekologisk hållbar utveckling"*

Övertorneå kommuns vision 2020- *"En attraktiv och hållbar kommun i alla delar, med fokus på boende, miljö och näringsliv"*

Målstyrningsmodellen är uppbyggd utifrån att kommunfullmäktige fastställt sju målområden. Nedan så kan man se aktuella målområden som är identifierade för att nå vår vision 2020 och utgör grunden för den verksamhet som Övertorneå kommun ska bedriva under planperioden;

Målområden

- Kultur- och civilsamhälle
- Hållbar utveckling
- Samhällsskydd
- Demokrati
- Tillväxt och attraktivitet
- Lärande
- Stöd- och omsorg

Till varje målområde finns en övergripande process som beskriver syftet med det arbete som ska bedrivas inom målområdet. Till varje målområde har vi utarbetat tre övergripande mål.

Respektive nämnd och styrelsen har sedan i uppdrag att utarbeta ett antal prioriterade utvecklingsområden med utgångspunkt i de övergripande målen.

Utvecklingsområdena bestäms av nämnderna och styrelsen, dessa utvalda utvecklingsområden bedöms bidra till uppfyllelse av de övergripande målen.

Varje förvaltning ansvarar sedan för att i samråd med berörd nämnd och styrelsen att besluta om ett antal aktiviteter som ska genomföras för att uppfylla de prioriterade utvecklingsområdena. För att mäta dessa aktiviteter så används mått och indikatorer som beslutas av respektive förvaltning och dess enheter. Dessa mått och indikatorer är det verktyg som används för att göra en bedömning av uppnådd genomförandegrad gällande beslutade aktiviteter.

Genom denna målstyrningsmodell är tanken att det skapas en röd tråd från kommunfullmäktige till den enskilda verksamheten. Bedömningen av måluppfyllelsen utgörs av en sammantagen bedömning av nämnderna och styrelsens inrapporterade resultat avseende genomförandegraden av beslutade prioriterade utvecklingsområden inom respektive målområde.

Övertorneå kommun antar årligen, i samband med budget och flerårsplanen, finansiella och övergripande mål för verksamheten och dessa följs sedan upp i förvaltningsberättelsen.

Mål ska föredras för respektive nämnd/styrelse och kommunfullmäktige

Fullmäktiges övergripande mål föreläggs i november i det samlade dokumentet Budget 2018 och flerårsplan 2019-2020. Respektive nämnds och styrelsens fastställda prioriterade utvecklingsområden, aktiviteter och mått/indikatorer återfinns i respektive nämnds verksamhetsplanering. Bedömning gällande genomförandegraden för aktiviteter och prioriterade utvecklingsområden redovisas i respektive nämnds delårsuppföljning. Vilka utgör underlag för den samlade uppföljning av de övergripande målen i delårsrapporten och årsredovisningen.



God ekonomisk hushållning

God ekonomisk hushållning definieras i 8 kap 5 § kommunallagen: *"För verksamheten ska anges mål och riktlinjer som är av betydelse för god ekonomisk hushållning. För ekonomin ska anges de finansiella mål som är av betydelse för en god ekonomisk hushållning"*.

Finansiella mål för Övertorneå kommun

- Oförändrad utdebitering
- Soliditeten ska vara oförändrad under planperioden och vid inget tillfälle understiga 65 %
- Till finansiering av investeringar avsätts medel motsvarande 6 % av skatteintäkter och utjämningsbidrag eller lika stort belopp som avskrivningarna utgör, beräknat som ett genomsnitt över hela planperioden
- Lån ska i princip endast upptas för finansiering av sådana investeringar som genererar intäkter till verksamheten
- Årets resultat ska vara positivt

Budget och utfall i balans

För arbetet med verksamhetsplaneringen inom verksamhetsområdena

2018-2020 gäller följande.

Vid konflikt mellan mål och medel gäller att;

- mål kan behöva modifieras eller att måluppfyllelsen måste skjutas framåt i tiden
- förvaltning eller enhet får ej överskrida tilldelad budget utan särskilt beslut. Ett sådant beslut måste omfatta omfördelning av medel inom anvisad budgetram.
- budgetansvariga ansvarar fullt ut för att verksamheten bedrivs inom beslutade ramar.

Löne- och volymökningar utöver budget ska klaras genom effektiviseringar som godkänns av respektive nämnd. Det kan ske genom produktivitetsökning, sänkta ambitionsnivåer och översyn av verksamheter. Löneutrymme utöver ram kan också skapas genom friskare arbetsplatser och minskade sjukkostnader. Kommunstyrelsen beslutar om slutliga löneramar utifrån en helhetsbedömning för kommunen.

Budgeten upprättas så att intäkterna överstiger kostnaderna. Grundtanken med god ekonomisk hushållning är att dagens kommunmedborgare ska finansiera sin egen kommunala välfärd inklusive investeringar och pensionssättaganden. Detta ska uppnås genom planering och styrning av kommunens ekonomi mot en resultatnivå som konsoliderar ekonomin över tiden. För att skapa förutsättningar för en god ekonomisk hushållning måste det finnas ett klart samband mellan mål, resursåtgång, prestationer, resultat och effekter. Dessa samband ska definieras i budget och verksamhetsplanering och följas upp och utvärderas i årsredovisning och delårsrapporter.

Om bokslutet ändå resulterar i underskott ska kommunfullmäktige besluta om hur det egna kapitalet ska återställas inom tre år. För att klara ett utfall i balans ska alla nämnder göra månadsvisa uppföljningar.

Nämnder som i sina prognoser befarar underskott mot budget ska redovisa en åtgärdsplan till kommunstyrelsen i delårsrapporten för januari-juni. Nämnd som redovisar budgetunderskott i bokslutet ska återställa detta inom följande års budgetram. Efter särskild prövning och beslut av kommunfullmäktige kan budgetunderskott i vissa fall återställas inom ramen för de två följande årens budgetar.



Övergripande processer

Huvudansvarig: Kommunstyrelsen genom kommunledningsförvaltningen.

I stort sett all verksamhet genomförs i processform. Det är därför naturligt att nämnders, styrelsens och förvaltningarnas arbete tar sin utgångspunkt ifrån de fastställda övergripande processerna i målstyrningsmodellen.

Vi har tidigare nämnt sju övergripande processer som utgår ifrån lika många målområden. Processerna beskriver syftet med de övergripande målen inom målområdet och anger inriktningen för de av nämnder och styrelser beslutade prioriterade utvecklingsområden.

Målområde: Kultur och civilsamhälle - Att tillgodose behovet av kultur och berikande fritid

Syftet med processen är att skapa förutsättningar för goda livsvillkor och meningsfull fritid för medborgarna. Processen omfattar tjänster inom bland annat bibliotek, hembygdsmuseum, fritidsgård, sport- och fritidsanläggningar, ungdomsfrågor samt stöd till föreningslivet och arrangemang.

Prioriterade utvecklingsområden

- Stärka finska och meänkieli inom förskola, grundskola, gymnasium och bibliotek.
- Kulturskola
- Att stärka meänkieli och det finska språket i stöd- och omsorgsförvaltningens verksamheter
- Utveckling av kultur- och föreningsliv
- Stärka minoritetsspråkens ställning

Målområde: Samhällsskydd - Att tillgodose behovet av miljö- och samhällsbyggnadsarbete

Processen syftar till att skapa attraktiva områden i kommunen med god service, ett attraktivt centrum och en hållbar landsbygd för medborgarna. Med de naturliga förutsättningarna som utgångspunkt främjas en hållbar utveckling som innebär att nuvarande och kommande generationer tillförsäkras en hälsosam och god miljö. Infrastrukturen spelar en allt viktigare roll, både när det gäller näringslivets etableringar och människors val av bostadsort. Om infrastrukturen inte fungerar tillfredsställande, kan det ge en ökad belastning på miljö, säkerhet och människors vilja att etablera sig i kommunen.

Prioriterade utvecklingsområden

- En god arbetsmiljö för bra frisknärvaro.
- Undervisning och lärandemiljö anpassas till individens behov för att uppnå likvärdiga förutsättningar för måluppfyllelse.
- Uppdateringar av detaljplaner
- Samverkan med andra kommuner (Pajala och Överkalix kommun)
- Uppföljning av inventeringen av enskilda avlopp
- Kollektivtrafik
- Avfallshantering
- Jämställd kommunal service
- Folkhälsa
- Minskat behov av försörjningsstöd
- Förbättrad social delaktighet genom att öka andelen personer i arbete/sysselsättning

Målområde: Tillväxt och attraktivitet - Att främja näringsliv och arbete

Processen syftar till att främja och utveckla befintligt och nytt näringsliv i Övertorneå kommun och att vara initiativtagare till nya arbetsformer och projekt som bidrar till att utveckla kommunen. Samverkan skall ske med det lokala näringslivet men även med finansärer och externa investerare för att lösa projekt- och företagsfinansieringar. Kommunen ska marknadsföras som potentiell inflyttnings- och etableringsort. Hjälp ska erbjudas till att lösa lokalfrågor och initiera att planlagd och byggbar industrimark finns i kommunen.

Prioriterade utvecklingsområden

- Eleverna ges förebilder och kunskap om arbetsmarknaden. Arbetslivet kopplas till undervisningen.
- Arbetstillfällen och etableringar
- Lokal upphandling
- Friskare medarbetare
- Projekt 2020
- Digitalisering
- Kommunal service
- Friluftsliv och rekreation
- Aktivt arbete för att vara en attraktiv arbetsgivare som ser sina medarbetare och erbjuder möjlighet till att påverka sin egen arbetstid



Målområde: Demokrati - Att värna om demokratin

Processen har till syfte att värna om demokratin, och ger medborgarna i Övertorneå och deras valda representanter information, insyn och möjlighet att bestämma över kommunens gemensamma angelägenheter. Öppenhet och kontroll stärks genom kommunikation och inslag av direktdemokrati och medborgardialog. Den kommunala organisationen ska vara tillgänglig för invånarna och ge de förtroendevalda förutsättningarna att fullgöra sitt uppdrag.

Prioriterade utvecklingsområden

- Barns, elevers och vårdnadshavares delaktighet utvecklas.
- Tillgänglighet
- Medborgardialog
- Utöka möjligheterna till dialog med våra kunder
- Förbättra den information som ges om verksamheterna inom socialnämnden

Målområde: Lärande - Att tillgodose behovet av utbildning

Processen syftar till att ge utbildning till medborgarna utifrån varje enskilds förutsättningar och behov, så att de är rustade att möta framtiden. Trygghet, kreativitet och entreprenöriellt skall utgöra utgångspunkter för allt lärande.

Prioriterade utvecklingsområden

- Barn- och elevhälsoarbete utifrån ett hälsofrämjande perspektiv.
- Språkutvecklande arbetssätt i samtliga ämnen.
- Lärande utgår från individuella förutsättningar och nationella riktlinjer. Svenska och svenska som andraspråk stärks
- Kompetensutveckling för personal

Målområde: Stöd och omsorg - Att tillgodose behovet av stöd och omsorg

Processen syftar till att genom förebyggande insatser verka för att förbättra människors hälsa och livsvillkor och därigenom skapa förutsättningar för ett välfungerande liv.

Exempelvis genom att arbeta med att hjälpa, stödja och stärka den enskilde i frågor som rör ekonomi, missbruk, barn- och familjeärenden och annan social problematik.

Bristen på personal är ett återkommande problem på flera av våra områden, varför vi behöver satsa resurser på att säkerställa bemanningen vid enheterna samt förbättra möjligheten till kompetensutveckling vid behov.

Prioriterade utvecklingsområden

- Familjecentralen som förebyggande insats är del av verksamhet
- Norrbussamverkan säkras
- Likvärdig service för alla människor oavsett kön inom livets alla områden
- Långsiktig planering för kommunens äldreomsorg
- Fortsatta satsningar på användandet av ny teknik
- Väl fungerande öppenvårdsverksamhet innehållande såväl förebyggande arbete som eftervård för aktuell klientgrupp
- Aktivt arbete med att stötta socialt företagande
- Aktivt arbete för att motverka ungdomsarbetslöshet
- IBIC- individens behov i centrum

Målområde: Samhällsskydd - Att bedriva samhällsskydd och säkerhetsarbete

Syftet med processen är att arbeta för en trygg och säker kommun för invånarna. Genom information, utbildning och förebyggande säkerhetsarbete elimineras eller minskas risken för olyckor. I de fall olyckor ändå inträffar, kan konsekvenserna minskas genom att en hög skydds nivå säkerställs för människors hälsa och intressen när det gäller säkra livsmedel, skydd mot farliga utsläpp, mot bränder, skadegörelse och olyckor.

Prioriterade utvecklingsområden

- En trygg och säker arbetsmiljö och lärandemiljö för barn, elever och personal.
- Tryggt lokalsamhälle
- Stärkt krisberedskap
- Riskinformation
- Säkerställa att nämnden är väl förberedd i händelse av extraordinära händelser
- Trafikstrategi



Stödfunktioner

För att den kommunala organisationen ska kunna utföra alla tjänster gentemot medborgarna och uppfylla fastställda mål, krävs att det finns en inre organisation som genom olika stödfunktioner kan bistå förvaltningarnas arbete mot medborgarna. De inre stödfunktionerna kan delas upp i tre huvudområden, kvalitet, attraktiv arbetsgivare och stabil ekonomi.

Kvalitet

En hög kvalitet kan uppnås genom att systematiskt planera och följa upp verksamheten. Ett kontinuerligt analysarbete behöver genomföras som grund för beslut, förändringar och förbättringar. En budget och styrprocess där fokus läggs på att i större utsträckning mäta och analysera resultatet av kvaliteten i våra tjänster som vi erbjuder våra medborgare, innebär ett bättre beslutsunderlag för våra förtroendevalda.

Med fokus på uppdrag och resultat samt med effektiva arbetsmetoder kan vi skapa värde för våra medborgare. Genom att tydliggöra nivån på service och tjänster kan rätt förväntningar byggas. Det personliga mötet är avgörande för kvaliteten på tjänsten. Fortlöpande mätningar och analyser, bland annat via Kommunens Kvalitet i Korthet (KKiK), SCB:s medborgarundersökning, egna enkäter och undersökningar används som grund för att utveckla och kvalitetssäkra våra aktiviteter så att resurser används på bästa sätt.

Avgörande för kvaliteten är medarbetarnas och ledningens kunskap, idéer och engagemang samt ett kommunikativt klimat som gynnar styrning, ledning, utveckling och ständiga förbättringar.

Attraktiv arbetsgivare

Kommunens verksamhet består i huvudsak av tjänsteproduktion. Här har medarbetarna en nyckelroll då det är de som utför och förmedlar tjänsten i mötet med invånare, brukare och kunder. Att samtliga medarbetare vet vilka mål som ska uppnås samt att de med sin kompetens och sina idéer bidrar till att uppfylla Övertorneås vision för framtiden, är en förutsättning för att verksamheten ska nå sina resultat och utvecklas i rätt riktning.

För att locka och behålla kompetens har kommunen en god arbetsmiljö som främjar hälsa, visar tillit, ger utveck-

lingsmöjligheter och stimulerar till nya idéer. Medarbetare ges ansvar och bidrar med sina kunskaper och idéer till utveckling av verksamheterna.

Tillsammans med ett gott ledarskap som präglas av helhetssyn och delaktighet, där kompetens tas tillvara och där fokus ligger på mötet och verksamhetens resultat för invånare, brukare och kunder finns det goda förutsättningar att bibehålla och locka nya medarbetare till Övertorneå kommun.

Stabil ekonomi

En förutsättning för att kunna bedriva en bra verksamhet är en stabil ekonomi där intäkter och kostnader är i balans, inklusive driftskonsekvenser för investeringar och långsiktiga åtaganden. Effektivt resursutnyttjande och en god ekonomistyrning ger en stabil ekonomi.

Genom ett tydligt uppdrag och fokus på resultat skapar kommunen en modern organisation där mötet med kunden och brukaren alltid står i centrum. Bra ledarskap gynnar kreativitet och innovation. Fungerande kommunikation ger tydlighet och samsyn om de mål som organisationen ska nå.

Stora delar av det kommunala uppdraget styrs av lagar och regler. En effektiv inre organisation avgör hur långt man kan nå med tillgängliga resurser och hur arbetet utförs inom verksamheterna.

En god ekonomistyrning på alla nivåer är en förutsättning för att bedriva en bra verksamhet. Långsiktig planering och en stabil ekonomi gör det möjligt att kunna satsa långsiktigt, hantera nya förutsättningar och klara konjunktursvängningar. På både kort och lång sikt är det av yttersta vikt att ha balans mellan intäkter och kostnader samt fokusera på driftskonsekvenser av investeringar och långsiktiga åtaganden. Varje generation ska bära sina kostnader, vilket kräver stort ansvarstagande och god budgetdisciplin.

Alla verksamheter ska drivas på ett ändamålsenligt och kostnadseffektivt sätt. Varor, tjänster och lokaler ska anskaffas affärsmässigt utifrån verksamheternas resursbehov och med miljömässig och socialt ansvarstagande. Det ska finnas tydligt samband mellan resultat och resursåtgång. Skattepengarna ska användas för invånarnas bästa och alltid där de gör största möjliga nytta.



Ekonomisk plan för 2018-2020

Samhällsekonomisk utveckling

I SKLs skatteunderlagsprognos "Cirkulär 17:47", görs en bedömning av det ekonomiska läget. Sammanfattningsvis så ser samhällsutvecklingen ut enligt nedan;

Tillväxten i den svenska ekonomin är för närvarande stark, vi befinner oss i en högkonjunktur. Efterfrågan på arbetskraft är stor och det blir allt svårare för arbetsgivarna att hitta arbetskraft med rätt kompetens, inte minst i kommuner och landsting. Det förekommer en tydlig uppdelning på arbetsmarknaden. Bland inrikes födda mellan åren 15-74 år var drygt 4 % arbetslösa medan motsvarande siffra för utrikes födda var 62 % sysselsatta och cirka 15 % arbetslösa.

Högkonjunkturen väntas ingå i ett konjunktorellt normalläge under 2019. Sett till historiska data finns en påtaglig risk för en ännu svagare utveckling än beräknat eftersom högkonjunkturer tenderar att brytas genom en kraftig nedgång i konjunktur och sysselsättning, ofta utlöst av internationella kriser. Trots ansträngd arbetsmarknadsläge beräknas löneutvecklingen bli låg.

Kommunernas resultat 2016 var ett av de starkaste någonsin trots att kostnaderna ökade ovanligt kraftigt. Endast nio kommuner redovisade underskott. Det goda resultatet förklaras av en bra utveckling av skatteunderlaget, extra statligt stöd och stora reavinster. Däremot nådde inte landstingens sammantagna resultat upp till det som kan betraktas som god ekonomisk hushållning.

De närmaste åren kommer den kraftiga ökningen av antalet barn och äldre att fortsätta och den ökningen motsvaras inte av en lika stor tillväxt i skatteunderlaget.

När befolkningen växer, särskilt i yngre och äldre åldrar, så ökar kommunsektorns kostnader om alla ska få samma välfärd som i dag.

Den främsta orsaken till befolkningsökningen är nettomigration, men även födelseöverskottet bidrar till ökningen. Födelseöverskottet beror främst på att generationen från slutet av 1980- och början av 1990-talen kommit upp i barnafödande åldrar. Samtidigt som vi har en snabb ökning av barn och unga blir kostnaderna för den stora fyrtiotalistgenerationen allt mer märkbara inom hälso- och sjukvården och så småningom även i äldreomsorgen. Dilemmat är att ökningen av de personer som står för det mesta av skatteintäkterna, personer i yrkesverksam ålder, är betydligt lägre. Om vi inte hade haft någon invandring skulle antalet personer i åldern 20-64 år till och med minska fram till år 2020. Hela ökningen av gruppen i yrkesverksam ålder är således ett resultat av vår nettoinvandring.

Kostnaderna ökar också av andra skäl än de demografiska, framförallt beroende på höjd ambitionsnivå på nationell och lokal nivå. Även bristen på arbetskraft bidrar till att pressa upp kostnaderna. Som en följd av den kraftiga befolkningsökningen har bland annat antalet anställda lärare och socialsekreterare ökat kraftigt. Det är idag svårt att rekrytera personal inom många områden och bristen på arbetskraft pressar upp kostnaderna för hyrpersonal och andra lösningar.

Ekonomiskt väntar sämre tider och det krävs ett ökat fokus på effektiviseringar. Det gäller dels att hitta långsiktiga lösningar vilket kan vara möjligt med hjälp av digitalisering och ändrade arbetssätt. Även på kort sikt behöver åtgärder vidtas, som till exempel skattehöjningar och kostnadsminskningar genom traditionella rationaliseringar och besparingar.



Utvecklingen i Övertorneå kommun

Befolkningsutvecklingen

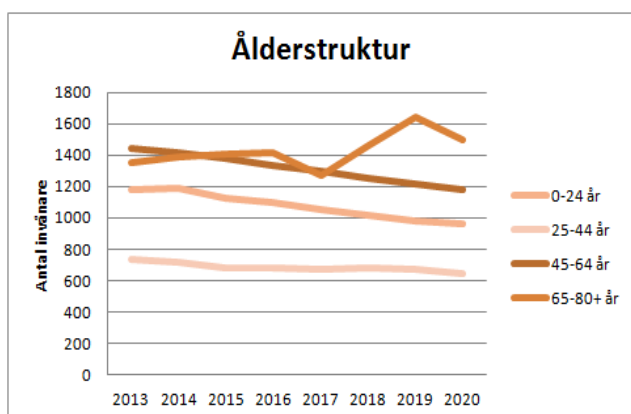
Den sista december 2016 var kommunens invånarantal 4 534 personer. Befolkningen har fram till början av oktober minskat och uppgår till 4 484 personer, en minskning med 50 invånare. I beräkningarna för skatteintäkter och statsbidrag 2018-2020 utgår vi från ett invånarantal på 4 470 den 1 november 2017 samt befolkningsminskning med 60 personer per år.

År	Födda	Avlidna	Inflyttade	Utflyttade	Antal invånare
2017*	23	49	127	166	4 484
2016	30	80	241	257	4 534
2015	24	78	225	279	4 603

*Per 20171003

Nuvarande befolkningsminskning förklaras i första hand av att utflyttade är fler än inflyttade. Inrikes flyttningsnetto uppgår till -39 personer, medan invandrade överstiger antalet utvandrare med 16 personer. Sedan föds det även färre människor än det avlider, fram till början av oktober har det avlidit 26 personer fler än vad som fötts.

Målgruppen för den kommunala verksamheten är främst barn, ungdomar och äldre. Förändringar i dessa åldersgrupper påverkar därmed de kommunala kostnaderna i betydligt högre grad än i övriga ålderskategorier.



Källa: Statisticon

Arbetsmarknaden

Under de senaste tio åren har den lokala arbetsmarknaden reducerats kraftigt varför arbetsmarknadsrådet inom kommunen fortfarande är ett av kommunens största bekymmer. Enligt arbetsförmedlingen uppgår den öppna arbetslösheten och sökande i program med aktivitetsstöd i Övertorneå kommun i slutet av augusti 2017 till 207 personer. Motsvarande siffra 2016 var 194. Totala arbetslösheten uppgår till 418 personer augusti 2017, motsvarande siffra 2016 var 423 personer, en liten minskning. Dock har antalet arbetslösa som varit utan arbete i mer än 6 månader ökat. I augusti 2017 var det 106 personer som varit utan arbete mer än 6 månader, motsvarande siffra 2016 var 89 personer, dvs. en ökning med 17 personer.

Arbetslöshet är en återkommande samhällsfråga som kräver resurser. Nettokostnaden för arbetsmarknadsåtgärder i kronor per invånare uppgick 2016 till 1 541 kr. Nettokostnaden avser kommunens sysselsättningsfrämjande insatser och arbetsmarknadsåtgärder som helt eller delvis har finansierats av kommunen via olika åtgärder.

Arbetslöshet (kr/invånare)	2014	2015	2016
Intäkter arbetsmarknadsåtgärder	639	1 023	773
Kostnad arbetsmarknadsåtgärder	1 556	2 316	2 314
Nettokostnad arbetsmarknadsåtgärder	917	1 293	1 541
Arbetslöshet 16-24 år i kommunen, andel (%) av bef.	14,2	12,8	13,5
Arbetslöshet 18-64 år i kommunen, andel (%) av bef.	9,3	9,2	9,5

Av länets 14 kommuner har åtta haft en negativ befolkningsutveckling mellan 2015 och 2016. Det medför att hela länet står inför en betydande utmaning för att nå en optimalt fungerande arbetsmarknad.

Inom länet uppvisar arbetsgivare fortfarande rekryteringsproblem, vilket bland annat beror på att arbetssökande inte har den kompetens som arbetsgivaren söker.

Bristen på arbetskraft märks främst inom den offentliga tjänstesektorn vilket även är ett område där efterfrågan av personal är hög på grund av åldersdemografin samt det stora flyktmottagandet som länet stod för under 2015-2016. Volymmässigt föreligger det största rekryteringsbehovet inom vård- och omsorg, sjuk- och hälsovård samt utbildningssektorn.



Obalanser på arbetsmarknaden som påverkar Övertorneå

- Stora pensionsavgångar under kommande tio år
- Kompetensbrister bland de arbetssökande
- Stort beroende av offentlig sektor, där arbetsmarknaden bedöms bli fortsatt kärv
- Fortsatt större ut- än inflyttning bland unga och välutbildade
- Sysselsättningsgraden fortfarande lägre än rikets
- Allmänt traditionsbundna yrkesval
- Fortsatt höga ohälsotal

Pensionsavgångar Övertorneå kommun	2017	2018- 2019	2020- 2021
Lärare*	1	3	6
Förskolelärare/Barnskötare	3	4	2
Kost			1
Lokalvårdare/Vaktmästare	1	1	3
Administration/Tjänstemän	1	2	6
Omvårdnadspersonal**	4	14	26
VA		2	
Övriga		1	1
Totalt	10	27	45

* Ingår lärare i alla ämnen och kategorier

**Ingår Sjuksköterskor, undersköterskor, personligassistenter, handledare, HVB-hem

Skattekraften

Skattekraften per invånare visar att medelskatte kraften i Sverige var 202 tkr per invånare (bygger på taxeringsår 2017). I Övertorneå låg den på ca 170 tkr. Övertorneå kommun ligger näst sist i länet med 170 tkr per invånare och där Haparanda har den lägsta med 161 tkr. I topp i länet ligger Kiruna med 231 tkr, Gällivare 231 tkr samt Luleå 209 tkr per invånare.

Systemet för kommunalekonomisk utjämning är utformat för att skapa likvärdiga ekonomiska förutsättningar för alla kommuner att tillhandahålla sina invånare likvärdig service oberoende av kommuninvånarnas inkomster och andra strukturella förhållanden. Det innebär att kommuner med låg skattekraft får bidrag via inkomstutjämning.

Utdebitering

Övertorneå kommuns skattesats är 21,75 kronor, med det är kommunen lägst i länet. Högsta skattesatsen i länet är Arjeplog och Pajala på 23,50 kronor. Solna har landets lägsta utdebitering med 17,12 kronor och Doreta den högsta utdebiteringen på 23,85 kronor. Medelskattesatsen i Sverige är 21,62 kronor. Utjämningsystemet kompenserar inte för den delen av skatteintäkterna som är hänförlig till låg skattesats.



Analys av Övertorneå kommun

För att få en bild av Övertorneå kommuns ekonomiska läge samt hur mycket som satsas inom olika verksamhetsområden finns olika externa rapporter att ta del av. Exempelvis kan man hitta nyckeltalen för "Vad kostar verksamheten i din kommun" i databasen på www.kolada.se.

Vad kostar verksamheten i din kommun

Nyckeltalen och jämförelser med andra kommuner, riket, länet och för vår del gruppen glesbygdskommuner är intressant.

För att jämföra kommuner krävs att inlämnade uppgifter är insamlade på samma sätt och att samma definitioner har tillämpats, kort sagt att uppgifterna mäter samma sak. Eftersom räkenskapssammandragen – underlag till rapporten – spänner över en stor mängd uppgifter kan det, trots olika kontroller både på kommunnivå och av SCB, finnas fel i det redovisade materialet.

Vid jämförelser av olika slag är det viktigt att noga analysera vad uppgifterna står för och vilka förklaringar som är tänkbara till uppkomna skillnader. Statistikens beskrivning om tillståndet i en kommun och dess verksamheter bör därför ses som indikatorer på inom vilka områden som det kan vara intressant att analysera vidare i den egna kommunen.

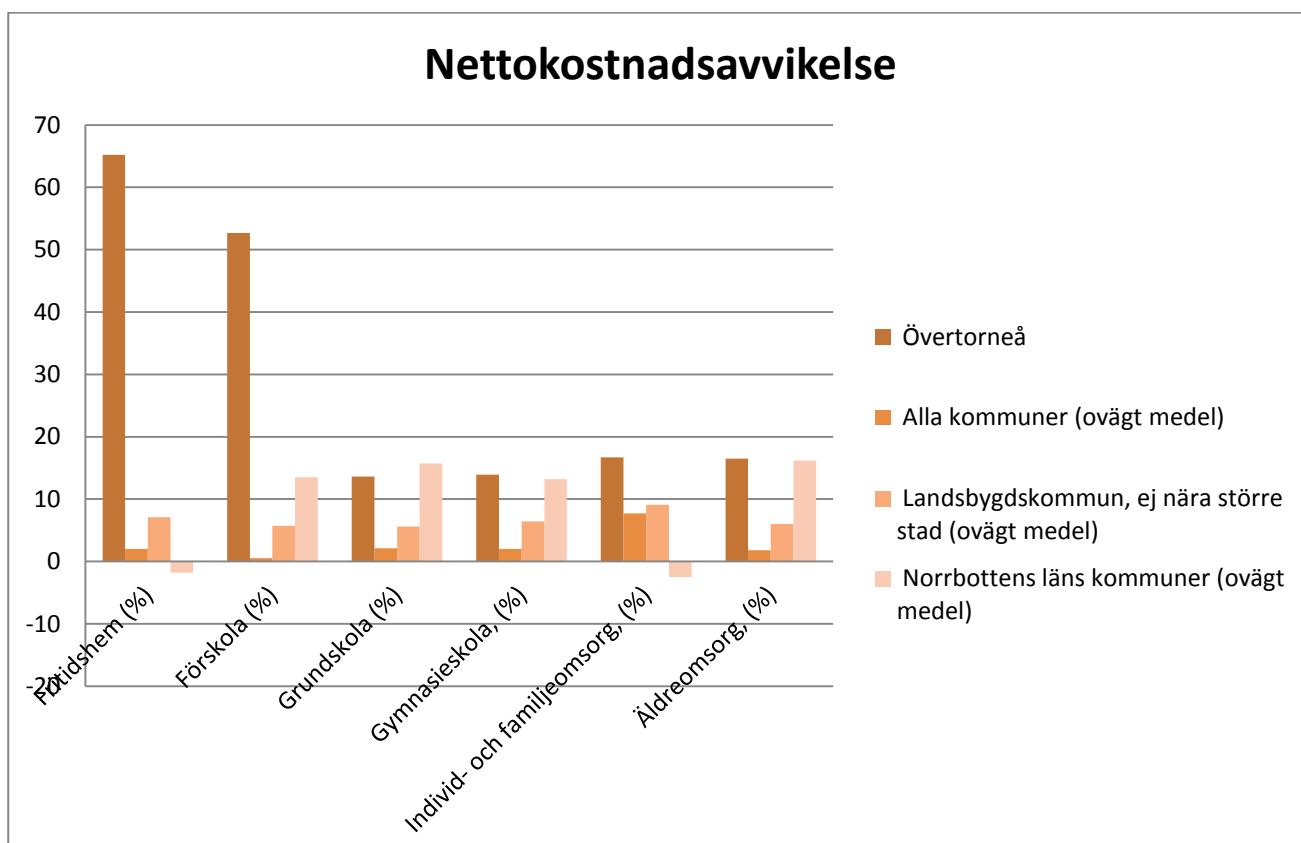
I verksamhetsredovisningen är det framför allt utbildning, barnomsorg, individ- och familjeomsorg, äldre och handikappomsorg, politisk verksamhet, infrastruktur samt kultur- och fritid som redovisas.

Nedanstående diagram ger en första översiktlig bild över olika verksamheternas kostnadsbild i jämförelse med andra kommuner.

Referenskostnaden är den kostnad som kommunen skulle ha om man bedrev verksamheten vid en genomsnittlig avgifts-, ambitions- och effektivitetsnivå och med hänsyn till de egna strukturella faktorerna enligt kostnadsutjämnningen.

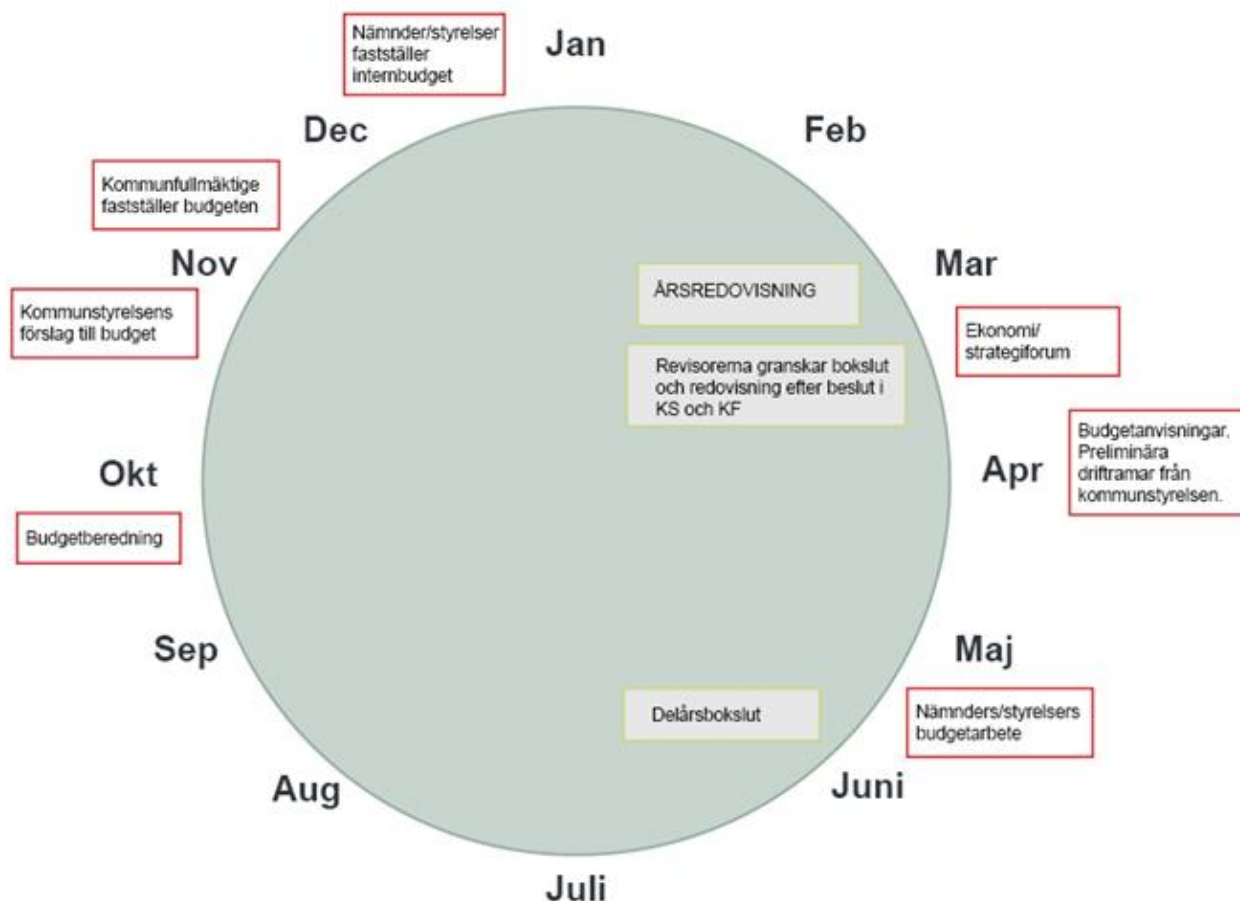
Nettokostnadsavvikelsen beräknas som skillnaden mellan nettokostnad och referenskostnad (i %) och visar om kostnadsläget är högt eller lågt, givet förutsättningarna. En positiv avvikelse innebär att kommunen har en kostnadsnivå som är högre än vad strukturen motiverar, en negativ avvikelse visar det omvända.

De områden där Övertorneå kommun ligger högt i kostnader i jämförelse med referenskostnaden och jämfört med andra kommuner är inom fritidshem, förskolan samt individ- och familjeomsorg. När det gäller grundskola, gymnasiet och äldreomsorg ligger kostnadsläget i likhet med övriga Norrbottens läns kommuner något högt. Nettokostnaden har ökat inom förskola, grundskola, gymnasieskola samt individ- och familjeomsorg mellan åren 2015-2016.





Ekonomiprocessen



Kommunens verksamhetsplanering startar i mars året före verksamhetsåret. Den inleds med ett ekonomi- och strategiforum där en genomlysning av verksamheterna presenteras i form av nulägesanalyser samt ekonomiska förutsättningar. Detta presenteras för kommunstyrelsens arbetsutskott, nämndsordföranden, förvaltningschefer samt en representant från partier som inte ingår i någon av ovanstående grupper och som är representerade i kommunfullmäktige.

I ekonomi- och strategiforumet presenteras budget- och planeringsunderlag för respektive verksamheter. Materialet ligger sedan som grund till kommunstyrelsens förslag till preliminära nettodriftramar för nämnder och styrelser för näst kommande budgetår, beslutet tas normalt i april året före budgetåret.

Under perioden maj-augusti pågår budgetarbetet hos respektive nämnd/styrelse utifrån de preliminära nettodriftramar som kommunstyrelsen tilldelat.

Budgetberedningen (kommunstyrelsens arbetsutskott) startar i september månad, där revidering av ekonomiska förutsättningar sker.

Kommunstyrelsens förslag till kommunfullmäktige om budget och flerårsplan för näst kommande år tas i slutet av oktober. Beslut om budgetramar, skattesats, vision och övergripande mål, med inriktning på god ekonomisk hushållning antas av kommunfullmäktige i november året före budgetåret.

Under december fastställer nämnder/styrelse sin intern budget och verksamhetsplaner för nästkommande år.

Årsredovisningen fastställs i maj. Delårsrapport upprättas per 30 juni och fastställs i september.



Budgetförutsättningar

År 2016 redovisade Övertorneå kommun ett resultat på 3,2 mkr. Prognosen för år 2017 pekar på ett positivt resultat som uppgår till 0,1 mkr, om man bortser från kostnader som enligt beslut finansieras genom eget kapital (EK, 6,2 mkr). Skulle dessa inräknas så skulle det innebära ett negativt resultat med cirka -6,1 mkr. Det som bidrar till en stor skillnad och negativt resultat mellan åren är att Övertorneå kommun, mellan 2016 och det som är prognostiserat 2017, har högre nettokostnader ca 8,3 mkr högre för 2017 än 2016 och skatteintäkterna och bidragen ca 2,8 mkr lägre.

Nettodriftramar

Kommunstyrelsen fastställde preliminära ramar 26 juni 2017. Beräkningen av skatter och statsbidrag har gjorts utifrån en befolkningsminskningsprognos om 60 invånare per år för 2018-2020.

Belopp i Tkr	2018	2019	2020
Kommunfullmäktige	590	590	590
Revision	805	805	805
Överförmyndare	695	695	695
Kommunstyrelse	47 800	47 800	47 800
Miljö- och byggnadsnämnd	2 650	2 650	2 650
Barn- och utbildningsnämnd	103 500	103 500	103 500
Socialnämnd	128 200	128 200	128 200
Totalt	284 240	284 240	284 240

I den första beräkning och redovisning som gjordes av respektive nämnd och styrelsen för budgetbehovet 2018 i KS den 26 juni, visade det sig att för att nå förslagna ramar för 2018 fattades ca 20 mkr när man tagit hänsyn till löneökningar, kända förändringar samt i övrigt oförändrade verksamheter. Med ovanstående föreslagna preliminära budgetramar som utgångspunkt har många olika besparingsförslag beräknats och tagits fram från nämnderna och styrelsen och konsekvenser av de olika förslagen har redovisats till budgetberedningen i september.

De föreslagna preliminära budgetramarna innebär följande;

Kommunstyrelsen har gått igenom samtliga verksamheter och gjort neddragningar inom samtliga områden och även minskning av antalet tjänster föreslås för att nå föreslagen tilldelad ram. Efter gjorda prioriteringar kommer det fortsatt erbjudas gratis bussresor, möjligheten kvarstår att nyttja simbassängerna i Svanstein, Hednäs och centralorten inklusive varmvattenbassängen. Höjning av taxor inom vatten, avlopp och slamhantering föreslås. Krav på ökad effektivitet och förändrade styrformer i kombination med minskade ekonomiska resurser medför att organisationsförändring av olika omfattning och innehåll föreslås för att göra prioriteringar inom verksamheterna.

Miljö- och byggnadsnämnden beräknar att genom minskade kompetens- och utvecklingskostnader, mindre konsulttjänster, mindre analys och annonsering kan bedriva sin verksamhet på föreslagen tilldelad ram.

Barn- och utbildningsnämnden har sett över samtliga verksamheter. Med föreslagen ram innebär det att samtliga verksamheter är kvar men att andelen personal minskas. Projekt- och konsultkostnader har minimerats inom förvaltning och nämnd. Intäkter till grundskola och gymnasium när det gäller asylätersökning och schablonbelopp för kvotflyktingar bibehålls på en relativt hög nivå om sammanlagt cirka 5 mkr. Andelen lärare inom svenska som andraspråk, sfi, barn- och elevhälsan och förskoleklass minskas. Samordnartjänst för nyanlända minskas. Digitaliseringsmedel minskas med cirka en tredjedel mot nuvarande 1,5 mkr. Vidtagna åtgärder beräknas genomföras vid årsskiftet 2017/2018.

Socialnämnden föreslår neddragning av platser både på särskilt boende och på korttidsboendet för att rymmas inom den föreslagna tilldelade ramen. Samtidigt finns ett tidigare beslut om att stänga två boenden i norra kommundelen i samband med att nya Älvgården är klar för inflyttning. Inom Integrationsverksamheten pågår också stora neddragningar vilket kan medföra omställningskostnader under 2018. Inom området personlig assistans råder stor osäkerhet gällande Försäkringskassans bedömningar. Konsekvensen kan komma att bli att ett nytt gruppboende måste öppnas under 2018.

Sammanfattningsvis kommer de föreslagna budgetramarna innebära krav på strukturella förändringar inom många verksamheter och minskat personalbehov. I möjligaste mån skall kända framtida pensionsavgångar beaktas i detta arbete.

De strukturella förändringar som förväntas ske under 2018 medför med största sannolikhet ökade kostnader för omställning och kan innebära att nämnderna äskar om att få använda medel som finns i resultatutjämningsreserven (RUR) för vidtagna åtgärder om kommunen redovisar ett negativt årsresultat. Beslut fattas av kommunfullmäktige i samband med att årsredovisningen godkänns i maj.



Prognos på omställningskostnad för 2018 utifrån de förslag som ligger inför KF 29 november:

Kommunstyrelsen;

Åtgärd: Personalminskning, 4,1 tjänster.

Beräknas vara klart: 30 juni 2018

Omställningskostnad: 0,7 mkr

Barn- och utbildningsnämnden;

Åtgärd: Neddragning undervisning sva och sfi, 4,0 tjänster.

Beräknas vara klart: 1 aug 2018

Omställningskostnad: 1,3 mkr

Socialnämnden;

Integrationsenhet

Åtgärd: Personalminskning, 5 tjänster

Beräknas vara klart: 1 maj 2018

Omställningskostnad: 0,8 mkr

Äldreomsorgen

Åtgärd: Personalminskning, 10 tjänster

Beräknas vara klart: 1 juli 2018

Omställningskostnad: 2,5 mkr

Övanstående bygger på de av nämnderna föreslagna åtgärder och prognoser man känner till i oktober 2017. Beslut om kostnads-täckning tas av kommunfullmäktige i samband med att årsredovisningen upprättas och godkänns i maj 2019, under förutsättning att kommunen som helhet visar ett negativt resultat. I första hand ska nämnderna och styrelsen så långt det går finansiera omställningskostnaderna inom tilldelad budgetram.

Löneökningar

I budgeten inom resultaträkningens finansieringsdel avsattes nedanstående för löneökning de kommande åren.

(Mkr)	2017	2018	2019	2020
Löneökning	4,9	5,0	5,0	5,2

Löneökningarna avsätts på ett särskilt konto - löneökninganslag - i resultatbudgeten och fördelas ut till samtliga nämnder när lönerevisionen är klar. En satsning på friskvård för kommunens anställda avsätts med ungefär 0,3 mkr år per år.

Kapitalkostnader

Kapitalkostnaderna framräknas av ekonomienheten och redovisas separat. Begreppet kapitalkostnader avser en årlig finansiell ersättning mellan kommunens finansförvaltning och övriga förvaltningar. Ersättningen utgör periodiserad återbetalning av de medel som finansför-

valtningen ställer till förvaltningarnas förfogande för investeringar. Nämnder/förvaltningar får full täckning för sina kapitalkostnader. Dessa medel redovisas på separat rad i driftsbudgeten, dvs. vid sidan av nämndernas ramtilldelning.

Kapitalkostnaderna beräknas enligt s.k. nominell metod, med detta menas att kapitalkostnaden beräknas utifrån årlig avskrivning på inventeringens ekonomiska livslängd. Räntan beräknas som medelränta på en femårig statsobligation två år före budgetåret. För år 2018 är räntan oförändrad från 2017 dvs., 1,75 procent.

Personalkostnader

Arvoden till förtroendemän beräknas efter regler som fullmäktige fastställde i april 2002, innebärande att arvode utbetalas för sammanträde/förrättning. Ersättning erhålles för ordförandeskap samt ekonomisk kompensation erhålles för inkomstbortfall. Lönerna till arbetstagarna beräknas i 2018 års budget utifrån lönenivån 2017 i de fall lönen är fastställd. Annars görs en beräkning utifrån en ökning med 2,2 %. Arbetsgivaravgifterna 2017 för kommuner uppgick till 38,33 procent, fördelade med 31,42 procent på arbetsgivaravgifter enligt lag, 0,08 procent på avtalsförsäkringar samt 6,83 procent på kollektivavtalad pension. Preliminära arbetsgivaravgifter 2018 för kommuner uppgår till 39,20 procent. Fördelade med 31,42 procent på arbetsgivaravgifter enligt lag, 0,08 procent på avtalsförsäkringar samt 7,7 procent på kollektivavtalad pension.

- Förtroendemän och uppdragstagare 31,42 %
- Arbetstagare med kommunalt reglerade löner 39,20 %

Interna kostnader/ersättningar

Kommunens förvaltningar köper och säljer tjänster till varandra. Enligt riktlinjer som fastställs av kommunfullmäktige skall förvaltningarna sinsemellan komma överens om omfattningen och storleken på ersättningen. Skriftliga överenskommelser bör upprättas för undvikande av oklarheter.

Interna hyror

Kommunen tillämpar centraliserad fastighetsförvaltning, innebärande att kommunstyrelsen och den tekniska enheten svarar för drift och underhåll av kommunens samtliga fastigheter. Förvaltningarna hyr sedan från tekniska enheten erforderliga lokaler och betalar en intern hyra. Hyresvillkoren fastställs efter överläggningar mellan parterna och hyresavtal upprättas. Hyroras storlek baseras på överenskommen volym (antal m², lokalvårdsfrekvens m.m.) driftkostnad, kapitalkostnad samt underhåll och motsvarar självkostnaden.



Finansnetto

Finansnettot består av intäktsposterna, ränta bankmedel, avkastning extern kapitalförvaltning samt övriga finansiella intäkter. Kostnadssidan innehåller posterna räntekostnader, kravkostnader och förluster vid aktieförsäljning.

Enligt tidigare beslut/riktlinjer från kommunstyrelsen skall finansnettot budgeteras med en försiktighetsprincip innebärande ett nollsummespel mellan ränteintäkter och räntekostnader. Denna princip frångicks i samband med tilldelade preliminära nettodriftramar för 2012-2014 (Kommunstyrelsen 2011-04-18 § 81).

Finansnettot för år 2018 budgeteras till 3,4 mkr, och för åren 2019-2020 till 1,5 mkr. Prognosen för år 2017 uppgår till 3,5 mkr

För det senaste fem åren har finansnettot gett följande utfall i mkr:

2012	2013	2014	2015	2016
7,0	8,5	7,6	11,1	1,7

Taxor och avgifter

Taxor och avgifter fastställs av kommunfullmäktige på förslag från respektive nämnd/styrelse. Ett förslag på höjning av taxor inom va, renhållning och slamtaxa, samt även inom äldreomsorgen aviserades till kommunfullmäktige 2017-11-13 som beslutade att höja slamtaxan och taxor inom äldreomsorgen. Resterande taxor inom va och renhållningen justeras endast enligt index ej enligt föreslagen höjning. För samtliga taxor och avgifter görs ständigt översyn med målet att taxorna når länssnitt.

Finansiell analys

Den finansiella analysen skall visa på vilken balans kommunen har mellan sina intäkter och kostnader under året och över tiden samt den kapacitet kommunen har att möta finansiella svårigheter på kort och lång sikt. Analysen skall även visa på årets resultat, hur det uppstått och hur tendenser och obalanser påverkar kapaciteten. Investeringsutvecklingen skall också analyseras. En kommuns resultat påverkas också av olika risker, därför bör analysen innefatta vilken kontroll kommunen har över den ekonomiska utvecklingen.

Den finansiella analysen syftar vidare till att identifiera problem, därför avslutas analysen med en probleminventering. Siffrorna för 2017 bygger på bokslutsprognos i juni 2017.

Nettokostnader

Med verksamhetens nettokostnader avses kostnader minus intäkter i den löpande verksamheten hos nämnder och styrelser samt avskrivningar av anläggningstillgångar.

	Bokslut 2016	Budget 2017	Budget 2018	Plan 2019	Plan 2020
Nettokostnader, mkr	313,9	313,9	319,0	319,1	319,7

Skatteintäkter, generella statsbidrag och utjämning (mkr)

	Bokslut 2016	Budget 2017	Budget 2018	Plan 2019	Plan 2020
Skatteintäkter	182,1	186,0	186,1	187,7	189,9
Generella statsbidrag och utjämning (mkr)	133,3	126,5	130,0	131,5	132,8
Totalt	315,4	312,5	316,1	319,2	322,7

Nettokostnadsutveckling

Nettokostnadernas andel av skatteintäkter och utjämningsbidrag visar hur stor del av intäkterna som går till den löpande verksamheten.

	Bokslut 2016	Prognos 2017	Budget 2018	Plan 2019	Plan 2020
Procent, %	99,5	103,1	100,9	100,0	99,1

I en sund ekonomi finns en följsamhet mellan nettokostnadsökningarna jämfört med skatteintäktsökningen. Nettokostnaderna bör inte öka mer än skatteintäkterna. En tumregel är att procentsatsen bör ligga mellan 98-99 %, beroende på kommunens finansiella ställning, för att på lång sikt uppnå god ekonomisk hushållning. Övertorneå kommun har en stark finansiell ställning och kan därför nöja sig med nollresultat för enstaka år för att göra satsningar som på sikt beräknas leda till bättre ekonomiska förutsättningar.



Investeringar

Nettoinvesteringarnas andel av skatteintäkter och statsbidrag framgår av nedanstående tabell. Till finansiering av investeringar avsätts medel motsvarande 6 % av skatteintäkter och utjämningsbidrag eller lika stort belopp som avskrivningarna utgör, beräknat som ett genomsnitt över hela planperioden. Beräknat som ett genomsnitt över planperioden avsätts ca 19 mkr per år för investeringar.

	Bokslut 2016	Prognos 2017	Budget 2018	Plan 2019	Plan 2020
Nettoinvesteringar, mkr	26,5	16,9	19,0	19,5	15,4
Nettoinvesteringar, andel av skatteintäkter och statsbidrag, %	7,8	5,4	6,0	6,1	4,8

Årets resultat

För planperioden 2018-2020 klarar kommunen balanskravet.

	Bokslut 2016	*Prognos 2017	*Budget 2018	Plan 2019	Plan 2020
Årets resultat i mkr *Exklusive eget kapital	3,2	0,1	0,5	1,5	4,5

Soliditetsutvecklingen

Soliditeten är det viktigaste måttet på kommunens ekonomiska styrka på lång sikt. Det anger hur stor del av de totala tillgångarna som kommunen finansierat med egna medel, det vill säga det egna kapitalet i förhållande till de totala tillgångarna. Faktorer som påverkar soliditeten är resultatutvecklingen och tillgångarnas förändring. Kommunen har en hög soliditet.

	Bokslut 2016	Prognos 2017	Budget 2018	Plan 2019	Plan 2020
Soliditeten i %	77,6	77,4	77,6	77,9	76,4



Upplåning

Kommunens låneskuld uppgick till 20,0 mkr per 2017-06-30. För perioden 2018-2020 är inga nya lån planerade.

Finansnetto - ränterisk

Skillnaden mellan räntekostnader och ränteintäkter utgör finansnetto. Övertorneå kommuns finansnetto består av räntekostnader, ränteintäkter samt poster bokförda på extern kapitalförvaltning. Sedan 1998 har kommunen extern kapitalförvaltare av likvida medel. Kommunens externa kapitalförvaltare är sedan halvårsskiftet 2013 Söderberg & Partners.

Det bokförda värdet på extern kapitalförvaltning uppgick 30 juni 2017 till 183,0 mkr och marknadsvärdet till 195,7 mkr.

Pensionsåtaganden

Kostnaderna för kommunens pensionsutbetalningar beräknas öka med 1,7 mkr från bokslut 2016 till plan år 2020, enligt nuvarande beräkningsgrunder.

	Bokslut 2016	Prognos 2017	Budget 2018	Plan 2019	Plan 2020
Pensionsutbetalningar, mkr	8,8	8,8	10,0	10,0	10,5

Borgensåtaganden

Kommunens borgensåtagande är till största delen gentemot de kommunala bolagen. Per 2017-06-30 uppgick borgen gentemot Stiftelsen Matarengihem till 76,6 mkr, Övertorneå Energi AB till 68,7 mkr och Övertorneå Energi Försäljning AB till 45,5 mkr.

Balanskravet

Enligt 8 kap 4 § kommunallagen ska budgeten upprättas så att intäkterna överstiger kostnaderna (visst undantag medges). Vidare anges i 8 kap 5 a § kommunallagen att om kostnaderna för ett visst räkenskapsår överstiger intäkterna, ska det negativa resultatet regleras och det redovisade egna kapitalet återställas, under de närmast följande tre åren.

Ny redovisningslag

Enligt förslag kommer en ny redovisningslag att börja gälla från och med 1 januari 2019, vilken påverkar bland annat redovisningen av finansiella instrument och avtalspensioner. Det medför att de finansiella målen då behöver omprövas. Flerårsplan 2019-2020 utgår från nuvarande lagstiftning.



Beslut

Skattesatsen är fastställd till 21,75 kronor per skattekrona för år 2018, i KF 2017-11-13

att fastställa mål på fullmäktigenivå för styrelser och nämnder,

att fastställa budget för år 2018 och flerårsplan 2019-2020.

att bemyndiga respektive styrelse och nämnd att fastställa verksamhetsplan 2018-2020 inom fastställda ramar och mål enligt budget 2018 flerårsplan 2019-2020,

att fastställa anslagsbindningen på nämnds nivå och att nämnderna medges rätt att omdisponera medel inom kommunbidraget per nämnd/förvaltning,

att plan 2019-2020 skall utgöra underlag för kommande års budgetberedning,

att fastställa kommunstyrelsens förslag till investeringsramar för åren 2018-2020,

att budget 2018 och flerårsplan 2019-2020 utgör riktlinjerna för god ekonomisk hushållning för perioden,

att uppmärksamma nämnderna på att de ekonomiska förutsättningarna kan försämrats framledes varför strukturella förändringar kan vara nödvändiga och att ramarna för 2019-2020 därför är preliminära.



Driftbudget/plan 2018-2020

Nämnd/styrelse	*Redovisning 2016	Budget 2017	*Prognos 2017	Budget 2018	Förslag plan 2019	Förslag plan 2020
Kommunfullmäktige	573	590	600	590	590	590
Revision	913	810	820	805	805	805
Överförmyndare	479	700	668	695	695	695
Kommunstyrelse	69 808	45 700	60 593	47 800	47 800	47 800
Miljö- och byggnadsnämnd	2 483	2 670	2 696	2 650	2 650	2 650
Barn- och utbildningsnämnd	110 312	104 700	111 045	103 500	103 500	103 500
Socialnämnd	124 638	125 700	136 758	128 200	128 200	128 200
Summa	309 206	280 870	313 180	284 240	284 240	284 240
Kapitalkostnader		23 427		24 101	24 101	24 101
Totalt	309 206	304 297	313 180	308 341	308 341	308 341

*Ingår kapitalkostnader



Resultatbudget 2018-2020

	Redovisning 2016	Budget 2017	Prognos 2017	Budget 2018	Förslag plan 2019	Förslag plan 2020
Driftbudgetens nettokostnader	-309 206	-304 297	-313 180	- 308 341	- 308 341	- 308 341
Löneökninganslag		- 4 900	- 4 900	- 5 000	- 5 100	- 5 200
Friskvårdssatsning	-250	- 650	- 250	- 250	- 250	- 250
Pensioner, utbetalningar	-8 841	- 9 500	- 8 798	- 10 000	- 10 000	- 10 500
Återförda kapitalkostnader	24 656	23 427	23 593	24 101	24 101	24 101
Avskrivningar	- 18 731	-17 954	-18 727	- 19 557	- 19 557	- 19 557
Realisationsförlust	1 528					
Verksamhetens nettokostnader	-313 900	-313 874	-322 262	-319 047	-319 147	-319 747
Skatteintäkter	182 146	186 052	186 597	186 108	187 677	189 876
Utökad statsbidrag prel				4 026	4 026	4 026
Generella stats- och utjämningsbidrag	133 271	126 477	125 990	126 016	127 480	128 799
Summa skatter och bidrag	315 417	312 529	312 587	316 150	319 183	322 701
Finansiella intäkter	3 638	3 915	4 984	4 000	2 100	2 100
Finansiella kostnader	-1 977	- 500	-1 450	- 600	- 600	- 600
Summa Finansnetto	1 661	3 415	3 534	3 400	1 500	1 500
Årets resultat	3 178	2 070	-6 141	503	1 536	4 454



Finansieringsbudget/plan 2018-2020

	Budget 2017	Budget 2018	Förslag plan 2019	Förslag plan 2020
Årets resultat	2 070	503	1 536	4 454
Justeringsavskrivningar	17 954	19 557	19 557	19 557
Justeringsposter				
Kassaflöde från den löpande verksamheten	20 024	20 060	21 093	24 011
Kassaflöde från inve- steringsverksamheten	-18 290	-19 000	-19 510	-15 430
Nyupptagna lån	0	0	0	0
Amortering av lån	0	0	0	0
Ökning/minskning långfristiga fordringar	0	0	0	0
Kassaflöde från finansieringsverksam- het	0	0	0	0
Årets kassaflöde	1 734	1 060	1 583	8 581



Balansbudget/plan 2018-2020

Mkr	Bokslut 2016	Budget 2017	Budget 2018	Plan 2019	Plan 2020
Tillgångar					
Anläggningstillgångar	278 665	316 000	315 443	315 396	311 269
Omsättningstillgångar	231 512	175 000	180 000	180 000	200 000
Summa tillgångar	510 177	491 000	495 443	495 396	511 269
Eget kapital, avsättningar och skulder					
Eget kapital	395 971	384 070	384 573	386 109	390 563
Avsättningar för pensioner/andra avsättningar	22 020	22 704	24 270	27 527	31 461
Långfristiga skulder	20 000	25 000	20 000	20 000	20 000
Kortfristiga skulder	72 186	59 226	66 600	61 760	69 245
Summa eget kapital, avsättningar och skulder	510 177	491 000	495 443	495 396	511 269



Investeringsbudget/plan 2018-2020

Investeringar

Varje nämnd och styrelse erhåller i samband med att kommunfullmäktige fastställer budget för de kommande verksamhetsåren med tillhörande planeringsår, investeringsramar för flerårsperioden.

Investeringsprojekt av principiell beskaffenhet eller annan större vikt kan erhålla fastställda budgetbelopp inom de angivna ramarna för respektive nämnd eller styrelse.

Kommunstyrelsen erhåller investeringsramar för respektive områden - fastigheter, gator, park/turism, vatten och avlopp, kommunstyrelsen övrigt, barn- och utbildningsnämnden, kultur- och fritidssektorn samt socialnämnden.

För att en investering ska få genomföras, förutom investeringsprojekt av principiell beskaffenhet, krävs ett beslut från kommunstyrelsen, varvid medel och starttillstånd hänvisas inom angiven investeringsram.

Särskilda riktlinjer för investeringar i Övertorneå kommun framgår av annat dokument.

	2018	2019	2020
Fastigheter	2 850	850	3 950
Gator	3 450	3 700	2 340
Park och turism	-	300	-
Vatten och avlopp	6 400	8 250	3 500
Kommunstyrelsen, övrigt	2 500	2 200	3 890
Barn- och utbildningsnämnden	250	2 410	-
Kultur- och fritidssektorn	950	1 100	800
Socialnämnden	2 600	700	950
Summa investeringar	19 000	19 510	15 430