



ÖVERTORNEÅ
KOMMUN

Budget 2024

Flerårsplan 2024-2026

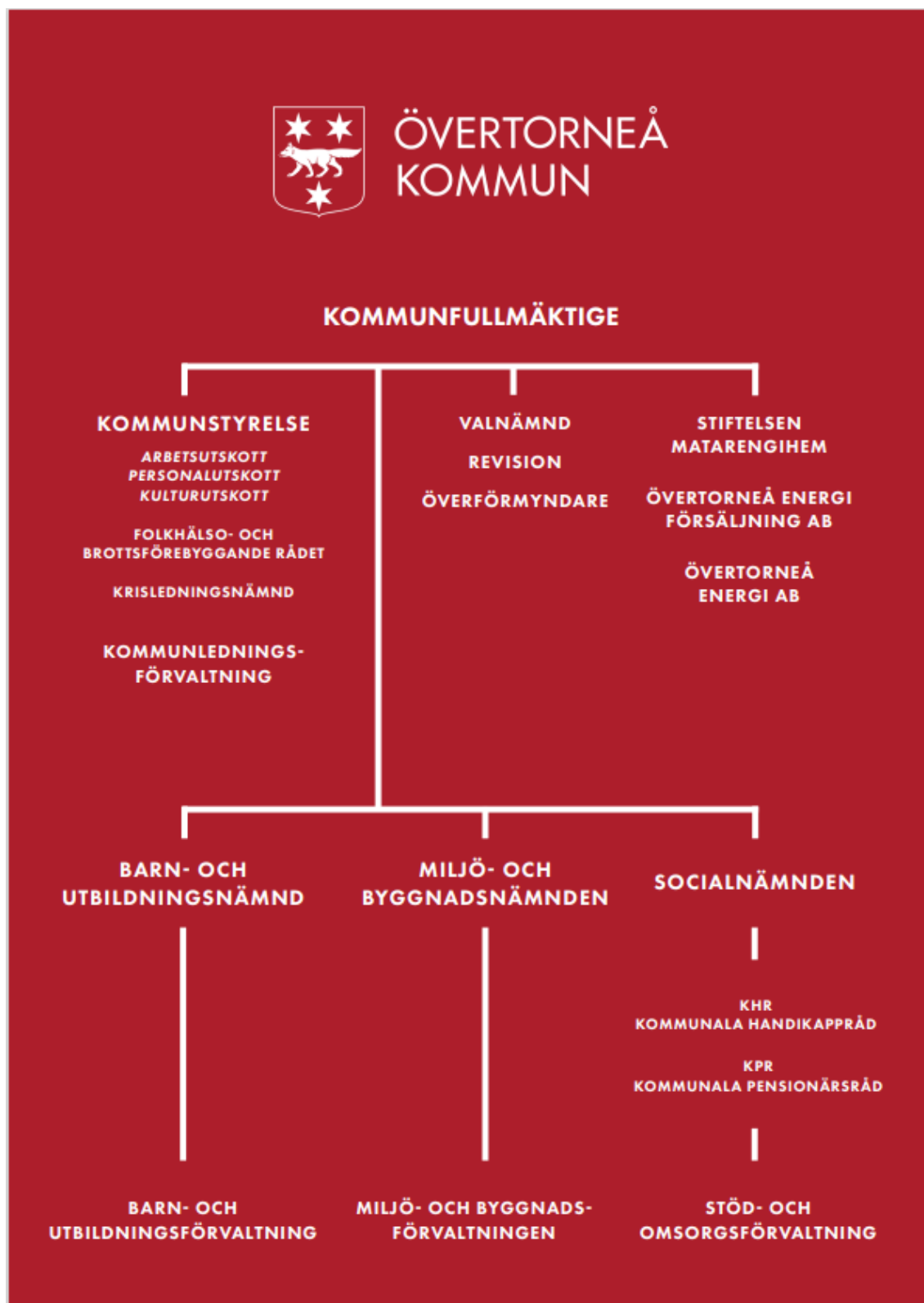
Kommunfullmäktige 24-06-17



Innehållsförteckning

1	Organisation	3
2	Inledning	4
3	Målstyrningsmodell	5
4	Målområden och prioriterade utvecklingsområden.....	8
5	Stödfunktioner.....	10
6	Ekonomisk plan.....	12

1 Organisation



2 Inledning

Kommunfullmäktige är kommunens högsta beslutande organ och fungerar som kommunens "riksdag". Kommunfullmäktige beslutar bl.a. om kommunens vision och övergripande mål samt om hur mycket skatt invånarna i kommunen ska betala. Kommunfullmäktige beslutar även om nämndernas verksamhetsmål. Kommunens medborgare röstar in förtroendevalda i Kommunfullmäktige. Kommunfullmäktige väljer i sin tur ledamöter och ersättare till Kommunstyrelsen och nämnder.

Budgeten och flerårsplanen är uppbyggd som sådan att den först beskriver vår målstyrningsmodell, vilken anger vår värdegrund, vision, målområden och övergripande mål. Därefter beskriver vi de övergripande processerna, det vill säga syftet med det arbete som ska bedrivas inom varje målområde. Under de övergripande processerna redovisar vi de av nämnder och styrelse föreslagna prioriterade utvecklingsområden vilka ska bidra till uppfyllelse av de övergripande målen. Därefter följer avsnittet god ekonomisk hushållning innehållande de finansiella målen. Dokumentet avslutas med det obligatoriska avsnittet ekonomisk plan och budget för 2025-2027 där vi redovisar de övergripande ekonomiska förutsättningarna, driftbudgeten för respektive nämnd samt resultat- och investeringsbudget/plan för de kommande tre åren.

3 Målstyrningsmodell



Målstyrningsprocess 2020-2035

Målstyrningsmodell

Denna målstyrningsmodell syftar till att skapa en "röd tråd" som utgår från värdegrund, vision och övergripande mål till nämndernas prioriterade utvecklingsområden samt aktiviteter på förvaltningsnivå. Kommunfullmäktige har även beslutat att denna målstyrningsmodell ska harmonisera med de av FN antagna hållbarhetsmålen, agenda 2030. Detta medför att Övertorneå kommuns arbetsprocesser i sin helhet ska kunna härledas till agenda 2030 målen.

Övertorneå kommuns värdegrund - *"Vi arbetar med att ständigt förbättra vår service till medborgarna utifrån rådande behov och i harmoni med en jämställd, ekonomisk och ekologisk hållbar utveckling"*.

Övertorneå kommuns vision 2035 - *"Övertorneå kommun är en attraktiv och hållbar kommun, med fokus på boende, miljö och näringsliv. Övertorneå kommuns verksamheter präglas av ett professionellt synsätt där vi tar ansvar för att medborgarna alltid är i fokus"*.

Målstyrningsmodellen är uppbyggd utifrån de av kommunfullmäktige fastställda fem övergripande målen. De övergripande målen ska bidra till att vision 2035 kan uppnås och utgör således grunden för den verksamhet som Övertorneå kommunkoncern ska bedriva under planperioden.

Övergripande mål

- Boende
- Arbetsstillfällena
- Hållbar utveckling
- Utbildning
- Kultur och fritid

Respektive nämnd, styrelse samt bolag och stiftelse har sedan i uppdrag att utarbeta prioriterade utvecklingsområden vilka ska syfta till att bidra till uppfyllelse av de övergripande målen. Varje förvaltning ansvarar sedan för att i samråd med berörd nämnd och styrelse besluta om vilka aktiviteter som ska genomföras för att uppnå de prioriterade utvecklingsområdena. Bedömningen av måluppfyllelsen utgörs av en sammantagen bedömning av framkomna resultat utifrån beslutade mått och indikatorer till de övergripande målen.

Övertorneå kommun antar årligen, i samband med budget och flerårsplanen, finansiella och övergripande mål för verksamheten och dessa följs sedan upp i förvaltningsberättelsen.

Mål ska föredras för respektive nämnd/styrelse och kommunfullmäktige

Fullmäktiges övergripande mål föreläggs i juni i det samlade dokumentet Budget 2025 och flerårsplan 2025-2027. Respektive nämnds och styrelsens fastställda prioriterade utvecklingsområden, aktiviteter och mått/indikatorer återfinns i respektive nämnds verksamhetsplanering.

Bedömning gällande genomförandegraden för aktiviteter och prioriterade utvecklingsområden redovisas i respektive nämnds och bolags delårsuppföljning. De utgör underlag för den samlade uppföljningen av de övergripande målen i delårsrapporten och årsredovisningen.

Föränderlig process

Mål- och resultatstyrning är en kontinuerligt pågående utvecklingsprocess, där mål, utvecklingsområden, aktiviteter och mått kan förändras över tid. Syftet med vår målstyrningsmodell är att skapa ett verktyg för att tillse att den demokratiska styrningsprocessen efterföljs och att den avspeglar den lokala politiska viljeinriktningen.

God ekonomisk hushållning

God ekonomisk hushållning definieras i 11 kap 6 § kommunallagen: "De finansiella mål som är av betydelse för en god ekonomisk hushållning ska anges. Budgeten ska även innehålla en plan för verksamheten under budgetåret. I planen ska det anges mål och riktlinjer som är av betydelse för en god ekonomisk hushållning."

Finansiella mål

- Soliditeten ska uppgå till minst 75% för kommunen och minst 50% för kommunkoncernen under planperioden.
- Investeringar ska färdigställas inom de av kommunfullmäktige tilldelade ramarna och självfinansieras om summan för enskild investering inte överstiger 10 MSEK.
- Årets resultat ska vara positivt innan finansnetto, för kommunen och kommunkoncernen.
-

Övertorneå kommun har haft goda resultat genom åren och har till följd av detta en god soliditet varför nollresultat kan accepteras under enstaka år, men det är inte ekonomiskt hållbart i längden att budgetera för noll- eller små positiva resultat. För att även på sikt kunna verkställa de finansiella målen och trygga en god ekonomisk hushållning bör Övertorneå kommun anpassa sina verksamheter och budgetera för högre resultatnivåer.

Budget och utfall i balans

För eventuella konflikter mellan mål och medel under arbetet med verksamhetsplaneringen för 2025-2027 gäller följande:

- Mål kan behöva modifieras eller att målpuppfyllelsen måste skjutas framåt i tiden.
- Förvaltning eller enhet får ej överskrida tilldelad budget utan särskilt beslut. Ett sådant beslut måste omfatta omfördelning av medel inom anvisad budgetram
- Budgetansvariga ansvarar fullt ut för att verksamheten bedrivs inom beslutade ramar.

Löne- och volymökningar utöver budget ska klaras genom effektiviseringar som godkänns av respektive nämnd. Det kan ske genom produktivitetsökning, sänkta ambitionsnivåer och översyn av verksamheter. Löneutrymme utöver ram kan också skapas genom friskare arbetsplatser och minskade sjukkostnader. Kommunstyrelsen beslutar om slutliga löneramar utifrån en helhetsbedömning för kommunen.

Budgeten bör upprättas så att intäkterna överstiger kostnaderna. Grundtanken med god ekonomisk hushållning är att dagens kommunmedborgare ska finansiera sin egen kommunala välfärd inklusive investeringar och pensionsåtaganden. Detta ska uppnås genom planering och styrning av kommunens ekonomi mot en resultatnivå som konsoliderar ekonomin över tiden. För att skapa förutsättningar för en god ekonomisk hushållning måste det finnas ett klart samband mellan mål, resursåtgång, prestationer, resultat och effekter. Dessa samband ska definieras i budget och verksamhetsplanering och följas upp och utvärderas i årsredovisning och delårsrapport.

Om bokslutet ändå uppvisar ett underskott ska kommunfullmäktige besluta om hur det egna kapitalet ska återställas inom tre år. För att klara ett utfall i balans ska alla nämnder göra prognoser två gånger per år och lämna till kommunstyrelsen. Nämnder som i sina prognoser befarar underskott mot budget ska redovisa en åtgärdsplan till kommunstyrelsen i samband med avlämnad rapport.

4 Målområden och prioriterade utvecklingsområden

Nämnders, styrelsens och förvaltningarnas arbete tar sin utgångspunkt i de fastställda övergripande processerna i målstyrningsmodellen. Vi har tidigare nämnt sju övergripande processer som utgår ifrån lika många målområden. Processerna beskriver syftet med de övergripande målen inom målområdet och anger således inriktningen för de av nämnder och styrelser beslutade prioriterade utvecklingsområden. Samtliga nämnder tar fram prioriterade områden för samtliga mål.

- Boende- Att stimulera och verka för tillkomsten av attraktiva boendeformer för alla

Prioriterade utvecklingsområden:

- Stimulera och främja tillskapande av olika typer av attraktiva boendeformer
- Verka för en god byggnadskultur samt en god och etiskt tilltalande landskapsmiljö
- Kunna erbjuda alternativa boendeformer om behov finns, samt verka för att befintliga boendeformer utvecklas
- Möjliggöra för boenden i attraktiva lägen

- Arbetstillfällen- Att verka för ökad tillväxt inom privat och offentligt näringsliv

Prioriterade utvecklingsområden;

- Främja nyföretagande och utveckla näringslivet
- Skapa möjligheter till fler arbetstillfällen i privat och offentligt näringsliv
- Etablera Övertorneå som en regional, nationell och internationell besöksdestination
- Övertorneå kommun ska upplevas som en attraktiv arbetsgivare

- Hållbar utveckling- Att med fokus på jämställdhet, arbeta för att tillgodose medborgarnas behov utan att äventyra kommande generationers möjligheter att tillgodose sina

Prioriterade utvecklingsområden;

- Jämställd medborgarservice
- Arbeta för att Övertorneå ska vara en trygg kommun att besöka och bo i
- Arbeta med insatser som stärker folkhälsan
- Öka andelen närproducerade livsmedel i de kommunala verksamheterna
- Hållbar avfallshantering
- Energoptimering
- Stimulera till ökad användning av kollektivtrafik
- Tillhandahålla ett robust VA-system
- Öka andelen elbilar i den kommunala organisationen
- Det kommunala fastighetsbeståndet ska optimeras för att säkerställa en god fastighetsekonomi
- Stärka individens möjligheter till en självständig och hållbar livsutveckling

- Utbildning - profilera sig som en framgångsrik utbildningsort

Prioriterade utvecklingsområden;

- Erbjud praktikerplatser till studerande inom nämndens verksamhetsområde
- Barn och elever i behov av stöd
- Måluppfyllelse i lärande
- Bidra till kunskapsförmedling och fri åsiktsbildning

- Kultur och fritid - Arbeta för ett tillgängligt och inkluderande kultur- och fritidsutbud

Prioriterade utvecklingsområden;

- Arbeta för ett rikt utbud av kultur- och fritidsaktiviteter för alla
- Lyfta våra minoriteter och minoritetsspråk, meänkieli och finska
- Kultur i skolan

5 Stödfunktioner

För att den kommunala organisationen ska kunna utföra alla tjänster gentemot medborgarna och uppfylla fastställda mål krävs att det finns en inre organisation som genom olika stödfunktioner kan bistå förvaltningarnas arbete mot medborgarna. De inre stödfunktionerna kan delas upp i tre huvudområden, kvalitet, attraktiv arbetsgivare och stabil ekonomi.

Kvalitet

En hög kvalitet kan uppnås genom att systematiskt planera och följa upp verksamheten. Ett kontinuerligt analysarbete behöver genomföras som grund för beslut, förändringar och förbättringar. En budget och styrprocess där fokus läggs på att i större utsträckning mäta och analysera resultatet av kvaliteten i våra tjänster som vi erbjuder våra medborgare, innebär ett bättre beslutsunderlag för våra förtroendevalda.

Med fokus på uppdrag och resultat samt med effektiva arbetsmetoder kan vi skapa värde för våra medborgare. Genom att tydliggöra nivån på service och tjänster kan rätt förväntningar byggas. Det personliga mötet är avgörande för kvaliteten på tjänsten. Fortlöpande mätningar och analyser, bland annat via Kommunens Kvalitet i Korthet (KKiK), SCB:s medborgarundersökning, egna enkäter och undersökningar används som grund för att utveckla och kvalitetssäkra våra aktiviteter så att resurser används på bästa sätt.

Avgörande för kvaliteten är medarbetarnas och ledningens kunskap, idéer och engagemang samt ett kommunikativt klimat som gynnar styrning, ledning, utveckling och ständiga förbättringar.

Attraktiv arbetsgivare

Kommunens verksamhet består i huvudsak av tjänsteproduktion. Här har medarbetarna en nyckelroll då det är de som utför och förmedlar tjänsten i mötet med invånare, brukare och kunder. Att samtliga medarbetare vet vilka mål som ska uppnås samt att de med sin kompetens och sina idéer bidrar till att uppfylla Övertorneås vision för framtiden, är en förutsättning för att verksamheten ska nå sina resultat och utvecklas i rätt riktning.

För att locka och behålla kompetens har kommunen en god arbetsmiljö som främjar hälsa, visar tillit, ger utvecklingsmöjligheter och stimulerar till nya idéer. Medarbetare ges ansvar och bidrar med sina kunskaper och idéer till utveckling av verksamheterna.

Tillsammans med ett gott ledarskap som präglas av helhetssyn och delaktighet, där kompetens tas tillvara och där fokus ligger på mötet och verksamhetens resultat för invånare, brukare och kunder finns det goda förutsättningar att bibehålla och locka nya medarbetare till Övertorneå kommun.

Stabil ekonomi

En förutsättning för att kunna bedriva en bra verksamhet är en stabil ekonomi där intäkter och kostnader är i balans, inklusive driftskonsekvenser för investeringar och långsiktiga åtaganden. Effektivt resursutnyttjande och en god ekonomistyrning ger en stabil ekonomi.

Genom ett tydligt uppdrag och fokus på resultat skapar kommunen en modern organisation där mötet med kunden och brukaren alltid står i centrum. Bra ledarskap gynnar kreativitet och innovation. Fungerande kommunikation ger tydlighet och samsyn

om de mål som organisationen ska nå.

Stora delar av det kommunala uppdraget styrs av lagar och regler. En effektiv inre organisation avgör hur långt man kan nå med tillgängliga resurser och hur arbetet utförs inom verksamheterna.

En god ekonomistyrning på alla nivåer är en förutsättning för att bedriva en bra verksamhet. Långsiktig planering och en stabil ekonomi gör det möjligt att kunna satsa långsiktigt, hantera nya förutsättningar och klara konjunktursvängningar. På både kort och lång sikt är det av yttersta vikt att ha balans mellan intäkter och kostnader samt fokusera på driftskonsekvenser av investeringar och långsiktiga åtaganden. Varje generation ska bära sina kostnader, vilket kräver stort ansvarstagande och god budgetdisciplin.

Alla verksamheter ska drivas på ett ändamålsenligt och kostnadseffektivt sätt. Varor, tjänster och lokaler ska anskaffas affärsmässigt utifrån verksamheternas resursbehov och med miljömässigt och socialt ansvarstagande. Det ska finnas tydligt samband mellan resultat och resursåtgång. Skattepengarna ska användas för invånarnas bästa och alltid där de gör största möjliga nytta.

6 Ekonomisk plan

Samhällsekonomisk utveckling

De ekonomiska utmaningarna för kommuner kvarstår fortfarande och resultaten fortsätter att falla. Trots att resultatet 2023 blev relativt starkt hade 69 kommuner underskott. De fortsatt höga pris- och räntenivåer pressar kommuners ekonomi samtidigt som skatteunderlaget väntas öka långsammare än på många år. Resultaten fortsätter att falla till historiskt låga nivåer 2024.

Hög inflation i både omvärld och nationellt har präglat samhällsekonomin under en tid. Men 2024 dämpas inflationen i flertalet av världens ekonomier och stabiliseras nära inflationsmålen. Det förbättrade ekonomiska läget får flera centralbanker att sänka styrräntorna. Det gör att den globala efterfrågan gynnas, men stimulansen blir liten jämfört med föregående års åtstramning. De högre prisnivåerna ligger kvar och det tar tid innan räntesänkningarna ger full effekt, den globala tillväxten tar därför fart först 2025.

Trots ovanligt stora pensionsinkomster, till följd av högt prisbasbelopp ökar skatteunderlaget 2024 mycket svagt. Däremot beräknas skatteunderlaget växa snabbare än det historiska genomsnittet under 2025-2027, till följd av en stor ökning av antalet arbetade timmar när arbetslösheten minskar.

Utvecklingen i Övertorneå kommun

Befolkningsutvecklingen

Den historiska utvecklingen i Övertorneå Kommun visar att den stora minskningen är i åldersgruppen 0-64, medan antalet i åldersgruppen 65 år och äldre ökar. Men år 2023 i jämförelse med 2022 visar att antalet 0-15 år har ökat, medans åldersgruppen 65+ har minskat.

Befolkningsförändring de senaste åren

Den 31 december 2023 var kommunens invånarantal 4 088 personer. I beräkningarna för skatteintäkter och statsbidrag 2025 utgår vi från en minskning av 20 personer per år. I beräkningarna 2026-2027 utgår vi från samma befolkningsminskning.

År	Födda	Avlidna	Inflyttade	Utflyttade	Antal invånare
2023	30	75	197	183	4088
2022	22	75	191	238	4119
2021	34	68	216	189	4 211
2020	23	61	189	232	4 217
2019	34	68	181	260	4 299

Målgruppen för den kommunala verksamheten är främst barn, ungdomar och äldre. Förändringar i dessa åldersgrupper påverkar därmed de kommunala kostnaderna i betydligt högre grad än förändringar i övriga ålderskategorier.

Ålder	0-6 år	7-17 år	18-24 år	25-44 år	45-64 år	65-79 år	80+ år	Totalt antal inv.
2023		538*	287*	695	1004	1564*		4088
2022		531*	307*	672	1 029	1 580*		4 119
2021		556*	322*	693	1 081	1 559*		4 211
2020	212	418	262	664	1 120	1 142	399	4 217
2019	223	426	298	689	1 163	1 103	397	4 299

* åldersgrupper 0-15 år, 16-24 år, 65+ år

Arbetsmarknaden

Den nedåtspiral för global konjunktur som inleddes med inflationschocken 2022–2023 syns nu alltmer i arbetsmarknader världen över. Många arbetsgivare har behållit den fasta personalen så länge som möjligt, till skillnad från vid tidigare konjunkturer, därför blev genomsnittet för antalet sysselsatta högre 2023 än 2022. Under 2024 väntas fler företag minska sin personalstyrka och antalet sysselsatta faller. Arbetslösheten stiger därmed till 8,5 procent som genomsnitt för 2024. När efterfrågan och BNP ökar under 2025 kommer medel arbetstiden att öka. Därefter ökar även sysselsättningen. År 2026 väntas en hög sysselsättningstillväxt och 2027 väntas nå samma nivå som 2023.

Arbetslösheten i Övertorneå ligger för 2023 ligger på 4,6 %. 2,9 % lägre än medel i Sverige som är 7,5%. Den har även minskat mot 2022 då arbetslösheten i Övertorneå var 5,5%

Strukturomvandlingar

Den pågående krisen driver även fram strukturomvandlingar på arbetsmarknaden rörande bland annat digitalisering och automatisering vilket ställer ytterligare krav på kompetens. Detta i kombination med länets befintliga problematik gällande att hitta rätt kompetens vid rekrytering skapar stora utmaningar på arbetsmarknaden. För att hantera strukturomvandlingen och bemöta rekryteringsproblematiken måste möjligheten till kompetensutveckling, utbildning och omställning erbjudas och användas.

Att utöka kapaciteten inom utbildningssystemet, så att fler arbetssökande kan utbilda sig i syfte att stärka sin konkurrenskraft på arbetsmarknaden, är centralt för att hantera krisen och klara bemanningsfrågan.

Obalanser på arbetsmarknaden som påverkar Övertorneå

- Stora pensionsavgångar under de kommande tio åren
- Kompetensbrister bland de arbetssökande
- Fortsatt större ut- än inflyttning bland unga och välutbildade
- Fortsatt höga ohälsotal

Övertorneå kommuns rekryteringsbehov

Fram till 2033 kommer cirka 150 anställda uppnå åldern 65 år. Behovet av kompetens kommer att vara stort inom i princip alla verksamheter.

Rekryterings-behov Yrke/år	2024-2028	2029-2033	Totalt 2024-2033
Förskollärare, fritidspedagoger, barnskötare, assistenter och lärare	21	24	45
Sjuksköterska, rehab	3	2	5
Undersköterska, personliga assistenter, handledare	31	28	59
Lokalvårdare, vaktmästare, VA-maskinist, kock	5	8	13
Administration, tjänstemän, chefer	13	15	28
	73	77	150

Skattekraften

Medelskattekraften i Sverige 2024 är 251,4 tkr per invånare, jämfört för Norrbotten som är 250 tkr per invånare. Skattekraften beräknas som skatteunderlag i kronor per invånare vid taxeringsårets ingång. Övertorneå ligger på näst sista plats i Norrbotten med 212,8 tkr. Listan toppas av Gällivare med 288 tkr.

Systemet för kommunalekonomisk utjämning är utformat för att skapa likvärdiga ekonomiska förutsättningar för alla kommuner att tillhandahålla sina invånare likvärdig service oberoende av kommuninvånarnas inkomster och andra strukturella förhållanden. Det innebär att kommuner med låg skattekraft får bidrag via inkomstutjämning.

Utdebitering

Övertorneå kommuns skattesats är 21,75 kronor, med det är kommunen lägst i länet. Högsta skattesatsen i länet har Arjeplog på 23,50 kronor. Medelskattesatsen i Norrbotten är 22,57 kronor.

Utjämningssystemet kompenserar inte för den delen av skatteintäkterna som är hänförlig till låg skattesats.

Analys av Övertorneå kommun

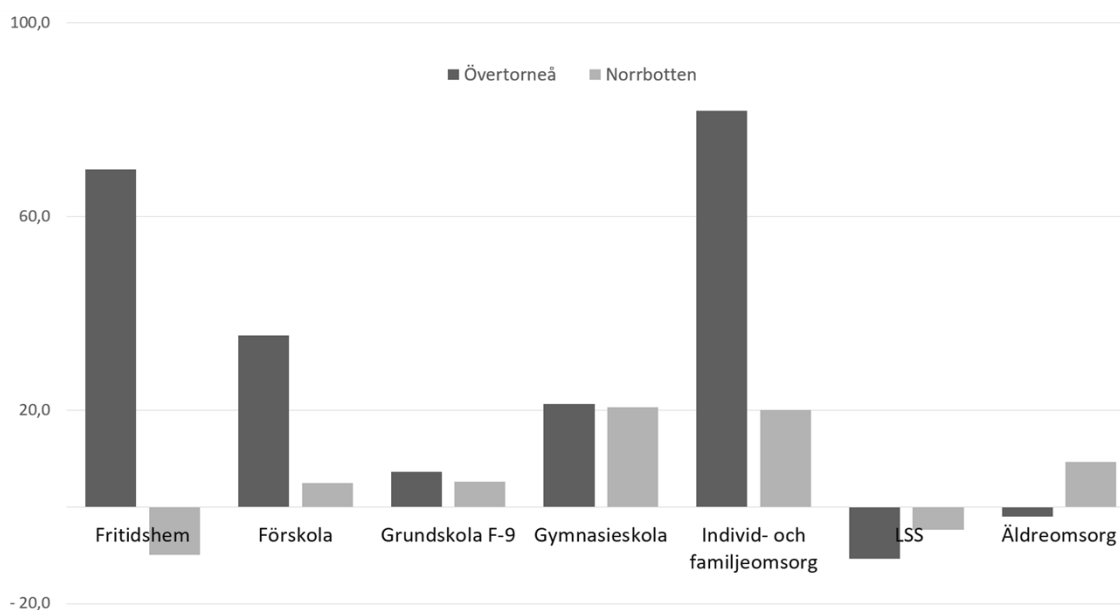
För att få en bild av Övertorneå kommuns ekonomiska läge samt hur mycket som satsas inom olika verksamhetsområden finns olika externa rapporter att ta del av. Exempelvis går det att hitta nyckeltal för "Vad kostar verksamheten i din kommun" i databasen på www.kolada.se. Siffrorna för 2023 finns inte att tillgå än utan dessa presenteras först under hösten 2024, varför de uppgifter som redovisas i diagrammet nedan avser 2022.

Vad kostar verksamheten i din kommun

Nedanstående diagram ger en översiktlig bild över olika verksamheters kostnadsbild i jämförelse med andra kommuner i Norrbotten.

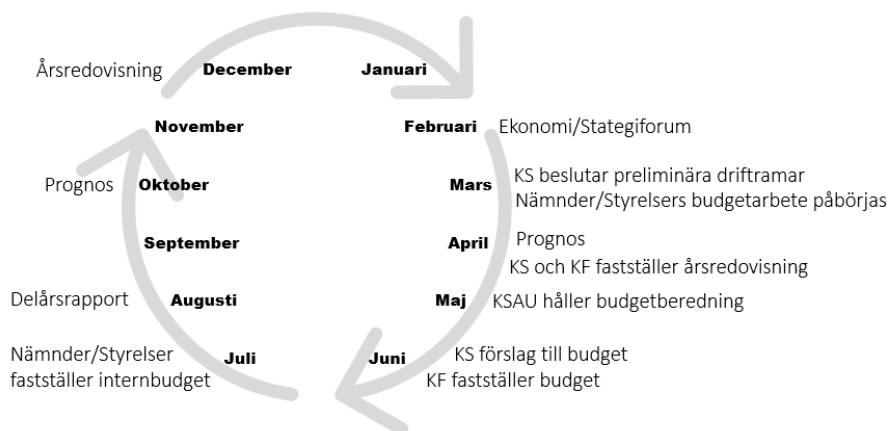
Referenskostnaden är den kostnad som kommunen skulle ha om man bedrev verksamheten vid en genomsnittlig avgifts-, ambitions- och effektivitetsnivå och med hänsyn till de egna strukturella faktorerna enligt kostnadsutjämningen.

Nettokostnadsavvikelsen beräknas som skillnaden mellan nettokostnad och referenskostnad (i %) och visar om kostnadsläget är högt eller lågt, givet förutsättningarna. En positiv avvikelse innebär att kommunen har en kostnadsnivå som är högre än vad strukturen motiverar, en negativ avvikelse visar det omvända.



De områden där Övertorneå kommun ligger högt i kostnader i jämförelse med referenskostnaden och jämfört med andra kommuner i Norrbotten är inom fritidshem, förskola, grundskola och individ- och familjeomsorg. När det gäller LSS och äldreomsorg ligger nettokostnadsavvikelsen lägre än Norrbottens kommuner.

Ekonomiprocessen



Budgetprocessen

Kommunens verksamhetsplanering startar i februari året före verksamhetsåret. Det inleds vanligtvis med ett ekonomi- och strategiforum där verksamheterna presenteras i form av nulägesanalyser och ekonomiska förutsättningar. Därefter tilldelar kommunstyrelsen i mars året före verksamhetsåret preliminära nettodriftramar till nämnder och styrelser för nästkommande budgetår. Under perioden mars till och med maj pågår budgetarbetet hos respektive nämnd och styrelse utifrån de ramar som tilldelats. I maj hålls sedan två budgetberedningar med kommunstyrelsens arbetsutskott där ekonomiska förutsättningar revideras, samtidigt som prioriterade områden, nuläget och vad som tidigare gjorts i förvaltningarna presenteras.

Kommunstyrelsens förslag till kommunfullmäktige om budget och flerårsplan för nästkommande år tas i juni. Beslut om budgetramar, skattesats, vision och övergripande mål med inriktning på god ekonomisk hushållning antas av kommunfullmäktige i juni året före verksamhetsåret. Slutligt beslut gällande skattesats antas av

kommunfullmäktige senast i november året före verksamhetsåret.

Så snart som möjligt efter kommunfullmäktiges budgetbeslut fastställer nämnder och styrelser sina interna budgetar och verksamhetsplaner för nästkommande år.

Budgetförutsättningar

Övertorneå kommun redovisar 2023 ett negativt resultat före finansnetto på -7,2 mkr, men, med en positiv utveckling på kapitalförvaltningen, ett positivt resultat efter finansnetto på 10,8 Mkr.

En viktig förutsättning för god ekonomisk hushållning är att det råder balans mellan löpande intäkter och kostnader. I längden är det inte förenligt med god ekonomisk hushållning att ligga över 100 procent för nyckeltalet verksamhetens nettokostnader i förhållande till skatter och bidrag. För 2023 uppgick balanskravsresultatet till 0 mkr, efter att resultatutjämningsreserven använts med 6,8 mkr.

Viktiga förändringar för budgetförutsättningarna i år är att prognosen för PO-påslaget minskar jämfört med 2024, från 47,18% till 41,44%. Vi har räknat med riktade bidrag i budgeten vilket är en risk, då vi inte fått beslut på alla bidrag. Både 2024 och 2025 har vi riktade bidrag på 19,7 mkr inräknat i budget. Detta medför, förutom en risk, att vi inte har utrymme för oförutsedda händelser. Löneökning är beräknad 3,5% för 2025. Skattesatsen är oförändrad och det är räknat på en minskning av invånare med 20 personer per år. Avskrivningar är medräknade i budgetramarna. I ramarna för 2026 och 2027 är det räknat med ett överskott motsvarande 2 procent av skatteintäkter och statsbidrag.

Arbetet med att anpassa kostnaderna pågår ständigt och med en fortsatt minskning av invånarantalet behövs det åtgärder.

Budgetramar

Kommunstyrelsen föreslog inför Kommunfullmäktige den 17 juni följande ramar för nämnder och styrelsen, vilket Kommunfullmäktige biföll. Ramarna är beräknade utifrån skatteprognosen 2024-04-26 och procentuellt mot utfallet 2023.

Belopp i Mkr	2025	2026	2027
Kommunfullmäktige	0,8	0,8	0,8
Revision	0,7	0,7	0,7
Överförmyndare	1,0	1,0	1,1
Kommunstyrelsen	80,5	80,2	81,8
Samhällsbyggnadsnämnden	4,3	4,3	4,3
Barn- och utbildningsnämnden	118,2	116,3	118,6
Socialnämnden	170,2	168,2	171,6
Totalt Mkr	375,7	371,5	378,9

Budgeten för 2025 har ett överskott med 1,3 mkr vilket är 0,3% av skatteintäkter och generella bidrag. För att ha en god ekonomisk hushållning (inklusive 2% resultat av skatter och generella bidrag) bör åtgärder på minst 6,2 mkr göras. Detta kan göras genom skattehöjning, större strukturella förändringar, intäkts- och taxehöjningar och

reducering av "frivillig verksamhet". Kommunfullmäktige kan även besluta om att använda resultatutjämningsreserven vilket är en kortsiktig lösning för 2025. Resultatutjämningsreserven användes med 6,8 mkr 2023 och Kommunfullmäktige beslutade att använda resultatutjämningsreserven för 2024 med högst 8,9 mkr för att få en noll budget.

Strukturella förändringar tar tid och det är inte troligt att de hinner få fullt genomslag till 2025. För att få en budget i balans och god ekonomisk hushållning de kommande åren bör strukturella åtgärder ses över snarast för att klara kommande år.

De flesta investeringarna finns inom Kommunstyrelsen och om vi ökar investeringarna bör även Kommunstyrelsens ram höjas.

I budgeten har samtliga nämnder räknat på en snäv budget och det finns inte plats för några oförutsedda händelser. Med nuvarande verksamheter går det inte att minska kostnaderna ytterligare utan att göra några större förändringar i organisationen.

De föreslagna budgetramarna innebär följande;

Behov av genomgång av samtliga nämnder och styrelser kvarstår inför 2026-2027 då det kommer att krävas ytterligare strukturella åtgärder för att nå en budget i balans kommande år.

Kostnaderna för löneökningar har räknats till 3,5 % för 2025.

Disponering av resultatutjämningsreserven

Enligt kommunallagen får medel från en resultatutjämningsreserv (RUR) användas för att utjämna intäkter över en konjunkturcykel. När detta får göras måste framgå av de egna riktlinjerna för god ekonomisk hushållning. Enligt Övertorneå kommuns riktlinjer kan resultatutjämningsreserven användas om det uppstår stora svårigheter att uppfylla balanskravet på ett ansvarsfullt sätt för att kunna göra nödvändiga strukturella förändringar i verksamheten. Därmed ges möjlighet att utjämna hastiga förändringar i de ekonomiska förutsättningarna mellan åren.

De strukturella förändringar som bör ske under de kommande åren medför med största sannolikhet ökade omställningskostnader vilket kan innebära att nämnder äskar om att använda medel från resultatutjämningsreserven (RUR) för vidtagna åtgärder om kommunen redovisar ett negativt resultat på helår. Beslut för varje enskilt år fattas av kommunfullmäktige i samband med att årsredovisningen godkänns i april påföljande år.

Löneökningar

I budgeten avsätts medel för löneökning som kommer av innevarande och kommande budgetårs beräknade lönerevision. Budget motsvarande löneökningen har fördelas ut till samtliga nämnder. I det fall löneökningen blir större än beräknat belopp får respektive nämnd hantera det inom tilldelad budgetram.

Kapitalkostnader

Begreppet kapitalkostnader avser primärt avskrivningskostnader eftersom internränta inte längre debiteras. Kapitalkostnaderna beräknas enligt så kallad nominell metod, vilket innebär att årlig avskrivning beräknas på investeringens anskaffningsvärde utifrån dess ekonomiska livslängd.

Personalkostnader

Arvoden till förtroendevalda som fullmäktige fastställt i arvodesreglementet innebär att

arvode utbetalas för sammanträde/förrättning, ersättning erhålles för ordförandeskap och ekonomisk kompensation erhålles för inkomstbortfall. Arbetsgivaravgifterna 2025 för kommuner uppgår preliminärt till 41,4 procent, fördelade med 31,42 procent på arbetsgivaravgifter enligt lag, 0,2 procent på avtalsförsäkringar samt 9,8 procent på kollektivavtalad pension. Budgeterade po-påslag är därmed enligt nedan:

- Förtroendemän och uppdragstagare 41,4 %
- Arbetstagare med kommunalt reglerade löner 41,4 %

Interna kostnader/ersättningar

Kommunens förvaltningar köper och säljer tjänster till varandra. Enligt riktlinjer som fastställs av kommunfullmäktige ska förvaltningarna sinsemellan komma överens om omfattningen och storleken på ersättningen. Skriftliga överenskommelser bör upprättas för att undvika oklarheter.

Interna hyror

Kommunen tillämpar centraliserad fastighetsförvaltning, vilket innebär att kommunstyrelsen och tekniska enheten svarar för drift och underhåll av kommunens samtliga fastigheter. Förvaltningarna hyr sedan från tekniska enheten erforderliga lokaler och betalar intern hyra. Hyresvillkoren fastställs efter överläggningar mellan parterna och hyresavtal upprättas. Hyornas storlek baseras på överenskommen volym (antal m², lokalvårdsfrekvens med mera), driftkostnad, kapitalkostnad samt underhåll som motsvarar självkostnaden.

Finansiella intäkter och kostnader

Finansnettot består av intäkter i form av ränta på bankmedel, avkastning från extern kapitalförvaltning, kommunal borgensavgift samt övriga finansiella intäkter. Kostnadssidan innehåller räntekostnader, kostnader för kravhantering samt eventuella förluster från kapitalförvaltningen.

För 2025 budgeteras kapitalförvaltningen generera finansiella intäkter om 8 mkr, detta till följd av de nya riktlinjerna för kapitalförvaltningen som antagits med ambitionen att låta medel överskjutande vad som krävs för att trygga pensionsskulden arbeta för att få in mer avkastning i resultatet. Enligt tidigare resonemang har finansnettot årligen budgeteras till noll, då det ansetts vanskligt att budgetera med överskott till följd av den stora osäkerheten på finansmarknaden.

Taxor och avgifter

Taxor och avgifter fastställs av kommunfullmäktige på förslag från respektive nämnd/styrelse.

Finansiell analys

Den finansiella analysen ska visa på vilken balans kommunen har mellan sina intäkter och kostnader under året och över tiden samt den kapacitet kommunen har att möta finansiella svårigheter på kort och lång sikt. Analysen ska även visa på årets resultat, hur det uppstått och hur tendenser och obalanser påverkar kapaciteten.

Investeringsutvecklingen ska också analyseras. En kommuns resultat påverkas också av olika risker, därför bör analysen innefatta vilken kontroll kommunen har över den ekonomiska utvecklingen.

Nettokostnader

Med verksamhetens nettokostnader avses kostnader minus intäkter i den löpande verksamheten hos nämnder och styrelser inklusive avskrivningar av anläggningstillgångar.

Nettokostnadsutveckling

Nettokostnadernas andel av skatteintäkter och utjämningsbidrag visar hur stor del av intäkterna som går till den löpande verksamheten.

	Redovisning 2023	Prognos 2024	Budget 2025	Plan 2026	Plan 2027
Procent, %	102,0	106,6	103,0	100	100

I en sund ekonomi finns en följsamhet mellan nettokostnadsökningarna jämfört med skatteintäktsökningen. Nettokostnaderna bör inte öka mer än skatteintäkterna. En tumregel är att procentsatsen bör ligga mellan 98-99 %, beroende på kommunens finansiella ställning, för att på lång sikt uppnå god ekonomisk hushållning. Övertorneå kommun har haft en stark finansiell ställning och har därför kunnat nöja sig med nollresultat för enstaka år för att göra satsningar som på sikt beräknas leda till bättre ekonomiska förutsättningar. Med 2023 års resultat i åtanke, där 6,8 mkr togs från RUREn, och även 2024 års prognos, där 8,9 mkr redan är godkänt att tas från RUREn men där prognosen pekar mot ett betydligt sämre resultat för helåret 2024, är prognosen att RUREn kommer att ha minskat avsevärt till 2025. Detta i kombination med en rad år av hög investeringstakt där kommunens likviditet drastiskt minskat resulterar i att kommunens tidigare starka finansiella ställning försvagas.

Investeringar

Nettoinvesteringarnas andel av skatteintäkter och statsbidrag framgår av nedanstående tabell. Till finansiering av investeringar avsätts medel på i genomsnitt 29,6 Mkr per år under planperioden 2025-2027.

	Redovisning 2023	Prognos 2024	Budget 2025	Plan 2026	Plan 2027
Nettoinvesteringar, mkr	33,4	39,2	25,6	47,6	15,6
Nettoinvesteringar, andel av skatteintäkter och statsbidrag, %	9,2%	10,8%	6,9%	12,8%	4,1%

Årets resultat

För att nå en budget i balans måste strukturella åtgärder vidtas. Förvaltningarna har i de preliminära verksamhetsplanerna för perioden föreslagit flera sparåtgärder som ger effekt på längre sikt.

	Redovisning 2023	Prognos 2024	Budget 2024	Budget 2025	Plan 2026
Årets resultat i mkr	10,8	-18,8	-8,9	1,3	0,0

Soliditetsutvecklingen

Soliditeten är det viktigaste måttet på kommunens ekonomiska styrka på lång sikt. Det anger hur stor del av de totala tillgångarna som kommunen finansierat med egna medel, det vill säga det egna kapitalet i förhållande till de totala tillgångarna. Faktorer som påverkar soliditeten är resultatutvecklingen och tillgångarnas förändring. Kommunen har en hög soliditet, även med pensionsskulden inräknat. Enligt det finansiella målet bör soliditeten inte understiga 75 %. Per bokslut 2023-12-31 uppgick soliditeten till 83,8%, och har per bokslutsdag under de fem senaste åren i följd aldrig legat under 79,1%. Den höga investeringstakten i kombination med noll-resultat alternativt minusresultat kan dock komma att urholka soliditeten på sikt, då investeringar ökar tillgångarnas totala värde samtidigt som noll- alternativt minusresultat bidrar till att hålla det egna kapitalet

oförändrat alternativt minska det, och därigenom påverkar förhållandet mellan det egna kapitalet och tillgångarnas totala värde till det sämre.

Upplåning

Kommunens låneskuld har minskat och uppgår nu till 1,6 mkr, avseende finansiell leasing. Investeringsnivån har de senaste åren varit relativt hög samtidigt som resultaten exklusive avkastningen på kapitalförvaltningen varit låga. Investeringsnivån har påverkan på likviditeten. Beroende på i vilken takt investeringarna görs framöver kan behov uppstå av att uppta nya lån. På grund av att likviditeten gått ner och den fortsatt relativa höga investeringstakten har behovet av upplåning blivit allt mer aktuellt.

Kapitalförvaltningen

Sedan 1998 har kommunen extern kapitalförvaltare av likvida medel. Kommunens externa kapitalförvaltare är sedan slutet av 2023 Nordea.

Övertorneå kommun har avsatt kapital för att minska likviditetsmässiga påfrestningar som primärt kommer av kommunens pensionsåtagande som för närvarande redovisas som en ansvarsförbindelse. Förvaltningen av tillgångarna skall ske under betryggande säkerhet i enlighet med god sed på finansmarknaden. Kommunfullmäktige beslutade enligt Kommunstyrelsens förslag att ändra riktlinjerna för kapitalförvaltningen. Vi behåller medel för att säkra pensionsskulden i en pensionsförvaltning med relativt låg risk. Överskjutande del placeras i en framtidsfond med högre risk, placerat i aktier. Syftet är att det ska skapa en hög långsiktig avkastning som kan nyttjas i kommunens verksamhet.

Marknadsvärdet på portföljnehavet uppgick 2023-12-31 till 219,9 mkr.

Pensionsåtaganden

Kostnaderna för kommunens pensionsutbetalningar avseende de äldre pensionerna, vilka ligger i ansvarsförbindelsen, beräknas under planperioden uppgå till 22,9 mkr.

Från och med december 2017 har Övertorneå kommun valt att försäkra bort en del av pensionsskulden som var avsatt i balansräkningen, samt att allt nyintjänande framöver betalas in löpande till försäkringen. Kommunen bygger således inte upp någon ny skuld som flyttas till nästkommande generation. Kostnaden för nyintjänande i FÅP (förmånsbestämd ålderspension) förväntas öka kraftigt under de kommande åren. Kostnaden uppkommer då fler individer får pensionsunderlag som överstiger gränsen för FÅP (7,5 inkomstbasbelopp).

Borgensåtaganden

Kommunens borgensåtagande är till största delen gentemot de kommunala bolagen. Per 2023-12-31 uppgick borgen gentemot Stiftelsen Matarengihem till 68,3 mkr, Övertorneå Energi AB till 45,0 mkr, Övertorneå Energi Försäljning AB till 28,3 mkr och Brf Väktaren 4 mkr.

Balanskravet

Enligt 11 kap 5 § kommunallagen ska budgeten upprättas så att intäkterna överstiger kostnaderna (visst undantag medges). Vidare anges i 11 kap 12 § kommunallagen "Om balanskravsresultatet enligt 11 kap. 10 § lagen (2018:597) om kommunal bokföring och redovisning för ett visst räkenskapsår är negativt, ska det regleras under de närmast följande tre åren. Fullmäktige ska anta en åtgärdsplan för hur regleringen ska ske. Beslut om reglering ska fattas senast i budgeten det tredje året efter det år då det negativa balanskravsresultatet uppkom. *Lag (2018:600).*"

Resultatbudget

Mkr	Redovisning 2023	Budget 2024	Budget 2025
Driftbudgetens nettokostnader	-343,2	-343,1	-356,5
Pensioner, utbetalningar	-9,2	-9,6	-9,6
Avskrivningar	-19,8	-19,1	-19,4
Verksamhetens nettokostnader	-372,2	-371,8	-385,2
Skatteintäkter	202,4	205,4	214,3
Generella stats- och utjämningsbidrag	162,5	157,0	161,3
Summa skatter och bidrag	364,9	362,4	375,6
Resultat före finansnetto	-7,2	-9,4	-9,6
Finansiella intäkter	18,5	1,4	11,9
Finansiella kostnader	-0,5	-1,1	-1,0
Summa Finansnetto	18	0,3	9,8
Årets resultat	10,8	-9,1	1,3

Investeringsbudget/plan

Kommunens sammantagna investeringar ska finansieras med sedvanligt finansiellt kassaflöde, vilket beräknas utifrån årets resultat, årets avskrivningar, årets investeringar och eventuella upplåningar eller amorteringar. Kassaflödet ska hållas på en nivå som tryggar verksamhetens likvida utflöde i 30 dagar samt som bidrar till att uppnå det finansiella målet om 75% soliditet. Vid omfattande investeringsbehov som inte kan finansieras av motsvarande kassaflöde kan Kommunfullmäktige besluta om tillåten upplåningsnivå hos Kommuninvest. Kommunfullmäktige beslutar om antagande av investeringsbudget. Kommunstyrelsen informeras om större förändringar i beslutade investeringar löpande under budgetåret. Vid avslut av investeringsprojekt tas efterkalkyler fram i dialog mellan projektansvarig och ekonomi, och presenteras till politiken.

Inga investeringsbudgetar rullar per automatik över år om det inte direkt vid beslutet framgår att det är ett flerårigt projekt. De investeringar som har beslutats under ett år men inte hunnit genomföras under aktuellt år ska begäras på nytt inför nästkommande år, detta för att förhindra att investeringsbudgeten överstiger den investeringstakt som kassaflödet tillåter. I fall där investeringar påbörjats men inte avslutats enligt tidsplan vid ett årsskifte ska projektansvarig informera Kommunstyrelsen om detta och begära fortsättning.

Förslagna investeringar redovisas nedan summerat för områdena fastigheter, gator, vatten och avlopp, renhållningen, kultur och fritid, barn- och utbildningsnämnden och socialnämnden. För den kommande treårsperioden bedöms de största investeringarna fortsatt finnas inom områdena fastigheter samt vatten och avlopp.

För 2025 föreslås bl.a. följande investeringar. Inom fastigheter finns förslag på investeringar avseende bl.a. byte av belysningsarmaturer till LED och investeringsåtgärder i Övertorneå sim- och sporthall. Inom gator finns förslag på att bygga ett maskintälthall. Inom vatten och avlopp finns fortsatt behov av investeringar i

Va-nätet bl.a. genom utbyggnad till Neistenkangas, utbyggnader och upprustning av reningsverk samt förstärkningsåtgärder i teknisk infrastruktur. Kultur och fritid planerar bl.a. för investeringar till Konstens väg, barn och utbildningsnämnden önskar uppdatera arbets- och lärverktyg i form av nya datorer och smartboards och socialnämnden investerar fortsatt i det nya verksamhetssystemet, Pulsen Combine.

Mkr	2025	2026	2027
Fastigheter	2,8	2,6	0,6
Gator	0,9	0,0	0,0
Vatten och avlopp	15,5	44,0	15,0
Renhållningen	4,9	1,0	0,0
Kultur och Fritid	0,6	0,0	0,0
Barn- och utbildningsnämnden	0,4	0,0	0,0
Socialnämnden	0,5	0,0	0,0
Summa investeringar	25,6	47,6	15,6

Vid akuta investeringsbehov som uppstår efter att investeringsbudgeten är beslutad ska ett tilläggsanslag begäras hos Kommunfullmäktige. Om möjligt kan Kommunstyrelsen besluta att finansiera tilläggsanslag via omfördelning inom befintlig investeringsram, till exempel om en eller flera investeringar gått under budget.