



OVERTORNEA
KOMMUN

Årsredovisning 2021



Innehållsförteckning

| | |
|---|-----------|
| Vår berättelse | 3 |
| Kommunledningen har ordet..... | 3 |
| Förvaltningsberättelse | 4 |
| Översikt över verksamhetens utveckling | 4 |
| Fem år i sammandrag..... | 4 |
| Den kommunala koncernen | 6 |
| Viktiga förhållanden för resultat och ekonomiska ställning | 7 |
| Befolkningsutveckling..... | 8 |
| Arbetsmarknad..... | 9 |
| Utbildning..... | 10 |
| Vård och omsorg..... | 10 |
| Hållbarhet..... | 10 |
| Väsentliga risker och osäkerhetsfaktorer..... | 11 |
| Pensionsförpliktelser..... | 11 |
| Händelser av väsentlig betydelse | 12 |
| Styrning och uppföljning av den kommunala verksamheten | 13 |
| God ekonomisk hushållning och ekonomisk ställning | 15 |
| Våra verksamhetsprocesser..... | 16 |
| Resultat och ekonomisk ställning..... | 19 |
| Balanskravsresultat | 22 |
| Väsentliga personalförhållanden | 22 |
| Personalredovisning..... | 22 |
| Förväntad utveckling | 26 |
| God ekonomisk hushållning | 27 |
| Våra verksamhetsprocesser..... | 28 |
| Våra räkenskaper | 31 |
| Resultaträkning | 31 |
| Balansräkning | 31 |
| Kassaflödesanalys | 32 |
| Noter/tilläggsupplysningar | 33 |
| Driftsredovisning | 43 |
| Investeringsredovisning | 43 |
| VA-redovisning | 45 |
| Redovisningsprinciper | 46 |
| Begreppsförklaringar | 48 |

Kommunledningen har ordet

Stora idéer ros iland i Övertorneå kommun

Även 2021 präglades av Coronapandemin. Personalen i vård och omsorg har dragit ett enormt lass, visat stor empati och yrkesskicklighet under en lång tid för att förebygga smittspridning och göra det möjligt med säkra besök för anhöriga på till exempel våra äldreboenden. Vi vill rikta ett stort tack till er för era insatser som möjliggjort en bra livskvalité för våra kommunbor även under dessa historiskt svåra förhållanden.

Vi gläds åt att de satsningar vi gör på utvecklingsarbete har gett resultat trots en pandemi som slukat tid och resurser. Vi blev för andra året i rad utsedda till Sveriges bästa skolkommun och är en av tio modellkommuner som är utsedda till att utveckla den svenska äldreomsorgens digitalisering. Arbetet med att etablera ett resursbibliotek för Meänkieli har också lyckats, något som kommer bli verklighet under 2022.

Samtidigt som vi utvecklar den grundläggande välfärden pågår arbetet med att stärka och marknadsföra varumärket Övertorneå. Fler människor ska välja att bo och starta företag i Övertorneå i en tid när konkurrensen är stor. Vi måste bli en ännu mer attraktiv arbetsgivare och samtidigt möjliggöra för fler företag att etablera sig här. Därför är vi stolta över att inflyttningsprojektet Hej Hemby nominerats till priset Placebrander of the Year och att vi under årets sista månad kunde delta på invigningen av etableringen på Luppioberget. Vi vill rikta ett tack till alla medarbetare och ortens företagare som på kort tid har möjliggjort de kommunala investeringarna och åtagandena på Luppioberget. Den samverkan som finns mellan våra olika förvaltningar, föreningar och näringslivet visar att stora idéer går att ro iland i vår kommun.

Under året har vi börjat omställningen från deltidsorganisation till heltidsorganisation. Kompetensförsörjningen är vår största utmaning och den blir alltmer påtaglig inom socialförvaltningen. Att fler arbetar mer är ett viktigt steg för att motverka bristen på personal. Det är också en viktig jämställdhetsfråga att kvinnodominerade yrkesgrupper ska ha rätt till heltidförsörjning.

Övertorneå kommun visar för år 2021 en ekonomi i balans med ett överskott. Det goda resultatet beror bland annat på generösa statsbidrag och god kapitalförvaltning. Våra ekonomiska förutsättningar försämras när befolkningen minskar, samtidigt har vi ett stort behov av att satsa på hållbara investeringar som utvecklar kommunen och sänker våra framtida kostnader. Där det varit praktiskt möjligt har kommunal personal under pandemin uppmanats att jobba hemifrån för att förhindra smittspridning. Vi har på kort tid ställt om vårt sätt att jobba och ser att distansarbete och digitalisering kommer vara en del av det ”nya normala” även efter pandemin. Att vara snabb med att anpassa oss till nya situationer är en viktig del i att vara en attraktiv arbetsgivare och en av våra stora styrkor.

Pandemin och kriget i Ukraina visar att även en kommun i Tornedalen blir snabbt påverkad av globala händelser. Konkurrensen om arbetskraft och företagsetableringar är fortsatt stor men att vi under 2021 visat att vi kan ställa om och utveckla nya idéer snabbt är en enorm styrka. Stort tack till alla medarbetare som har levererat utbildning, vård och omsorg, rent vatten, fina skidspår och mycket mer därtill. Tack för ert engagemang!

Anna Andersson, Kommundirektör och Tomas Mörtberg, Kommunalråd.

Förvaltningsberättelse

I denna förvaltningsberättelse lämnar Övertorneå kommun information om förvaltningen av kommunen och den kommunala koncernen i enlighet med 11 kapitlet i lagen (2018:597) om kommunal bokföring och redovisning och RKR (rådet för kommunal redovisning) rekommendation R15 Förvaltningsberättelse.

RKR R15 reglerar vilka huvudrubriker förvaltningsberättelsen ska innehålla med möjlighet till komplettering av ytterligare huvudrubriker och underrubriker. Förvaltningsberättelsen i Årsredovisning 2021 anpassas till den struktur som föreslås av RKR i exempelskrift Förvaltningsberättelse.

De kommunala bolagen och nämnder/styrelse upprättar egna årsredovisningar respektive verksamhetsberättelser där mer detaljerade uppgifter redovisas.

Översikt över verksamhetens utveckling

År 2021 har varit ett speciellt år där coronapandemins framfart haft påverkan bland annat på den globala ekonomin. Staten har fortsatt att hålla en hög nivå på statsbidrag till kommunerna som bidragit till det goda resultatet

Kommunens samtliga verksamheter har också påverkats, i mindre och större utsträckning. När det gäller ekonomin har rekylen uppåt efter 2020 års nedgång fortsatt och bidrar i stor utsträckning till det goda resultatet

Resultatet för år 2021 efter finansnetto blev 46,1 Mkr medan balanskravsresultatet blev 26,3 Mkr. Stiftelsen Matarengihem redovisade ett negativt resultat med 1,8 Mkr Övertorneå Energiförsäljning AB +5,7 Mkr och Övertorneå Energi AB +0,9 Mkr.

Utmaning för kommunen är att antalet invånare fortsätter att minska och att den för hela landet rådande demografiska utmaningen och möjligheten till kompetensförsörjning gäller i hög grad även för Övertorneå kommun.

För att möta dessa utmaningar pågår en rad projekt med syfte att utveckla kommunen.

Som exempel kan nämnas projekten

- Utveckling av näringslivet och företagsklimatet i Övertorneå kommun
- Hej Hemby, med syfte att skapa en mer levande bostadsmarknad som underlättar inflyttning av arbetskraft

Ett projekt för att utveckla digitaliseringen inom verksamheterna är Övertorneå kommuns deltagande som modellkommun i projektet för äldreomsorgens digitalisering.

När det gäller kompetensförsörjningen kan rätten till heltid bli en viktig pusselbit för att klara den framtida bemanningen men också innebära en fördyring av personalkostnaderna.

Soliditeten är för övrigt god, även inklusive pensionsförpliktelserna och har ökat något genom åren.

År 2021 har verksamhetens nettokostnader varit god i förhållande till de skatter och statsbidrag som erhållits, men fortsatt gäller att vi behöver anpassa oss till en kostnads massa som vi långsiktigt kan hantera utan de extra statsbidrag för Corona och allmänna välfärdssatsningar som kommit oss tillgodo under 2021.

I tabellen nedan lämnas en översikt över kommunens utveckling, utifrån olika nyckeltal.

Kommunen har haft en befolkningsminskning under de senaste fem åren på 250 invånare, 50 i genomsnitt per år och har inte i tid lyckats anpassa sina verksamheter efter de intäkter som erhållits. Positivt under 2021 är att vi hade fler som flyttar in till kommunen än som flyttar ut

Fem år i sammandrag

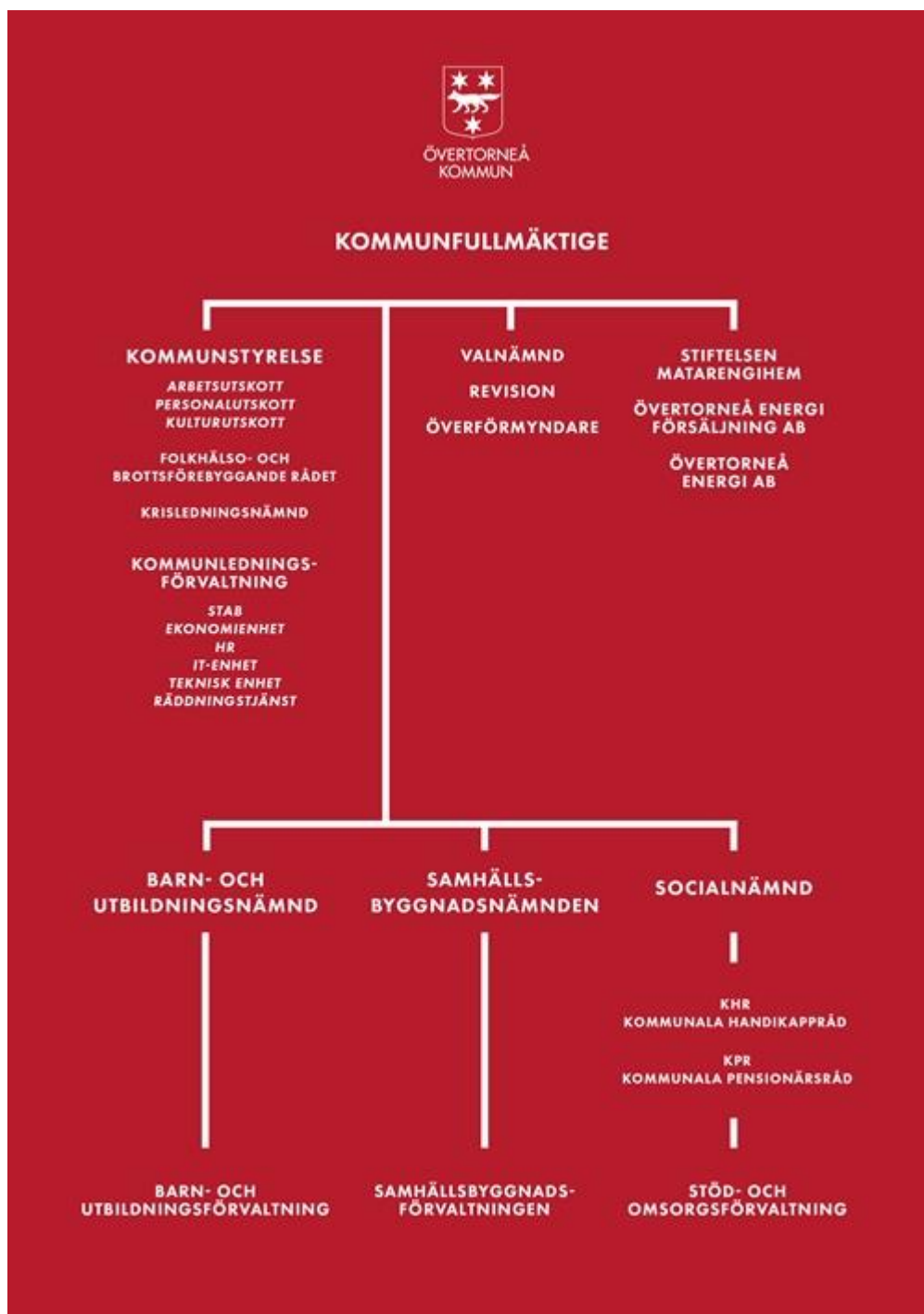
| Fem år i sammandrag | 2017 | 2018 | 2019 | 2020 | 2021 |
|---|-------|-------|-------|-------|-------|
| Folkmängd 31.12 | 4461 | 4410 | 4299 | 4217 | 4 211 |
| Skattesats (%) | 21,75 | 21,75 | 21,75 | 21,75 | 21,75 |
| Verksamhetens intäkter (mkr) | 124,3 | 114,3 | 101,5 | 93,3 | 92,1 |
| Verksamhetens kostnader (mkr) | 422,1 | 413,7 | 404,9 | 392,3 | 405 |
| Verksamhetens nettokostnader inkl. avskrivningar, Mkr | 317,5 | 317,3 | 330,7 | 318,5 | 332,1 |

| Fem år i sammandrag | 2017 | 2018 | 2019 | 2020 | 2021 |
|---|-------------|-------------|----------------------|----------------------|----------------------|
| Skatteintäkter, generella stats- och utjämningsbidrag, Mkr | 313,1 | 317,4 | 325,6 | 340,7 | 344,6 |
| Finansnetto, Mkr | 6,5 | 8,3 | 13 | -8,4 | 30,5 |
| Orealiserade vinster finansiella tillgångar | 13,2 | 1,5 | ingår i finansnettot | ingår i finansnettot | ingår i finansnettot |
| Årets resultat kommunala koncernen, Mkr | 9,1 | 10,7 | 14,6 | 20,4 | 51,4 |
| Årets resultat kommunen, Mkr | 2,1 | 8,4 | 7,6 | 13,8 | 46,1 |
| Soliditet kommunen % | 78,0 | 78,7 | 79,1 | 80,1 | 82,5 |
| Soliditet kommunen inklusive totala pensionsförpliktelser % | 47,5 | 50,1 | 52,6 | 54,8 | 59,4 |
| Investeringar, netto | 16,1 | 27,8 | 20,6 | 18,4 | 29,4 |
| Likvida medel, Mkr | 211,9 | 214,5 | 227,7 | 238,8 | 283,6 |
| Anläggningstillgångar, Mkr | 275 | 284,7 | 277,9 | 275,8 | 258,7 |
| Långfristig låneskuld, Mkr | 20 | 20 | 35 | 25 | 25 |
| Personalkostnader, totalt, Mkr | 256,1 | 251,7 | 246,2 | 238,4 | 244,5 |

| Mandatfördelning Parti/mandatperiod | 2003-2006 | 2007-2010 | 2011-2014 | 2015-2018 | 2019-2022 |
|--|------------------|------------------|------------------|------------------|------------------|
| Moderata samlingspartiet | 2 | 2 | 1 | 1 | - |
| Centerpartiet | 6 | 8 | 6 | 7 | 6 |
| Kristdemokraterna | 2 | 1 | 1 | 1 | 2 |
| Arbetarepartiet-socialdemokraterna | 13 | 14 | 16 | 10 | 9 |
| Vänsterpartiet | 4 | 3 | 4 | 2 | 1 |
| Norrbottnens sjukvårdsparti | 4 | 5 | 2 | 2 | 3 |
| Övertorneå fria alternativ | - | - | 1 | 7 | 1 |
| Sverigedemokrater | - | - | - | 1 | 2 |
| Partiätt | - | - | - | - | 1 |
| Totalt | 35 | 35 | 31 | 31 | 25 |

| Övertorneå kommun basfakta | 2021 |
|-----------------------------------|-------------|
| Befolkning, 2021-12-31 | 4211 |
| Areal, km2 | 2374 |
| Invånare/km2 | 1,8 |
| Antal män i procent | 52 |
| Antal kvinnor i procent | 48 |
| Medelåldern | 50,8 |

Den kommunala koncernen



Den samlade kommunala verksamheten bedrivs i kommunens nämnds- och förvaltningsorganisation, och i tre helägda bolag, Övertorneå Energi, Övertorneå Energi Försäljning AB samt Stiftelsen Matarengihem.

De verksamheter som bedrivs i bolagsform är sådana verksamheter som är konkurrensutsatta och som drivs på affärsmässiga grunder. Kommunfullmäktige lämnar ägardirektiv till bolagen och ansvaret för verksamheterna ligger på kommunfullmäktige.

Mer omfattande beskrivning av de kommunala bolagen samt nämnderna finns att läsa om i deras årsredovisning respektive verksamhetsberättelse.

Kommunen anlitar privata utförare på tre väsentliga områden: måltidsverksamhet, (Pello), fristående verksamhet inom Barn- och utbildningsnämnden (friskola samt Utbildning Nord) samt äldreomsorg/LSS (avseende boendeplatser).

| Nämnder | Verksamhet | Privata utförare |
|----------------------------------|---|--|
| Kommunstyrelsen | Kommunstyrelsen ansvarar för att leda och samordna, följa upp och utveckla kommunens verksamhet som helhet. Kommunstyrelsen ansvarar för verksamheter under tekniska enheten såsom fastigheter, VA-verksamhet och väghållning. Styrelsen ansvarar också för kultur och folkhälsofrågor. | |
| Barn- och utbildningsnämnden | Barn- och utbildningsnämnden ansvarar för förskola, fritidshem, grundskola och gymnasieskola. Därtill ansvarar nämnden för vuxenutbildning, grundsärskola, gymnasiesärskola och kulturskolan. | Ersättning till privata utförare avseende utbildning (friskola, folkhögskola med mera) svarade 2021 för 14 % av nämndens kostnader. |
| Socialnämnden | Socialnämnden ansvarar för vård och omsorg för äldre och funktionsnedsatta personer utifrån gällande lagstiftning. Nämnden ansvarar också för socialtjänstens individ- och familjeomsorg. Där ingår bland annat ekonomiskt bistånd, missbruks- och beroendevård, familjerätt och barn- och ungdomsvård. | Ersättning till privata utförare inom hemtjänst, äldreomsorg, LSS och individ- och familjeomsorg svarade 2021 för 1 % av nämndens kostnader. |
| Samhällsbyggnadsnämnden | Samhällsbyggnadsnämnden ansvarar för kommunens miljö- och hälsoskyddsarbete, vilket innebär tillsyns- och informationsansvar och miljöstrategiskt arbete. Ett annat stort område är det politiska ansvaret för plan- och byggfrågor, mätverksamhet, kartframställning, geografisk informationsverksamhet och den kommunala lantmäterimyndigheten. | |
| Övertorneå Energi AB | Övertorneå Energi AB ansvarar för drift och underhåll av elnät, minikraftverk samt personalförsörjning till Övertorneå Energi Försäljning AB. | |
| Övertorneå Energi Försäljning AB | Övertorneå Energi Försäljning AB har ansvar för värmeförsörjning av Övertorneå centralort samt elhandel till privatpersoner och företag. | |
| Stiftelsen Matarengihem | Stiftelsen Matarengihem har som ändamål för sin verksamhet att inom Övertorneå kommun förvärva, äga och förvalta fastigheter eller tomträtter samt bygga bostäder, affärslokaler och kollektiva anordningar. | |

Viktiga förhållanden för resultat och ekonomiska ställning

Omvärldsanalys

Omvärldsanalysen har till uppgift att spegla hur yttre omständigheter kan komma att påverka Övertorneå kommun.

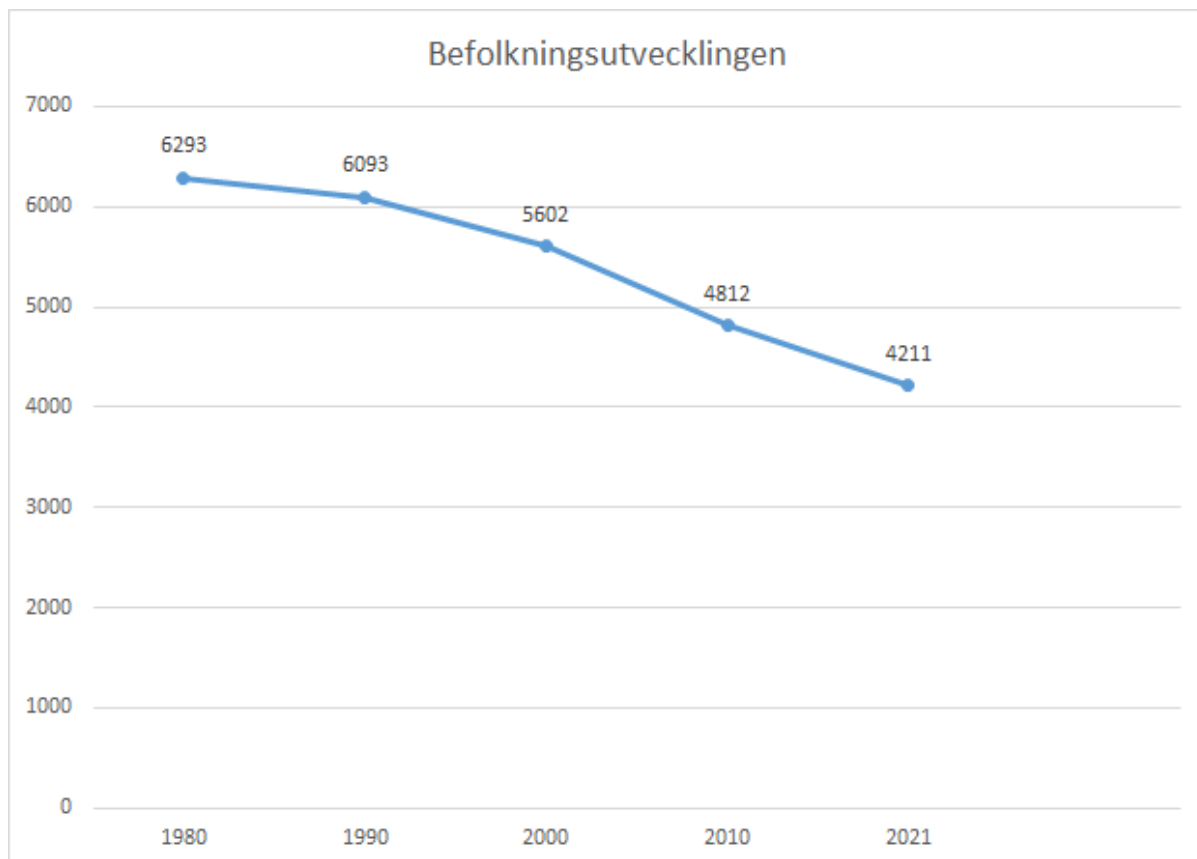
De senaste åren har det, tvärt emot vad man skulle kunnat befara, skapats ett utrymme i de svenska offentliga finanserna. Det gör att det finns möjlighet att investera för framtiden och förbättra förutsättningarna för välfärden kommande år, samtidigt som det är möjligt att bibehålla en hållbar offentlig ekonomi. I Ekonomirapporten "Om kommunernas och landstingens ekonomi – oktober 2021" som ges ut av SKR (Sveriges Kommuner och Regioner), pekar de bland annat ut tre viktiga områden där staten tillsammans med kommuner och regioner kan genomföra stora satsningar för att klara kommande års utmaningar. Det är satsningar på att klimatanpassa samhället och vidta åtgärder för att minska klimatpåverkan. Det handlar också om att ställa om välfärden med hjälp av modern teknik och genomföra insatser för att öka sysselsättningen i grupper som står långt från arbetsmarknaden och som annars riskerar att hamna i långvarig arbetslöshet.

Tillväxten i ekonomin förblir hög 2022 även om den dämpas jämfört med förra året. BNP väntas öka med

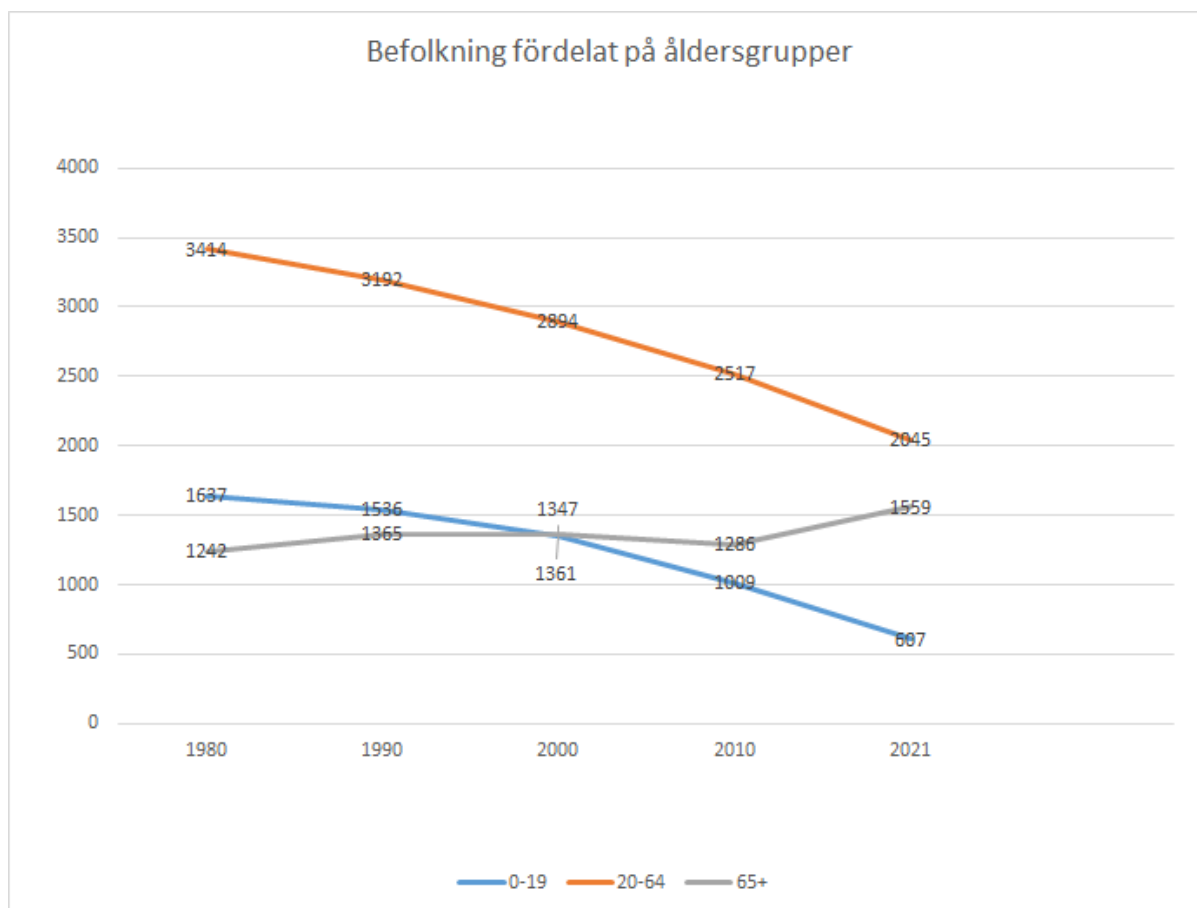
3,2 procent i år och bedöms nu ligga i linje med potentiell nivå. Kommande år blir tillväxttakten betydligt svagare, drygt 1,5 procent. Rysslands invasion av Ukraina bedöms dämpa tillväxten i viss mån, men osäkerheten kring hur stor påverkan kriget kommer att få på svensk och global ekonomi är mycket stor.

Befolkningsutveckling

Den 31 december 2021 var invånarantalet 4 211 personer. Det är en minskning sedan förra årsskiftet med 6 personer, under 2020 uppgick minskningen till 82 personer. Av folkmängden är 48 % kvinnor och 52 % män vilket är på samma nivå som föregående år. Medelåldern uppgår till 50,8 år vilket är något högre än föregående år.



Nedanstående diagram visar den historiska utvecklingen i Övertorneå kommun, fördelat på olika åldersgrupper (de senaste åren bygger på prognos och avviker något från utfall). Det framgår tydligt att den stora minskningen är i gruppen 0-19 år. Medan antalet äldre, åldersgruppen 65 år och äldre, varit ganska oförändrat och ökar något enligt prognos. Gruppen 20-64 år står under 2021 för en ökning vilket kan antas ha ett samband med den minskade utflyttningen under 2021.



Arbetsmarknad

Nedanstående är hämtat från den arbetsmarknadsrapport som gjordes hösten 2021, när denna utformades hade man inte kunskap om den utveckling som skulle ske i omvärlden, Detta bör man ha i åtanke när nedanstående text läses.

I takt med att restriktioner har lättats har efterfrågan på arbetskraft ökat under 2021. Samtidigt har antalet nyanmälda lediga platser som anmälts till Arbetsförmedlingen ökat i hög omfattning under slutet på året. Arbetsförmedlingen bedömer att antalet sysselsatta kommer att fortsätta öka under prognosperioden som sträcker sig fram till och med 2023, dock i en avtagande takt. I höstens enkätundersökning har bristtalen återigen ökat. Det är därför troligt att bristen på arbetskraft med efterfrågade kompetenser fortsätter att öka framöver, vilket riskerar att hålla tillbaka jobbtillväxten.

Arbetsgivarna har ett stort ansvar för att bidra till att bryta utvecklingen och underlätta den långsiktiga kompetensförsörjningen. Det handlar bland annat om att förbättra arbetsvillkoren för att kunna attrahera fler personer till utbildningar kopplade till bristyrken och för att kunna behålla befintlig personal. Ett exempel är satsningen på Äldreomsorgslyftet, som syftar till att stärka kompetensen samt öka andelen tillsvidareanställningar på heltid inom äldreomsorgen. Detta förväntas bidra till en större trygghet och en bättre arbetsmiljö för befintlig personal genom tryggare bemanning. Samtidigt bidrar det till den strategiska kompetensförsörjningen på sikt genom att göra yrkena mer attraktiva.

Utmaningar på arbetsmarknaden

I takt med återhämtningen i ekonomin har efterfrågan på arbetskraft ökat tydligt framförallt inom de branscher som drabbades hårt under pandemin. Rekryteringsvårigheterna som fanns inom flera branscher och yrken redan före krisen har åter blivit tydliga samtidigt som det kortsiktigt uppstått en generell brist på arbetskraft till följd av den snabbt ökande efterfrågan.

En mer avancerad arbetsmarknad ställer högre krav på arbetskraftens kompetenser, vilket riskerar att öka obalanserna. Dessa obalanser blir nu tydligare vilket försvårar matchningsläget på arbetsmarknaden och riskerar att hämma tillväxten och sysselsättningsutvecklingen. Det är troligt att arbetsgivare kommer fortsätta att uppleva en ökad brist på arbetskraft med efterfrågade kompetenser under prognosperioden trots att arbetslösheten fortfarande är hög.

Även på längre sikt kommer det oavsett konjunkturläge att finnas en stor efterfrågan på utbildad arbetskraft, vilket bland annat drivs av en förändrad demografi med framför allt fler äldre i befolkningen. Det medför ett fortsatt stort behov av personal inom offentlig verksamhet, exempelvis inom vård och omsorg. Samtidigt

bidrar den fortsatta digitaliseringen till att det kommer finnas ett stort behov av kompetenser inom teknik, data och it.

Utvecklingen på arbetsmarknaden

Arbetsförmedlingen bedömer att antalet sysselsatta kommer att öka inom offentlig sektor under prognosperioden. Trots en ökande vaccinationstäckning är belastningen på vården fortfarande ansträngd och pandemin är inte över. Även om pandemin har förstärkt utvecklingen av antalet långtidsarbetslösa, fanns det redan före krisen många inskrivna arbetslösa som inte fått arbete trots flera år med stark efterfrågan på arbetskraft. Det förklaras av skillnaden mellan arbetsgivarnas efterfrågan på arbetskraft och de arbetslösas kompetenser. Den påskyndande strukturomvandlingen riskerar samtidigt att öka obalansen på arbetsmarknaden ytterligare framöver då fler personer saknar efterfrågade kompetenser. De som var långtidsarbetslösa redan före pandemin har som en följd hamnat i längre tider utan arbete, vilket kan försvåra möjligheterna på arbetsmarknaden. Effekterna av pandemin bedöms därför som långvariga och långtidsarbetslösheten riskerar att bita sig fast på högre nivåer framöver.

Utbildning

Övertorneå Kommun har en befolkningsminskning där andelen barn och unga minskar. Barn och utbildningsverksamheten anpassas kontinuerligt för att säkerställa kvalitativ verksamhet och service.

Prioriterade utvecklingsområden under 2021 har varit måluppfyllelse i lärande samt barns och elevers behov av stöd. Kompetensutveckling har skett i och med implementering av läroplan på förskolan samt samverkan med lägre årskurser. Undervisningen har utvecklats i grundskolan och skolan kvalitetssäkrar övergångarna mellan olika skolformer. Satsningar för barns och elevers stöd har gjorts inom tidiga samordnade insatser för barnen samt att familjecentralens utbud och ungdomsmottagningen förbättrats.

Andelen, av i kommunen folkbokförda elever, som i årskurs 9 når måluppfyllelsen i alla ämnen är 66,7 % och gymnasiebehörigheten till yrkesprogram är 80,6%. Vid kommunens gymnasieskola tar 71,4% av eleverna en gymnasieexamen efter tre års studier, vilket är 11,6 % bättre än föregående år.

I syfte att nå nationella mål är det viktigt att utbildningsverksamheten följer upp åtgärder och kompensatoriska insatser. Analyser inom det systematiska kvalitetsarbetet fortsätter för att uppnå högre resultat inom kommunens utbildningsverksamheter.

Vård och omsorg

Flera verksamheter såsom hemtjänsten och äldreboende har ett ökat behov på grund av en åldrande befolkning samtidigt som det är stor personalbrist inom samtliga av socialnämndens verksamheter. Denna personalbrist har störst påverkan på äldreomsorgen men har även stor påverkan för Individ- och familjeomsorgen som både har behov av personal och även utökade kostnader till följd av ökade placeringarna. Konsulttjänster får användas i högre grad för att täcka personalbristen.

Under 2021 har vård- och omsorg fått stora bidrag som påverkat resultatet positivt. Även sjuklönekostnader och kostnader till följd av pandemin har utbetalats under året.

Hållbarhet

Kommunfullmäktige beslutade 2020-02-17 (§ 2) att måluppfyllelsen, av de av fullmäktige beslutade övergripande målen, från och med 2020-01-01 ska mätas med hjälp av indikatorer som har sin utgångspunkt i Agenda 2030.

Genom att integrera Agenda 2030 till Övertorneå kommuns styrmodell skapas en naturlig sammankoppling till den av kommunfullmäktige beslutade målbilden rörande vision 2035, övergripande mål och nämnders och styrelsers prioriterade utvecklingsområden.

Därigenom är Agenda 2030 direkt integrerat i målstyrningen och utgör, med undantag för de ekonomiska målen, en indikator för kommunens övergripande måluppfyllelse. Indikatorerna uppgår till 45 stycken och har beröring till 14 av de 17 målen i Agenda 2030.

Kommunfullmäktiges beslut innebär att all kommunal verksamhet framgent ska bedrivas med utgångspunkt i de tre hållbarhetsdimensionerna; ekologisk, social och ekonomisk hållbarhet. Därtill kan det anses innebära en förflyttning från ett kortsiktigt till ett mer långsiktigt perspektiv rörande verksamhetsplanering, då hållbarhetsrelaterade mål ofta tenderar att vara långsiktiga.

Väsentliga risker och osäkerhetsfaktorer

| Identifierad risk | Beskrivning | Organisatorisk enhet | Hantering av risk |
|--|--|---|---|
| Omvärldsrisk | | | |
| Valutakursförändringar | Råvarupriser | Värmeverket | |
| Åldrande befolkning | Ökat tryck på omsorgsverksamhet | Socialnämnden | -Ökade insatser för rekrytering, utbildning och utveckling av personal - Flexibla platser inom äldreboenden |
| Minskande befolkning | Överskott på lägenheter | Stiftelsen Matarengihem | Minskning av beståndet |
| Stigande material- och energikostnader | Ukrainakrisen driver på material- och tjänstekostnader | Den kommunala koncernen | Följa och förlänga ingångna kontrakt. Svårt dock med det prisökningstryck som skapas av krisen |
| Verksamhetsrisk | | | |
| Personal | Oförmåga att upprätthålla planerad bemanning. Negativa effekter för personal och kvalitet. | Socialnämnden, Barn- och utbildningsnämnden, Tekniska enheten | -Handledning av nyanställda -Interkommunala samverkan -Ökat samarbete med privata utförare och närliggande kommuner |
| Åldrande anläggningar och fastigheter | Tidigarelagda investeringar i VA- anläggningar och stambyten | Tekniska enheten, Stiftelsen Matarengihem | -Reviderade och utökade underhålls- och investeringsplaner. Ökad tillsyn av befintliga anläggningar |
| Finansiell risk | | | |
| Ränterisk | En minskande befolkning ger högre skuld och ränterisk per invånare | Den kommunala koncernen | Tak för skuldsättning avseende kommunkoncernen Investeringsprövning |
| Finansieringsrisk | Likviditetsbrist kan uppstå | Den kommunala koncernen | Låneskuldens löptider sprids till olika år. Krav på likviditet och avtalade bankkrediter |
| Marknadsvärdesrisk i finansiella placeringar | Värdenedgång påverkar kommunens långsiktiga betalningsförmåga | Den kommunala koncernen | Riktlinjer som reglerar den tillåtna risknivån |

Pensionsförpliktelser

| Tkr | Kommunen |
|--|----------|
| Pensionsförpliktelse | 2021 |
| Total pensionsförpliktelse | 139259 |
| a)Avsättning inkl. särskild löneskatt | 6416 |
| b)Ansvarförbindelse inkl. särskild löneskatt | 132843 |
| Pensionsförpliktelse som tryggats i pensionsförsäkring | 21930 |
| Pensionsförpliktelse som tryggats i pensionsstiftelse | 0 |
| Summa pensionsförpliktelser (inkl. försäkring och stiftelse) | 160 673 |
| Förvaltade pensionsmedel- marknadsvärde | |
| Total pensionsförsäkringskapital | 29650 |
| varav överskottsmedel | 0 |
| Totalt kapital pensionsstiftelse | 0 |

| Tkr | Kommunen |
|--|----------|
| Finansiella placeringar avseende pensionsmedel(egen förvaltning) | 226387 |
| Summa förvaltade pensionsmedel | |
| Finansering | |
| Återlånade medel | -65714 |
| Konsolideringsgrad | 1,4 |

Händelser av väsentlig betydelse

De flesta händelser som sker påverkar ekonomin på ett eller annat sätt. I följande avsnitt ger vi exempel på särskilda händelser under året som haft påverkan i bokslutet för 2021. Många av de åtgärder som vidtas syftar till att minska kostnaderna samtidigt som fortsatt god kvalitet i verksamheterna eftersträvas, vilket bland annat kan göras genom fortsatt utveckling av digitala lösningar och samverkanslösningar.

År 2021 har präglats av den coronapandemi som pågått över hela världen och alla ekonomiska prognoser har innehållit stora osäkerheter.

Skatteunderlaget ökade under 2021 och ökade statsbidrag har tillskjutits i omgångar under året. Staten har också lämnat ersättning för sjuklönekostnader och arbetsgivaravgifter. Detta påverkar resultatet positivt då de riktade och generella bidragen varit långt över budgeterade värden och det är bidragen som är största orsaken till att vi även på driftsresultatet innan finansnetto visar så goda siffror

2021 har varit historiskt bra för vår aktieportfölj som har till syfte att täcka för vår pensionsskuld. Värdeökningen är 29,8 mkr och slutvärdet vid årsskiftet 226 mkr. Finansnettot totalt blev 30,4 mkr mot budgeterade 0 kr.

Under året har vi tillfört investeringsbudgeten 4 mkr för anläggande av lekparken på skolan och i jägmästarparken samt fört över medel för investeringar från förra året med 11,4 mkr. Den största enskilda investeringen gjordes på VA-anläggning för att tillgodose behovet av färskvatten till Luppbergssatsningen.

Totalt har kommunens investeringar under 2021 uppgått till 29,4 mkr. Kommunen har under året inte behövt låna pengar för att klara likviditeten.

Under året har kommunen sålt bredbandsnätet till Övertorneå Energi AB för halva bokförda värdet. En engångsförlust på 10,3 mkr blev resultatet. Det kommer dock att ha en positiv resultat effekt både för kommunen och kommunkoncernen fr o m 2022.

.

Andra väsentliga händelser som påverkat ekonomin eller verksamheter är följande;

Coronapandemin har påverkat samtliga förvaltningars arbete i stor utsträckning och berört samtliga funktioner. Arbetet kopplat till coronapandemin har bland annat innefattat hantering av bemanning, bevaka händelser, nya direktiv och lagar, kommunikation samt fatta snabba samordnade beslut. Där verksamheten så tillåter har personalen uppmanats att arbeta hemifrån, vilket har fungerat bra.

Inom socialnämnden har mycket fokus lagts på att förbereda verksamheterna inför ett eventuellt utbrott men också på att anpassa verksamheterna för att minska riskerna för smittspridning.

Inom barn och utbildningsnämnden har vissa verksamheter stängt och gymnasiet har bedrivits på distans i olika perioder under året 2021. Fritidsgården har digitaliserat verksamheten.

På Samhällsbyggnadsförvaltningen har det skett eftersläpning av tillsyn och kontroller på grund av coronapandemin. Det har även tillkommit ett uppdrag från Folkhälsomyndigheten att utföra Covid-19 tillsyn på olika livsmedelsanläggningar, ett uppdrag som har varit brådskande och som har tagit tid från annan tillsyn.

Övertorneå har för andra året i rad utsetts till "Bästa skolkommun 2021" enligt Lärarförbundets ranking. Rankingen görs för att sätta ljuset på kommunernas viktiga roll som förutsättnings-skapare för skolan. Den hoppas att bidra till samtal och beslut som krävs för att stärka skolledares och lärares förutsättningar och villkor i varje kommun.

I enlighet med vision 2035 har många satsningar för att göra kommunen attraktivare utförts under året. Ett programarbete med utveckling av ett framtida seniorboende har påbörjats. Förhoppningen är att det ska

frigöra bostäder för barnfamiljer. Tillsammans med Pajala kommun jobbar vi via projektet Hej Hemby för att fler hus i kommunen ska säljas på den öppna marknaden. Det gör att fler kan ta del av utbudet, vilket ökar inflyttning och möjliggör för människor att stanna kvar.

Övertorneå är en av tio kommuner som utsetts till modellkommuner för äldreomsorgens digitalisering. I rollen som modellkommun ingår att stötta andra kommuner och de regionala stödstrukturerna för digitalisering av olika tjänster. Utöver det ska modellkommunerna genomgående implementera ytterligare digitala lösningar i den egna kommunen för att generera kunskap och erfarenhet som ska komma hela landet till del. Projektet pågår från 2020 till och med 2022 och för uppdraget utgår ett extra ekonomiskt stöd.

Under 2020 beslutade vi att arbeta mer strategiskt med placebranding, det vill säga att stärka och marknadsföra varumärket Övertorneå. Detta för att fler människor ska välja att bo och starta företag i Övertorneå. Projektet Hej Hemby är glädjande nog nominerat till Placebrander of the year 2021 så de framåtriktade insatserna får god respons och det finns ett intresse för att flytta in till Kommunen. Under 2021 hade vi positiv inflyttning till kommunen, något som undantaget flyktingåren inte hänt på flera decennier.

Övertorneå Energi Försäljning AB har under 2021 utfört en ombyggnation för att förbättra de befintliga flisfickorna. Elpriset har varit väldigt varierande under året och den ökade efterfrågan på energi i hela Europa orsakade historiskt stora skillnader mellan de olika prisområdena i Sverige. Detta har dock inte påverkat kundtillströmningen, trots att endast rörligt pris erbjudits till privatpersoner.

Övertorneå Energi AB har övertagit fibernätet som funnits inom Övertorneå kommun. Förnyelse av elnätet har fortsatt under året samt handläggning inför omprövning av miljövillkor för befintliga kraftstationer inom den av regeringen fastställda Nationella planen.

Stiftelsen Matarengihem har under året sålt två hyresfastigheter i Juoksengi samt en hyresfastighet i Turovaara. Vidare har styrelsen tagit inriktningsbeslut om ytterligare avveckling av hyresfastigheter samtidigt som arbeten för att möjliggöra skapandet av seniorboende identifierats under året. Under året har en äldre hyresfastighet fått en modernisering men eftersom medlen till underhåll varit begränsade har det invändiga underhållet fått prioriteras. Trots detta har även en stor del av centralortens komplementbyggnader fått yttre renoveringar utförda. Matarengihem kom 2021 att installera sin första anläggning för elproduktion med hjälp av solceller och flertalet värmeanläggningar kom att digitaliseras. I syfte att effektivisera verksamheterna och öka möjligheterna att hyra ut lägenheter i framtiden har Stiftelsen Matarengihem tillsammans med Övertorneå Kommun och dess bolag identifierat arbetena med en mer samordnad kommunkoncern och aktivt arbetat för att finna synergieffekter, vilket under året lett till samarbete inom telefoni och digital kommunikation.

Styrning och uppföljning av den kommunala verksamheten

I Övertorneå kommun är den kommunala koncernen den övergripande styrenheten. Med den kommunala koncernen avses kommunfullmäktige, kommunstyrelsen, samt kommunens nämnder och stiftelse/bolag. I förvaltningsberättelsens organisationsöversikt framgår hur den kommunala koncernen är strukturerad. Styrningen och uppföljningen är, så långt det är möjligt med hänsyn till verksamhetens art och lagstiftning, utformad med syftet att styra på ett likartat sätt oberoende av vilken verksamhet eller juridisk organisationsform som berörs. I detta avsnitt beskrivs utformningen av strukturen för styrning och uppföljning inom Övertorneå kommunkoncern.

Ansvarsstruktur

Inom Övertorneå kommunkoncern finns flera nivåer av politiskt styrande instanser – kommunfullmäktige, kommunstyrelse och nämnder samt styrelser för de kommunala bolagen. Därtill finns det en tjänstemannaorganisation till stöd för det politiska styret och för genomförandet av verksamheten. I bilden nedan illustreras struktur och roller för styrning och uppföljning inom den kommunala koncernen.

Kommunfullmäktige med de demokratiskt folkvalda politikerna, är det högsta beslutande och styrande organet. Kommunfullmäktiges roll i styrningen är att fastställa kommunövergripande visioner, planer, mål och uppdrag för den kommunala koncernen. Detta görs framförallt genom årliga beslut om nästa års budget och plan för de nästkommande två åren. I samband med budget fastställer kommunfullmäktige konkreta mål för god ekonomisk hushållning samt ekonomiska krav och ramar för kommande år. Fullmäktige ska också fatta beslut i alla frågor av principiell beskaffenhet, lägga fast reglementen, bolagsordningar och ägardirektiv för att styra den kommunala koncernen. Fullmäktige tillsätter ledamöter i kommunstyrelse och nämnder samt föreslår styrelseledamöter till de kommunala bolagen. Fullmäktiges roll i uppföljningen är att godkänna delårsrapporter och årsredovisning samt besluta om ansvarsfrihet för styrelser och nämnder inom kommunens nämndsorganisation.

Kommunstyrelsen har det övergripande ansvaret för verkställighet, uppföljning och utvärdering vilket inbegriper ledning och samordning av mål, riktlinjer, direktiv och ekonomi för styrning och kontroll av hela den kommunala koncernen. Kommunstyrelsen svarar således för planering och uppföljning av ekonomi och verksamhet för kommunens nämnder, de kommunala bolagen samt kommunalförbunden. Betydande delar av detta ansvar är kopplat till uppsiktsplikten och den interna kontrollen. Kommunstyrelsen rapporterar till kommunfullmäktige.

Nämnder och bolagsstyrelser ansvarar för att respektive verksamheter utvecklas, följer lagar och riktlinjer samt bidrar till att kommunfullmäktiges uppdrag verkställs och mål uppnås. I styrsystemet innebär det att nämnder och styrelser utvecklar strategier, mål och indikatorer samt identifierar risker i relation till fullmäktiges visioner, mål och uppdrag. Detta sammanfattas i verksamhetsplan för nämnderna och affärsplan för bolagen. Nämnder och bolag/stiftelse rapporterar till kommunstyrelsen.

Den kommunala koncernens tjänstemän ansvarar för att tillse att de politiska nivåerna har tillgång till sakkunnig kompetens vid beredning av ärenden samt för att bedriva den operativa verksamheten. I styrsystemet innebär det att tjänstemännen i nämnder och bolag ska översätta de politiska visionerna, strategierna, målen och uppdragen till operativa mål och konkreta aktiviteter samt återrapporterar till ansvarig nämnd/styrelse hur verksamhet och ekonomi utvecklas

Struktur för styrning av den kommunala koncernen

I Övertorneå kommun utgår, så långt det är möjligt, styrning och uppföljning utifrån mål med verksamheterna i den kommunala koncernen. För medborgaren är det verksamheten som är väsentlig. Ekonomiska ramar och mål sätts således för verksamheter, sedan är det nämnden/styrelsen som har ansvar för att verksamheten uppnår målen inom de ekonomiska ramarna. I förvaltningsberättelsens organisationsöversikt framgår hur koncernenheternas ansvar fördelar sig i förhållande till kommunens betydande verksamheter.

Centrala styrdokument

Inom Övertorneå kommunkoncern används olika styrdokument. Styrdokumenterna syftar generellt till att förtydliga den politiska viljan och säkra en effektiv och säker verkställighet. Det kan handla om utveckling (planer och program), förhållningssätt (policy) eller rättssäker hantering (riktlinjer).

Budget med plan

Varje år beslutar kommunfullmäktige om en budget för kommande år med tillhörande tvåårsplan. Kommunens totala verksamhet bedrivs både i förvaltningsform och i bolagsform. För att få en helhetsbild av den kommunala koncernen upprättas därför en sammanställd budget för hela den kommunala koncernen, som sedan särredovisas för kommunens nämnds- och förvaltningsorganisation enligt gällande lagkrav. I budgeten framgår också fullmäktiges prioriterade mål för en god ekonomisk hushållning, mål och uppdrag.

Mål, budget och uppföljning inom den kommunala koncernen

År 2020 görs den första uppföljningen av den nya målstyrningsmodellen som har sin utgångspunkt i Agenda 2030. Den nya målstyrningsmodellen återfinns i budget 2020, plan 2021-2022, KF 2019-06-17. Måluppfyllelsen av de av fullmäktige beslutade övergripande målen ska mätas med hjälp av indikatorer som har sin utgångspunkt i Agenda 2030. Kommunfullmäktiges beslut innebär att all kommunal verksamhet framgent ska bedrivas med utgångspunkt i de tre hållbarhetsdimensionerna; ekologi, social och ekonomi. Därtill kan det anses innebära en förflyttning från ett kortsiktigt till ett mer långsiktigt perspektiv rörande verksamhetsplanering, då hållbarhetsrelaterade mål ofta tenderar att vara långsiktiga.

Nämnderna och bolagen har i uppdrag att arbeta med uppföljning av ekonomi och verksamhet med hjälp av mål, mått och utvärderingar. Nämnderna rapporterar utfallet i de verksamhetsbeskrivningar som lämnas i årsredovisningen.

Ekonomiska ramar

Resursfördelningen utgår ifrån en analys av utfallet i senaste bokslut och aktuell prognos för innevarande år. Detta för att få en bild av de aktuella resursbehoven. För att arbeta fram en ekonomisk ram vägs även kommunens befolkningsprognos, viktiga indexförändringar, ambitionsförändringar samt eventuella rationaliseringsbehov in i det slutliga förslaget till resursfördelning.

Planering året innan budgetåret

Syftet med den årliga planeringsprocessen är att skapa prioriterade och tydliga mål och utifrån dem besluta om budget och ägardirektiv. Nedan lämnas en övergripande beskrivning av planeringsprocessen.

April/Maj: Under ett par dagar med ekonomi- och strategiforum presenteras en omvärldsanalys för att uppmärksamma pågående trender som kan påverka kommunens utveckling på kort och lång sikt. Nämnder och bolag använder analysen för vidare dialog med sina verksamheter.

April/Maj: Kommunstyrelsen beslutar om övergripande planeringsanvisningar för mål och ekonomi och fastställer preliminära ramar. Därefter arbetar nämnderna fram förslag till detaljerade mål samt drift- och investeringsbudget.

Ägardialog om ägardirektiven sker mellan kommunstyrelsen och de helägda dotterbolagen samt bostadsstiftelsen.

September: Två budgetberedningar med en veckas mellanrum där kommunstyrelsens arbetsutskott överlägger med nämnder och bolag.

Oktober: Utifrån dialogerna tar den styrande majoriteten fram ett förslag om mål och budget för hela kommunen inför kommande år. Kommunfullmäktige beslutar om mål och ekonomisk tilldelning för kommunen och dess nämnder.

Nämnderna beslutar om internbudget. Före årsskiftet fastställer bolagen sina affärsplaner. Om förutsättningarna har förändrats fattar kommunfullmäktige ett korrigeringsbeslut i november.

Uppföljning under budgetåret

Kommunkoncernen följer upp mål och budget två gånger per år. Detta sker i delårsbokslutet och i årsredovisningen. Koncernen gör därutöver en första uppföljning av budget efter årets fyra första månader och sedan en uppföljning efter 10 månader. Prognosrapporterna innehåller uppföljning och analys samt nämnders och bolagens ekonomiska periodutfall samt helårsprognos. Alla ansvariga nämnder och styrelser ska ta ställning till om det finns åtgärdsbehov i förhållande till delårsrapporten.

Efter åtta månader upprättar den kommunala koncernen ett officiellt delårsbokslut. Delårsbokslutet innehåller uppföljning och analys av mål, budget och helårsprognos för det ekonomiska resultatet. Kommunen har valt att göra sammanställd redovisning endast i årsredovisningen. Kommunrevisionen gör en övergripande granskning av delårsbokslutet. Delårsbokslutet beslutas i nämnder och bolagsstyrelser. Eventuella åtgärdsbehov analyseras. Delårsrapporten fastställs av kommunfullmäktige. Kommunstyrelsen genomför en vid behov en resultatdialog med nämnderna och bolagen avseende måluppfyllelse och budgetavvikelser. Möjliga åtgärder diskuteras.

Bokslut och årsredovisning

Arbetet med den kommunala koncernens bokslut och kommunens årsredovisning följer följande process:

Den löpande uppföljningen avslutas med nämndernas och bolagens årsbokslut, samt kommunens årsredovisning. Årsredovisningen innehåller koncernövergripande analyser samt uppföljning av koncernens mål och resultat. Bokslutsberedning hålls med bolag/stiftelse. Revisionen gör en granskning av nämndernas årsbokslut och koncernens årsredovisning. Kommunfullmäktige fastställer årsredovisningen i april samt beslutar om ansvarsfrihet för kommunstyrelsens och nämndernas ledamöter.

Uppsiktsplikt

Kommunstyrelsen ansvarar för att hålla uppsikt över hela den kommunala koncernen. Uppsiktspliktens genomförande tar sin utgångspunkt i budget, flerårsplan, ägardirektiv samt nämnds- och affärsplaner. Utöver delårsrapporterna rapporterar nämnderna samt bolagen/stiftelsen till kommunstyrelsen avseende utvecklingen av verksamhet och ekonomi. Väsentliga avvikelser ska lyftas fram av koncernenheterna, då syftet är att tidigt kunna sätta in åtgärder. Vid större avvikelse kallas nämnd/styrelse in formellt för muntlig dialog med kommunstyrelsens arbetsutskott. Efter årets första uppföljning pekade helårsprognosen för kommunens samlade verksamhet mot ett underskott. En åtgärdsplan arbetades fram och presenterades för kommunstyrelsen. Efter dialog beslutades att styrelse och nämnder skulle vidta åtgärder för att nå en budget i balans för året vilket också har uppnåtts.

Uppsiktspliktens genomförande kombineras med budgetberedningsprocessen som beskrevs ovan. Under denna process rapporterar nämnderna och styrelserna om sin verksamhet för det gångna året och hur planeringen löper för innevarande år och utsikter och prognoser för kommande år. Arbetet med intern kontroll, vilket beskrivs under nästa rubrik, är också en del av uppsiktsplikten.

Intern kontroll

Kommunstyrelsen har ett övergripande och samordnande ansvar för intern kontroll inom hela kommunen. Kommunstyrelsen konkreta roll är att:

- 1) driva det koncernövergripande internkontrollarbetet och
- 2) följa upp den interna kontrollen inom den kommunala koncernen

God ekonomisk hushållning och ekonomisk ställning

God ekonomisk hushållning och ekonomisk ställning

Detta avsnitt inleds med en uppföljning och analys av de finansiella och verksamhetsmässiga målen för att avslutas med en utvärdering av resultat och ekonomisk ställning.

God ekonomisk hushållning

En kommun ska ha en god ekonomisk hushållning i sin verksamhet och även i sådan verksamhet som bedrivs genom andra juridiska personer, det vill säga god ekonomisk hushållning ska prägla hela den kommunala koncernen. Det är fullmäktiges uppgift att besluta om riktlinjer och mål för god ekonomisk hushållning.

Nedan följer en avstämning och utvärdering av god ekonomisk hushållning i Övertorneå kommun. För år 2021 finns ingen beslutad gemensam budget för den totala kommunala koncernen. Vi redovisar därav nedan enbart kommunens måluppfyllelse. Därefter följer en analys av den kommunala koncernens ekonomiska ställning.

Utvärdering av god ekonomisk hushållning

Kommunfullmäktige fastställer årligen, i samband med budgetbeslutet för kommande år, kommunens mål för en god ekonomisk hushållning och dessa följs sedan upp i förvaltningsberättelsen i delårsrapporten samt årsredovisningen.

| Måluppfyllelse | Mål | Resultat |
|----------------------|---|---|
| Målet är uppfyllt | Soliditeten ska uppgå till minst 75 % under planperioden och minst 50 % för kommunkoncernen under planperioden | Per sista december 2020 har soliditeten ökat något och uppgår till 82,5 procent för kommunen och 64,5 procent för kommunkoncernen vilket innebär att målet är uppfyllt. |
| Målet är ej uppfyllt | Till finansiering av investeringar avsätts medel motsvarande maximalt det belopp som avskrivningar utgör, beräknat som ett genomsnitt under planperioden för såväl kommunen som kommunkoncernen | För perioden 2019-2021 uppgår investeringarna till 22,8 mkr i genomsnitt. Avskrivningarna uppgår till 22,5 mkr som ett genomsnitt under planperioden 2019-2021. Motsvarande för kommunkoncernen avseende investeringarna är 37,2 mkr samt avskrivningarna 32,7 mkr. |
| Målet är uppfyllt | Årets resultat ska vara positivt för kommunen och kommunkoncernen | Årets redovisade resultat för kommunen uppgår till 46,1 mkr samt 53,0 mkr för kommunkoncernen. Balanskravsresultatet uppgår till 26,3 mkr. Målet anses vara uppfyllt. |

Kommunen bedöms delvis uppfylla de finansiella mål som är fastställda av kommunfullmäktige.

Investeringsnivån är högre än avskrivningarna p g a KF-beslut att skjuta till investeringar till Luppioberget och till lekparken i kommunen. Nästa års budget har fastställt mer relevanta mål på investeringar. För 2021 är målet för investeringar ej uppfyllt.

Målet avseende årets resultat bedöms uppfyllt eftersom årets resultat är positivt.

Målet avseende soliditet bedöms uppfyllt.

Av de fem övergripande verksamhetsmässiga målen är samtliga delvis uppnådda.

Vid en sammantagen värdering blir bedömningen att Övertorneå kommun uppnår god ekonomisk hushållning delvis avseende de finansiella målen och delvis vad avser de övergripande verksamhetsmässiga målen.

I avsnittet *hållbarhet* kan man läsa mer om Övertorneå kommuns nya målstyrningsmodell vilket utgår från FN:s Agenda 2030.

Våra verksamhetsprocesser

Boende

Till de övergripande målet finns fyra mått varav indikationen per 2021-12-31 är att två av måtten visar på en positiv utveckling (ökning av fritidshusbestånd och bostadsbestånd per 1000/inv.) och att resterande två mått (färdigställda bostäder per 1000/inv. samt färdigställda bostäder i flerfamiljshus per 1000/inv.) visar på en oförändrad utveckling. Bland annat visar data på att det inte byggts något flerfamiljshus sedan 1999 och att det varit ett mycket lågt byggande av småhus de senaste 20 åren. Dock bör det beaktas att det saknas

publicerad data för 2021 för samtliga fyra mått, då denna publiceras i mitten på 2022. Detta medför att det föreligger en viss osäkerhet rörande det sammanfattande utfallet.

Den sammanfattande bedömningen per 2021-12-31 är att det föreligger i en positiv utveckling rörande fritidshusbeståndet men en mer avvaktande utveckling rörande byggandet av flerfamiljshus och småhus. Orsakerna till detta kan troligen sökas i ett flertal faktorer, varav svårighet till finansiering kan ses vara en faktor men även att det kan föreligga antaganden om att husbyggen är ekonomiskt riskabelt.

Arbetsstillfällen

Övertorneå kommun ska verka för ökad tillväxt inom privat och offentligt näringsliv.

Av de fyra mått som är kopplade till det övergripande målet, visar ett mått (arbetslöshet 18-64 år) på oförändrat utfall. Två av måtten, förvärvsarbetande invånare 20-64 år och bruttoregionalprodukt visar marginellt sjunkande värden men utfallet avser föregående år. Andelen närproducerade (Norrbotten) livsmedel har ökat och uppgår till ca. 29 % av den totala andelen.

Den sammanfattande bedömningen per 2021-12-31 är att det föreligger indikation på en positiv utveckling rörande tillväxt, arbetsstillfällen och näringsliv med tanke på att nya arbetsstillfällen har skapats i kommunen med etableringen av Luppioberget och utökning av arbetsstillfällen i kommunal regi. Andelen förvärvsarbetande är mer eller mindre oförändrat. Dock är det viktigt att poängtera att det föreligger en viss osäkerhet rörande två av måtten då data för 2021 inte ännu är tillgänglig. Det är snarare så att oförändrade siffror eller något sämre siffror indikerar en arbetskraftsbrist snarare än minskat antal arbetsstillfällen.

Hållbar utveckling

Övertorneå ska med jämställdhet i fokus, arbeta för att tillgodose medborgarnas behov utan att äventyra kommande generationers möjligheter att tillgodose sina.

Hållbarhetsarbete

Resultatet per 2021-12-31 visar på att av 28 mått så uppvisar 7 en negativ trend (demografiska försörjningskvoten, invånare med fetma, invånare med riskabla alkoholvanor, resande med kollektivtrafik, elavbrottstiden, avfallsmängden och sjukfrånvaron), 7 mått är relativt oförändrade och resterande 14 mått kan anses ha en positiv trend (bland annat andelen anmälda våldsbrott, andelen invånare som röker dagligen, kommunalt fastighetsbestånd samt utveckling av e- tjänster).

När det gäller arbetet med att uppnå fullmäktiges antagna mål om att samtliga kommunala verksamheter ska vara jämställdhetsintegrerade 2023 föreligger indikationer på att nämnder och styrelse behöver prioritera arbetet kommande år om målsättningen ska kunna uppnås.

Bedömningen per 2020-12-31 är att det föreligger indikation på en positiv trend inom en majoritet av mätområdena vilket är glädjande. Fortfarandet föreligger dock behov av långsiktiga insatser och tydliga prioriteringar för att dels bibehålla åstadkommen positiv utveckling men även för att vända utvecklingen inom de mätområden som har en negativ eller oförändrad utveckling. Det behöver även tas i beaktande att data för 2020 publiceras under senare delen av 2021 eller under 2022 varigenom det resultat som redovisas är föregående års värde. Resultatet ska således ses som en indikation på en förändring.

- Den demografiska försörjningskvoten har marginellt ökat med 0,04 % mellan 2019 och 2020. Det är negativt eftersom det innebär att färre ska försörja fler
- Invånare i ekonomiskt utsatta hushåll 0-19 år visar trenden på en generell minskning (data saknas dock för 2021),
- När det gäller vuxna biståndsmottagare med långvarigt ekonomiskt bistånd visar trenden visar på en generell minskning 2020 (Data saknas för 2021),
- Trenden rörande andelen invånare med fetma visar på en ökning framförallt rörande män, där andelen ökade med 7 % mellan 2016-2020,
- Mellan 2019-2020 ökade medellivslängden för kvinnor
- Medellivslängden för män i Övertorneå är oförändrat
- Under perioden 2013-2017 har det föreläggat en positiv trend rörande andelen föräldradagar som ta ut av män jämfört med länet. Resultatet för 2020 visar på ökning med 6,3 % jämfört med 2019.
- Kvinnors mediannettoinkomst har under perioden 2008-2020 varit högre jämfört med såväl länet som riket men har minskat något under 2020
- Mediannettoinkomsten för kvinnliga kommunalt anställda har under perioden 2016-2020 varit högre jämfört med länet och även högre än mäns mediannettoinkomst (Data saknas för 2021),
- Andelen heltidsarbetande månadsavlönade är lägre jämfört med länet men har ökat under 2020. (Data saknas för 2021)
- Resultat för 2020 visar på att elavbrottstiden har ökat (Data saknas för 2021),

- Energianvändningen på kommunnivå har ökat under perioden 2011-2019, dock är den lägre jämfört med länet och har också minskat det senast mätta året (Data saknas för 2021),
- Värdet på tillgångar sett ut ett jämlikhetsperspektiv (Ginikoefficient) har varit relativt oförändrad under perioden 2012-2019. Jämfört med länet föreligger en indikation på en något högre ojämlikhetsnivå (Data saknas för 2020 och 2021),
- Avfallsmängden har ökat markant under perioden 2012-2019, en viss ökning kan också noteras mellan 2018 och 2019 (Data saknas för 2020),
- Andelen miljöbilar i den kommunala organisationen har minskat under 2020 efter en minskande trend under perioden 2015-2019,
- Den genomsnittliga körsträckan per invånare är relativt oförändrad sett över perioden 2008-2020 men tydligt minskande senaste åren. En väsentlig minskning, ca. 72 mil/inv. kan noteras mellan 2019-2020 (Data saknas för 2021),
- Andelen skyddad natur har under perioden 2015-2019 ökat med 0,05 %, från 3,07 till 3,12 %. Ett värde som är relativt lågt jämfört med riket och länet (Data saknas för 2021),
- Valdeltagandet har minskat med 13,6 % mellan valet 2014 och 2018,
- Andelen anmälda våldsbrott är låg jämfört med riket i genomsnitt,
- Andelen invånare som röker dagligen har minskat till 7 % under perioden 2008-2020,
- Andelen invånare med riskabla alkoholvanor har ökat under perioden 2008-2020, mellan 2018 och 2020 ökade andelen med 1 %,
- Andelen resande med kollektivtrafik under H1 2021 uppgick till 12424 stycken, en minskning med nästan 3 3640 resor jämfört med H1 2020,
- Andelen kommunala fastigheter med solcellsanläggning är ökad, för närvarande finns två fastigheter (ekobadet och Svarträvens skola) som har solcellsanläggning,
- Fastighetsbeståndet har minskat med två fastigheter jämfört med 2019 och uppgår till 42 stycken,
- Den kommunala organisationen saknar för närvarande helt elbilar,
- Sjukfrånvaron har ökat under 2021 till 7,5 % att jämföra med 6,9 % 2020
- Andelen upptäckta osakliga löneskillnader har minskat jämfört med föregående lönekartläggning,
- Andelen nya e- tjänster har ökat jämfört med föregående år,

Den sammanfattande bedömningen per 2021-12-31 är att det föreligger indikationer på en positiv utveckling rörande nämndernas och styrelsens utvecklingsarbete med hållbarhet ur ett tredimensionellt perspektiv (socialt, ekologiskt och ekonomiskt).

Under året har arbetet med jämställdhetsintegrering i verksamheterna till viss del kommit i gång. Coachning, information och utbildning har genomförts främst till chefer. Utmaningen nu och framåt är att det faktiska arbetet kommer igång ute i alla verksamheter utifrån uppsatt mål. Utvecklingsarbetet *på väg mot jämställda och attraktiva kommuner* har avslutats. Kommunen har varit med och spridit kunskap både internt och externt i hela Norrbotten gällande processen och arbetet kring jämställdhetsintegrering.

Kommunen har en förvaltningsövergripande handlingsplan som syftar till att stärka kommunens arbete gällande barns rättigheter samt för att förbättra barn och ungas levnadsvillkor. Handlingsplanen tar avstamp i barnkonventionen som vid ingången av 2020 blev svensk lag. Under året och framöver avses arbetet gällande barns rättigheter ligga på verksamhetsnivå. Som stöd för barns rätt att uttrycka sina åsikter, att barns röster ska bli hörda och att beslut inte fattas utan att höra barnen, har kommunen bland annat genomfört en ungdomspolitisk undersökning under 2021.

Kommunen har genomfört årets trygghetsundersökning i samband med polisens och kommunens medborgarundersökning. Likt tidigare år kan man konstatera att medborgare i Övertorneå känner sig trygga i samhället. Polisens statistik vittnar om fortsatt låg brottslighet i kommunen. Nya medborgarlöften är tecknade för 2022-2023, polisen och kommunen fortsätter sitt samarbete enligt gällande samverkansavtal.

Östra Norrbottens folkhälsoråd, som består av kommunerna; Övertorneå, Haparanda, Kalix och Överkalix samt Region Norrbotten, Länsstyrelsen och polismyndigheten, har fortsatt det gemensamma samarbetet vad gäller folkhälsa och brottsförebyggande arbete. Fokus under föregående år var förebyggande insatser inom ANDTS (alkohol, narkotika, doping, tobak och spel).

Inom ramen för projektarbetet Stratus (energi- och klimatarbete), har en intern arbetsgrupp tagit fram en ny energiplan. Arbete med laddinfrastruktur, solceller på kommunala byggnader, energieffektivisering och elbilar är andra exempel på arbete som pågått och pågår inom området.

Kultur och fritid

Övertorneå Kommun ska arbeta för ett tillgängligt och inkluderande kultur- och fritidsutbud

Trenden är långsiktigt ökande sedan 2014 vilket visar på en ökad ekonomisk satsning på kulturverksamhet och tyder på ett ökat utbud till medborgarna, 2020 var dock något lägre men det är troligen pandemieffekten. Kostnaden för fritidsverksamheten har ökat mellan 2019 och 2020 och där resultatet för 2020 var det högsta sedan 2014. Dock bör det beaktas att mycket av fritidsrelaterad verksamhet i Övertorneå är kostnadsfri för medborgarna vilket innebär att det inte finns intäkter att registrera med undantag för Ekobadet som var stängt eller kraftigt begränsat 2020.

Kostnaden för parker har ökat mellan 2019 och 2020. Kostnaden är även högre jämfört med riket och länet. Vilket indikerar på att det utifrån kommunens storlek avsätts relativt mycket medel för park och naturskötsel.

Av de 5 relaterade måtten så uppvisar således tre en positiv utveckling (kostnad fritidsverksamhet, cykelvägar i kommunen samt kostnad för parker) Ett mått (kostnad kulturverksamhet) är i stort sett oförändrat. Ett mått (LOK-stöd till föreningar) har försämrats, också det troligtvis en effekt av pandemin. Samtliga 5 mått mäter data baserat på helår och där resultat redovisas året efter. Detta innebär att det inte finns data för 2021 tillgänglig ännu. Bedömningen per 2021-12-31 baseras således på föregående års utfall i jämförelse mot innevarande trend.

Den sammanvägda bedömningen är att målet förefaller ha uppnåtts till största delen men att nyckeltalen behöver ses över. Vad säger egentligen kostnad per invånare om kvalitén i kultur- och fritidsutbudet?

Utbildning

Övertorneå kommun ska profilera sig som en framgångsrik utbildningsort

Till målet finns fyra relaterade mått. Resultatet visar att samtliga av måtten indikerar förbättringar: *gymnasielever med examen/studiebevis inom 4 år* samt *upplevd trygghet för elever i årskurs 9* förbättrats jämfört med föregående mätning. Andelen elever med examen /studiebevis har ökat med 6 % jämfört med 2020. När det gäller upplevd trygghet i skolan, baseras resultatet på skolinspektionens undersökning som genomförs vartannat år, där senaste undersökningen är genomförd 2018. Resultatet visar dock på en förbättring på, cirka 4,0 %. jämfört med föregående undersökning (2018).

När det gäller *elever i årskurs 9 som uppnått kunskapskraven i alla ämnen* har andelen ökat och var en av de positiva mätetal som ledde fram till att vi blev årets skolkommun för andra året i rad

För sista måttet: *behörighet till yrkesprogram i årskurs 9* har data för 2020 ej publicerats än men resultatet 2019 visar på en stor förbättring (15,4 %) jämfört med 2018.

Den sammanfattande bedömningen är att det övergripande målet uppnås och också understryks av utnämningen till årets skolkommun.

Resultat och ekonomisk ställning

Utvärdering av resultat och ekonomisk ställning

Resultatutveckling

| Årets resultat, mkr | 2017 | 2018 | 2019 | 2020 | 2021 |
|---------------------|------|------|------|------|------|
| Koncernen | 9,1 | 6,9 | 14,5 | 20,4 | 51,4 |
| Varav Kommunen | 2,1 | 4,7 | 7,6 | 13,8 | 46,1 |

Utveckling av intäkter och kostnader

Verksamhetens kostnader och intäkter för perioden 2020 i jämförelse med samma period föregående år har minskat. Kostnaderna har dessutom minskat i en större utsträckning än intäkterna.

Intäkterna har sammantaget minskat med 8,2 mkr vilket till största delen beror på minskade bidrag från Migrationsverket -8 mkr, Länsstyrelsen -3 mkr, AMS -1,3mkr och Skolverket -1,3 mkr. Däremot har övriga Statsbidrag ökat med 9 mkr vilket härrör till stor del på coronapandemin.

Coronapandemin har även haft en påverkan på både intäkterna och kostnaderna. Kommunen har fått ersättning för sjuklönekostnader, nedsatta arbetsgivaravgifter, välfärdsbidrag och kunna återsöka en stor del av merkostnaden som uppstått på grund av coronapandemin. Kommunen har haft jämförelsestörande intäkter med 14,4 mkr men även jämförelsestörande kostnader som uppgick till 7,0 mkr på grund av högre sjuklönekostnader, ökade kostnader för personal, förbrukningsmaterial såsom visir, handskar, desinficeringsmedel, omställning till distansarbete för att nämna några av kostnaderna. Vissa kostnader har ökat medan andra har minskat såsom resor och utbildningar för att nämna två som kan förknippas med coronapandemin.

Verksamhetskostnader exklusive avskrivningar har minskat med totalt 12,6 mkr, där de största avvikelserna kan härröras till personalkostnader, lämnade bidrag köp av huvudverksamhet samt el- och värmekostnader.

Avseende personalkostnader så har dessa minskats med 5,3 mkr (inklusive arvoden och ersättningar). Under 2020 så har en omorganisation skett avseende kostnadsenheten vilket innebär en omflyttning av personalkostnader mellan kommunstyrelsen och socialnämnd samt barn- och utbildningsnämnd. Största kostnadsminskningen avseende personalkostnader finns inom socialnämnden och barn- och utbildningsnämnden. En effektiv personalplanering samt minskade kostnader i och med avvecklingen av integrationsenheten har varit största orsaken. Inom skolan beror minskningen på besparing av tjänst på introduktionsprogrammet, men också minskade kostnader för SFI och att verksamhet inte kunnat genomföras som planerat på grund av coronapandemin.

Lämnade bidrag minskade med 2,5 mkr beroende främst på lägre kostnader för ekonomiskt bistånd, då många stora familjer flyttat samt att många är ute i sysselsättning och då får ersättning från annat håll.

Köp av huvudverksamhet har minskat med 1,9 Mkr där största kostnadsminskningen beror på färre konsulentstödda familjehemsplaceringar samt avvecklingen av HVB-hemmen. Även en minskning av antalet elever som väljer att studera på annan ort medför lägre avgifter.

El- och värmekostnaden har minskat med 0,8 mkr vilket beror på en mängd olika faktorer men främst en varmare vinter/vår 2020 jämfört med 2019 och ett mindre fastighetsbestånd samt något lägre elpris.

Föregående år gjordes nedskrivningar med cirka 7,7 mkr vilket utgör största avvikelsen mot avskrivningarna 2020.

Budgetföljsamhet

| Avvikelser från budgeterat resultat (mkr) | Kommunen 2020 | Kommunen 2021 |
|--|---------------|---------------|
| Verksamhetens intäkter | 17,5 | 22,7 |
| Verksamhetens kostnader exkl avskrivningar | -2,6 | -18,1 |
| Avskrivningar/nedskrivningar | 0,1 | 1,3 |
| Skatteintäkter och statsbidrag | 5 | 9,7 |
| Finansnetto | -7,9 | 30,5 |
| Resultat | 12,1 | 46,1 |

| Mkr | Avvikelse mot budget 2020 | Förklaring till avvikelse |
|-------------------|---------------------------|---------------------------|
| Kommunfullmäktige | 0,1 | |
| Revision | 0 | |
| Överförmyndare | 0,1 | |

| Mkr | Avvikelse mot budget 2020 | Förklaring till avvikelse |
|----------------------------|---------------------------|---|
| Kommunstyrelse | 8,1 | Sammantaget uppvisar kommunstyrelsen ett överskott med 8,1 mkr. Största avvikelsen härrör från budgeterade kapitalkostnader på 3,8 mkr som ej använts under året. Positiv avvikelse finns även på kollektivtrafiken med 1,1 mkr, där 0,3 mkr utgör intäkter från åren 2020-2021 och resterande del beror på lägre bidrag till kollektivtrafiken. Tekniska enheten har en negativ avvikelse med 1,7 mkr vilket dels beror på att bostadsanpassningen gör en negativ avvikelse med 0,6 mkr och även på att kapitalkostnaderna var lägre än budgeterat med 1,7 mkr. Andra positiva avvikelser beror till största del på att externa bidrag har använts för att täcka upp befintliga personalkostnader. I övrigt härrör lägre kostnader från pandemin, att ordinarie verksamhet uteblivit då fokus har varit på att hantera denna och även att vissa evenemang ej genomförts under 2021. |
| Samhällsbyggnadsnämnd | 1,1 | Samhällsbyggnadsnämnden visar en positiv avvikelse gentemot budget och beror till största del på mer intäkter än budgeterat, 0,9 mkr, vilket till viss del kan förklaras av mer intäkter kopplat till detalplaner. Vidare har personalkostnaderna varit lägre än budgeterat med 0,3 mkr vilket härrör från en vakant tjänst som ej tillsatts under året. |
| Barn- och utbildningsnämnd | 2,6 | Barn- och utbildningsnämnden har ett överskott med 2,6 mkr. De verksamheter som visar störst överskott är förvaltningen(3 mkr) och gymnasieskolan(2,6 mkr). Detta beror främst på ökade statsbidrag, ersättningar från staten till följd av Coronapandemin, färre elever vid fristående verksamheter, lägre interkommunala avgifter samt att fler elever läser i Övertorneå. Familjecentralen och fritidsgården har också ett överskott på grund av minskade verksamheter under Coronapandemin. Förskolan(0,9 mkr) och grundskolan(2,6 mkr) visar stora underskott, som kan härledas till ökade personalkostnader. Det varit hög sjukfrånvaro, ett ökat behov av stöd till elever samt fler elevassistenter har anställts. Ökat behov av psykologtjänster har medfört att barn- och elevhälsan gör ett mindre underskott och biblioteket visar underskott pga av ökade personalkostnader. |
| Socialnämnd | 3,8 | Socialnämnden uppvisar ett överskott på 3,8 mkr. Individ- och familjeomsorgen redovisar ett underskott på drygt 4,5 mkr på grund av ökat antal placeringar inom främst området barn och unga. Björkebygårdens äldreboende redovisar ett underskott på 0,9 mkr till följd av utökat antal boendeplatser vid enheten från september månad. Arbetsmarknads- och integrationsenheten redovisar ett överskott på 3,7 mkr till följd av såväl ökade intäkter som minskade kostnader. Särkivaaragården redovisar ett positivt resultat på 1,6 mkr till följd av lägre personalkostnader än budgeterat och ökade intäkter. Området hemtjänst centrala/korttids redovisar ett överskott om 0,6 mkr, främst till följd av lägre personalkostnader. Även socialchefens ansvarsområde redovisar ett stort överskott om nästan 3,7 mkr till följd av att det generella statsbidraget för att säkerställa en god vård och omsorg om äldre har intäktsförts på detta konto medan kostnaderna ligger på respektive verksamhet. Höga statsbidrag och intäkter som tillskjutits till följd av Coronapandemin har bidragit till ett positivt resultat. |
| Summa styrelse/nämnder | 11,8 | |

Koncernens investerings- och finanseringsverksamhet

| Investeringar och långfristig skuld | 2018 | 2019 | 2020 |
|-------------------------------------|--------|-------|--------|
| Investeringar | 31,5 | 33,3 | 30,2 |
| Förändring (%) | 34,62% | 5,71% | -9,30% |
| Långfristig skuld | 198,8 | 202,7 | 185,6 |
| Förändring (%) | -4,93% | 1,96% | -8,40% |

Balanskravsresultat

| Balanskravsutredning, mkr | 2019 | 2020 | 2021 |
|--|------|------|-------|
| Årets resultat enligt resultaträkningen | 7,6 | 13,8 | 46,1 |
| - Samtliga realisationsvinster | - | | -3,0 |
| + Realisationsvinster enligt undantagsmöjlighet | - | | |
| + Realisationsförluster enligt undantagsmöjlighet | - | | 10,3 |
| -/+ Orealiserade vinster och förluster i värdepapper | - | -4,9 | -27,1 |
| +/- Återföring av orealiserade vinster och förluster i värdepapper | - | | |
| Årets resultat efter balanskravsjusteringar | -0,4 | 8,9 | 26,3 |
| - Reservering av medel till resultatutjämningsreserv | - | - | |
| + Användning av medel från resultatutjämningsreserv | - | | |
| Årets balanskravsresultat | -0,4 | 8,9 | 26,3 |

Väsentliga personalförhållanden

Personalredovisning

Antal tillsvidareanställda

| Antal tillsvidareanställda | 2019 | 2020 | 2021 |
|---------------------------------------|------|------|------|
| (per 1 oktober) | | | |
| Antal tillsvidareanställda (personer) | 403 | 403 | 407 |
| Andelen män (%) | 20,3 | 19,9 | 20,8 |
| Andelen kvinnor (%) | 79,6 | 80,1 | 79,2 |
| Medelålder | 51,1 | 50 | 49,5 |

Antalet tillsvidareanställda har ökat något sedan föregående år, samtidigt fortsätter medelåldern bland de anställda att minska.

Antal årsarbetare

| Antal årsarbetare | 2019 | 2020 | 2021 |
|--|-------|-------|-------|
| Kommunstyrelsen | 81,6 | 88 | 85,6 |
| Barn- och utbildningsnämnden | 150,8 | 136 | 136,8 |
| Socialnämnden | 227 | 214,8 | 227,6 |
| Samhällsbyggnadsnämnden | 3,8 | 3,7 | 4,4 |
| Totalt antal månadsanställda årsarbetare | 463,2 | 443,5 | 454,5 |
| Antal timavlönade årsarbetare | 51,1 | 45,3 | 38,3 |
| Totalt antal årsarbetare | 514,3 | 488,8 | 492,8 |

Antal årsarbetare är ett mått som visar antalet arbetade timmar omräknat till antal heltider. Till arbetade timmar räknas all arbetad tid, övertid och fyllnadstid, men också semester och föräldraledighet. I underlaget finns alla månadsanställda årsarbetare med, det vill säga samtliga anställda som har en månadslön, vilket oftast innebär en anställning som pågår längre än tre månader.

Personalens uttag av exempelvis föräldraledighet och semester samt anställning av vikarier vid ordinarie personals frånvaro påverkar antalet arbetade timmar. Förändringar mellan åren kan även förklaras av strukturella förändringar och omorganisationer. Mellan åren 2020 och 2021 har antalet månadsanställda årsarbetare ökat i kommunen, men antalet timavlönade årsarbetare har minskat. Heltidsprojektet inom socialförvaltningen, samt svårigheterna att rekrytera personal kan vara en förklaring till detta. Kommunen har anställt många av de som tidigare har haft timanställningar tillsvidare eller på längre vikariat.

Antal heltidsanställda

| Andel heltidsanställda (per 31 dec) | | | |
|---|----------------|----------------|----------------|
| | Andel i % 2019 | Andel i % 2020 | Andel i % 2021 |
| Hela kommunen | | | |
| Heltidsanställda | 64,0 | 67,8 | 89,8 |
| Deltidsanställda 75 - 99 % | 23,8 | 24,7 | 7,0 |
| Deltidsanställda 1 - 74 % | 12,1 | 7,4 | 3,2 |
| Socialnämnden | | | |
| Heltidsanställda | 44,9 | 47,3 | 88,1 |
| Deltidsanställda 75 - 99 % | 41,6 | 44,9 | 9,5 |
| Deltidsanställda 1 - 74 % | 13,5 | 7,7 | 2,4 |
| Barn- och utbildningsnämnden | | | |
| Heltidsanställda | 84,5 | 88,9 | 91,1 |
| Deltidsanställda 75 - 99 % | 4,7 | 3,4 | 4,8 |
| Deltidsanställda 1 - 74 % | 10,8 | 7,7 | 4,0 |
| Kommunstyrelsen och samhällsbyggnadsnämnden | | | |
| Heltidsanställda | 86,1 | 93,3 | 93,5 |
| Deltidsanställda 75 - 99 % | 6,9 | 4,0 | 3,9 |
| Deltidsanställda 1 - 74 % | 6,9 | 2,7 | 2,6 |

Heltidsarbete ska bli norm i välfärdens kvinnodominerade yrken, det är Kommunal och SKR (Sveriges kommuner och regioner) överens om, vilket även finns uttalat i det kollektivavtal som parterna har tecknat.

I Övertorneå kommun har följande skett inom ramen för heltid som norm:

- KF bifall av motion om önskad sysselsättningsgrad år 2002
- År 2020 hade ca 70 % av alla anställda en heltidsanställning (jfm riket ca 85 %)
- Beslut om heltid som norm i KS § 131 2020-10-26
- Projekt "Heltid som norm" inom socialförvaltningen
 - Äldreomsorgen heltidsanställningar under 2021
 - LSS och personlig assistans heltidsanställningar under 2022

Statistiken i tabellen ovan visar förändringen i andelen heltidsanställda i Övertorneå kommun under de senaste tre åren. En stor ökning av antalet heltidsanställningar har skett under 2021. Detta förklaras nästan helt av att alla tillsvidareanställda inom äldreomsorgen nu har heltidsanställningar från och med 1 november 2021.

Det som också är bra att lyfta fram när det gäller heltidsfrågan är andelen som faktiskt arbetar heltid. I Övertorneå kommun är den politiska viljan att heltid ska vara en rättighet, deltid en möjlighet. Därför gavs alla medarbetare som erhöll heltider inom äldreomsorgen också möjlighet att söka partiell tjänstledighet från sin heltidsanställning. Av totalt 132 tillsvidareanställda var det 42 medarbetare som sökte partiell tjänstledighet, dvs drygt 30 % av medarbetarna ville även fortsättningsvis jobba deltid. 11 medarbetare av de som tidigare hade deltidanställningar valde att öka sin sysselsättningsgrad och 29 stycken gick upp till heltidsarbete efter heltidsanställningen erhöles.

Personalkostnader/nämnd

| Personalkostnader/nämnd (tkr) | 2019 | 2020 | 2021 |
|-------------------------------|---------|---------|---------|
| Totalt | 246 210 | 240 059 | 247 155 |

| | | | |
|------------------------------|---------|---------|---------|
| Kommunstyrelsen | 38 414 | 46 572 | 47 629 |
| Socialnämnden | 126 269 | 118 018 | 122 340 |
| Barn- och utbildningsnämnden | 78 569 | 73 506 | 74 893 |
| Samhällsbyggnadsnämnden | 3 280 | 2 958 | 2 293 |

Personalkostnaderna är hämtade från ekonomisystemet och alla kostnader som kan härröras till anställd personal ingår. Det som inte finns med i beräkningen är bland annat familjehemsersättningar, ersättningar till kontaktpersoner samt arvodeskostnader. I beloppen ingår personalomkostnader (PO).

Jämställda löner

| Jämställda löner | | | |
|-------------------------------|---------|--------|--------------|
| Medellön månadsanställda (kr) | Kvinnor | Män | Lönekvot (%) |
| 2021 | 31 238 | 31 599 | 98,9 |
| 2020 | 30 576 | 30 645 | 99,8 |
| 2019 | 30 011 | 30 892 | 97,1 |

Ovanstående siffror är hämtade från lönekartläggningen, som genomförs årligen enligt bestämmelserna i Diskrimineringslagen. Likt föregående år visar 2021 års kartläggning att det är väldigt liten skillnad mellan medellönen för kvinnor och män i Övertorneå kommun totalt sett. Lönekvoten har dock förändrats något, från 99,8 % år 2020 till 98,9 % år 2021. Lönekvoten räknas ut genom att dela kvinnornas medellön med männens medellön. Ett resultat som är lägre än 100 innebär att männen tjänar mer än kvinnorna och det innebär att vid 2021 års kartläggning var männens medellön 1,1 % högre än kvinnornas medellön.

Även om skillnaden mellan kvinnors och mäns medellöner totalt sett är väldigt liten i Övertorneå kommun finns vissa åtgärder att göra efter att kartläggning gjorts inom grupper med lika arbetsuppgifter samt mellan grupper med likvärdiga arbetsuppgifter. Osakliga löneskillnader som hittas (där skillnaden inte går att förklara med sakliga argument) ska enligt lag korrigeras inom tre år och i Övertorneå kommun är praxis att detta görs i samband med de årliga löneöversynerna.

Prognos pensionsavgångar

| Prognos pensionsavgångar | | | |
|--|-----------|-----------|-----------------------|
| Antal medarbetare som blir 65 år inom de kommande 10 åren: | | | |
| Yrke/år | 2022-2026 | 2027-2031 | Totalt per yrkesgrupp |
| Förskollärare, barnskötare, elevassistenter, lärare | 16 | 12 | 28 |
| Sjuksköterskor, rehab | 3 | 2 | 5 |
| Undersköterskor, personliga assistenter, handledare | 24 | 26 | 50 |
| Lokalvårdare, vaktmästare, VA-maskinist, kock | 5 | 11 | 16 |
| Administration, tjänstemän, chefer | 9 | 6 | 15 |
| Totalt | 57 | 57 | 114 |

Ovanstående tabell visar hur många anställda som uppnår åldern 65 år, vilket brukar användas för att prognostisera antalet pensionsavgångar. Kommunen är i början av den tioårsperiod där en stor grupp av medarbetare uppnår åldern 65 år och inom vissa verksamheter märker man nu av en hög personalomsättning på grund av en stor andel pensionsavgångar. Samtidigt har många av kommunens verksamheter svårigheter att ersättningsrekrytera då det råder brist på arbetskraft i samhället, vilket gör att bemannings- och kompetensfrågorna har blivit en av kommunens stora utmaningar.

Personalomsättning

Under året har totalt 52 tillsvidareanställda slutat, avslutats, eller bytt anställning inom kommunen.

Av dessa har:

- 22 avgått med pension
- 16 slutat på egen begäran
- 8 bytt tjänst inom kommunen
- 4 blivit uppsagda
- 2 avlidit

Arbetsmiljö

Översyn av det systematiska arbetsmiljöarbetet (SAM) har utförts under 2021. Vid översynen framkom att kommunen saknade en rutin för att årligen följa upp SAM. Detta är något som alla arbetsgivare i Övertorneå kommuns storlek är ålagda att göra. En rutin finns nu framtagen som innebär att den årliga uppföljningen av SAM inleds i november på arbetsplatsnivå och redovisning till kommunfullmäktige sker i samband med årsredovisningen i början av påföljande år.

Uppföljningen av SAM som under 2021 (genomfördes i juni istället för kvartal fyra) resulterade i vissa åtgärder för att förbättra/förstärka arbetsmiljöarbetet i kommunen. Några av dessa är redan åtgärdade medan andra finns med i en handlingsplan på kommunövergripande nivå:

- Kompetenshöjande insatser i form av utbildningsinsatser för medarbetare, skyddsombud (SO) samt chefer. Det finns olika behov, vissa efterfrågar grundutbildning medan andra önskar mer utbildning inom det egna området. Utbildning efterfrågas också gällande KIA (IT-systemet för arbetsmiljöarbetet). Utbildningsinsatser kommer att samordnas av HR-enheten i samarbete med centrala skyddskommittén (CSK).
- Det framkom även ett behov av genomgång av delegationerna kring arbetsmiljöarbetet vilket har åtgärdats innan årsslutet.
- Brandskydd och utrymningsövningar som varje chef ansvarar för finns även med på handlingsplanen och har utförts på vissa enheter, uppföljning kring dessa har ej utförts innan årsslutet.
- Introduktioner av nya medarbetare behöver förbättras. För att åtgärda detta och möjliggöra en bättre process kring introduktioner för nya medarbetare finns det planer på att upphandla ett e-learningssystem där man ska kunna bygga yrkesspecifika digitala "introduktionspaket". Upphandlingsprocessen pågår för närvarande via Norrbottens e-nämnd.

Nästa uppföljning av det systematiska arbetsmiljöarbetet genomförs under kvartal fyra år 2022.

Sjukfrånvaro totalt

| sjukfrånvaro (%) totalt | 2019 | 2020 | 2021 | Sjukfrånvaro > 60 dagar av totala frånvaro 2019 | Sjukfrånvaro o > 60 dagar av totala frånvaro 2020 | Sjukfrånvaro o > 60 dagar av totala frånvaro 2021 |
|-------------------------|------|------|------|---|---|---|
| Kvinnor | 5,2 | 7,1 | 7,6 | 23,4 | 20,7 | 33,8 |
| Män | 3,6 | 6,1 | 7,2 | 42,6 | 28,1 | 40,1 |
| - 29 år | 4,4 | 7,4 | 8,1 | 5,2 | 1,7 | 35,3 |
| 30-49 år | 4,0 | 7,0 | 7,0 | 30,7 | 28,4 | 33,9 |
| 50 - | 5,3 | 6,7 | 7,8 | 27,4 | 21,6 | 36,0 |
| Totalt | 4,8 | 6,9 | 7,5 | 26,9 | 22,3 | 35,3 |

Övertorneå kommuns sjukfrånvaro, har liksom många andra kommuners sjukfrånvaro påverkats av Covid-19. Under 2021 fortsatte restriktionerna som tvingade anställda att stanna hemma vid minsta förkylningssymptom.

Den totala sjukfrånvaron har ökat från 6,9 % under 2020 till 7,5 % under 2021. Långtidssjukfrånvaron, sjukfrånvaro som pågått över 60 dagar, ökade från 22,3 % 2020 år till 35,3 % år 2021.

Vi kan inte se att Covid-19 direkt har påverkat långtidssjukfrånvaron negativt, däremot vet vi att väntan på operationer kan ha påverkats pga pandemin och det i sin tur kan ha påverkat långtidssjukfrånvaron.

Sjukfrånvaro/nämnd

| Sjukfrånvaro (%) per nämnd | 2019 | 2020 | 2021 | Sjukfrånvaro > 60 dagar av total frånvaro 2019 | Sjukfrånvaro o > 60 dagar av total frånvaro 2020 | Sjukfrånvaro o > 60 dagar av total frånvaro 2021 |
|---|------|------|------|--|--|--|
| Kommunstyrelsen + samhällsbyggnadsnämnden | 2,9 | 3,8 | 6,3 | 16,3 | 17,5 | 33,8 |
| Barn- och utbildningsnämnden | 2,9 | 5,4 | 5,3 | 6,4 | 24,7 | 35,4 |

| | | | | | | |
|---------------|-----|-----|-----|------|------|------|
| Socialnämnden | 6,6 | 8,9 | 9,3 | 33,6 | 22,3 | 35,6 |
|---------------|-----|-----|-----|------|------|------|

Sjuklönekostnad exkl PO

| Sjuklönekostnad exkl PO | 2019 | 2020 | 2021 |
|---|---------|---------|---------|
| Kommunstyrelsen + samhällsbyggnadsnämnden | 385,7 | 562,0 | 726,2 |
| Barn- och utbildningsnämnden | 744,3 | 1 142,6 | 985,5 |
| Socialnämnden | 1 392,0 | 2 596,6 | 2 187,0 |
| Totalt | 2 552,0 | 4 301,2 | 3 899,0 |

Sjuklönekostnaden har minskat mellan år 2020 och 2021, trots att sjukfrånvaron har ökat. Detta förklaras av att andelen långtidssjuka har ökat under det senaste året. Arbetsgivaren betalar sjuklön de första 14 dagarna i sjukperioden och från dag 15 betalar försäkringskassan sjukpenning. Detta innebär att sjuklönekostnaderna blir högre för arbetsgivaren om en större andel av den totala sjukfrånvaron är korttidsfrånvaro (dag 1-14).

Frisktal (%) Tillsvidareanställda

| Frisktal (%) Tillsvidareanställda | 2019 | 2020 | 2021 |
|-----------------------------------|------|------|------|
| Kvinnor | 36,8 | 28,2 | 34,4 |
| Män | 57,1 | 42,9 | 37,4 |
| Totalt | 41,2 | 31,4 | 35,0 |

Frisktal är ett tal som visar andelen med 0 frånvarodagar. Bland tillsvidareanställda har andelen friska ökat mellan åren 2020 till 2021, från 31 % till 35 %.

Förväntad utveckling

Den stora utmaningen kommunen har är befolkningsutvecklingen och att klara kompetensförsörjningen och bemanningen.

Det är viktigt att fortsätta planera för demografins utmaningar, att fler människor i arbetsför ålder är anställningsbara och att fler behåller sin hälsa högt upp i åldrarna är särskilt viktigt mot den bakgrunden. Den demografiska utmaningen beror bland annat på att antalet personer i behov av välfärdstjänster ökar snabbare än antalet invånare i yrkesför ålder. Detta är något som tydligt syns i den befolkningskurva som avser åldersfördelningen i Övertorneå kommun. Främjande och förebyggande arbete är ett sätt att bromsa behovsökningarna och bidra till ett bättre nyttjande av tillgängliga resurser. Det är inte troligt att någon enskild åtgärd räcker för att klara utmaningen. Däremot kan många mindre bidrag från en rad olika åtgärder räcka för att klara utmaningen, vilket är något som Övertorneå kommun arbetar med och behöver fortsätta arbeta med att se över sina verksamheter i syfte att minska kostnader.

Kompetensförsörjningen är en utmaning, särskilt inom vård- och omsorg, med många medarbetare som uppnår pensionsålder, samtidigt som andelen äldre i befolkningen ökar. Heltidsfrågan har inletts inom äldreomsorgen och fler verksamheter kommer att involveras under 2022.

När det gäller möjligheten att påverka befolkningsutvecklingen kommer kommunen att fortsätta arbeta med näringslivsutveckling samt stärka varumärket Övertorneå. Projektet Hej Hemby fortsätter under 2022, med syfte att skapa en mer levande bostadsmarknad. Visionen är att öka inflyttning och skapa omhändertagna, bebodda och livliga byar genom fler bostadsaffärer på den öppna marknaden. Näringslivsklimat ska stärkas genom dialog med det lokala näringslivet samt platsmarknadsföring av Övertorneå som etableringsort.

Utvecklingen av säkerhets- och krisberedskapsarbetet fortsätter, vilket är högst aktuellt idag.

Styrelse/nämnder och bolagen

I styrelsens och nämndernas verksamhetsberättelser anges även fler planer för framtiden. Ett urval av dessa är:

Utvecklingen av säkerhets- och krisberedskapsarbetet fortsätter, vilket är högst aktuellt idag

Fortsatt underhållsplanering av fastigheter, gator och VA för att säkerställa kvalitet och drift.

Arbeta för ett inkluderande och tillgängligt kultur- och fritidsutbud

Fortsätta arbeta med att hållbarhet ska genomsyra alla kommunala verksamheter, så som minskad klimatpåverkan, jämställda verksamheter, en god folkhälsa samt att barnkonventionen beaktas.

Erbjuda ett fortsatt brett utbud av program inom gymnasie- och vuxenutbildning samt utöka utbudet av gymnasieprogram

Fortsatt satsning på digitalisering av Samhällsbyggnad och effektivisering av arbetsprocesserna

En översyn av socialtjänstlagen pågår sedan en tid och det är i dagsläget oklart vilken påverkan en ny lag kan komma att ge under 2022.

God ekonomisk hushållning

God ekonomisk hushållning och ekonomisk ställning

Detta avsnitt inleds med en uppföljning och analys av de finansiella och verksamhetsmässiga målen för att avslutas med en utvärdering av resultat och ekonomisk ställning.

God ekonomisk hushållning

En kommun ska ha en god ekonomisk hushållning i sin verksamhet och även i sådan verksamhet som bedrivs genom andra juridiska personer, det vill säga god ekonomisk hushållning ska prägla hela den kommunala koncernen. Det är fullmäktiges uppgift att besluta om riktlinjer och mål för god ekonomisk hushållning.

Nedan följer en avstämning och utvärdering av god ekonomisk hushållning i Övertorneå kommun. För år 2021 finns ingen beslutad gemensam budget för den totala kommunala koncernen. Vi redovisar därav nedan enbart kommunens måluppfyllelse. Därefter följer en analys av den kommunala koncernens ekonomiska ställning.

Utvärdering av god ekonomisk hushållning

Kommunfullmäktige fastställer årligen, i samband med budgetbeslutet för kommande år, kommunens mål för en god ekonomisk hushållning och dessa följs sedan upp i förvaltningsberättelsen i delårsrapporten samt årsredovisningen.

| Måluppfyllelse | Mål | Resultat |
|----------------------|---|---|
| Målet är uppfyllt | Soliditeten ska uppgå till minst 75 % under planperioden och minst 50 % för kommunkoncernen under planperioden | Per sista december 2021 har soliditeten ökat något och uppgår till 82,5 procent för kommunen och 64,5 procent för kommunkoncernen vilket innebär att målet är uppfyllt. |
| Målet är ej uppfyllt | Till finansiering av investeringar avsätts medel motsvarande maximalt det belopp som avskrivningar utgör, beräknat som ett genomsnitt under planperioden för såväl kommunen som kommunkoncernen | För perioden 2019-2021 uppgår investeringarna till 22,8 mkr i genomsnitt. Avskrivningarna uppgår till 22,5 mkr som ett genomsnitt under planperioden 2019-2021. Motsvarande för kommunkoncernen avseende investeringarna är 37,2 mkr samt avskrivningarna 32,7 mkr. |
| Målet är uppfyllt | Årets resultat ska vara positivt för kommunen och kommunkoncernen | Årets redovisade resultat för kommunen uppgår till 46,1 mkr samt 53,0 mkr för kommunkoncernen. Balanskravsresultatet uppgår till 26,3 mkr. Målet anses vara uppfyllt. |

Kommunen bedöms delvis uppfylla de finansiella mål som är fastställda av kommunfullmäktige.

Investeringsnivån är högre än avskrivningarna p g a KF-beslut att skjuta till investeringar till Luppioberget och till lekparken i kommunen. Nästa års budget har fastställt mer relevanta mål på investeringar. För 2021 är målet för investeringar ej uppfyllt.

Målet avseende årets resultat bedöms uppfyllt eftersom årets resultat är positivt.

Målet avseende soliditet bedöms uppfyllt

Av de fem övergripande verksamhetsmässiga målen är samtliga delvis uppnådda.

Vid en sammantagen värdering blir bedömningen att Övertorneå kommun uppnår god ekonomisk hushållning delvis avseende de finansiella målen och delvis vad avser de övergripande verksamhetsmässiga målen.

I avsnittet *hållbarhet* kan man läsa mer om Övertorneå kommuns nya målstyrningsmodell vilket utgår från FNs Agenda 2030.

Våra verksamhetsprocesser

Boende

Till de övergripande målet finns fyra mått varav indikationen per 2021-12-31 är att två av måtten visar på en positiv utveckling (ökning av fritidshusbestånd och bostadsbestånd per 1000/inv) och att resterande två mått (färdigställda bostäder per 1000/inv. samt färdigställda bostäder i flerfamiljshus per 1000/inv.) visar på en oförändrad utveckling. Bland annat visar data på att det inte byggts något flerfamiljshus sedan 1999 och att det varit ett mycket lågt byggande av småhus de senaste 20 åren. Dock bör det beaktas att det saknas publicerad data för 2021 för samtliga fyra mått, då denna publiceras i mitten på 2022. Detta medför att det föreligger en viss osäkerhet rörande det sammanfattande utfallet.

Den sammanfattande bedömningen per 2021-12-31 är att det föreligger i en positiv utveckling rörande fritidshusbeståndet men en mer avvaktande utveckling rörande byggandet av flerfamiljshus och småhus. Orsakerna till detta kan troligen sökas i ett flertal faktorer, varav svårighet till finansiering kan ses vara en faktor men även att det kan föreligga antaganden om att husbyggen är ekonomiskt riskabelt.

Arbetsstillfällen

Övertorneå kommun ska verka för ökad tillväxt inom privat och offentligt näringsliv.

Av de fyra mått som är kopplade till det övergripande målet, visar ett mått (arbetslöshet 18-64 år) på oförändrat utfall. Två av måtten, förvärvsarbetande invånare 20-64 år och bruttoregionalprodukt visar marginellt sjunkande värden men utfallet avser föregående år. Andelen närproducerade (Norrbotten) livsmedel har ökat och uppgår till ca. 29 % av den totala andelen.

Den sammanfattande bedömningen per 2021-12-31 är att det föreligger indikation på en positiv utveckling rörande tillväxt, arbetsstillfällen och näringsliv med tanke på att nya arbetsstillfällen har skapats i kommunen med etableringen av Luppioberget och utökning av arbetsstillfällen i kommunal regi. Andelen förvärvsarbetande är mer eller mindre oförändrad. Dock är det viktigt att poängtera att det föreligger en viss osäkerhet rörande två av måtten då data för 2021 inte ännu är tillgänglig. Det är snarare så att oförändrade siffror eller något sämre siffror indikerar en arbetskraftsbrist snarare än minskat antal arbetsstillfällen.

Hållbar utveckling

Övertorneå ska med jämställdhet i fokus, arbeta för att tillgodose medborgarnas behov utan att äventyra kommande generationers möjligheter att tillgodose sina.

Hållbarhetsarbete

Resultatet per 2021-12-31 visar på att av 28 mått så uppvisar 7 en negativ trend (demografiska försörjningskvoten, invånare med fetma, invånare med riskabla alkoholvanor, resande med kollektivtrafik, elavbrottstiden, avfallsmängden och sjukfrånvaron), 7 mått är relativt oförändrade och resterande 14 mått kan anses ha en positiv trend (bland annat andelen anmälda våldsbrott, andelen invånare som röker dagligen, kommunalt fastighetsbestånd samt utveckling av e- tjänster).

När det gäller arbetet med att uppnå fullmäktiges antagna mål om att samtliga kommunala verksamheter ska vara jämställdhetsintegrerade 2023 föreligger indikationer på att nämnder och styrelse behöver prioritera arbetet kommande år om målsättningen ska kunna uppnås.

Bedömningen per 2020-12-31 är att det föreligger indikation på en positiv trend inom en majoritet av mätområdena vilket är glädjande. Fortfarande föreligger dock behov av långsiktiga insatser och tydliga prioriteringar för att dels bibehålla åstadkommen positiv utveckling men även för att vända utvecklingen inom de mätområden som har en negativ eller oförändrad utveckling. Det behöver även tas i beaktande att data för 2020 publiceras under senare delen av 2021 eller under 2022 varigenom det resultat som redovisas är föregående års värde. Resultatet ska således ses som en indikation på en förändring.

- Den demografiska försörjningskvoten har marginellt ökat med 0,04 % mellan 2019 och 2020. Det är negativt eftersom det innebär att färre ska försörja fler
- Invånare i ekonomiskt utsatta hushåll 0-19 år visar trenden på en generell minskning (data saknas dock för 2021),
- När det gäller vuxna biståndsmottagare med långvarigt ekonomiskt bistånd visar trenden visar på en generell minskning 2020 (Data saknas för 2021),
- Trenden rörande andelen invånare med fetma visar på en ökning framförallt rörande män, där andelen ökade med 7 % mellan 2016-2020,
- Mellan 2019-2020 ökade medellivslängden för kvinnor

- Medellivslängden för män i Övertorneå är oförändrat
- Under perioden 2013-2017 har det förelagat en positiv trend rörande andelen föräldradagar som ta ut av män jämfört med länet. Resultatet för 2020 visar på ökning med 6,3 % jämfört med 2019.
- Kvinnors mediannettoinkomst har under perioden 2008-2020 varit högre jämfört med såväl länet som riket men har minskat något under 2020
- Mediannettoinkomsten för kvinnliga kommunalt anställda har under perioden 2016-2020 varit högre jämfört med länet och även högre än mäns mediannettoinkomst (Data saknas för 2021),
- Andelen heltidsarbetande månadsavlönade är lägre jämfört med länet men har ökat under 2020. (Data saknas för 2021)
- Resultat för 2020 visar på att elavbrottstiden har ökat (Data saknas för 2021),
- Energianvändningen på kommunnivå har ökat under perioden 2011-2019, dock är den lägre jämfört med länet och har också minskat det senast mätta året (Data saknas för 2021),
- Värdet på tillgångar sett ut ett jämlikhetsperspektiv (Ginikoefficient) har varit relativt oförändrad under perioden 2012-2019. Jämfört med länet föreligger en indikation på en något högre ojämlikhetsnivå (Data saknas för 2020 och 2021),
- Avfallsmängden har ökat markant under perioden 2012-2019, en viss ökning kan också noteras mellan 2018 och 2019 (Data saknas för 2020),
- Andelen miljöbilar i den kommunala organisationen har minskat under 2020 efter en minskande trend under perioden 2015-2019,
- Den genomsnittliga körsträckan per invånare är relativt oförändrad sett över perioden 2008-2020 men tydligt minskande senaste åren. En väsentlig minskning, ca. 72 mil/inv. kan noteras mellan 2019-2020 (Data saknas för 2021),
- Andelen skyddad natur har under perioden 2015-2019 ökat med 0,05 %, från 3,07 till 3,12 %. Ett värde som är relativt lågt jämfört med riket och länet (Data saknas för 2021),
- Valdeltagandet har minskat med 13,6 % mellan valet 2014 och 2018,
- Andelen anmälda våldsbrott är låg jämfört med riket i genomsnitt,
- Andelen invånare som röker dagligen har minskat till 7 % under perioden 2008-2020,
- Andelen invånare med riskabla alkoholvanor har ökat under perioden 2008-2020, mellan 2018 och 2020 ökade andelen med 1 %,
- Andelen resande med kollektivtrafik under H1 2021 uppgick till 12424 stycken, en minskning med nästan 3 3640 resor jämfört med H1 2020,
- Andelen kommunala fastigheter med solcellsanläggning är ökad, för närvarande finns två fastigheter (ekobadet och Svarträvens skola) som har solcellsanläggning,
- Fastighetsbeståndet har minskat med två fastigheter jämfört med 2019 och uppgår till 42 stycken,
- Den kommunala organisationen saknar för närvarande helt elbilar,
- Sjukfrånvaron har ökat under 2021 till 7,5 % att jämföra med 6,9 % 2020
- Andelen upptäckta osakliga löneskillnader har minskat jämfört med föregående lönekartläggning,
- Andelen nya e- tjänster har ökat jämfört med föregående år,

Den sammanfattande bedömningen per 2021-12-31 är att det föreligger indikationer på en positiv utveckling rörande nämndernas och styrelsens utvecklingsarbete med hållbarhet ur ett tredimensionellt perspektiv (socialt, ekologiskt och ekonomiskt).

Under året har arbetet med jämställdhetsintegrering i verksamheterna till viss del kommit i gång. Coachning, information och utbildning har genomförts främst till chefer. Utmaningen nu och framåt är att det faktiska arbetet kommer igång ute i alla verksamheter utifrån uppsatt mål. Utvecklingsarbetet *på väg mot jämställda och attraktiva kommuner* har avslutats. Kommunen har varit med och spridit kunskap både internt och externt i hela Norrbotten gällande processen och arbetet kring jämställdhetsintegrering.

Kommunen har en förvaltningsövergripande handlingsplan som syftar till att stärka kommunens arbete gällande barns rättigheter samt för att förbättra barn och ungas levnadsvillkor. Handlingsplanen tar avstamp i barnkonventionen som vid ingången av 2020 blev svensk lag. Under året och framöver avses arbetet gällande barns rättigheter ligga på verksamhetsnivå. Som stöd för barns rätt att uttrycka sina åsikter, att barns röster ska bli hörda och att beslut inte fattas utan att höra barnen, har kommunen bland annat genomfört en ungdomspolitisk undersökning under 2021.

Kommunen har genomfört årets trygghetsundersökning i samband med polisens och kommunens medborgarundersökning. Likt tidigare år kan man konstatera att medborgare i Övertorneå känner sig trygga i samhället. Polisens statistik vittnar om fortsatt låg brottslighet i kommunen. Nya medborgarlöften är tecknade för 2022-2023, polisen och kommunen fortsätter sitt samarbete enligt gällande samverkansavtal.

Östra Norrbottens folkhälsoråd, som består av kommunerna; Övertorneå, Haparanda, Kalix och Övertorneå samt Region Norrbotten, Länsstyrelsen och polismyndigheten, har fortsatt det gemensamma samarbetet vad gäller folkhälsa och brottsförebyggande arbete. Fokus under föregående år var förebyggande insatser inom ANDTS (alkohol, narkotika, doping, tobak och spel).

Inom ramen för projektarbetet Stratus (energi- och klimatarbete), har en intern arbetsgrupp tagit fram en ny energiplan. Arbete med laddinfrastruktur, solceller på kommunala byggnader, energieffektivisering och elbilar är andra exempel på arbete som pågått och pågår inom området.

Kultur och fritid

Övertorneå Kommun ska arbeta för ett tillgängligt och inkluderande kultur- och fritidsutbud

Trenden är långsiktigt ökande sedan 2014 vilket visar på en ökad ekonomisk satsning på kulturverksamhet och tyder på ett ökat utbud till medborgarna, 2020 var dock något lägre men det är troligen pandemieffekten. Kostnaden för fritidsverksamheten har ökat mellan 2019 och 2020 och där resultatet för 2020 var det högsta sedan 2014. Dock bör det beaktas att mycket av fritidsrelaterad verksamhet i Övertorneå är kostnadsfri för medborgarna vilket innebär att det inte finns intäkter att registrera med undantag för Ekobadet som var stängt eller kraftigt begränsat 2020.

Kostnaden för parker har ökat mellan 2019 och 2020. Kostnaden är även högre jämfört med riket och länet. Vilket indikerar på att det utifrån kommunens storlek avsätts relativt mycket medel för park och naturskötsel.

Av de 5 relaterade måtten så uppvisar således tre en positiv utveckling (kostnad fritidsverksamhet, cykelvägar i kommunen samt kostnad för parker) Ett mått (kostnad kulturverksamhet) är i stort sett oförändrat. Ett mått (LOK-stöd till föreningar) har försämrats, också det troligtvis en effekt av pandemin. Samtliga 5 mått mäter data baserat på helår och där resultat redovisas året efter. Detta innebär att det inte finns data för 2021 tillgänglig ännu. Bedömningen per 2021-12-31 baseras således på föregående års utfall i jämförelse mot innevarande trend.

Den sammanvägda bedömningen är att målet förefaller ha uppnåtts till största delen men att nyckeltalen behöver ses över. Vad säger egentligen kostnad per invånare om kvalitén i kultur- och fritidsutbudet?

Utbildning

Övertorneå kommun ska profilera sig som en framgångsrik utbildningsort

Till målet finns fyra relaterade mått. Resultatet visar att samtliga av måtten indikerar förbättringar: *gymnasieelever med examen/studiebevis inom 4 år* samt *upplevd trygghet för elever i årskurs 9* förbättrats jämfört med föregående mätning. Andelen elever med examen /studiebevis har ökat med 6 % jämfört med 2020. När det gäller upplevd trygghet i skolan, baseras resultatet på skolinspektionens undersökning som genomförs vartannat år, där senaste undersökningen är genomförd 2018. Resultatet visar dock på en förbättring på, cirka 4,0 % jämfört med föregående undersökning (2018).

När det gäller *elever i årskurs 9 som uppnått kunskapskraven i alla ämnen* har andelen ökat och var en av de positiva mätetal som ledde fram till att vi blev årets skolkommun för andra året i rad

För sista måttet: *behörighet till yrkesprogram i årskurs 9* har data för 2020 ej publicerats än men resultatet 2019 visar på en stor förbättring (15,4 %) jämfört med 2018.

Den sammanfattande bedömningen är att det övergripande målet uppnås och också understryks av utnämningen till årets skolkommun

Våra räkenskaper

Resultaträkning

| Resultaträkning | Not | Kommun | | Koncern | |
|--|------------------|---------------|---------------|---------------|---------------|
| (mkr) | | 2021 | 2020 | 2021 | 2020 |
| Verksamhetens intäkter | 1, 2 | 92,1 | 93,3 | 156,3 | 152,4 |
| Verksamhetens kostnader | 3, 4, 10, 11, 34 | -403,8 | -392,3 | -450,5 | -433,7 |
| Avskrivningar | 5, 24, 25 | -20,5 | -19,5 | -31,8 | -29,6 |
| Verksamhetens nettokostnader | | -332,1 | -318,5 | -326,0 | -310,9 |
| Skatteintäkter | 6 | 188,5 | 183,5 | 188,5 | 183,5 |
| Generella statsbidrag och utjämning | 7 | 159,4 | 157,2 | 159,4 | 157,2 |
| Verksamhetens resultat | | 15,7 | 22,2 | 21,9 | 29,9 |
| Finansiella intäkter | 8 | 30,8 | 6,9 | 30,5 | 6,6 |
| Finansiella kostnader | 9 | -0,4 | -15,4 | -0,9 | -16,0 |
| Resultat efter finansiella poster | | 46,1 | 13,8 | 51,4 | 20,4 |
| Extraordinära poster | | 0,0 | 0,0 | 0,0 | 0,0 |
| Årets resultat | 12 | 46,1 | 13,8 | 51,4 | 20,4 |

Balansräkning

| Balansräkning | Not | Kommun | | Koncern | |
|---|-----|--------------|--------------|--------------|--------------|
| (mkr) | | 2021 | 2020 | 2021 | 2020 |
| Tillgångar | | | | | |
| Anläggningstillgångar | | | | | |
| Immateriella anläggningstillgångar | 23 | 0 | 0,0 | 0,3 | 0,4 |
| Mark, byggnader och tekniska anläggningar | 24 | 228,7 | 245,4 | 305,4 | 331,0 |
| Maskiner och inventarier | 25 | 8,6 | 9,0 | 146,1 | 136,8 |
| Pågående investeringar | | 3,1 | 0,00 | 8,8 | 4,6 |
| Finansiella anläggningstillgångar | 26 | 21,4 | 21,4 | 3,6 | 3,5 |
| Summa anläggningstillgångar | | 261,9 | 275,8 | 464,3 | 476,4 |
| Omsättningstillgångar | | | | | |
| Förråd, lager | 27 | 0,0 | 0,0 | 2,3 | 2,8 |
| Fordringar | 28 | 31,1 | 21,7 | 40,0 | 31,0 |
| Kortfristiga placeringar | 29 | 226,4 | 196,6 | 226,4 | 196,6 |
| Kassa och bank | 30 | 57,2 | 42,2 | 78,5 | 56,4 |
| Summa omsättningstillgångar | | 314,7 | 260,4 | 347,1 | 286,8 |
| Summa tillgångar | | 576,5 | 536,2 | 811,4 | 763,2 |
| Eget kapital, avsättningar och skulder | | | | | |
| Eget kapital | | | | | |
| Eget kapital, ingående värde | 31 | 429,4 | 415,6 | 469,2 | 448,4 |
| <i>-därav resultatutjämningsreserv</i> | 31 | 30,0 | 30,0 | 30,0 | 30,0 |
| Kapitaltillskott | | 0,0 | 0,0 | 3,0 | 0,0 |
| Årets resultat | 31 | 46,1 | 13,8 | 51,4 | 20,4 |
| Summa eget kapital | | 475,5 | 429,4 | 523,6 | 468,8 |

| Balansräkning | Not | Kommun | Koncern | | |
|--|-------|--------------|--------------|--------------|--------------|
| Avsättningar | | | | | |
| Avsättningar för pensioner | 32 | 6,4 | 6,3 | 6,4 | 6,3 |
| Andra avsättningar | 33,34 | 0,0 | 0,0 | 11,5 | 9,7 |
| Summa avsättningar | | 6,4 | 6,3 | 17,9 | 16,0 |
| Skulder | | | | | |
| Långfristiga skulder | 35 | 25,0 | 25,0 | 180,6 | 185,6 |
| Kortfristiga skulder | 36 | 69,6 | 75,4 | 89,2 | 92,7 |
| Summa skulder | | 94,6 | 100,4 | 269,8 | 278,3 |
| Summa eget kapital, avsättningar och skulder | | 576,5 | 536,2 | 811,4 | 763,2 |
| Panter och ansvarsförbindelser | | 2021 | 2020 | | |
| Pensionsförpliktelser som inte tagits upp bland skulder och avsättningar | 37 | 106,9 | 109,1 | | |
| Löneskatt på pensionsförpliktelser | 37 | 25,9 | 26,5 | | |
| Borgensförbindelser | 38 | 175,7 | 165,5 | | |
| Leasingåtaganden | 39 | 1,4 | 0,8 | | |
| Summa borgensåtaganden och ansvarsförbindelse | | 309,9 | 301,9 | | |

Kassaflödesanalys

| Den löpande verksamheten | Not | Kommun | | Koncern | |
|--|------|--------------|--------------|--------------|--------------|
| | | 2021 | 2020 | 2021 | 2020 |
| Årets resultat | 12 | 46,1 | 13,8 | 51,4 | 20,4 |
| Justering för av- och nedskrivning | 5 | 20,5 | 19,5 | 31,8 | 29,6 |
| Justering för gjorda avsättningar | 13 | 0,1 | -0,5 | 2,2 | 1,3 |
| Justering för övriga ej likviditetspåverkande poster | 14 | 9,9 | 0,1 | 12,8 | 0,3 |
| Medel från verksamheten före förändringar av rörelsekapitalet | | 76,5 | 32,9 | 98,2 | 51,6 |
| Ökning/minskning kortfristiga fordringar | 15 | -9,4 | -2,1 | -13,9 | 7,2 |
| Ökning/minskning kortfristiga skulder | 16 | -5,8 | 7,6 | 1,4 | 1,2 |
| Ökning/minskning förråd och varulager | 17 | 0,0 | 0,0 | 0,6 | -1,2 |
| Kassaflöde från den löpande verksamheten | | 61,3 | 38,5 | 86,3 | 58,7 |
| Investeringsverksamheten | | | | | |
| Investeringar i immateriella anläggningstillgångar | | 0,0 | 0,0 | 0,0 | 0,0 |
| Investeringar i finansiella och materiella anläggningstillgångar | 18 | -29,4 | -18,4 | -48,7 | -31,9 |
| Försäljning av materiella anläggningstillgångar | 19 | 13,0 | 1,1 | 16,3 | 1,9 |
| Kassaflöde från investeringsverksamheten | | -16,4 | -17,3 | -32,4 | -30,0 |
| Finansieringsverksamheten | | | | | |
| Nyupptagna lån | 20 a | 0,0 | 0,0 | 34,3 | 16,0 |
| Amortering av skuld | 20 b | 0,0 | -10,0 | -39,3 | -33,1 |
| Erhållna kapitaltillskott | | 0,0 | 0,0 | 3,0 | 0,0 |
| Ökning av långfristiga fordringar | 21 | 0,0 | 0,0 | 0,0 | 0,0 |
| Minskning av långfristiga fordringar | 22 | 0,0 | 0,0 | 0,0 | 0,0 |

| Den löpande verksamheten | Not | Kommun | | Koncern | |
|---|-----|--------|-------|---------|-------|
| Kassaflöde från finansieringsverksamheten | | 0,0 | -10,0 | -2,0 | -17,1 |
| Årets kassaflöde | | 44,9 | 11,2 | 51,9 | 11,6 |
| Likvida medel vid årets början | | 238,7 | 227,5 | 253,0 | 241,4 |
| Likvida medel vid årets slut | | 283,6 | 238,7 | 304,9 | 253,0 |
| | | 44,9 | 11,2 | 51,9 | 11,6 |

Noter/tilläggsupplysningar

Noterna är upprättade i Tkr

| Not 1 Verksamhetens intäkter | Kommun | | Koncern | |
|-------------------------------------|---------------|---------------|----------------|----------------|
| | 2021 | 2020 | 2021 | 2020 |
| Försäljningsintäkter | 6 795 | 6 127 | 15 122 | 12 280 |
| Taxor & Avgifter | 26 331 | 23 702 | 59 427 | 53 603 |
| Hyror & Arrenden | 10 462 | 10 521 | 33 017 | 33 450 |
| Bidrag från Staten | 41 868 | 46 017 | 41 985 | 46 110 |
| Bidrag från EU | 446 | 449 | 446 | 449 |
| Övriga bidrag | 826 | 689 | 898 | 709 |
| Försäljning av verksamhet | 4 882 | 5 602 | 4 882 | 5 602 |
| Försäljning anläggningstillgång | 524 | 160 | 543 | 244 |
| Summa verksamhetens intäkter | 92 134 | 93 267 | 156 321 | 152 447 |

| Not 2 Jämförelsestörande intäkter | Kommun | | Koncern | |
|--|---------|------|---------|------|
| | 2021 | 2020 | 2021 | 2020 |
| Avbetalningsplan, Fjärrvärme, avser 2020 | 525 746 | | 525 746 | |
| Summa jämförelsestörande intäkter | | | | |

| Not 3 Verksamhetens kostnader | Kommun | | Koncern | |
|--|----------------|----------------|----------------|----------------|
| | 2021 | 2020 | 2021 | 2020 |
| Personalkostnader (inkl. pensionsavsättningar) | 253 664 | 252 955 | 263 625 | 262 316 |
| Pensionsutbetalningar | 8 967 | 8 236 | 8 967 | 8 236 |
| Material och förbrukningsinventarier | 16 037 | 17 594 | 20 537 | 20 647 |
| Bränsle, energi och vatten | 12 310 | 12 832 | 24 945 | 20 014 |
| Tjänster | 12 496 | 10 871 | 21 167 | 24 245 |
| Entreprenader och köp av verksamheter | 37 515 | 38 344 | 37 715 | 38 682 |
| Bidrag | 24 656 | 20 698 | 24 656 | 20 698 |
| Övrigt, försäkringar, hyror, licenser, leasing, m.m. | 38 144 | 30 788 | 48 879 | 38 904 |
| Summa verksamhetens kostnader | 403 790 | 392 318 | 450 490 | 433 742 |

| Not 4 Jämförelsestörande kostnader | Kommun | | Koncern | |
|---|-----------------|------------|-----------------|------------|
| | 2021 | 2020 | 2021 | 2020 |
| Bredbandsförsäljning | 10 334,5 | 0,0 | 10 334,5 | 0,0 |
| Summa jämförelsestörande kostnader | 10 334,5 | 0,0 | 10 334,5 | 0,0 |

| Not 5 Avskrivningar | Kommun | | Koncern | |
|------------------------------------|---------------|---------------|---------------|---------------|
| | 2021 | 2020 | 2021 | 2020 |
| Byggnader | 16 924 | 16 886 | 19 834 | 19 777 |
| Maskiner, inventarier | 2 312 | 2 579 | 9 366 | 9 279 |
| Immateriella anläggningstillgångar | 0 | 0 | 64 | 64 |
| Nedskrivningar | 1 226 | 0 | 2 503 | 430 |
| Markanläggningar | 0 | 0 | 26 | 26 |
| Summa avskrivningar | 20 462 | 19 464 | 31 792 | 29 575 |

| Not 6 Skatteintäkter | Kommun | |
|--|----------------|----------------|
| | 2021 | 2020 |
| Preliminärt erhållna skatteintäkter innevarande år | 182 975 | 187 689 |
| Korrigerig av slutavräkning för föregående år | 711 | -1 076 |
| Preliminär slutavräkning för innevarande år | 4 819 | -3 080 |
| Summa skatteintäkter | 188 505 | 183 533 |

| Not 7 Generella statsbidrag och utjämningsbidrag | Kommun | |
|---|----------------|----------------|
| | 2021 | 2020 |
| Inkomstutjämning | 59 576 | 59 114 |
| Kostnadsutjämning | 53 000 | 43 252 |
| Kommunal fastighetsavgift | 8 388 | 8 115 |
| Strukturbidrag/avgift | 19 727 | 20 157 |
| Regleringsbidrag | 0 | 4 410 |
| Utjämningsbidrag för LSS-kostnader | 15 491 | 12 742 |
| Välfärdsbidrag flyktingmottagning | 3 196 | 1 310 |
| Övriga bidrag staten (Välfärdsstärkande medel) | 0 | 8 091 |
| Summa generella statsbidrag och utjämningsbidrag | 159 378 | 157 192 |

| Not 8 Finansiella intäkter | Kommun | | Koncern | |
|--|---------------|--------------|---------------|--------------|
| | 2021 | 2020 | 2021 | 2020 |
| Räntor bankmedel | 84 | 113 | 108 | 141 |
| Intäkter extern kapitalförvaltning | 27 546 | 5 963 | 27 546 | 5 963 |
| - varav aktientdelningar | 257 | 825 | 257 | 825 |
| - varav realisationsvinster, aktier och obligationer | 137 | 1 904 | 137 | 1 904 |
| - varav fondersättning | 0 | 0 | 0 | 0 |
| - varav realiserade vinster | 27 152 | 3 234 | 27 152 | 3 234 |
| Avkastning på andra finansiella tillgångar | 3 167 | 851 | 2 796 | 465 |
| Summa finansiella intäkter | 30 798 | 6 927 | 30 450 | 6 570 |

| Not 9 Finansiella kostnader | Kommun | | Koncern | |
|---|------------|---------------|------------|---------------|
| | 2021 | 2020 | 2021 | 2020 |
| Ränta, pensionsskuld | 0 | 0 | 0 | 0 |
| Räntor anläggningslån | 81 | 128 | 522 | 736 |
| Övriga finansiella kostnader | 106 | 7 | 135 | 49 |
| Kostnader extern kapitalförvaltning | 241 | 15 225 | 241 | 15 225 |
| - Varav Realisationsförluster, aktieförsäljning/ värdepapper | -255 | 7 460 | -255 | 7 460 |
| - Varav Förvaltningsarvode | 484 | 427 | 484 | 427 |
| - Varav Orealiserad förlust | 0 | 7 338 | 0 | 7 338 |
| Summa finansiella kostnader | 429 | 15 360 | 899 | 16 010 |

| Not 9 - därav jämförelsestörande finansiella kostnader | Kommun | | Koncern | |
|--|----------|----------|----------|----------|
| | 2020 | 2019 | 2020 | 2019 |
| Diskonteringsränta pensioner | - | - | - | - |
| Summa jämförelsestörande kostnader | - | - | - | - |

| Not 10 Skatt | Koncern | |
|--|------------|------------|
| | 2021 | 2020 |
| Skatt på årets resultat Stiftelsen Matarengihem | 0 | 0 |
| Skatt på årets resultat Övertorneå Energi AB | -51 | -56 |
| Skatt på årets resultat Övertorneå Energi Försäljning AB | -8 | -12 |
| Summa skatt | -59 | -68 |

| Not 11 Bokslutsdispositioner | Koncern | |
|--|---------------|---------------|
| | 2021 | 2020 |
| Skillnaden mellan bokförda avskrivningar och avskrivningar enl plan, Övertorneå Energi Försäljning AB | 1 400 | 1 150 |
| Uppskjuten skatt obeskattade reserver, Övertorneå Energi Försäljning AB | -288 | -246 |
| Förändring av periodiseringsfond, Stiftelsen Matarengihem | 0 | 0 |
| Uppskjuten skatt obeskattade reserver, Stiftelsen Matarengihem | 0 | 0 |
| Skillnaden mellan bokförda avskrivningar och avskrivningar enl plan, Övertorneå Energi AB | 9 000 | 7 000 |
| Uppskjuten skatt obeskattade reserver, Övertorneå Energi AB | -1 854 | -1 498 |
| Summa bokslutsdispositioner | -2 142 | -1 744 |

| Not 12 Årets resultat och balanskravsresultat | Kommun | |
|--|---------------|---------------|
| | 2021 | 2020 |
| Årets resultat enligt resultaträkning | 46 108 | 13 776 |
| Avdrag realisationsvinst mark/maskiner och inventarier | -3 014 | - |
| Tillägg realisationsförluster byggnader | 10 334 | - |
| Orealiserade vinster, värdepapper | -27 152 | -4 900 |
| Justerat resultat | 26 276 | 8 876 |

| Not 13 Justering avsättning pensioner, andra avsättningar | Kommun | |
|---|-----------|-------------|
| | 2021 | 2020 |
| Avsättning pensioner | 86 | -464 |
| Andra avsättningar | 0 | 0 |
| Summa | 86 | -464 |

| Not 14 Justering ej likviditetspåverkande poster | Kommun | |
|--|----------------|--------------|
| | 2021 | 2020 |
| Bokförd vinst/förlust vid försäljning av anläggningstillgång | 9 875,7 | -97,5 |
| Justering kapitalförvaltningen | 0,0 | 224,5 |
| Summa justering ej likviditetspåverkande poster | 9 875,7 | 127,0 |

| Not 15 Ökning/minskning av kortfristiga fordringar | Kommun | |
|---|---------------|---------------|
| | 2021 | 2020 |
| Kundfordringar | 820 | 177 |
| Kortfristiga fordringar | -2 257 | -1 249 |
| Förutbetalda kostnader, upplupna intäkter | -7 984 | -991 |
| Summa ökning/minskning kortfristiga fordringar | -9 422 | -2 063 |

| Not 16 Ökning/minskning kortfristiga skulder | Kommun | |
|--|---------------|--------------|
| | 2021 | 2020 |
| Kortfristiga skulder | 533 | 1 622 |
| Leverantörsskulder | 2 190 | 2 622 |
| Mervärdskatter | -22 | 24 |
| Personal skatter/avgifter | -2 612 | 952 |
| Upplupna kostnader/förutbetalda intäkter | -5 920 | 2 420 |
| Summa ökning/minskning kortfristiga skulder | -5 831 | 7 640 |

| Not 17 Ökning/minskning förråd och varulager | Kommun | |
|--|----------|----------|
| | 2021 | 2020 |
| Förändring förråd och varulager | 0 | 0 |
| Summa ökning/minskning förråd och varulager | 0 | 0 |

| Not 18 Investeringar i materiella och finansiella anläggningstillgångar | Kommun | |
|---|----------------|----------------|
| | 2021 | 2020 |
| Investeringar i materiella anläggningstillgångar | -29 641 | -18 787 |
| Investeringar i finansiella anläggningstillgångar | 0 | 0 |
| Statliga investeringsbidrag | 229 | 375 |
| Summa investeringar i materiella anläggningstillgångar | -29 412 | -18 412 |

| Not 19 Försäljning av materiella anläggningstillgångar | Kommun | |
|--|--------|------|
| | 2021 | 2020 |
| Luppioberget | 2 202 | |
| Brandbil | 161 | |
| Gräsklippare | 128 | |

| Not 19 Försäljning av materiella anläggningstillgångar | Kommun | |
|---|---------------|--------------|
| Matarengivägen 24:40 | 150 | |
| Bredbandet | 10 334 | |
| Plantingska | | 251 |
| Lokstall | | 600 |
| Bilförsäljning | | 38 |
| Atlas | | 150 |
| Summa försäljning materiella anläggningstillgångar | 12 975 | 1 039 |

| Not 20a Nyupptagna lån | Kommun | |
|-------------------------------|---------------|-------------|
| | 2021 | 2020 |
| Kommuninvest | 0 | 0 |
| Summa nyupptagna lån | 0 | 0 |

| Not 20b Amortering av skuld | Kommun | |
|------------------------------------|---------------|---------------|
| | 2021 | 2020 |
| Kommuninvest | 0 | 10 000 |
| Summa amortering av skuld | 0 | 10 000 |

| Not 21 Ökning av långfristiga fordringar | Kommun | |
|---|---------------|-------------|
| | 2021 | 2020 |
| Övertorneå Värmeverk AB | 0 | 0 |
| Summa ökning av långfristiga fordringar | 0 | 0 |

| Not 22 Minskning av långfristiga fordringar | Kommun | |
|--|---------------|-------------|
| | 2021 | 2020 |
| Tornedalens Folkhögskola | 0 | 0 |
| Övertorneå Värmeverk | 0 | 0 |
| Summa minskning av långfristiga fordringar | 0 | 0 |

| Not 23 Immateriella anläggningstillgångar | Kommun | | Koncern |
|--|---------------|-------------|----------------|
| | 2021 | 2020 | 2021 |
| Stiftelsen Matarengihem | | | |
| Bostadslånepost | | | 147 |
| Underhållslånepost | | | 192 |
| Summa immateriella anläggningstillgångar | | | 339 |
| | | | 402 |

| Not 24 Mark, byggnader och tekniska anläggningar | Kommun | |
|---|---------------|-------------|
| | 2021 | 2020 |
| Ingående anskaffningsvärde | 586 718 | 564 581 |
| Akkumulerade avskrivningar | -341 287 | -325 167 |
| Ingående bokfört värde | 245 430 | 239 414 |
| Investeringar försäljningar | -14 608 | 22 137 |
| Årets avskrivningar | -994 | -16 120 |
| Nedskrivningar | -1 112 | 0 |

Not 24 Mark, byggnader och tekniska anläggningar

| | Kommun | |
|-------------------------------|----------------|----------------|
| Utgående anskaffningsvärde | 572 110 | 586 718 |
| Utgående ack avskrivningar | -343 394 | -341 287 |
| Utgående bokfört värde | 228 716 | 245 430 |

Not 25 Maskiner och inventarier

| | Kommun | |
|-------------------------------|---------------|--------------|
| | 2021 | 2020 |
| Ingående anskaffningsvärde | 59 246 | 59 418 |
| Ackumulerade avskrivningar | -50 277 | -47 841 |
| Ingående bokfört värde | 8 970 | 11 577 |
| Investeringar försäljningar | 1 880 | -172 |
| Årets avskrivningar | -2 095 | -2 436 |
| Nedskrivningar | -112 | 0 |
| Utgående anskaffningsvärde | 61 126 | 59 246 |
| Utgående ack avskrivningar | -52 483 | -50 277 |
| Utgående bokfört värde | 8 642 | 8 970 |

Not 26 Finansiella anläggningstillgångar

| | Kommun | | Koncern | |
|----------------------------------|---------------|---------------|----------------|--------------|
| | 2021 | 2020 | 2021 | 2020 |
| Aktier | | | | |
| IUC Norrbotten | 15 | 15 | 15 | 15 |
| I Norrbotten AB | 14 | 14 | 14 | 14 |
| Kommunaktiebolaget | 2 | 2 | 2 | 2 |
| BD pop AB | 10 | 10 | 10 | 10 |
| Övertorneå Värmeverk AB | 3 000 | 3 000 | 0 | 0 |
| Övertorneå Energi AB | 12 000 | 12 000 | 0 | 0 |
| Filmpool Nord AB | 65 | 65 | 65 | 65 |
| IT Norrbotten | 12 | 12 | 12 | 12 |
| Inera | 42 | 42 | 42 | 42 |
| Summa aktier | 15 160 | 15 160 | 160 | 160 |
| Andelar | | | | |
| Kommuninvest ekonomiska förening | 3 003 | 3 003 | 3 003 | 3 003 |
| Övertorneå Folkets Hus | 40 | 40 | 40 | 40 |
| Kollektivtrafikmyndigheten | 161 | 161 | 161 | 161 |
| Summa andelar | 3 204 | 3 204 | 3 204 | 3 204 |
| Grundfondskapital | | | | |
| I Norrbotten AB | 11 | 11 | 11 | 11 |
| Stiftelsen Matarengihem | 2 934 | 2 934 | 0 | 0 |
| Summa grundfondskapital | 2 945 | 2 945 | 11 | 11 |
| Utlämnade lån | | | | |
| Företagslån Kommuninvest | 0 | 0 | 0 | 0 |
| Summa utlämnade lån | 0 | 0 | 0 | 0 |
| Stiftelsen Matarengihem | | | | |

| Not 26 Finansiella anläggningstillgångar | Kommun | | Koncern | |
|--|---------------|---------------|--------------|--------------|
| | 2021 | 2020 | 2021 | 2020 |
| Andra långfristiga värdepappersinnehav | 0 | 0 | 124 | 94 |
| Summa | 0 | 0 | 124 | 94 |
| Förvaltade stiftelser | 51 | 51 | 51 | 51 |
| Summa finansiella anläggningstillgångar | 21 360 | 21 360 | 3 550 | 3 512 |

| Not 27 Förråd, lager | Kommun | | Koncern | |
|---------------------------------|----------|----------|--------------|--------------|
| | 2021 | 2020 | 2021 | 2020 |
| Stiftelsen Matarengihem | 0 | 0 | 0 | 0 |
| Övertorneå Energi AB | 0 | 0 | 663 | 566 |
| Övertorneå Energiförsäljning AB | 0 | 0 | 1 590 | 2 263 |
| Summa förråd, lager | 0 | 0 | 2 254 | 2 829 |

| Not 28 Fordringar | Kommun | | Koncern | |
|--|---------------|---------------|---------------|---------------|
| | 2021 | 2020 | 2021 | 2020 |
| Konsumtionsavgifter (va-avgifter) | 1 794 | 1 147 | 1 794 | 1 147 |
| Fakturafordringar, vård och omsorg | 429 | 865 | 429 | 865 |
| Fakturafordringar, tekniska enheten | 167 | 607 | 167 | 607 |
| Värdereglering Kundfordringar | -719 | -916 | -867 | -1 155 |
| Momsavräkningsfordran | 6 402 | 6 123 | 6 402 | 6 123 |
| Skattefordran | 5 940 | 1 098 | 6 398 | 1 781 |
| Stats- och EU-fordringar | 2 254 | 2 668 | 2 254 | 2 668 |
| Upplupna intäkter och förutbetalda kostnader | 14 388 | 8 853 | 24 632 | 17 342 |
| Övriga fakturafordringar, barn- och utbildning och diverse | 417 | 1 204 | -4 249 | 1 544 |
| Övriga kortfristiga fordringar | 7 | 7 | 3 039 | 41 |
| Summa fordringar | 31 078 | 21 656 | 39 998 | 30 963 |

| Not 29 Kortfristiga placeringar | Kommun | | Koncern | |
|---|----------------|----------------|----------------|----------------|
| | 2021 | 2020 | 2021 | 2020 |
| Stiftelsen Matarengihems placering | 0 | 0 | 0 | 0 |
| Depåkonto hos Nordnet/Söderberg o Partners | 0 | 28 | 0 | 28 |
| Aktier och aktiefonder, svenska | 23 954 | 20 350 | 23 954 | 20 350 |
| Utländska aktier och aktiefonder | 81 354 | 45 431 | 81 354 | 45 431 |
| Räntebärande värdepapper | 87 895 | 124 813 | 87 895 | 124 813 |
| Alternativa placeringar | 1 046 | 1 046 | 1 046 | 1 046 |
| <i>Värderelering justering verkligt värde tidigare år</i> | 0 | 0 | 0 | 0 |
| <i>Värderelering justering verkligt värde 2018</i> | 0 | 0 | 0 | 0 |
| Värderelering marknadsvärde 31/12 | 32 139 | 4 897 | 32 139 | 4 897 |
| Summa kortfristiga placeringar | 226 387 | 196 565 | 226 387 | 196 565 |

| Not 30 Kassa och bank | Kommun | | Koncern | |
|-----------------------|--------|------|---------|------|
| | 2021 | 2020 | 2021 | 2020 |
| Kassa | 0 | 2 | 16 | 16 |
| Plusgirot | 0 | 0 | 0 | 0 |

| Not 30 Kassa och bank | Kommun | | Koncern | |
|-----------------------------|---------------|---------------|---------------|---------------|
| | 2021 | 2020 | 2021 | 2020 |
| Bank | 57 195 | 42 173 | 78 439 | 56 429 |
| Summa kassa och bank | 57 195 | 42 175 | 78 454 | 56 445 |

| Not 31 Eget kapital | Kommun | | Koncern | |
|---------------------------------|----------------|----------------|----------------|----------------|
| | 2021 | 2020 | 2021 | 2020 |
| Eget kapital, ingående värde | 429 398 | 415 622 | 469 202 | 448 425 |
| -därav resultatutjämningsreserv | 30 000 | 30 000 | 30 000 | 30 000 |
| Kapitaltillskott | 0 | 0 | 2 982 | 0 |
| Årets resultat | 46 108 | 13 776 | 51 446 | 20 415 |
| Utgående eget kapital | 475 507 | 429 398 | 523 631 | 468 840 |

Anm. Se förklaring not 14, 78,6 % av obeskattade reserver fördelas till eget kapital i den sammanställda redovisningen enligt RKR 8.2. Skattesatsen oförändrad från 2019; 21,4 %

| Not 32 Avsättning för pensioner | Kommun | | Koncern | |
|---|--------------|--------------|--------------|--------------|
| | 2021 | 2020 | 2021 | 2020 |
| Avsättning pensioner exkl. garantipensioner | 4 806 | 4 762 | 4 806 | 4 762 |
| Avsättning politikerpensioner | 357 | 331 | 357 | 331 |
| Avsättning löneskatt | 1 253 | 1 236 | 1 253 | 1 236 |
| Summa avsättning för pensioner | 6 416 | 6 329 | 6 416 | 6 329 |

Kommunen har beslutat att pensionsavgifterna enligt det kommunala pensionsavtalet skall utbetalas fullt ut till av anställda individuellt valda pensionskonton fr. o m 1998.

| Analys av pensionsskuldens utveckling i tkr Övertorneå kommun | Kommun | |
|---|--------------|--------------|
| | 2021 | 2020 |
| IB Avsatt till pensioner och liknande förpliktelser | 4 762 | 5 216 |
| Ränteuppräkning | 48 | 50 |
| Basbeloppsuppräkning | 30 | 90 |
| Nya utbetalningar | -459 | -475 |
| Sänkning av diskonteringsräntan | 0 | 0 |
| Ändrat livslängdsantagande i rips | 257 | 0 |
| Intjänad PA-KL | 150 | 0 |
| Slutbetalning FÅP | 0 | 0 |
| Intjänad förmånsbestämd ålderspension | 2 | 33 |
| Nya efterlevnadspensioner | 0 | 1 |
| Övriga poster | 16 | -154 |
| UB avsatt till pensioner exkl ÖK-SAP | 4 806 | 4 762 |
| Aktualiseringsgrad | 97 % | 97 % |

| Not 33 Andra avsättningar | Kommun | | Koncern | |
|---|--------|------|---------|-------|
| | 2021 | 2020 | 2021 | 2020 |
| Avsatt för omställningskostnader personal | 0 | 0 | 0 | 0 |
| Redovisat värde vid årets början | 0 | 0 | 9 332 | 7 950 |
| Nya avsättningar | 0 | 0 | 2 142 | 1 744 |

| Not 33 Andra avsättningar | Kommun | | Koncern | |
|---------------------------------|----------|----------|---------------|--------------|
| | | | | |
| Ianspråktaga avsättningar | 0 | 0 | 0 | 0 |
| Outnyttjade belopp som återförs | 0 | 0 | 0 | 0 |
| Utgående avsättning | 0 | 0 | 11 474 | 9 694 |

Avsättning för skatt innefattar dels skatt på obeskattade reserver, dels skatt på skillnaden mellan bokförda och skattemässiga avskrivningar för de tre bolagen i koncernen

| Not 34 Obeskattade reserver | Kommun | | Koncern | |
|--|--------|------|---------------|---------------|
| | 2021 | 2020 | 2021 | 2020 |
| Akkumulerad skillnad mellan bokförda avskrivningar och avskrivningar utöver plan, Övertorneå Energi Försäljning AB | | | 11 700 | 10 300 |
| Periodiseringsfond, Stiftelsen Matarengihem | | | 0 | 0 |
| Akkumulerad skillnad mellan bokförda avskrivningar och avskrivningar utöver plan, Övertorneå Energi AB | | | 44 000 | 35 000 |
| Summa obeskattade reserver | | | 55 700 | 45 300 |

Enligt RKR 8.2 skall av obeskattade reserver 20,6 % fördelas på avsättningar och 79,4 % på eget kapital. Bolagsskatten år 2021 är 20,6%.

| Not 35 Långfristiga skulder | Kommun | | Koncern | |
|-----------------------------------|---------------|---------------|----------------|----------------|
| | 2021 | 2020 | 2021 | 2020 |
| Ingående skuld | 25 000 | 35 000 | 185 550 | 202 684 |
| Amortering av skuld | 0 | -10 000 | -39 250 | -33 134 |
| Nyupptagna lån | 0 | 0 | 34 250 | 16 000 |
| Summa långfristiga skulder | 25 000 | 25 000 | 180 550 | 185 550 |

| Not 36 Kortfristiga skulder | Kommun | | Koncern | |
|---|---------------|---------------|---------------|---------------|
| | 2021 | 2020 | 2021 | 2020 |
| Leverantörsskulder | 17 504 | 15 314 | 15 776 | 16 558 |
| Momsskulder | 1 123 | 1 144 | 2 934 | 3 084 |
| EU-projekt, beviljade medel | 0 | 0 | 0 | 0 |
| Arbetsgivaravgifter | 4 460 | 5 066 | 4 665 | 5 277 |
| Anställdas skatter | 3 799 | 4 228 | 3 981 | 4 402 |
| Upplupen semesterskuld, ferielöneskuld och övertidsersättning | 15 738 | 14 097 | 16 702 | 14 997 |
| Upplupen löneskatt, individuell del | 1 021 | 2 598 | 1 086 | 2 630 |
| Upplupna räntekostnader | 12 | 11 | 73 | 77 |
| Upplupna pensionskostnader, individuell del | 7 660 | 7 504 | 7 660 | 7 504 |
| Skatteskuld | 0 | 0 | 0 | 4 |
| Retroaktiva löner | 3 953 | 4 345 | 3 986 | 4 444 |
| Projektmedel till olika projekt | 4 873 | 4 551 | 4 873 | 4 551 |
| Upplupna leverantörsskulder, IoF | 5 030 | 5 239 | 5 030 | 5 239 |
| Förutbetalda intäkter | 184 | 1 954 | 3 549 | 5 462 |
| Depositionsavgift bredband | 0 | 0 | 0 | 0 |
| Punktskatter | 0 | 0 | 5 974 | 5 153 |
| Upplupna kostnader och förutbetalda intäkter | 4 091 | 3 387 | 9 059 | 4 904 |
| Övriga upparbetade kostnader/förutbetalda skatteintäkter | 151 | 5 990 | 3 898 | 8 421 |
| Summa kortfristiga skulder | 69 597 | 75 428 | 89 245 | 92 706 |

Not 37 Pensionsförpliktelser som inte har upptagits bland skulder eller avsättningar i tkr

| | Kommun | |
|------------------------------------|----------------|----------------|
| | 2021 | 2020 |
| Ingående ansvarsförbindelse | 109 125 | 112 153 |
| Ränteuppräknings | 693 | 710 |
| Basbeloppsuppräkning | 1 264 | 2 737 |
| Gamla utbetalningar | -7 246 | -7 799 |
| Aktualisering | 0 | 0 |
| Sänkning av diskonteringsränta | 0 | 0 |
| Bromsen | 0 | 0 |
| Övriga poster | 3 071 | 1 325 |
| Summa ansvarsförbindelse | 106 907 | 109 126 |
| Löneskatt | 25 936 | 26 474 |
| Utgående ansvarsförbindelse | 132 843 | 135 600 |

Not 38 Borgensförbindelser

| | Kommun | |
|---|----------------|----------------|
| | 2021 | 2020 |
| Stiftelsen Matarengihem (helägt bostadsföretag) | 74 300 | 74 300 |
| Övertorneå Energi AB | 49 000 | 53 000 |
| Övertorneå Energi Försäljning AB | 32 250 | 33 250 |
| LVL in Luppio AB | 15 355 | 0 |
| Förlustansvar, statliga bostadslån för egnahem | 393 | 434 |
| Brf Väktaren Övertorneå | 4 378 | 4 521 |
| Summa borgensförbindelser | 175 676 | 165 505 |

Övertorneå kommun har ingått en solidarisk borgen såsom för egen skuld för Kommuninvest i Sverige AB:s samtliga nuvarande och framtida förpliktelser. Samtliga 292 kommuner och regioner som per 2020-12-31 var medlemmar i Kommuninvest ekonomisk förening har ingått likalydande borgensförbindelser. Mellan samtliga medlemmar i Kommuninvest ekonomisk förening har ingåtts ett regressavtal som reglerar fördelningen av ansvaret mellan medlemmarna vid ett eventuellt ianspråktagande av ovan nämnd borgensförbindelse. Enligt regressavtalet ska ansvaret fördelas dels i förhållande till storleken på de medel som respektive medlem lånat av Kommuninvest i Sverige AB, dels i förhållande till storleken på medlemmarnas respektive insatskapital i Kommuninvest ekonomiskförening. Vid en uppskattning av den finansiella effekten av Övertorneå kommuns ansvar enligt ovan nämnd borgensförbindelse, kan noteras att per 2020-12-31 uppgick Kommuninvest i Sverige AB:s totala förpliktelser till 501 229 801 864 kronor och totala tillgångar till 525 483 415 941 kronor. Övertorneå kommuns andel av de totala förpliktelserna uppgick till 218 082 474 kronor och andelen av de totala tillgångarna uppgick till 230 484 835 kronor. Kommunens totala insatskapital i Kommuninvest ekonomisk förening 2020-12-31 är 4 142 700 kronor.

Not 39 Operationella leasingavtal i tkr

| | Kommun | |
|-------------------------|--------|------|
| | 2021 | 2020 |
| Totala leasingavgifter | 1 383 | 835 |
| Med förfall inom 1 år | 0 | 0 |
| Med förfall inom 1-5 år | 1 383 | 835 |

Kommentar: Leasingavtalen avser leasing av kopiatorer och övriga tekniska hjälpmedel.

Driftsredovisning

| Ansvarig nämnd/styrelse eller annat organ (mkr) | Redovisning | | | Nettokostnad | |
|--|-------------|-------------|---------------------------|--------------|-------------|
| | Utfall 2021 | Budget 2021 | Avvikelse mot budget 2021 | Utfall 2020 | Budget 2020 |
| Kommunfullmäktige | 0,4 | 0,6 | 0,1 | 0,5 | 0,6 |
| Revision | 0,8 | 0,8 | 0,0 | 0,8 | 0,8 |
| Överförmyndare | 0,8 | 0,9 | 0,1 | 0,7 | 0,6 |
| Kommunstyrelse | 65,3 | 73,4 | 8,1 | 68 | 70 |
| Samhällsbyggnadsnämnd | 1,4 | 2,9 | 1,5 | 2,1 | 2,9 |
| Barn- och utbildningsnämnd | 105,0 | 107,6 | 2,6 | 104,9 | 106,2 |
| Socialnämnd | 142,6 | 146,5 | 3,9 | 136 | 143,7 |
| Summa drift hos nämnder/styrelser | 316,3 | 332,5 | 16,2 | 313 | 324,8 |
| Justering pension och personalkostnader | 4,3 | 9 | 4,7 | 9 | 11,3 |
| Osäkra kundfodringar | | | | 0,1 | 0 |
| Internränta, kapitalkostnader | -3,0 | -3,5 | -0,5 | -3,6 | -2,5 |
| Nedskrivningar | 1,2 | | -1,2 | 0 | 0 |
| Realisationsförluster byggnader och övriga kostnader | 10,2 | | -10,2 | 0 | 0 |
| Verksamhetens nettokostnader | 329,0 | 338,0 | 9,0 | 318,5 | 333,5 |
| Resultaträkning i övrigt | | | | | |
| Verksamhetens nettokostnader | 329,0 | 338,0 | 9,0 | 318,5 | 333,5 |
| Skatteintäkter | 188,5 | 181,1 | 7,4 | 183,5 | 189 |
| Generella stats- och utjämningsbidrag | 156,2 | 157 | -0,8 | 157,2 | 146,7 |
| Resultat före finansiella poster | 15,7 | 0,1 | 15,6 | 22,2 | 2,2 |
| Justering orealiserat resultat år 2018 | 0 | | | 0 | |
| Finansiella intäkter | 30,6 | 0,4 | 30,2 | 6,9 | 0 |
| Finansiella kostnader | -0,1 | -0,4 | 0,3 | -15,4 | 0,6 |
| Årets resultat = förändring av eget kapital | 46,1 | 0,1 | 46,1 | 13,8 | 1,6 |

Investeringsredovisning

| INVESTERINGSPROJEKT | Budget 2021 | Utfall 2021 | Avvikelse |
|--------------------------|-------------|-------------|-----------|
| E-ARKIV | 100 | 0 | 100 |
| INTERNA DATASYSTEM O UPS | 89 | 0 | 89 |
| Matbil YFY 478 | 250 | 372 | -122 |
| MEÄNINFRA | 77 | 0 | 77 |
| TUNNELDISKMASKIN | 0 | 27 | -27 |
| STÄDMASKIN DUPLEX 420 | 0 | 35 | -35 |
| ÅNGTVÄTT STEAM BOX MINI | 0 | 37 | -37 |
| RASTPLATSER | 98 | 0 | 98 |
| UPPRUSTN GATOR ÖTÅ | 1 000 | 1 019 | -19 |
| LUPPIO PARKER. SLITLAGER | 1 000 | 1 151 | -151 |
| LUPPIO PARKER. GATUKROPP | 0 | 895 | -895 |

| INVESTERINGSPROJEKT | Budget 2021 | Utfall 2021 | Avvikelse |
|----------------------------|-------------|-------------|-----------|
| ASFALTERING GC VÄGAR (BYA | 300 | 316 | -16 |
| UPPRUSTNING GATOR ÖTÅ IDR | 601 | 397 | 204 |
| UPPRUST. O ASF GA HEDEN | 192 | 4 | 188 |
| BYTE VÄGBELYSNING | 300 | 295 | 5 |
| RASTKUR | 0 | 149 | -149 |
| UPPRUST SAMT NYA RÅVATTEN | 400 | 58 | 342 |
| BYTE VATTENMÄTARE | 1 000 | 751 | 249 |
| OMB AVLOPPSPUMP | 800 | 379 | 421 |
| MOTTAGNINGSS SLAM SVN | 500 | 274 | 226 |
| VATTENTORN HEDENÄSET | 600 | 40 | 560 |
| 3 ST DC-38-LX LASTVXFLAK | 0 | 316 | -316 |
| ÄLVGÅRDEN PANNA | 0 | -43 | 43 |
| PELLO AVLOPPSPUMPSTATION | 277 | 133 | 144 |
| BYTE AVSTÄNGNINGSVENT | 300 | 319 | -19 |
| SÄKERHETSÅTGÄRDER VATTEN | 444 | 361 | 83 |
| SÄKERTSÅTG DIGITALISERING | 0 | 61 | -61 |
| SÄKERH DIGIT INVENT. -21 | 0 | 290 | -290 |
| LUPPIO VATTEN O RENING | 9 000 | 4 833 | 4 167 |
| OMBYGGN SÄRKIVAARA 2021 | 0 | 124 | -124 |
| NEISTENKANGAS/PELLO VAVER | 1 000 | 11 | 989 |
| OMBYGGN VAVERK RANTAJÄRVI | 1 000 | 1 122 | -122 |
| VA-BYGGNADER RENOVERING | 550 | 293 | 257 |
| UTBILDNINGSS NORDS LOKALER | 1 095 | 214 | 881 |
| OMB. POLGÅRDEN | 0 | 179 | -179 |
| CARPORT PELLO 5:73 | 0 | 111 | -111 |
| OMBYGGN FÖRVALTNBYGGN IFO | 735 | 703 | 32 |
| SPORTHALL ÖTÅ UPPR RÖR | 1 951 | 423 | 1 528 |
| SPORTHALL ÖTÅ NYA FÖNSTER | 0 | 249 | -249 |
| ISLADAN FASAD | 850 | 105 | 745 |
| BJÖRKEBYGÅRDEN AVDELN.KÖK | 86 | 145 | -59 |
| ASFALTERING SKOLGÅRD | 500 | 503 | -3 |
| SVARTRÄVENS SKOLA BELYS | 300 | 0 | 300 |
| BELYSN BIBLIOTEK ÖTÅ 2021 | 0 | 157 | -157 |
| LÄNSMANSGÅRDEN VVXbyte 21 | 0 | 95 | -95 |
| SÄRKIVAARAGÅRDEN, BALKONG | 300 | 363 | -63 |
| STADSNÄT JUOKSENGI | 0 | 3 470 | -3 470 |
| OMBYGGN ADM BYGGNAD HEDEN | 200 | 242 | -42 |
| BREDBAND ORTSNÄT 17- | 0 | 468 | -468 |
| INFRASTR. BREDBAND | 2 000 | 3 655 | -1 655 |
| ÖVERTORNEÅ OSN | 3 859 | 849 | 3 010 |
| RÄDDNINGSTJ HÄVARE | 800 | 800 | 0 |
| SYSTEMBIBLO | 250 | 86 | 164 |
| MÖBLER CENTRALSKOLAN -21 | 500 | 159 | 341 |
| MÖBLER SVANSTEIN SKOLA -21 | 0 | 76 | -76 |
| LEKUTRUSTNING SKOLGÅRDAR | 250 | 94 | 156 |
| BJÖRKEBYGÅRDEN KÖK | 200 | 47 | 153 |
| NYA ÄLVGÅRDEN INV -21 | 0 | 237 | -237 |
| NYA ÄLVGÅRDEN KONST -21 | 0 | 57 | -57 |

| INVESTERINGSPROJEKT | Budget 2021 | Utfall 2021 | Avvikelse |
|---------------------------|-------------|-------------|-----------|
| LEKUTRUSTNING SKOLGÅRDEN | 4 250 | 851 | 3 399 |
| ISLADAN BYTE AV SARG | 800 | 972 | -172 |
| KULTUR ÅRLIG INVESTERING | 400 | 0 | 400 |
| COOP PARKERING | 50 | 0 | 50 |
| KONSTENS VÄG ETAPP 1,2A | 431 | 115 | 315 |
| RASTPLATS SVANSTEIN | 50 | 0 | 50 |
| TILLGÄNGLIG AUNESGÅRDEN | 29 | 0 | 29 |
| Utrustning till sportanlä | 300 | 0 | 300 |
| LEKPLATSER CENTRALORTEN | 500 | 0 | 500 |
| Kulturmiljö Struves Merid | 0 | -29 | 29 |
| SUMMA | 40 564 | 29 411 | 11 153 |

VA-redovisning

Enligt nya Vattentjänstlagen gällande från 1 januari 2007, skall vatten- och avloppsverksamheten särredovisas i det ekonomiska bokslutet.

Verksamhetens intäkter

Verksamhetens intäkter uppgick till 12,0 mkr vilket är en liten ökning mot föregående år. Av de totala intäkterna utgör bruksavgifterna 93,3 %, en ökning med 0,9 mkr och procentuellt med 9 % jämfört med 2020. De interna intäkterna är något högre än föregående år.

Verksamhetens kostnader

Under 2020 har det skett en kostnadsökning med 2,0 mkr i förhållande till 2020. Kostnadsökning har skett vad gäller externa kostnader med 2,1 mkr, interna kostnader har minskat med 0,4 mkr samt en kostnadsökning vad gäller avskrivningar med 0,4 mkr.

Inga fördelade kommunövergripande kostnader, som till exempel kommunledningsfunktion, ekonomifunktion, personalfunktion, kundtjänst, är medräknade

Finansiering

Verksamheten belastas med kapitalkostnader, avskrivningar samt en internränta på gjorda investeringar.

Periodens resultat

Resultatet för 2021 är -2,9 mkr och är en försämring med 1,0 mkr jämfört med föregående år.

Anläggningstillgångar

Värdet på anläggningstillgångarna för bokslut 2016 är 59,7 Mkr. Nyinvesteringarna uppgår till 7,3 Mkr Årets avskrivning uppgick till 2 444,0 tkr.

Målsättning

Enligt beslut i kommunfullmäktige (Kf § 88 2016-11-07) skall en täckningsgrad (intäktsfinansiering) på 100 % eftersträvas eftersom VA-kollektivet skall vara självbärande. Under 2019 (KF §75 2019-11-11) beslutades det om en höjning av VA-taxan, vilket börjat gälla från 2020-01-01. Täckningsgraden har under året minskat från 85,3 % till 80,5 % under 2021. Under 2020 (KF §96 2020-11-09) beslutades att höja taxan ytterligare från 2021-01-01 för att komma närmare målet om att ha 100% täckningsgrad. Vi ser att kostnaderna skjuter ytterligare i höjden men det rättade sättet att redovisa investeringsprojekt kommer att minska gapet till full kostnadstäckning.

Kvalitetsgarantier

Provtagningar och analyser som genomförts på dricksvattnet under året visar att Livsmedelsverkets normer i huvudsak uppfylls. Leveransen av dricksvatten till anslutna abonnenter har tillgodosetts. Reningsverkens funktion har under året som helhet varit god och kvalitetsmålen har därmed uppfyllts.

| | | |
|------------------------|------|------|
| Resultaträkning, mkr | 2021 | 2020 |
| Verksamhetens intäkter | 12,0 | 11 |

| Resultaträkning, mkr | 2021 | 2020 |
|-------------------------------------|--------------|--------------|
| Brukningssavgifter | 11,2 | 10,3 |
| Anläggningsavgifter | 0,2 | 0,1 |
| Övriga externa intäkter | 0,1 | 0,1 |
| Interna intäkter | 0,6 | 0,5 |
| Verksamhetens kostnader | -14,9 | -12,9 |
| Externa kostnader | -10,3 | -8,2 |
| Interna kostnader | -1,1 | -1,6 |
| Avskrivningar | -3,5 | -3,1 |
| Verksamhetens nettokostnader | -2,9 | -1,9 |
| Årets resultat | -2,9 | -1,9 |

Redovisningsprinciper

Redovisningen har skett i enlighet med Lag (2018:597) om kommunala bokföring och redovisning 11 kapitlet vilken gäller från och med 2019 samt i överensstämmelse med rekommendationer från Rådet för kommunal redovisning samt god redovisningssed. Avvikelser redovisas nedan.

Övergripande redovisningsprinciper som alltid beaktas i redovisningen för att ge en så rättvisande bild som möjligt är:

- **Fortlevnadsprincipen**
- **Försiktighetsprincipen.** Innebär att tillgångar aldrig får överskridas, skulder aldrig undervärderas, förluster skall alltid föregripas och vinster får aldrig föregripas.
- **Principen om öppenhet** innebär att om det råder tvekan mellan två redovisningssätt så ska alltid den mest öppna beskrivningen av utvecklingen och situationen väljas.
- **Kongruensprincipen** innebär att det ska finnas en överensstämmelse mellan balansräkning och resultaträkning som innebär att samtliga förmögenhetsförändringar (i balansräkningen) ska redovisas över resultaträkningen.
- **Periodiseringsprincipen** innebär att intäkter och kostnader som är hänförliga till räkenskapsåret tas med, oavsett tidpunkten för betalningen eller när de faktureras.
- **Objektivitets-, aktualitets-, relevans- och väsentlighetsprincipen** syftar bland annat till att beskriva hur redovisningsinformationen ska vara, det vill säga begriplig och att informationen ska grunda sig på underlag som är verifierbara.
- **Konsekvens och jämförbarhet** innebär att redovisningen ska ske på samma sätt mellan redovisningsåren och kunna jämföras mellan olika bokföringsskyldiga.
- **Kontinuitetsprincipen** innebär att IB ska vara samma som UB mellan två år
- **Principen om historiska anskaffningsvärden.**

Periodisering

Periodisering av utgifter och inkomster har gjorts enligt väsentlighetsprincipen. Leverantörs- och kundfakturer som anlänt efter balansdagen, men är hänförliga till räkenskapsåret, har tagits upp som skuld respektive fordran. Statsbidrag till driftkostnader och investeringskostnader har fordringsförts. Inte utbetalade men beslutade bidrag till utomstående har skuldförts om de uppgår till väsentligt belopp. Externa utgifts- och inkomsträntor är periodiserade. Lönerna redovisas i huvudsak enligt kontantmetoden. Schablonintäkter från Migrationsverket har bokförts i likhet med de närmast föregående åren, d v s intäkterna beräknas avse tre år. Vår bedömning är att det ger ett mer rättvisande och jämförbart resultat att fasa ut periodiseringen under 2019 och 2020. Från och med 2020 intäktsförs inbetalningarna de år de erhålls.

Bidrag från tillväxtverket till projekt "Utveckling av näringslivet och företagsklimatet i Övertorneå kommun" intäktsförs när planerade aktiviteter genomförs och kostnad uppstår.

Periodisering av skatteintäkter

Kommunalskatten har periodiserats i enlighet med Rådet för kommunal redovisning rekommendation nr 4. Kommunen har i bokslutet för år 2020 bokfört den definitiva slutavräkningen för år 2019 och en preliminär

avräkning för 2020 i resultaträkningen.

Periodisering av löneskatt

Den särskilda löneskatten på pensionskostnaden har periodiserats i enlighet med RKR nr 17 och belastat resultaträkningen. Den preliminära löneskatten för år 2020 har betalats löpande varje månad.

Omsättningstillgångar värderas som regel till det lägsta av anskaffningsvärdet eller verkligt värde. Värdepapper värderas i enlighet nya redovisningslagen till marknadsvärde. Fordran med förfallotid inom ett år från balansdagen beaktas som kortfristig.

Hyses-/leasingavtal klassificeras som operationella avtal eftersom det avser leasingavtal bilar och är av mindre omfattning och därför inte påverkar bedömningen av kommunens resultat och ställning.

Arbetsgivaravgifter

Arbetsgivaravgifter har bokförts i form av procentuella personalomkostnadspålägg (PO-pålägg) i samband med löneredovisningen och interndeberas förvaltningarna med följande pålägg för år 2020:

- Förtroendemän/uppdragstagare 40,15 %
- Arbetstagare med kommunalt avtal och med pensionsrätt 40,15 %

Anslutningsavgifter

Utdebiterade anslutningsavgifter för vatten/avlopp redovisas som intäkt i resultaträkningen.

Skuld för semester, ferielön och okompenserad övertid som ej var uttagen per 31 december redovisas som kortfristig skuld enligt gällande löneläge inklusive arbetsgivaravgifter för kommande år. I det fall amorteringen av långfristiga lån sker nästkommande år redovisas denna som kortfristig skuld.

Kapitalkostnader

Vid beräkningen av kapitalkostnader används den s.k. nominella metoden. Med nominell metod menas att kapitalkostnaden beräknas utifrån årlig avskrivning på investeringens anskaffningsvärde utifrån investeringens ekonomiska livslängd.

Internräntan 2020 är 1,25 % på kvarstående bokfört värde.

Anläggningstillgångar

I balansräkningen har anläggningstillgångarna upptagits till anskaffningsvärde minus investeringsbidrag efter avdrag för planerlig avskrivning. De investeringar som aktiveras som anläggningstillgångar har i huvudsak haft ett anskaffningsvärde som överstiger 20 000 kronor och en livslängd som överstiger 3 år. Anskaffningskostnaden för pågående anläggningar aktiveras löpande.

Avskrivningar

Avskrivning av materiella anläggningstillgångar görs för den beräknade nyttjandeperioden med linjär avskrivning baserat på anskaffningsvärdet exklusive eventuellt mervärde. På tillgång i form av mark, konst och pågående arbeten görs emellertid inga avskrivningar. Arbetet mellan ekonomienheten och tekniska enheten fortsätter för att se över och dela upp alla anläggningstillgångar enligt rekommendationen för komponentavskrivning. Nya investeringsprojekt delas upp i komponenter.

Avskrivningstider

Följande avskrivningstider tillämpas normalt i kommunen: 3, 5, 10, 12, 15, 20, 33, 40, 50, 60, 80 år. Genomsnittlig nyttjandeperiod uppgår till 27 år.

Pensionsåtagande redovisas enligt blandmodellen. Förmåner intjänade från och med 1998 hanteras via försäkringslösning. Särskild avtalspension samt förpliktelser till förtroendevalda och förpliktelser där utbetalningen påbörjats redovisas som avsättning. Förmåner intjänade före 1998 redovisas som ansvarsförbindelse. Nästa års pensionsutbetalningar redovisas som kortfristig skuld. Beräkningar av det samlade åtagandet har utförts av KPA enligt RIPS 07 och baseras på nu gällande pensionsavtal.

Extern kapitalförvaltning

Extern kapitalförvaltning redovisas som omsättningstillgång enligt fastställda regler/riktlinjer av kommunfullmäktige.

Nedskrivning anläggningstillgång

För att en nedskrivning eller återföring av nedskrivning ska vara aktuell görs en prövning av tillgångens värde. En värdering av tillgången görs som jämförs med redovisat bokfört värde.

Värdereglering kundfordringar

Kundfordringar äldre än ett år redovisas som osäkra fordringar.

Sammanställd redovisning (koncern)

Den sammanställda redovisningen upprättas enligt den RKR R16 Sammanställda räkenskaper och utformas enligt god redovisningssed. I koncernbokslutet ingår Övertorneå kommun och de bolag i vilka kommunen direkt eller indirekt innehar en röstandel av minst 20 procent, nämligen: Stiftelsen Matarengihem (100 %), Övertorneå Värmeverk AB (100 %) och Övertorneå Energi AB (100 %). Ingen omräkning av bolagens avskrivningar i komponenter har gjorts för räkenskapsåret, då kommunen själv inte tillämpar komponentavskrivning fullt ut. Arbetet med detta fortgår.

Den sammanställda redovisningen har gjorts enligt förvärvsmetoden. Med proportionell konsolidering menas att endast ägda andelar av dotterföretagens resultat- och balansräkningar tas in i den sammanställda redovisningen. Förvärvsmetoden innebär att anskaffningsvärdet för dotterföretagens andelar avräknas mot förvärvat eget kapital. I eget kapital ingår härmed förutom kommunens eget kapital endast den del av dotterföretagens egna kapital som intjänats efter förvärvet. Eftersom koncernredovisningen endast ska visa enheternas relationer med omvärlden har interna mellanhavanden tagits bort. Enhetliga redovisningsprinciper finns inte mellan kommunen och dotterföretagen men där avvikelser finns har kommunens redovisningsprinciper varit vägledande. Samtliga dotterföretag har liksom kommunen kalenderår som redovisningsår.

Jämförelsestörande poster redovisas i not till berörd resultatpost. Avvägning har gjorts mellan krav på information och överskådlighet.

Rekommendation RKR 18.1 följs inte av Övertorneå kommun när investeringsbidragen samt anslutningsavgifterna är av ringa betydelse.

Begreppsförklaringar

Anläggningskapital: Bundet eget kapital i anläggningar. Utgör skillnaden mellan anläggningstillgångar och långfristiga skulder. Anläggningskapitalet är en del av det egna kapitalet.

Anläggningstillgångar: Fast och lös egendom avsedda att stadigvarande användas i verksamheterna.

Ansvarsförbindelse är en upplysning till balansräkningen över ekonomiska åtaganden som inte redovisas som skuld eller avsättning i balansräkningen.

Avskrivningar är planmässig värdeminskning av anläggningstillgångar för att fördela anskaffningskostnaden över tillgångens livslängd.

Avsättningar: Ekonomiska förpliktelser som är säkra, men ovissa till belopp eller tidpunkt då de ska infrias, t ex pensionsförpliktelser.

Balansräkningen: Visar den ekonomiska ställningen i sammandrag vid räkenskapsårets utgång. Kommunens samtliga tillgångar och skulder samt eget kapital redovisas. Ställda panter och ansvarsförbindelser upptas inom linjen.

Bokfört värde är det värde som en tillgång är upptagen till i bokslutet.

Driftredovisningen: Redovisar kostnader och intäkter för den löpande verksamheten under året, fördelat per nämnd/styrelse.

Eget kapital: är totala tillgångar minus avsättningar och skulder (nettoförmögenhet). Består av anläggningskapital (bundet kapital i anläggningar mm) och rörelsekapital (fritt kapital för framtida drift- och investeringsändamål).

Externa intäkter och kostnader: Kommunens bruttokostnader och bruttointäkter under året.

Extraordinära intäkter/kostnader: Saknar tydligt samband med ordinarie verksamhet och är av sådan art att de inte förväntas inträffa ofta eller regelbundet samt uppgår till väsentligt belopp.

Finansiella intäkter/kostnader redovisas under särskild rubrik i resultaträkningen, exempelvis ränteintäkter, utdelning, räntekostnader m m.

Finansieringsanalys: Visar kassaflöden från den löpande verksamheten, investerings- och finansieringsverksamheten. Visar hur förändring av likvida medel skett (årets kassaflöde).

Finansnettot är finansiella intäkter minus finansiella kostnader.

Förutbetalda kostnader: Kostnader betalda innevarande år som avser kommande år (fordran).

Förutbetalda intäkter: Intäkter erhållna innevarande år som avser kommande år (skuld).

Förvärvsmetod: Vid förvärvstillfället förvärvat eget kapital elimineras varefter intjänat kapital räknas in i den sammanställda redovisningens egna kapital.

Intern ränta: Kalkylmässig beräknad räntekostnad grundad på anläggningstillgångarnas bokförda värde.

Investeringsredovisningen: Redovisar in- och utbetalningar för årets nettoredovisningar i till exempel fastigheter, anläggningar, maskiner och inventarier. Dessa tillgångar är avsedda att användas under en längre tidsperiod.

Jämförelsestörande poster: Händelser eller transaktioner som inte är extraordinära men viktiga att uppmärksamma vid jämförelse med andra perioder mellan olika kommuner.

Kapitalkostnader: Årlig finansiell ersättning mellan kommunens finansförvaltning och övriga förvaltningar för att man nyttjar en investering (byggnad, anläggning, inventarier).

Kassalikviditet är omsättningstillgångar (omsättningstillgångar exklusive förråd) satt i relation till de kortfristiga skulderna. Visar betalningsberedskap på kort sikt, d v s förmågan att betala de kortfristiga skulderna.

Kortfristiga fordringar och skulder: Fordringar och skulder som förfaller till betalning inom ett år efter balansdagen.

Likvida medel: Kontanter eller tillgångar som kan omsättas på kort sikt, till exempel kassa-, plusgirot och banktillgångar, postväxlar samt värdepapper till exempel statsskuldväxlar, bankcertifikat.

Likviditet: Betalningsberedskap på kort sikt (förmåga att betala skulder i rätt tid). Likviditeten kan beräknas på olika sätt. Kassalikviditet är omsättningstillgångar minus varulager delat med kortfristiga skulder. Balanslikviditet är omsättningstillgångar delat med kortfristiga skulder. Rörelsekapitalet (omsättningstillgångar minus kortfristiga skulder) i förhållande till årets externa utgifter.

Långfristiga fordringar och skulder: Fordringar och skulder som förfaller till betalning senare än ett år efter balansdagen.

Löneskatt är skatt på pensionsförmåner till anställda.

Nettoinvesteringar: Investeringsutgifter efter avdrag för investeringsbidrag

Nyckeltal: Mäter förhållandet mellan två storheter, t ex likvida medel i % av externa utgifter (likviditet).

Omsättningstillgångar: Tillgångar som beräknas innehas kortvarigt, exempelvis kundfordringar och förrådsartiklar. Dessa tillgångar kan på kort tid omsättas till likvida medel.

Periodisering innebär en fördelning av kostnader och intäkter på den redovisningsperiod till vilken de hör.

Proportionell konsolidering: Om ett ägt bolag ej är helägt tas endast ägda andelar av räkenskapsposterna in i den sammanställda redovisningen.

Rörelsekapital: Skillnaden mellan omsättningstillgångar och kortfristiga skulder. Den del av kapitalet som står till förfogande för finansiering av utgifter. Rörelsekapitalet är en del av det egna kapitalet.

Resultaträkning: Sammanfattar årets intäkter och kostnader och därmed hur förändringen av kommunens eget kapital framkommit. Denna förändring kan också beräknas genom att man jämför eget kapital i de senaste två årens balansräkningar.

Sammanställd redovisning: Sammanställning av resultaträkningar och balansräkningar för olika juridiska personer i vilka kommunen har ett betydande inflytande. Ger en helhetsbild av ekonomiska åtaganden oavsett i vilken juridisk form verksamheten bedrivs.

Skattekraft: Antal skattekronor per invånare.

Skatteunderlag: Totala beskattningsbara inkomster. Uttrycks vanligen i skattekronor, det vill säga skatteunderlaget delat med 100.

Soliditet: Andelen eget kapital av de totala tillgångarna, dvs. graden av egna finansierade tillgångar. Visar i vilken utsträckning som tillgångarna är finansierade med eget kapital och därmed hur stabil kommunen är. Måttet beskriver kapitalstyrkan vilket ger vägledning vid investeringsbeslut och dess konsekvenser på lång sikt.

Skuldsättningsgrad: Visar på motsatsen till soliditet, dvs. i vilken utsträckning som tillgångarna är finansierade med lån.

Vision: Anger ett framtida, ej tidsbestämt, önskvärt tillstånd och talar om vart Övertorneå är på väg.