



ÖVERTORNEÅ  
KOMMUN

# ÅRSREDOVISNING 2020



# Innehållsförteckning

<b>Vår berättelse</b> .....	<b>3</b>
Kommunalrådet har ordet .....	3
Kommundirektören har ordet .....	4
<b>Förvaltningsberättelse</b> .....	<b>5</b>
Översikt över verksamhetens utveckling .....	5
Fem år i sammandrag .....	6
<b>Den kommunala koncernen</b> .....	<b>7</b>
<b>Viktiga förhållanden för resultat och ekonomiska ställning</b> .....	<b>9</b>
Befolkningsutveckling.....	11
Arbetsmarknad.....	12
Utbildning .....	12
Vård och omsorg.....	13
Hållbarhet.....	13
Kommunens arbete med jämställdhetsintegrering .....	13
Folkhälsa.....	14
Väsentliga risker och osäkerhetsfaktorer .....	14
<b>Pensionsförpliktelser</b> .....	<b>16</b>
<b>Händelser av väsentlig betydelse</b> .....	<b>17</b>
<b>Styrning och uppföljning av den kommunala verksamheten</b> .....	<b>19</b>
<b>God ekonomisk hushållning och ekonomisk ställning</b> .....	<b>22</b>
<b>Resultat och ekonomisk ställning</b> .....	<b>27</b>
<b>Balanskravsresultat</b> .....	<b>32</b>
<b>Väsentliga personalförhållanden</b> .....	<b>34</b>
Personalredovisning.....	34
<b>Förväntad utveckling</b> .....	<b>40</b>
<b>Våra räkenskaper</b> .....	<b>42</b>
<b>Resultaträkning</b> .....	<b>42</b>
<b>Balansräkning</b> .....	<b>43</b>
<b>Kassaflödesanalys</b> .....	<b>44</b>
<b>Noter/tilläggsupplysningar</b> .....	<b>45</b>
<b>Driftsredovisning</b> .....	<b>56</b>
<b>Investeringsredovisning</b> .....	<b>57</b>
<b>VA-redovisning</b> .....	<b>58</b>
<b>Redovisningsprinciper</b> .....	<b>59</b>
<b>Begreppsförklaringar</b> .....	<b>61</b>

# Vår berättelse

## Kommunalrådet har ordet

För ett år sedan skrev jag att mitt och hela kommunledningens fokus var att förbereda de kommunala verksamheterna på att vi med största sannolikhet skulle drabbas av coronapandemins utmaningar och prövningar.

De åtgärder som vidtogs i kommunen, såväl politiska som verksamhetsmässiga, har visat sig vara bra beslut för att minimera coronapandemins följdverkningar för den kommunala verksamheten och lokalsamhället. Vi tog situationen på allvar tidigt och följde upp med snabba beslut i en överenskommelse mellan åtta partier. Ändå måste jag erkänna att jag aldrig, ens i mina värsta farhågor, såg framför mig att det skulle ta ett helt år innan jag tack vare vaccinet kunde åka och träffa min mor igen.

Vi har i ett år påmint varandra om att hålla ut. När vi nu kan börja vaccinera är det viktigt att uthålligheten räcker ända fram. Alla som vill vaccinera sig i de prioriterade grupperna i Fas 1 har i skrivande stund fått första dosen vaccin, flera hundra i denna utsatta grupp har även fått den andra dosen. Våra äldre medborgare och många av oss med anhöriga på särskilda boenden, får gradvis tillbaka lite av den gemenskap vi tidigare kanske tagit för givet. Det gläder mig också att höra att vaccinationsviljan är väldigt hög.

Som politiker kan jag konstatera att vaccinering är lite som demokrati – ju fler som deltar desto bättre. Att alla partier i Övertorneå samarbetade när krisen var som störst gör mig därför stolt. Alla åtta partier i kommunfullmäktiga fokuserade på att tillsammans hitta lösningar för att hantera den mesta akuta krisen och drog upp riktlinjer för hur vi på lång sikt ska minimera de negativa konsekvenserna som uppstår i coronapandemins spår.

Vi gjorde tillsammans upp om budget 2021 och förändrade förutsättningarna för 2020. Motivet var att skapa stabilitet runt tre viktiga punkter:

Vi prioriterar resurser till kärnverksamheterna och arbetet här och nu med krisen.

Vi satsar långsiktigt för att hjälpa lokalt näringsliv och medborgare som mister jobbet under krisen.

Vi binder oss vid de investeringsplaner som redan planerats. Utöver det lovar vi att hålla konfliktnivån låg så länge krisen pågår. Samsyn och breda lösningar är allas mål.

2020 har av många, inklusive mig själv, kallats för ett riktigt ”skitår” på ren svenska. Men när jag tänker igenom året som gått så finns det också anledning att glädjas över utvecklingen i vår kommun.

Precis innan coronapandemin slog till fick kommunen celebrert besök av H.K.H Kronprinsessan Victoria, H.K.H Prins Daniel och landshövding Björn O Nilsson. Utbildning Nord, Älvstranden i Pello, Arthotel och Handlarn' i Juoksengi var uppskattade besöksmål. När sådana högtidliga besök genomförs är det nog lätt hänt att en putsad och tillrättalagd fasad visas upp, men det som gjorde att jag kunde sträcka på mig under besöket var insikten att de platser och människor vi besökte bara är toppen av isberget när det gäller den utveckling vi ser i Övertorneå. Utbildning, besöksnäring, en modern omsorg och engagerade entreprenörer är något alla vill skryta med, men 2020 gav oss definitiva bevis på att det går bra för oss i alla de här kategorierna. Några exempel på det är bland annat:

SKR utsåg Övertorneå som en av tio kommuner som ska fungera som modell för äldreomsorgens digitalisering. Vi ska tillsammans med SKR stötta landets övriga kommuner med kunskap om digitala tjänster och välfärdsteknik. Att utses till modellkommun är både ett bevis på den vårdkvalité vår omsorgspersonal levererar idag men också ett sätt att utveckla den med ytterligare resurser.

Läraryrket utsåg i sin årliga undersökning Övertorneå till Sveriges bästa skolkommun utifrån en rad kriterier där vi placerade oss högt.

I Svenskt Näringslivs ranking av företagsklimatet är Övertorneå kommun en av klättrarna, vi placerar oss som på plats 162 bland alla landets kommuner, vår bästa placering någonsin sedan rankingen påbörjades 2001.

Kommunen har sålt anläggningen på Luppiberget där det ska genomföras en satsning inom besöksnäringen.

Kungliga biblioteket har av regeringen tilldelats medel till att starta ett resursbibliotek för Meänkieli i Övertorneå.

När det gäller ekonomin så är kommunen väl rustad att anta de utmaningar som ligger framför oss. Kommunkoncernen (Kommunen, Övertorneå Energi, Övertorneå Energi Försäljning AB samt Stiftelsen Matarengihem) redovisar ett positivt resultat om 20,4 miljoner, kommunens andel av resultatet är 13,8 miljoner men resultatet påverkas positivt av flera statliga satsningar på att kompensera kommunerna för coronapandemins effekter. Kommunens soliditet ligger på 80,1 %. Vi har fortsatt den lägsta

kommunalskatten, 21,75:-, av länets kommuner.

2020 var ett jobbigt år på så många sätt, och det kommer dröja innan coronapandemin är över, men att kunna räkna upp så många positiva saker som händer nu och i vår kommuns framtid trots allt som pågår i världen gör det åtminstone lite lättare att hålla i och hålla ut lite till.

Tomas Mörtberg

Kommunalråd

## **Kommundirektören har ordet**

Året har präglats av coronapandemin som ser ut att hålla i sig även stora delar av 2021. Stabsarbete rörande coronapandemin har pågått i mer eller mindre utsträckning sedan coronapandemin bröt ut och åtgärder har vidtagits för att minska smittspridningen. Men ibland har informationen och restriktionerna ändrats snabbt, vilket har skapat oro, krävt snabba beslut och anpassning till att smittsäkra verksamheter samtidigt som vardagen med alla vanliga uppgifter och utmaningar rullar på. Där verksamheten så tillåter har personalen uppmanats att arbeta hemifrån, vilket har fungerat bra men nog längtar vi alla efter att få vara mer sociala på jobbet.

Trots coronapandemin har vi fortsatt leverera välfärdsservice och utveckla kommunen. Under året beslutade vi att arbeta mer strategiskt med att stärka och marknadsföra varumärket Övertorneå. Detta för att fler människor ska välja att bo och starta företag i Övertorneå. Fler arbetstillfällen är en förutsättning för att människor ska kunna leva och bo här. Samtidigt är tillgång till kompetens inom både privat och offentlig sektor en växande utmaning. Vi behöver helt enkelt bli fler människor i arbetsför ålder.

Förutom arbetstillfällen är attraktiva bostäder, ett rikt kultur- och fritidsutbud och bra service – till alla – förutsättningar för att befolkningen ska öka. I enlighet med kommunfullmäktiges beslut att samtliga kommunala verksamheter ska vara jämställda senast 2023 har vi under året arbetat med att jämställdhetsintegrera den kommunala målstyrningen. Vi ska fördela skattemedlen lika mellan kvinnor och män, pojkar och flickor. Medborgare ska oavsett kön få en likvärdig service.

I enlighet med vision 2035 har många satsningar för att göra kommunen attraktivare utförts under året. Ett programarbete med utveckling av ett framtida seniorboende har påbörjats. Förhoppningen är att det ska frigöra bostäder för barnfamiljer. Tillsammans med Pajala kommun arbetar vi via projektet Hej Hemby för att fler hus i kommunen ska säljas på den öppna marknaden. Det gör att fler kan ta del av utbudet, vilket ökar inflyttning och möjliggör för människor att stanna kvar. Omhändertagna, bebodda och livliga byar skapar attraktivitet.

Övertorneå kommun visar för år 2020 en ekonomi i balans med ett överskott. Det goda resultatet beror framförallt på generösare statsbidrag, vilket vi inte kan räkna med under kommande år. Våra finansiella förutsättningar försämrats i och med att befolkningen minskar. För att klara framtida ekonomi behöver vi hela tiden anpassa och effektivisera våra verksamheter. Vi behöver öka samverkan inom kommunkoncernen samt med andra kommuner. Ett gott exempel är lönekontoret som vi nu delar med Haparanda kommun. Via digitalisering kan vi effektivisera samtidigt som vi förbättrar servicen till våra medborgare. Ett spännande arbete pågår inom äldreomsorgen där vi är en av tio modellkommuner för äldreomsorgens digitalisering. I rollen som modellkommun ingår att implementera digitala lösningar som andra kommuner kan ta del och inspireras av.

Jag vill rikta ett stort tack till alla medarbetare som har levererat utbildning, vård och omsorg, rent vatten och mycket mer därtill. Tack för ert engagemang!

Anna Andersson

tf Kommundirektör

# Förvaltningsberättelse

I denna förvaltningsberättelse lämnar Övertorneå kommun, information om förvaltningen av kommunen och den kommunala koncernen i enlighet med 11 kapitlet i lagen (2018:597) om kommunal bokföring och redovisning och RKR (rådet för kommunal redovisning) rekommendation R15 Förvaltningsberättelse.

De kommunala bolagen och nämnder/styrelse upprättar egna årsredovisningar respektive verksamhetsberättelser där mer detaljerade uppgifter redovisas.

## Översikt över verksamhetens utveckling

År 2020 har varit ett speciellt år där coronapandemins framfart haft påverkan bland annat på den globala ekonomin. Nationellt har den ökade arbetslösheten bidragit till minskade skatteintäkter, vilket för kommuner och regioner uppvägs av att staten lämnat utökade statsbidrag.

Kommunens samtliga verksamheter har också påverkats, i mindre och större utsträckning. När det gäller ekonomin har coronapandemin haft en negativ inverkan på världens börser och därmed också lett till en värdeminskning av kommunens kapitalförvaltning, vilket i sin tur minskade resultatet för året.

Resultatet för år 2020 efter finansnetto blev 13,8 Mkr medan balanskravsresultatet blev 17,9 Mkr. Stiftelsen Matarengihem redovisade ett nollresultat. Övertorneå Energiförsäljning AB +5,7 Mkr och Övertorneå Energi AB +0,9 Mkr.

Utmaning för kommunen är att antalet invånare fortsätter att minska och att den för hela landet rådande demografiska utmaningen och möjligheten till kompetensförsörjning gäller i hög grad även för Övertorneå kommun.

För att möta dessa utmaningar pågår ett ständigt arbete i syfte att utveckla kommunen bedrivs en rad projekt med syfte att utveckla kommunen.

Som exempel kan nämnas projekten

- Utveckling av näringslivet och företagsklimatet i Övertorneå kommun
- Hej Hemby, med syfte att skapa en mer levande bostadsmarknad som underlättar inflyttning av arbetskraft

Ett projekt för att utveckla digitaliseringen inom verksamheterna är Övertorneå kommuns deltagande som modellkommun i projektet för äldreomsorgens digitalisering.

När det gäller kompetensförsörjningen kan utredningen av heltidsfrågan bli en viktig pusselbit för att klara den framtida bemanningen men också innebära en fördyring av personalkostnaderna.

Soliditeten är för övrigt god, även inklusive pensionsförpliktelserna och har ökat något genom åren.

År 2020 har verksamhetens nettokostnader varit god i förhållande till de skatter och statsbidrag som erhållits, men fortsatt gäller att vi behöver anpassa oss till en kostnadsmassa som vi långsiktigt kan hantera utan de extra statsbidrag för Corona och allmänna välfärdssatsningar som kommit oss tillgodo under 2020.

I tabellen som följer lämnas en översikt över kommunens utveckling, utifrån olika nyckeltal.

Kommunen har haft en befolkningsminskning under de senaste fem åren på 317 invånare, 63 i genomsnitt per år och har inte i tid lyckats anpassa sina verksamheter efter de intäkter som erhållits.

## Fem år i sammandrag

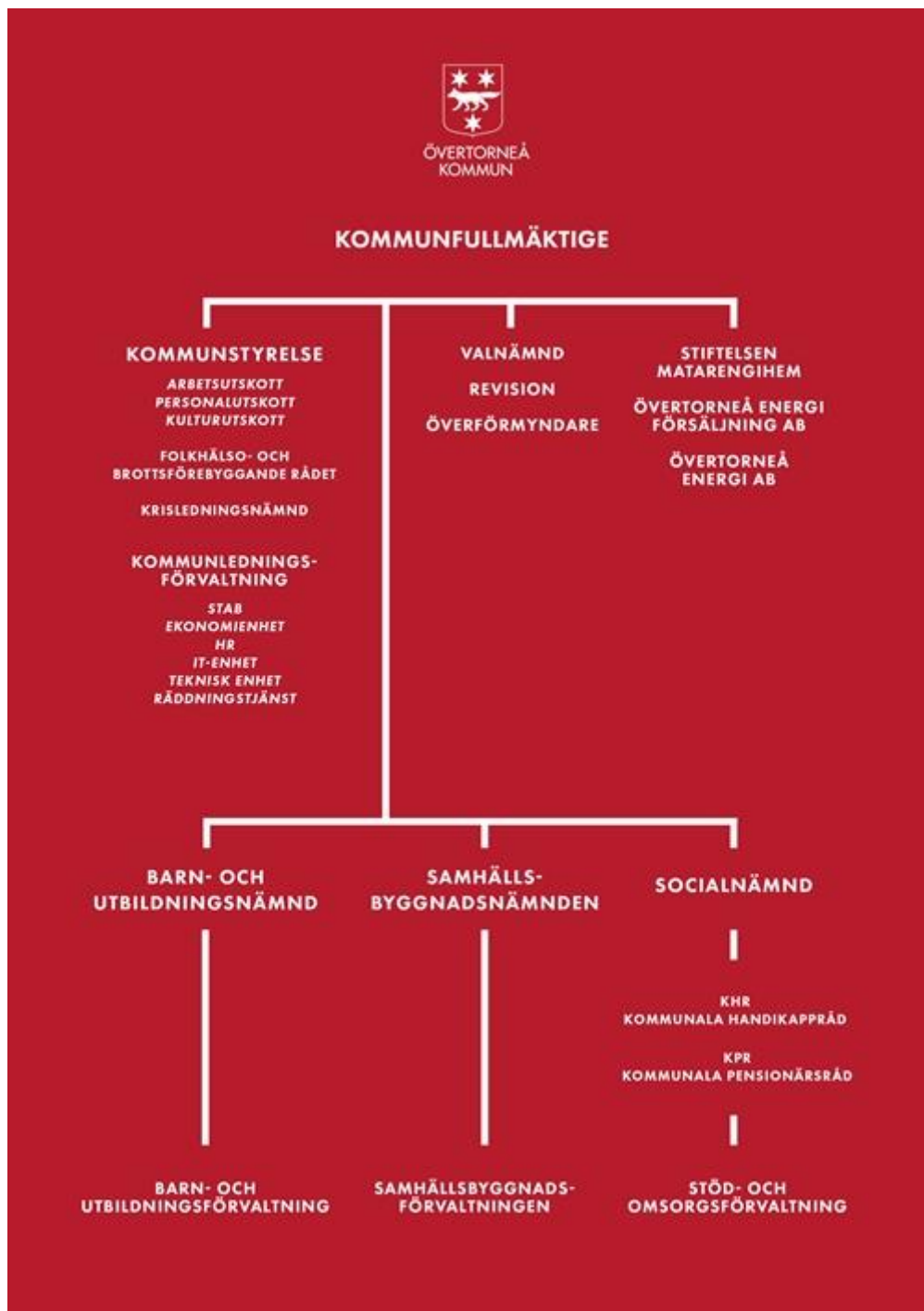
Den nya lagen gällande från och med 2019 anger att värdet på finansiella tillgångar ska redovisas utifrån marknadsvärdet i stället för, som tidigare, det lägsta av anskaffnings- och återanskaffningsvärdet.

I siffrorna före 2019 har nyckeltalen beräknats enligt dåvarande redovisningsregler, vilket gör att vissa nyckeltal som finansnetto, soliditet och resultat, inte är jämförbara utan justering.

Det orealiserade värdet på kapitalförvaltningen är år 2020 en förlust tillskillnad från 2019 då orealiserade värdet var en vinst, värdet uppgick per 2020-12-31 till -4,1 mkr (8,0 mkr för år 2019) och är inkluderat i nyckeltalen. Orealiserade resultat för respektive år anges i tabellen.

Fem år i sammandrag	2016	2017	2018	2019	2020
Folkmängd 31.12	4 534	4 461	4 410	4 299	4 217
Skattesats (%)	21,75	21,75	21,75	21,75	21,75
Verksamhetens intäkter (mkr)	129,3	124,3	114,3	101,5	93,3
Verksamhetens kostnader (mkr)	424,5	422,1	413,7	404,9	392,3
Verksamhetens nettokostnader inkl. avskrivningar, Mkr	313,9	317,5	317,3	330,7	318,5
Skatteintäkter, generella stats- och utjämningsbidrag, Mkr	315,4	313,1	317,4	325,6	340,7
Finansnetto, Mkr	1,7	6,5	8,3	* 13,0	-8,4
Orealiserade vinster finansiella tillgångar	11,6	13,2	1,5	ingår i finansnettot	ingår i finansnettot
Årets resultat kommunala koncernen, Mkr	7,5	9,1	10,7	14,6	20,4
Årets resultat kommunen, Mkr	3,2	2,1	8,4	7,6	13,8
Soliditet kommunen %	77,6	78,0	78,7	79,1	80,1
Soliditet kommunen inklusive totala pensionsförpliktelser %	45,8	47,5	50,1	52,6	54,8
Investeringar, netto	16,8	16,1	27,8	20,6	18,4
Likvida medel, Mkr	204,1	211,9	214,5	227,7	238,8
Anläggningstillgångar, Mkr	278,7	275,0	284,7	277,9	275,8
Långfristig låneskuld, Mkr	20,0	20,0	20,0	35,0	25,0
Personalkostnader, totalt, Mkr	252,4	256,1	251,7	246,2	238,4
<b>Mandatfördelning Parti/mandatperiod</b>	<b>2003-2006</b>	<b>2007-2010</b>	<b>2011-2014</b>	<b>2015-2018</b>	<b>2019-2022</b>
Moderata samlingspartiet	2	2	1	1	-
Centerpartiet	6	8	6	7	6
Kristdemokraterna	2	1	1	1	2
Arbetarepartiet- socialdemokraterna	13	14	16	10	9
Vänsterpartiet	4	3	4	2	1
Norrbottens sjukvårdparti	4	5	2	2	3
Övertorneå fria alternativ	-	-	1	7	1
Sverigedemokrater	-	-	-	1	2
Partiätt	-	-	-	-	1
<b>Totalt</b>	<b>35</b>	<b>35</b>	<b>31</b>	<b>31</b>	<b>25</b>
<b>Övertorneå kommun basfakta</b>	<b>2020</b>				
Befolkning, 2019-12-31	4 217				
Areal, km <sup>2</sup>	2 374				
Invånare/km <sup>2</sup>	1,8				
Antal män i procent	52,0				
Antal kvinnor i procent	48,0				
Medelåldern	50,7				

# Den kommunala koncernen



Den samlade kommunala verksamheten bedrivs i kommunens nämnds- och förvaltningsorganisation, och i tre helägda bolag, Övertorneå Energi, Övertorneå Energi Försäljning AB samt Stiftelsen Matarengihem.

De verksamheter som bedrivs i bolagsform är sådana verksamheter som är konkurrensutsatta och som drivs på affärsmässiga grunder. Kommunfullmäktige lämnar ägardirektiv till bolagen och ansvaret för verksamheterna ligger på kommunfullmäktige.

Mer omfattande beskrivning av de kommunala bolagen samt nämnderna finns att läsa om i deras årsredovisning respektive verksamhetsberättelse.

Kommunen anlitar privata utförare på tre väsentliga områden: måltidsverksamhet, (Pello), fristående verksamhet inom Barn- och utbildningsnämnden (friskola samt Utbildning Nord) samt äldreomsorg/LSS (avseende boendeplatser).

Nämnder	Verksamhet	Privata utförare
<b>Kommunstyrelsen</b>	Kommunstyrelsen ansvarar för att leda och samordna, följa upp och utveckla kommunens verksamhet som helhet. Kommunstyrelsen ansvarar för verksamheter under tekniska enheten såsom fastigheter, VA-verksamhet och väghållning. Styrelsen ansvarar också för kultur och folkhälsofrågor.	
<b>Barn-och utbildningsnämnden</b>	Barn- och utbildningsnämnden ansvarar för förskola, fritidshem, grundskola och gymnasieskola. Därtill ansvarar nämnden för vuxenutbildning, grundsärskola, gymnasiesärskola och kulturskolan.	Ersättning till privata utförare avseende utbildning (friskola, folkhögskola med mera) svarade 2020 för 14 % av nämndens kostnader.
<b>Socialnämnden</b>	Socialnämnden ansvarar för vård och omsorg för äldre och funktionsnedsatta personer utifrån gällande lagstiftning. Nämnden ansvarar också för socialtjänstens individ- och familjeomsorg. Där ingår bland annat ekonomiskt bistånd, missbruks- och beroendevård, familjerätt och barn- och ungdomsvård.	Ersättning till privata utförare inom hemtjänst, äldreomsorg, LSS och individ- och familjeomsorg svarade 2020 för 1 % av nämndens kostnader.
<b>Samhällsbyggnadsnämnden</b>	Samhällsbyggnadsnämnden ansvarar för kommunens miljö- och hälsoskyddsarbete, vilket innebär tillsyns- och informationsansvar och miljöstrategiskt arbete. Ett annat stort område är det politiska ansvaret för plan- och byggfrågor, mätverksamhet, kartframställning, geografisk informationsverksamhet och den kommunala lantmäterimyndigheten.	
<b>Övertorneå Energi AB</b>	Övertorneå Energi AB ansvarar för drift och underhåll av elnät, minikraftverk samt personalförsörjning till Övertorneå Energi Försäljning AB.	
<b>Övertorneå Energi Försäljning AB</b>	Övertorneå Energi Försäljning AB har ansvar för värmeförsörjning av Övertorneå centralort samt elhandel till privatpersoner och företag.	
<b>Stiftelsen Matarengihem</b>	Stiftelsen Matarengihem har som ändamål för sin verksamhet att inom Övertorneå kommun förvärva, äga och förvalta fastigheter eller tomträtter samt bygga bostäder, affärslokaler och kollektiva anordningar.	

# Viktiga förhållanden för resultat och ekonomiska ställning

## Omvärldsanalys

Omvärldsanalysen har till uppgift att spegla hur yttre omständigheter kan komma att påverka Övertorneå kommun. Den baseras på ekonomirapporten "Om kommunernas och landstingens ekonomi – oktober 2020" som ges ut av SKR (Sveriges Kommuner och Regioner). I ekonomirapporten görs en bedömning av det ekonomiska läget både inom och utom landets gränser och diskuteras hur utmaningarna kan hanteras. Det råder fortfarande en osäkerhet kring de ekonomiska konsekvenserna av coronapandemin.

Det blir allt tydligare att coronapandemin är långt ifrån över och även om smittspridning, vårdbelastning och restriktioner skulle klinga av oväntat snabbt, finns det frågetecken kring vilka de långsiktiga globala effekterna blir av coronapandemin på världsekonomin. För kommunerna är även de verksamhetsmässiga földeffekterna av coronapandemin oklara.

## Fortsatt lågkonjunktur och osäker återhämtning av ekonomin

År 2020 är exceptionellt ur många perspektiv, coronapandemin gav under våren en extremt snabb nedgång i produktion och sysselsättning, såväl i Sverige som i omvärlden. Verksamheten i kommuner och regioner fick ställa om i rekordfart. Ekonomin har vänt tydligt uppåt sedan dess, men i vilken takt som återhämtningen kommer att fortgå är fortfarande högst osäkert. Kommuner och regioner väntas till följd av stora tillfälliga, pandemirelaterade tillskott, nå mycket starka resultat 2020. De statliga tillskotten har givit goda ekonomiska förutsättningar för kommunsektorn att med ekonomin tryggad hantera coronapandemin. Omfattande krisåtgärder för att stötta företag och hushåll har sannolikt spelat en stor roll för återhämtningen. SKR räknar med att uppgången i den globala konjunkturen håller i sig återstoden av 2020 samt 2021, vägen tillbaka är dock osäker och kan kantas av hinder och bakslag.

Den pågående krisen utgör en stor utmaning framförallt på arbetsmarknaden. Medan återhämtningen i produktionen antas gå tämligen fort, förutses inte en lika snabb återhämtning av sysselsättningen. Detta är också den allmänna synen hos många bedömare: den svenska arbetsmarknaden kommer att försvagas. Hög arbetslöshet antas dock hålla i sig i flertalet länder, något som begränsar återhämtningen i konsumtionsefterfrågan. Sammanfattningsvis dröjer det antagligen flera år innan världsekonomin tar sig upp ur lågkonjunkturen, trots den senaste tidens branta återhämtning och trots ihållande stark BNP-tillväxt några år framöver.

En relativt svag skatteunderlagstillväxt 2020 och 2021 vägs delvis upp av den stora ökningen av det generella statsbidraget. Kommunernas ekonomiska förutsättningar ser förhållandevis goda ut även 2021.

## Starkt resultat men växande utmaningar

Effekten av coronapandemin har inneburit ett stort tryck inom vissa verksamheter, samtidigt som efterfrågan har varit mindre inom andra verksamheter, bland annat inom kultur-, fritids- och dagverksamheter. Efterfrågan på särskilt boende och hemtjänst har till följd av oro för smittspridning varit lägre liksom efterfrågan på barnomsorg som använts kortare tider än normalt, då många föräldrar arbetat hemifrån. Under hösten blev det tydligt att skatteunderlaget inte påverkats så mycket som befarat av coronapandemin och att de generella bidrag staten skjutit till är större än effekten på skatteunderlaget. Detta i kombination med övriga bidrag och att många verksamheter efterfrågats i lägre grad gör att 2020 i många kommuner kommer att avslutas med ett stort ekonomiskt överskott, som sammantaget beräknas bli drygt 30 miljarder kronor. Dilemmat för kommunerna består nu i att hålla tillbaks förväntningarna som ökar till följd av de starka resultaten, för de långsiktiga utmaningar kommunerna hade innan coronapandemin kvarstår. Kommunerna måste förhindra att verksamheterna sväller då effektiviseringar måste göras för att klara ekonomin.

## **Demografins utmaningar**

Det är lätt att allt fokus just nu hamnar på coronapandemin. Det är dock viktigt att fortsätta planera för demografins utmaningar, att fler människor i arbetsför ålder är anställningsbara och att fler behåller sin hälsa högt upp i åldrarna är särskilt viktigt mot den bakgrunden. Redan före coronapandemin fanns många långtidsarbetslösa som inte fått arbete trots flera år med stark efterfrågan på arbetskraft. Det förklaras av diskrepansen mellan vad arbetsgivarna efterfrågar och de arbetslösas kompetens. Även om befolkningsprognoserna reviderats ned till följd av bland annat pandemin väntas de demografiska behoven öka snabbare än sysselsättningen. Kraven på kvalitet och välfärd kommer inte att minska.

Den demografiska utmaningen beror, något förenklat, på att antalet personer i behov av välfärdstjänster ökar snabbare än antalet invånare i yrkesför ålder. Samtidigt är det den arbetsföra befolkningen som ska svara för såväl finansiering som bemanning av välfärden. Främst är det äldreomsorgen som har ett starkt tryck med ökande behov

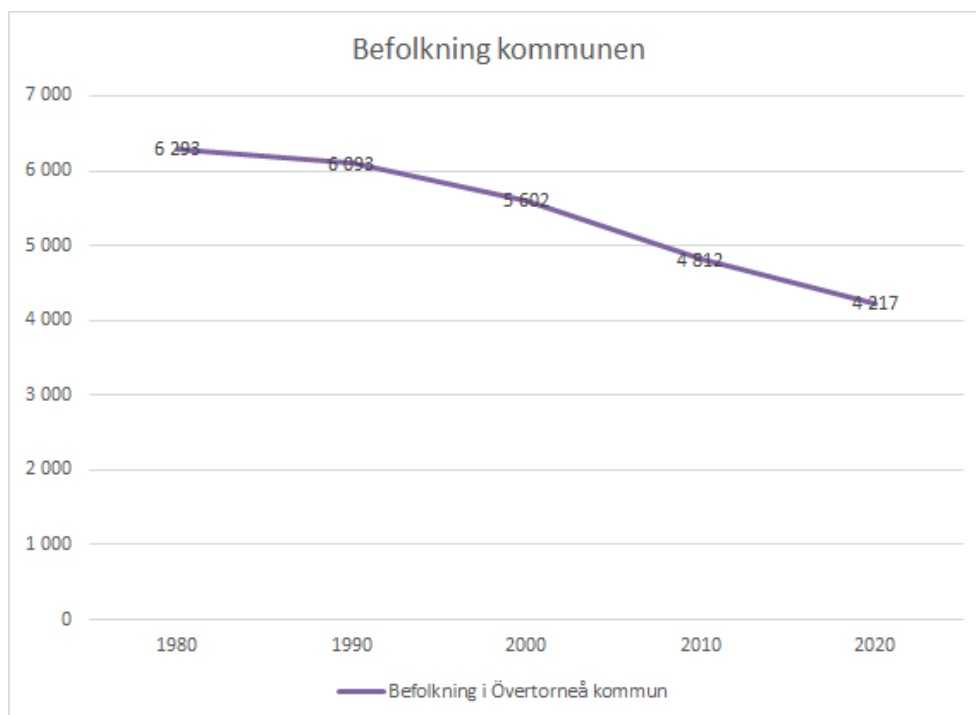
Samtidigt kommer den demografiska utvecklingen att ge stora utmaningar och långsiktiga effekter på ekonomi och bemanning framöver. Det blir en stor utmaning att både effektivisera verksamheten och komma ikapp med sådant som inte kunnat göras till följd av coronapandemin. Årets starka ekonomiska resultat riskerar att skapa förväntningar som kommuner inte har möjlighet att uppfylla på längre sikt.

## **Bättre nyttjande av tillgängliga resurser**

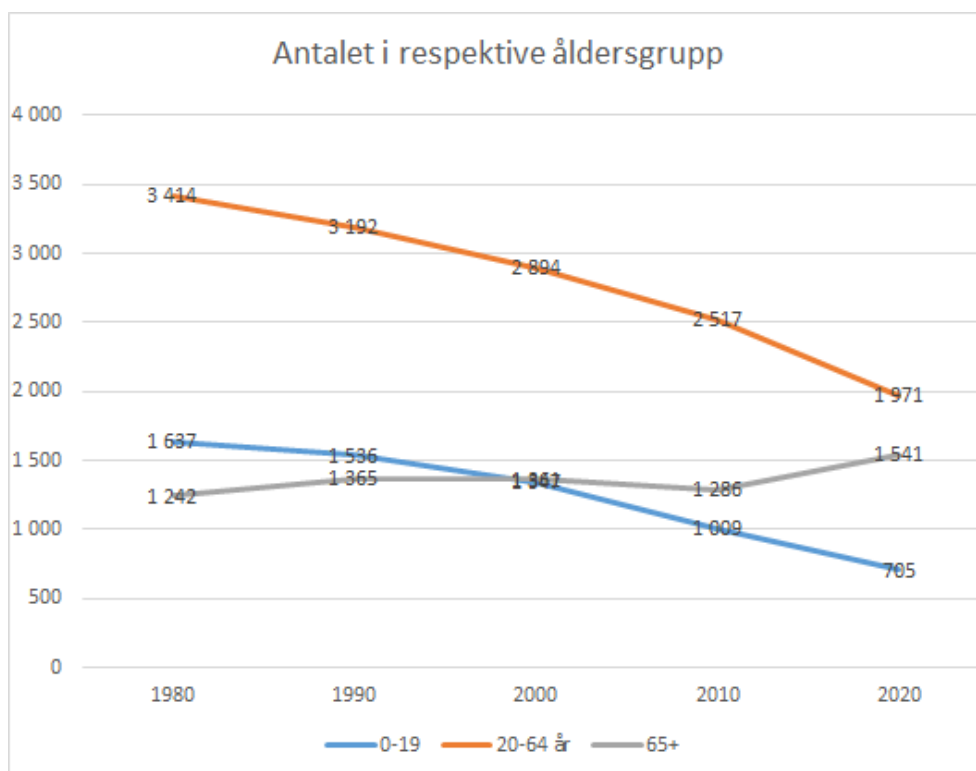
Den utveckling som kommunala sektorn haft hittills kommer inte att vara möjlig i framtiden. Det mesta indikerar att bemanningen inte kommer att kunna öka i takt med välfärdsbehoven. Under lång tid har det varit känt att vi skulle ställas inför en demografisk utmaning med en åldrande befolkning. En rad åtgärder har diskuterats, såsom höjda skatter, höjda avgifter, höjd pensionsålder, ökad arbetskraftsinvandring, sänkta ambitioner och effektiviseringar. På senare tid har digitalisering framhållits som en stark kandidat. Även främjande och förebyggande arbete är ett sätt att bromsa behovsökningarna och bidra till ett bättre nyttjande av tillgängliga resurser. Det är inte troligt att någon enskild åtgärd räcker för att klara utmaningen. Däremot kan många mindre bidrag från en rad olika åtgärder räcka för att klara utmaningen, vilket är något som kommunen behöver arbeta med.

## Befolkningsutveckling

Den 31 december 2020 var invånarantalet 4 217 personer. Det är en minskning sedan förra årsskiftet med 82 personer, under 2019 uppgick minskningen till 111 personer. Av folkmängden är 48 % kvinnor och 52 % män vilket är på samma nivå som föregående år. Medelåldern uppgår till 50,7 år vilket är något högre än föregående år.



Nedanstående diagram visar den historiska utvecklingen i Övertorneå kommun, fördelat på olika åldersgrupper (de senaste åren bygger på prognos och avviker något från utfall). Det framgår tydligt att den stora minskningen är i grupperna 0-19 år samt 20-64 år medan antalet äldre, åldersgruppen 65 år och äldre, varit ganska oförändrat och ökar något enligt prognos.



Under år 2020 har det fötts 23 personer och 61 har avlidit. 189 personer har flyttat in; 103 från egna länet, 65 från övriga Sverige och 21 från utlandet. Antalet utflyttade har varit betydligt högre än antalet inflyttade och uppgår till 232 personer, 120 personer har flyttat till egna länet, 79 till övriga Sverige och 33 till utlandet.

## Arbetsmarknad

Den ökade smittspridningen har enligt Arbetsförmedlingen dämpat återhämtningen som inleddes efter andra kvartalet 2020. Restriktioner och förändrat beteende hos befolkningen bedöms hämma den ekonomiska aktiviteten under slutet av 2020 och under 2021. Effekterna på arbetsmarknaden bedöms dock inte bli lika kraftiga som under våren 2020, vilket beror på att krisen nu koncentreras till vissa näringsgrenar. Det är framför allt kontaktnära branscher i delar av den privata tjänstesektorn som påverkas vilket gör att den offentliga sektorn inte påverkas i lika stor utsträckning.

Arbetsmarknadsutsikterna för 2020–2021 bedöms enligt Arbetsförmedlingen vara förenade med stor osäkerhet till följd av coronapandemin och dess effekter på den svenska ekonomin. Antalet arbetslösa i Norrbotten beräknas under 2021 uppgå till 8600 (6,9%) vilket är att jämföra med siffran för 2020 som var 8300 (6,7%). Detta är något lägre än riket som beräknas ligga på 8,5% för 2020 och 9,1% för 2021.

### Utmaningar på arbetsmarknaden

Ett stort antal arbetslösa är en stor utmaning för hela samhället. Arbetsförmedlingen lyfter fram några stora utmaningar på arbetsmarknaden fram till och med 2022 bland annat ökad konkurrens om jobben vilket medför en svårare situation för fler, risk för ökad obalans på arbetsmarknaden och att många riskerar att hamna i långtidsarbetslöshet.

Situationen på arbetsmarknaden har försvårats ytterligare för framför allt unga och utrikesfödda personer då krisen har drabbat näringsgrenar där tillfälliga anställningar är vanliga och där det finns många ingångsjobb. Att det nu finns ett stort antal inskrivna arbetslösa innebär att konkurrensen om jobben ökar. Särskilt svår bedöms konkurrensen om jobben bli för nya personer på arbetsmarknaden som saknar gymnasial utbildning. En fullföljd gymnasieutbildning är den enskilt viktigaste faktorn för möjligheterna att få en varaktig förankring på arbetsmarknaden och det är också en förutsättning för högre utbildning. Dessutom har en god utbildning positiva konsekvenser för såväl hälsosamma levnadsvanor som psykisk hälsa, vilket ökar chanserna att hålla sig frisk längre upp i åldrarna.

Situationen har därför även blivit svårare för personer som redan var arbetslösa innan krisen. Trots ett fortsatt svårt läge har arbetsmarknaden sakta börjat återhämta sig och fler arbetslösa har lämnat Arbetsförmedlingen för arbete och utbildning.

### Förändringar på arbetsmarknaden

Krisen har bidragit till att strukturomvandlingen på arbetsmarknaden har påskyndats. Strukturomvandlingen på arbetsmarknaden innebär att digitalisering och automatisering blir en viktigare del av arbetet framöver, vilket ställer nya och högre krav på arbetskraftens kompetenser. Redan före krisen fanns det många inskrivna arbetslösa som inte fått arbete trots flera år med stark efterfrågan på arbetskraft eftersom de saknat efterfrågade kompetenser. Strukturomvandlingen riskerar att öka obalansen på arbetsmarknaden ytterligare då fler personer saknar de kompetenser som arbetsgivarna efterfrågar. För att möta strukturomvandlingen och obalanserna på arbetsmarknaden behövs fler möjligheter för kompetensutveckling, utbildning och omställning.

## Utbildning

Övertorneå Kommun har en befolkningsminskning där andelen barn och unga minskar. Barn och utbildningsverksamheten anpassas kontinuerligt för att säkerställa kvalitativ verksamhet och service.

Prioriterade utvecklingsområden under 2020 har varit måluppfyllelse i lärande samt barns och elevers behov av stöd. Kompetensutveckling har skett i och med implementering av läroplan på förskolan samt samverkan med lägre årskurser. Undervisningen har utvecklats i grundskolan och skolan kvalitetssäkrar övergångarna mellan olika skolformer. Satsningar för barns och elevers stöd har gjorts inom tidiga samordnade insatser för barnen samt att familjecentralens utbud och ungdomsmottagningen förbättrats.

Andelen, av i kommunen folkbokförda elever, som i årskurs 9 når måluppfyllelsen i alla ämnen är 78,6 % vilket ligger över rikets 73,9 %. Gymnasiebehörigheten till yrkesprogram är 85,7% vilket är något högre än rikets snitt på 84 %. Vid kommunens gymnasieskola tar 80 % av eleverna en gymnasieexamen efter tre års studier. Vid rikets samtliga gymnasieskolor är andelen 56,1 %.

I syfte att nå nationella mål är det viktigt att utbildningsverksamheten följer upp åtgärder och kompensatoriska insatser. Analyser inom det systematiska kvalitetsarbetet fortsätter för att uppnå högre resultat inom kommunens utbildningsverksamheter.

## Vård och omsorg

Flera verksamheter såsom hemtjänsten och äldreboende visar på ett ökat behov på grund av en åldrande befolkning. Coronapandemin har under året påverkat verksamheten på flera sätt. Mycket av arbetet har, under året, koncentrerats kring Coronapandemin och mycket fokus har lagts på att förbereda verksamheterna inför ett eventuellt utbrott men också på att anpassa verksamheterna för att minska riskerna för smittspridning. Besöksförbud infördes i samtliga särskilda boenden från och med 12 mars och kort därefter även i övriga verksamheter.

Staten har under 2020 beslutat att ersätta alla sjuklönekostnader under perioden april-december av staten. Nämnden har även under året återsökt pengar från Socialstyrelsen för att täcka extra kostnader till följd av coronapandemin. Detta utgör därmed en del av förklaringen till de stora skillnaderna mellan tidigare gjorda prognoser jämfört med bokslut.

## Hållbarhet

Kommunfullmäktige beslutade 2020-02-17 (§ 2) att måluppfyllelsen, av de av fullmäktige beslutade övergripande målen, från och med 2020-01-01 ska mätas med hjälp av indikatorer som har sin utgångspunkt i Agenda 2030.

Genom att integrera Agenda 2030 till Övertorneå kommuns styrmodell skapas en naturlig sammankoppling till den av kommunfullmäktige beslutade målbilden rörande vision 2035, övergripande mål och nämnders och styrelses prioriterade utvecklingsområden.

Därigenom är Agenda 2030 direkt integrerat i målstyrningen och utgör, med undantag för de ekonomiska målen, en indikator för kommunens övergripande måluppfyllelse. Indikatorerna uppgår till 45 stycken och har beröring till 14 av de 17 målen i Agenda 2030.

Kommunfullmäktiges beslut innebär att all kommunal verksamhet framgent ska bedrivas med utgångspunkt i de tre hållbarhetsdimensionerna; ekologisk, social och ekonomisk hållbarhet. Därtill kan det anses innebära en förflyttning från ett kortsiktigt till ett mer långsiktigt perspektiv rörande verksamhetsplanering, då hållbarhetsrelaterade mål ofta tenderar att vara långsiktiga.

## Kommunens arbete med jämställdhetsintegrering

Jämställdhet och folkhälsoarbetet är ett långsiktigt, ständigt pågående och förebyggande utvecklingsarbete som sker på samtliga nivåer i kommunen. Under året har det strategiska arbetet mot att samtliga verksamheter ska vara jämställdhetsintegrerade 2023 slutförts, varav utmaningen nu och framåt är att det faktiska arbetet kommer igång på verksamhetsnivå. Information och utbildning till chefer inom jämställdhetsintegrering är genomförd.

Inom ramen för utvecklingsarbetet *på väg mot jämställda och attraktiva kommuner* har tjänstepersoner och politiker även genomfört en kompetenshöjande utbildning gällande jämställdhet i budgetarbetet, vilket innebär att systematiskt arbeta med jämställdhetsintegrering i hela budgetprocessen. Vidare har ekonomienheten påbörjat en mer ingående process vad gäller jämställdhet och budget.

## Barns rättigheter

Kommunen har utarbetat en kommunövergripande handlingsplan i syfte att stärka kommunens arbete gällande barns rättigheter samt för att förbättra barn och ungas levnadsvillkor. Denna handlingsplan tar avstamp i barnkonventionen som vid ingången av 2020 blev svensk lag. Denna syftar till att säkerställa att kommunen noggrant beaktar grundprinciperna som framgår i barnkonventionen om barns rätt till liv och utveckling, om alla barns lika värda och samma rättigheter samt om alla barns rätt att uttrycka sina åsikter. Framöver avses största fokus ligga på arbetet med barns rättigheter på verksamhetsnivå. Som stöd för barns rätt att uttrycka sina åsikter, att barns röster ska bli hörda och att beslut inte fattas utan att höra barnen, har kommunen fattat beslut under 2020 att genomföra en ungdomspolitisk undersökning. Chefer har även erbjudits ett utbildningspaket som stöd till att påbörja arbetet med verksamheternas handlingsplaner vad gäller barns rättigheter.

## Tillgänglighet, delaktighet, inkludering och trygghet

Kommunen har genomfört årets trygghetsundersökning och trygghetsvandring med fokus på upplevd trygghet och tillgänglighet för personer med funktionsvariationer. Att säkerställa att offentliga lokaler i kommunen är tillgängliga för alla är en del i arbetet kring tillgänglighet i kommunen.

Vidare har ett nytt Samverkansavtal tecknats mellan polismyndigheten och kommunen, vilket innebär att vi fortsatt ska samarbeta i befintliga forum som folkhälso- och brottsförebygganderåd samt att det brottsförebyggande arbetet vidtas därefter med stöd av undertecknade medborgarlöften. Målet är ett förebyggande arbete med medborgarna i fokus, för en ökad trygghet.

## Folkhälsa

Östra Norrbottens folkhälsoråd, som består av kommunerna Övertorneå, Haparanda, Kalix och Överkalix samt Region Norrbotten, Länsstyrelsen och polismyndigheten, har fortsatt det förebyggande arbetet enligt handlingsplanen ANDT (alkohol, narkotika, doping och tobak). Gemensamt har Övertorneå kommun tillsammans med Haparanda, Kalix samt Överkalix kommuner och polismyndigheten arbetat med förebyggande insatser riktad till vårdnadshavare och medborgare gällande alkohol och droger.

Förebyggande arbete riktad till medborgarna gällande hjärt- och kärlsjukdom har genomförts i samarbete mellan hälso- och sjukvårdspersonal från kommunen, hälsocentralen och lokala organisationer/föreningar.

En del av arbetet under den gångna perioden har inom ramen för östra Norrbottens folkhälsoråd och det lokala folkhälsoarbetet, haft fokus på att bevaka utvecklingen samt förebygga de eventuella sociala konsekvenser som coronapandemin kan medföra. Såsom ökat våld i nära relation och barn som bevittnar eller utsätts för våld samt social oro bland ungdomar.

Under coronapandemin har det även visat sig att man rör på sig mindre än vanligt i landet. Arbetstagarna och politiker i kommunen har deltagit i friskvårdssatsningen *distansen* som blev en populär insats med 300 deltagare. Syftet med satsningen var att uppmuntra till fysisk aktivitet, och att hitta sätt att friskvårda tillsammans på avstånd. På distansen version 2, friskvårdade även förskolebarnen i hela kommunen. Yoga på lokal- TV är en annan distansinsats som genomförts.

## Väsentliga risker och osäkerhetsfaktorer

I tabellen ges exempel på risker som identifierats för den kommunala koncernen, indelat i omvärldsrisker, verksamhetsrisker och finansiella risker.

Identifierad risk	Beskrivning	Organisatorisk enhet	Hantering av risk
<b>Omvärldsrisk</b>			
Valutakursförändringar	Råvarupriser	Värmeverket	
Åldrande befolkning	Ökat tryck på omsorgsverksamhet	Socialnämnden	-Ökade insatser för rekrytering, utbildning och utveckling av personal -Flexibla platser inom äldreboenden
Minskande befolkning	Överskott på lägenheter	Stiftelsen Matarengihem	Minskning av beståndet
<b>Verksamhetsrisk</b>			
Personal	Oförmåga att upprätthålla planerad bemanning. Negativa effekter för personal och kvalitet.	Socialnämnden, Barn- och utbildningsnämnden, Tekniska enheten	-Handledning av nyanställda -Interkommunala samverkan -Ökat samarbete med privata utförare och närliggande kommuner
Åldrande anläggningar och fastigheter	Tidigarelagda investeringar i VA-anläggningar och stambyten	Tekniska enheten, Stiftelsen Matarengihem	-Reviderade underhålls- och investeringsplaner. Ökad tillsyn av befintliga anläggningar
<b>Finansiell risk</b>			
Ränterisk	En minskande befolkning ger högre skuld och ränterisk per invånare	Den kommunala koncernen	Tak för skuldsättning avseende kommunkoncernen Investeringsprövning
Finansieringsrisk	Likviditetsbrist kan uppstå	Den kommunala koncernen	Låneskuldens löptider sprids till olika år. Krav på likviditet och avtalade bankkrediter
Marknadsvärdesrisk i finansiella placeringar	Värdenedgång påverkar kommunens långsiktiga betalningsförmåga	Den kommunala koncernen	Riktlinjer som reglerar den tillåtna risknivån

## Omvärldsrisker

## **Risker rörande skatteintäkter och statsbidrag**

Det finns risker förknippade med reducerade skatteintäkter till följd av ökad arbetslöshet vid en konjunkturedgång. Utbrottet av covid-19, i början av år 2020, ökar risken för reducerade skatteintäkter. Risk finns också för reducerade statsbidrag då dessa är beroende av politiska beslut på nationell nivå.

## **Verksamhetsrisker**

Minskande och samtidigt en åldrande befolkning innebär en risk för att inte kunna upprätthålla planerad bemanning framförallt inom äldreomsorgen.

Minskande befolkning medför också att nödvändiga investeringar i framförallt VA-anläggningar ger kostnader som ska fördelas på färre personer.

## **Finansiella risker**

Den kommunala koncernen och kommunen är exponerad för ränterisk och marknadsvärdesrisk i finansiella placeringar.

### **Ränterisk**

Per den 31 december 2020 uppgick den kommunala koncernens räntebärande skulder till 185,6 Mkr varav kommunens räntebärande skulder uppgick till 25 Mkr. Kommuninvest som är kommunkoncernens största långivare beräknar ett tak för vad koncernen kan erhålla i lån. Ränteläget är historiskt sett lågt och någon större risk för räntehöjningar bedöms inte finnas i nuläget.

### **Marknadsvärdesrisk i finansiella placeringar**

Övertorneå kommun har avsatt kapital för att minska likviditetsmässiga påfrestningar som primärt kommer av kommunens pensionsåtagande. Förvaltningen av tillgångarna ska ske under betryggande säkerhet i enlighet med god sed på finansmarknaden. Målet med förvaltningen är att med en relativt låg balanserad risk erhålla så hög riskjusterad avkastning som möjligt.

Regler/riktlinjer för medelsförvaltningen, enligt beslut KF 2018-12-17 § 61, reglerar den tillåtna riksnyvån och i vilka slag av tillgångar och med vilka limiter medlen får placeras.

Placeringar i värdepapper innebär alltid en risk, vilket blivit brutalt uppenbart med den negativa utvecklingen på världens börser som utbrotten av Coronaviruset gett upphov till i mars 2020.

## Pensionsförpliktelser

Pensionsförpliktelsen redovisas sedan 1998 enligt den så kallade blandmodellen där pensioner intjänade före 1998 inte skuldförs utan redovisas som ansvarsförbindelse. För att möta kommande pensionsutbetalningar har Övertorneå kommun avsatt medel i en placeringsportfölj. Pensioner intjänade efter -98 betalas löpande via en försäkringslösning vilket gör att någon skuld inte byggs upp. Likviditetsmässigt har Övertorneå per 2020-12-31 en god konsolideringsnivå avseende pensionsförpliktelserna.

Upplysningar om förpliktelsen finns i not 37.

<b>Tkr</b>	<b>Kommunen</b>
<b>Pensionsförpliktelse</b>	<b>2020</b>
<b>Total pensionsförpliktelse</b>	<b>141 928</b>
a) Avsättning inkl. särskild löneskatt	6 329
b) Ansvarsförbindelse inkl. särskild löneskatt	135 599
Pensionsförpliktelse som tryggats i pensionsförsäkring	18 745
Pensionsförpliktelse som tryggats i pensionsstiftelse	0
<b>Summa pensionsförpliktelser (inkl. försäkring och stiftelse)</b>	<b>160 673</b>
<b>Förvaltade pensionsmedelmarknadsvärde</b>	
Total pensionsförsäkringskapital	26 589
varav överskottsmedel	0
Totalt kapital pensionsstiftelse	0
Finansiella placeringar avseende pensionsmedel (egen förvaltning)	195 565
Summa förvaltade pensionsmedel	222 154
<b>Finansiering</b>	
Återlånade medel	-61 481
Konsolideringsgrad	1,4

## Händelser av väsentlig betydelse

De flesta händelser som sker påverkar ekonomin på ett eller annat sätt. I följande avsnitt ger vi exempel på särskilda händelser under året som haft påverkan i bokslutet för 2020. Många av de åtgärder som vidtas syftar till att minska kostnaderna samtidigt som fortsatt god kvalitet i verksamheterna eftersträvas, vilket bland annat kan göras genom fortsatt utveckling av digitala lösningar och samverkanslösningar.

År 2020 har präglats av den coronapandemi som pågått över hela världen och alla ekonomiska prognoser försämrades drastiskt under våren för att förbättras under hösten/vintern. Prognoserna har innehållit stora osäkerheter.

Skatteunderlaget minskades under 2020 men vägdes upp med god marginal av de ökade statsbidrag som tillskjutits i omgångar under året. Staten har också lämnat ersättning för sjuklönekostnader och arbetsgivaravgifter. Vidare har staten lovat ersättning för merkostnader vilka har återsökts, där det allra mesta även beviljades.

Utbrottet av coronapandemin medförde en negativ utveckling av kapitalförvaltningen. Kommunen har följt den riskmodell som ingår i antagna riktlinjer för medelsförvaltningen innebärande att aktier har sålts av när marknaden började vika, varav en del med förlust. Värdet på den totala portföljen har ett lägre värde än vid ingången av året men förbättrades under det andra halvåret av 2020. En uppväxling till större andel aktier i portföljen skedde i slutet av andra halvåret, men i försiktig takt med tanke på fortsatt osäkerhet i omvärlden.

Under året togs beslut om att justera budgeten för år 2020, se beslut 2020-09-04 KS §99. Budgeten för 2020 justerades avseende posten statsbidrag och utjämning med 11,7 mkr, med hänvisning till den utökade kostnadsutjämningen från och med år 2020. Den budgeterade avkastningen på kapitalförvaltningen justerades till noll. Beslut om tilläggsbudget avseende driften har fattats under året med 3,15 mkr vilka avsåg rivning av regndroppen med 0,8 mkr, vackrare infarter 0,35 mkr samt 2,0 mkr för tillkommande kostnader med anledning av coronapandemin.

Coronapandemin har även fått en viss påverkan på investeringar som har fått skjutas fram till 2021, ett exempel är byte av vattenmätare. Totalt har kommunens investeringar under 2020 uppgått till 18,4 mkr. Kommunen har under året inte behövt låna pengar för att klara likviditeten. Detta beror till viss del på att vissa investeringar har skjutits på framtiden.

Ett av de större projekten är ombyggnationen av Hotell Tornedalia som blev färdigställt under året. Investeringsutgiften för Hotell Tornedalia uppgick till totalt cirka 7,4 Mkr för hela projektperioden som pågick mellan 2019–2020 varav 1,9 Mkr avsåg 2020.

Under 2020 fortsatte utbygganden och man har påbörjat att bygga ortssammanbindande mellan Siekasjärvi och Jänkisjärvi och detta fortsätter även under 2021.

Den tidiga vinterns inträde medförde att asfalteringsarbetena begränsades till att enbart kunna utföras i Hedenäset. Därför har en stor del av asfalteringsanslagen begärts överförda till 2021 för att kunna fortsätta arbetet. Arbetet med att byta ut belysningspunkter mot LED-belysning har fortsatt bland annat i Armasjärvi och Soukolojoki arbetet kommer att fortsätta då byar i norra delen ska få förnyad vägbelysning.

Det fleråriga VA Pelloprojektet i Norra Pello genomfördes och avslutades under 2020. Säkerhetsåtgärder har genomförts med bland annat stängel kring skyddade byggnader, lås och larm. Förberedelser för den blivande VA anläggningen i Luppio påbörjades under 2020 med bland annat projektering och upphandlingsförberedelser.

Polgården byggdes om på kort varsel från särskilt boende verksamhet till förskola med två avdelningar, projektet avslutades vid årsskiftet. Dagcenter erhöll ny takbeläggning, och Utbildning Nords lokaler i Hedenäset fick bland annat nya fönster. Även sporthallens fönster byttes ut och en del av fasaden fick ny plåtinklädnad. Björkebygårdens avdelningskök förnyades och färdigställdes vid årsskiftet.

## **Andra väsentliga händelser som påverkat ekonomin eller verksamheter är följande;**

Coronapandemin har påverkat samtliga förvaltningars arbete i stor utsträckning och berört samtliga funktioner. Kommunen har sedan 2020-03-12 till och med maj arbetat i stabsläge med krisberedskap och därefter har stabsarbete rörande coronapandemin pågått i mer eller mindre utsträckning året ut. Arbetet kopplat till coronapandemin har bland annat innefattat hantering av bemanning, bevaka händelser, nya direktiv och lagar, kommunikation samt fatta snabba samordnade beslut. Där verksamheten så tillåter har personalen uppmanats att arbeta hemifrån, vilket har fungerat bra.

Inom socialnämnden har mycket fokus lagts på att förbereda verksamheterna inför ett eventuellt utbrott men också på att anpassa verksamheterna för att minska riskerna för smittspridning.

Inom barn och utbildningsnämnden har vissa verksamheter stängt och gymnasiet har bedrivits på distans i olika perioder under året 2020. Fritidsgården har digitaliserat verksamheten.

På samhällsbyggnadsförvaltningen har det skett eftersläpning av tillsyn och kontroller på grund av coronapandemin. Det har även tillkommit ett uppdrag från Folkhälsomyndigheten att utföra Covid-19 tillsyn på olika livsmedelsanläggningar, ett uppdrag som har varit brådskande och som har tagit tid från annan tillsyn. Inom samhällsbyggnad har detaljplanering för Luppiberget arbetats fram. Planarbetet är direkt kopplat till planerad verksamhetsutökning och ny exploatering.

Övertorneå blev utsedd till "Bästa skolkommun 2020" enligt Lärarförbundets ranking. Rankingen görs för att sätta ljuset på kommunernas viktiga roll som förutsättnings-skapare för skolan. Den hoppas att bidra till samtal och beslut som krävs för att stärka skolledares och lärares förutsättningar och villkor i varje kommun.

I enlighet med vision 2035 har många satsningar för att göra kommunen attraktivare utförts under året. Ett programarbete med utveckling av ett framtida seniorboende har påbörjats. Förhoppningen är att det ska frigöra bostäder för barnfamiljer. Tillsammans med Pajala kommun arbetar Övertorneå kommun via projektet Hej Hemby för att fler hus i kommunen ska säljas på den öppna marknaden. Det gör att fler kan ta del av utbudet, vilket ökar inflyttning och möjliggör för människor att stanna kvar.

Övertorneå är en av tio kommuner som utsetts till modellkommuner för äldreomsorgens digitalisering. I rollen som modellkommun ingår att stötta andra kommuner och de regionala stödstrukturerna för digitalisering av olika tjänster. Utöver det ska modellkommunerna genomgående implementera ytterligare digitala lösningar i den egna kommunen för att generera kunskap och erfarenhet som ska komma hela landet till del. Projektet pågår från 2020 till och med 2022 och för uppdraget utgår ett extra ekonomiskt stöd.

Under året beslutades att arbeta mer strategiskt med placebranding, det vill säga att stärka och marknadsföra varumärket Övertorneå. Detta för att fler människor ska välja att bo och starta företag i Övertorneå. En ny enhet inom kommunledningsförvaltningen, Kost- och lokalvård, inrättades i början på året 2020. Den nya enheten ansvarar för all kost- och lokalvårdsverksamhet inom kommunen. Kost- och lokalvårdverksamheten var tidigare fördelad inom tre förvaltningar.

Övertorneå Energi AB har kunnat färdigställa en ny anslutningspunkt genom ställverket i Rantajärvi, ett projekt som pågått under många år är nu i drift. Förnyelse av ledning har skett mellan Matojärvi och Vuomajärvi.

Övertorneå Energi Försäljning AB har förnyat värmeledningar på skolområdet för Svarträven. Ny process har upprättats gällande bränsleinköp med upparbetning av lokalråvaruförsörjning. Övertorneå energiförsäljning AB har haft ett rekordlåg elpris under året. Den allmänna nedgången inom ekonomin orsakad av pågående coronapandemi Covid-19 i kombination med god tillgång på vatten och vind. Genomsnittligt pris 2020 på nordpool var 15 öre (40 öre 2019) att jämföras med 29 öre i genomsnitt de fem föregående åren dessförinnan. Fortsatta arbeten med att skapa redundans inom kabelnätet i Övertorneå, för att förkoma längre avbrott vid störningar. Skador på nedre turbin har varit omfattande. Fortsatt handläggning inför omprövning av miljövillkor för befintliga kraftstationer inom den av regeringen fastställda Nationella Planen.

Stiftelsen Matarengihem har under 2020 sålt av beståndet i Svanstein. Avveckling av bestånd har även fortgått i Hedenäset. Under året färdigställdes arbetet med utbyggnaden av fastighetsnätet, vilket blev lyckosamt trots den rådande coronapandemin. I övrigt har inga större enskilda underhållsinsatser gjorts under året på grund av försämrad ekonomi i och med ökade svårigheter att hyra ut bostäder som en följd av minskat potentiellt kundunderlag då kommunens befolkning har fortsatt att minska. Underhållet har därmed koncentrerats till att höja invändig standard i befintliga lägenheter. I syfte att effektivisera verksamheterna och öka möjligheten att hyra ut lägenheter i framtiden har Stiftelsen Matarengihem tillsammans med Övertorneå Kommun och dess bolag identifierat arbeten med en mer samordnad kommunkoncern och aktivt deltagit i boendeutvecklingsprojektet Ekolyftet.

# Styrning och uppföljning av den kommunala verksamheten

I Övertorneå kommun är den kommunala koncernen den övergripande styrenheten. Med den kommunala koncernen avses kommunfullmäktige, kommunstyrelsen, samt kommunens nämnder och stiftelse/bolag. I förvaltningsberättelsens organisationsöversikt framgår hur den kommunala koncernen är strukturerad. Styrningen och uppföljningen är, så långt det är möjligt med hänsyn till verksamhetens art och lagstiftning, utformad med syftet att styra på ett likartat sätt oberoende av vilken verksamhet eller juridisk organisationsform som berörs. I detta avsnitt beskrivs utformningen av strukturen för styrning och uppföljning inom Övertorneå kommunkoncern.

## Ansvarsstruktur

Inom Övertorneå kommunkoncern finns flera nivåer av politiskt styrande instanser – kommunfullmäktige, kommunstyrelse och nämnder samt styrelser för de kommunala bolagen. Därtill finns det en tjänstemannaorganisation till stöd för det politiska styret och för genomförandet av verksamheten. I bilden nedan illustreras struktur och roller för styrning och uppföljning inom den kommunala koncernen.

### Struktur för styrning av Övertorneå Kommuns kommunala koncern

#### Kommunfullmäktige

Budget med plan (ramar, uppdrag och mål)

Planer, policyer, riktlinjer, särskilda beslut

Reglemente

Bolagsordning

Delegationsordning

Ägardirektiv

#### Kommunstyrelsen

Styra, leda och samordna den kommunala koncernen

Hålla uppsikt inom den kommunala koncernen

Övergripande ansvar för intern kontroll

Rapportera till kommunfullmäktige

#### Kommunens nämnder

Styra, leda och samordna verksamhet

Mål för verksamhet och ekonomi

Upprätta verksamhetsplan

Intern kontroll avseende verksamhet och ekonomi

Rapportera till kommunstyrelsen

#### Kommunens bolag

Styra, leda och samordna verksamhet

Mål för verksamhet och ekonomi

Upprätta affärsplan

Intern kontroll avseende verksamhet och ekonomi

Rapportera till Övertorneå Kommunstyrelsen

och Kommunfullmäktige

Kommunfullmäktige med de demokratiskt folkvalda politikerna, är det högsta beslutande och styrande organet. Kommunfullmäktiges roll i styrningen är att fastställa kommunövergripande visioner, planer, mål och uppdrag för den kommunala koncernen. Detta görs framförallt genom årliga beslut om nästa års budget och plan för de nästkommande två åren. I samband med budget fastställer kommunfullmäktige konkreta mål för god ekonomisk hushållning samt ekonomiska krav och ramar för kommande år. Fullmäktige ska också fatta beslut i alla frågor av principiell beskaffenhet, lägga fast reglementen, bolagsordningar och ägardirektiv för att styra den kommunala koncernen. Fullmäktige tillsätter ledamöter i kommunstyrelse och nämnder samt föreslår styrelseledamöter till de kommunala bolagen. Fullmäktiges roll i uppföljningen är att godkänna delårsrapporter och årsredovisning samt besluta om ansvarsfrihet för styrelser och nämnder inom kommunens nämndsorganisation.

Kommunstyrelsen har det övergripande ansvaret för verkställighet, uppföljning och utvärdering vilket

inbegriper ledning och samordning av mål, riktlinjer, direktiv och ekonomi för styrning och kontroll av hela den kommunala koncernen. Kommunstyrelsen svarar således för planering och uppföljning av ekonomi och verksamhet för kommunens nämnder, de kommunala bolagen samt kommunalförbunden. Betydande delar av detta ansvar är kopplat till uppsiktsplikten och den interna kontrollen. Kommunstyrelsen rapporterar till kommunfullmäktige.

Nämnder och bolagsstyrelser ansvarar för att respektive verksamheter utvecklas, följer lagar och riktlinjer samt bidrar till att kommunfullmäktiges uppdrag verkställs och mål uppnås. I styrsystemet innebär det att nämnder och styrelser utvecklar strategier, mål och indikatorer samt identifierar risker i relation till fullmäktiges visioner, mål och uppdrag. Detta sammanfattas i verksamhetsplan för nämnderna och affärsplan för bolagen. Nämnder och bolag/stiftelse rapporterar till kommunstyrelsen.

Den kommunala koncernens tjänstemän ansvarar för att tillse att de politiska nivåerna har tillgång till sakkunnig kompetens vid beredning av ärenden samt för att bedriva den operativa verksamheten. I styrsystemet innebär det att tjänstemännen i nämnder och bolag ska översätta de politiska visionerna, strategierna, målen och uppdragen till operativa mål och konkreta aktiviteter samt återrapporterar till ansvarig nämnd/styrelse hur verksamhet och ekonomi utvecklas

## **Struktur för styrning av den kommunala koncernen**

I Övertorneå kommun utgår, så långt det är möjligt, styrning och uppföljning utifrån mål med verksamheterna i den kommunala koncernen. För medborgaren är det verksamheten som är väsentlig. Ekonomiska ramar och mål sätts således för verksamheter, sedan är det nämnden/styrelsen som har ansvar för att verksamheten uppnår målen inom de ekonomiska ramarna. I förvaltningsberättelsens organisationsöversikt framgår hur koncernenheternas ansvar fördelar sig i förhållande till kommunens betydande verksamheter.

## **Centrala styrdokument**

Inom Övertorneå kommunkoncern används olika styrdokument. Styrdokumenterna syftar generellt till att förtydliga den politiska viljan och säkra en effektiv och säker verkställighet. Det kan handla om utveckling (planer och program), förhållningssätt (policy) eller rättssäker hantering (riktlinjer).

## **Budget med plan**

Varje år beslutar kommunfullmäktige om en budget för kommande år med tillhörande tvåårsplan. Kommunens totala verksamhet bedrivs både i förvaltningsform och i bolagsform. För att få en helhetsbild av den kommunala koncernen upprättas därför en sammanställd budget för hela den kommunala koncernen, som sedan särredovisas för kommunens nämnds- och förvaltningsorganisation enligt gällande lagkrav. I budgeten framgår också fullmäktiges prioriterade mål för en god ekonomisk hushållning, mål och uppdrag.

## **Mål, budget och uppföljning inom den kommunala koncernen**

År 2020 görs den första uppföljningen av den nya målstyrningsmodellen som har sin utgångspunkt i Agenda 2030. Den nya målstyrningsmodellen återfinns i budget 2020, plan 2021–2022, KF 2019-06-17. Måluppfyllelsen av de av fullmäktige beslutade övergripande målen ska mätas med hjälp av indikatorer som har sin utgångspunkt i Agenda 2030. Kommunfullmäktiges beslut innebär att all kommunal verksamhet framgent ska bedrivas med utgångspunkt i de tre hållbarhetsdimensionerna; ekologi, social och ekonomi. Därtill kan det anses innebära en förflyttning från ett kortsiktigt till ett mer långsiktigt perspektiv rörande verksamhetsplanering, då hållbarhetsrelaterade mål ofta tenderar att vara långsiktiga.

Nämnderna och bolagen har i uppdrag att arbeta med uppföljning av ekonomi och verksamhet med hjälp av mål, mått och utvärderingar. Nämnderna rapporterar utfallet i de verksamhetsbeskrivningar som lämnas i årsredovisningen.

## **Ekonomiska ramar**

Resursfördelningen utgår ifrån en analys av utfallet i senaste bokslut och aktuell prognos för innevarande år. Detta för att få en bild av de aktuella resursbehoven. För att arbeta fram en ekonomisk ram vägs även kommunens befolkningsprognos, viktiga indexförändringar, ambitionsförändringar samt eventuella rationaliseringsbehov in i det slutliga förslaget till resursfördelning.

## **Planering året innan budgetåret**

Syftet med den årliga planeringsprocessen är att skapa prioriterade och tydliga mål och utifrån dem besluta om budget och ägardirektiv. Nedan lämnas en övergripande beskrivning av planeringsprocessen.

April/Maj: Under ett par dagar med ekonomi- och strategiforum presenteras en omvärldsanalys för att uppmärksamma pågående trender som kan påverka kommunens utveckling på kort och lång sikt. Nämnder och bolag använder analysen för vidare dialog med sina verksamheter. Kommunstyrelsen beslutar om

övergripande planeringsanvisningar för mål och ekonomi och fastställer preliminära ramar. Därefter arbetar nämnderna fram förslag till detaljerade mål samt drift- och investeringsbudget.

Ägardialog om ägardirektiven sker mellan kommunstyrelsen och de helägda dotterbolagen samt bostadsstiftelsen.

September: Två budgetberedningar med en veckas mellanrum där kommunstyrelsens arbetsutskott överlägger med nämnder och bolag.

Oktober: Utifrån dialogerna tar den styrande majoriteten fram ett förslag om mål och budget för hela kommunen inför kommande år. Kommunfullmäktige beslutar om mål och ekonomisk tilldelning för kommunen och dess nämnder.

Nämnderna beslutar om internbudget. Före årsskiftet fastställer bolagen sina affärsplaner. Om förutsättningarna har förändrats fattar kommunfullmäktige ett korrigeringsbeslut i november.

### **Uppföljning under budgetåret**

Kommunkoncernen följer upp mål och budget två gånger per år. Detta sker i delårsbokslutet och i årsredovisningen. Koncernen gör därutöver en första uppföljning av budget efter årets fyra första månader och sedan en uppföljning efter 10 månader. Prognosrapporterna innehåller uppföljning och analys samt nämnders och bolagens ekonomiska periodutfall samt helårsprognos. Alla ansvariga nämnder och styrelser ska ta ställning till om det finns åtgärdsbehov i förhållande till delårsrapporten.

Efter åtta månader upprättar den kommunala koncernen ett officiellt delårsbokslut. Delårsbokslutet innehåller uppföljning och analys av mål, budget och helårsprognos för det ekonomiska resultatet. Kommunen har valt att göra sammanställd redovisning endast i årsredovisningen. Kommunrevisionen gör en övergripande granskning av delårsbokslutet. Delårsbokslutet beslutas i nämnder och bolagsstyrelser. Eventuella åtgärdsbehov analyseras. Delårsrapporten fastställs av kommunfullmäktige. Kommunstyrelsen genomför en vid behov en resultatdialog med nämnderna och bolagen avseende måluppfyllelse och budgetavvikelser. Möjliga åtgärder diskuteras.

### **Bokslut och årsredovisning**

Arbetet med den kommunala koncernens bokslut och kommunens årsredovisning följer följande process:

Den löpande uppföljningen avslutas med nämndernas och bolagens årsbokslut, samt kommunens årsredovisning. Årsredovisningen innehåller koncernövergripande analyser samt uppföljning av koncernens mål och resultat. Bokslutsberedning hålls med bolag/stiftelse. Revisionen gör en granskning av nämndernas årsbokslut och koncernens årsredovisning. Kommunfullmäktige fastställer årsredovisningen i april samt beslutar om ansvarsfrihet för kommunstyrelsens och nämndernas ledamöter.

### **Uppsiktsplikt**

Kommunstyrelsen ansvarar för att hålla uppsikt över hela den kommunala koncernen. Uppsiktspliktens genomförande tar sin utgångspunkt i budget, flerårsplan, ägardirektiv samt nämnds- och affärsplaner. Utöver delårsrapporterna rapporterar nämnderna samt bolagen/stiftelsen till kommunstyrelsen avseende utvecklingen av verksamhet och ekonomi. Väsentliga avvikelser ska lyftas fram av koncernenheterna, då syftet är att tidigt kunna sätta in åtgärder. Vid större avvikelse kallas nämnd/styrelse in formellt för muntlig dialog med kommunstyrelsens arbetsutskott. Efter årets första uppföljning pekade helårsprognosen för kommunens samlade verksamhet mot ett underskott. En åtgärdsplan arbetades fram och presenterades för kommunstyrelsen. Efter dialog beslutades att styrelse och nämnder skulle vidta åtgärder för att nå en budget i balans för året vilket också har uppnåtts.

Uppsiktspliktens genomförande kombineras med budgetberedningsprocessen som beskrevs ovan. Under denna process rapporterar nämnderna och styrelserna om sin verksamhet för det gångna året och hur planeringen löper för innevarande år och utsikter och prognoser för kommande år. Arbetet med intern kontroll, vilket beskrivs under nästa rubrik, är också en del av uppsiktsplikten.

### **Intern kontroll**

Kommunstyrelsen har ett övergripande och samordnande ansvar för intern kontroll inom hela kommunen. Kommunstyrelsen konkreta roll är att:

- 1) driva det koncernövergripande internkontrollarbetet och
- 2) följa upp den interna kontrollen inom den kommunala koncernen

## God ekonomisk hushållning och ekonomisk ställning

Detta avsnitt inleds med en uppföljning och analys av de finansiella och verksamhetsmässiga målen för att avslutas med en utvärdering av resultat och ekonomisk ställning.

### God ekonomisk hushållning

En kommun ska ha en god ekonomisk hushållning i sin verksamhet och även i sådan verksamhet som bedrivs genom andra juridiska personer, det vill säga god ekonomisk hushållning ska prägla hela den kommunala koncernen. Det är fullmäktiges uppgift att besluta om riktlinjer och mål för god ekonomisk hushållning.

Nedan följer en avstämning och utvärdering av god ekonomisk hushållning i Övertorneå kommun. För år 2020 finns ingen beslutad gemensam budget för den totala kommunala koncernen. Vi redovisar därav nedan enbart kommunens måluppfyllelse. Därefter följer en analys av den kommunala koncernens ekonomiska ställning.

### Utvärdering av god ekonomisk hushållning

Kommunfullmäktige fastställer årligen, i samband med budgetbeslutet för kommande år, kommunens mål för en god ekonomisk hushållning och dessa följs sedan upp i förvaltningsberättelsen i delårsrapporten samt årsredovisningen.

Måluppfyllelse	Mål	Resultat
<b>Målet är uppfyllt</b>	Soliditeten ska uppgå till minst 75 % under planperioden och minst 50 % för kommunkoncernen under planperioden	Per sista december 2020 har soliditeten ökat något och uppgår till 80,1 procent för kommunen och 61,8 procent för kommunkoncernen vilket innebär att målet är uppfyllt.
<b>Målet är ej uppfyllt</b>	Till finansiering av investeringar avsätts medel motsvarande maximalt det belopp som avskrivningar utgör, beräknat som ett genomsnitt under planperioden för såväl kommunen som kommunkoncernen	För perioden 2018-2020 uppgår investeringarna till 22,3 mkr i genomsnitt. Avskrivningarna uppgår till 19,9 mkr som ett genomsnitt under planperioden 2018-2020. Motsvarande för kommunkoncernen avseende investeringarna är 32,6 mkr samt avskrivningarna 31,3 mkr.
<b>Målet är uppfyllt</b>	Årets resultat ska vara positivt för kommunen och kommunkoncernen	Årets redovisade resultat för kommunen uppgår till 13,8 mkr samt 20,4 mkr för kommunkoncernen. Balanskravsresultatet uppgår till 17,9 mkr. Målet anses vara uppfyllt.

Kommunen bedöms delvis uppfylla de finansiella mål som är fastställda av kommunfullmäktige.

Investeringsnivån är relativt hög beroende dels på från tidigare år framflyttade investeringar men också på stora behov bland annat inom VA-verksamheten samt fastighetsområdet. I det redovisade resultatet ingår orealiserad förlust avseende kapitalförvaltningen med 4,1 Mkr. Sammantaget bedöms resultatmålet vara delvis uppfyllt.

Målet avseende årets resultat bedöms uppfyllt eftersom årets resultat är positivt.

Av de fem övergripande verksamhetsmässiga målen är samtliga delvis uppnådda.

Vid en sammantagen värdering blir bedömningen att Övertorneå kommun uppnår god ekonomisk hushållning delvis avseende de finansiella målen och delvis vad avser de övergripande verksamhetsmässiga målen.

I avsnittet *hållbarhet* kan man läsa mer om Övertorneå kommuns nya målstyrningsmodell vilket utgår från FNs Agenda 2030.

## Våra verksamhetsprocesser

År 2020 görs den första uppföljningen av den nya målstyrningsmodellen som har sin utgångspunkt i Agenda 2030. Detta har inneburit en förflyttning från ett kortsiktigt till ett mer långsiktigt perspektiv rörande verksamhetsplanering då hållbarhetsrelaterade mål ofta tenderar att vara långsiktiga. Vidare innebär det att verksamheterna arbetar långsiktigt för att uppnå målen vilket resulterar i att det kommer att ta tid innan det är helt uppfyllt. Nedan redovisas de fem övergripande målen där samtliga fem uppnåtts med avvikelse.

### 1.1.1.1.1 Boende

#### Övergripande mål

♦ Övertorneå kommun ska stimulera och verka för tillkomsten av attraktiva boendeformer för alla.

Till det övergripande målet finns fyra mått varav indikationen per 2020-12-31 är att två av måtten visar på en positiv utveckling (ökning av fritidshusbestånd och bostadsbestånd per 1000/inv) och att resterande två mått (färdigställda bostäder per 1000/inv. samt färdigställda bostäder i flerfamiljshus per 1000/inv.) visar på en oförändrad utveckling. Bland annat visar data på att det inte byggts något flerfamiljshus sedan 1999 och att det varit ett mycket lågt byggande av småhus de senaste 20 åren. Dock bör det beaktas att det saknas publicerad data för 2020 för samtliga fyra mått, då denna publiceras i mitten på 2021. Detta medför att det föreligger en viss osäkerhet rörande det sammanfattande utfallet.

Den sammanfattande bedömningen per 2020-12-31 är att det föreligger i en positiv utveckling rörande fritidshusbeståndet men en mer avvaktande utveckling rörande byggandet av flerfamiljshus och småhus. Orsakerna till detta kan troligen sökas i ett flertal faktorer, varav svårighet till finansiering kan ses vara en faktor men även att det kan föreligga antaganden om att husbyggen är ekonomiskt riskabelt.

### 1.1.1.1.2 Arbetstillfällen

#### Övergripande mål

♦ Övertorneå kommun ska verka för ökad tillväxt inom privat och offentligt näringsliv.

Av de fyra mått som är kopplade till det övergripande målet, visar ett mått (arbetslöshet 18-64 år) på en positiv trend, där arbetslösheten minskat med 0,09 %. För två av måtten, förvärvsarbetande invånare 20-64 år och bruttoregionalprodukt har ej data för 2020 publicerats och utfallet avser således föregående år. Trenden indikerar på att under perioden 2011-2018 har andelen förvärvsarbetande ökat med, cirka 1,6 %. Även bruttoregionalprodukten har ökat mellan 2013-2017. Andelen närproducerade (Norrbottnen) livsmedel har ökat och uppgår till ca. 20 % av den totala andelen.

Den sammanfattande bedömningen per 2020-12-31 är att det föreligger indikation på en positiv utveckling rörande tillväxt och näringsliv. Dock är det viktigt att poängtera att det föreligger en viss osäkerhet rörande två av måtten då data för 2020 inte ännu är tillgänglig.

### 1.1.1.1.3 Hållbar utveckling

#### Övergripande mål

♦ Övertorneå ska med jämställdhet i fokus, arbeta för att tillgodose medborgarnas behov utan att äventyra kommande generationers möjligheter att tillgodose sina.

Resultatet per 2020-12-31 visar på att av 28 mått så uppvisar 7 en negativ trend (medellivslängd män, invånare med fetma, heltidsarbetande månadsavlönade, invånare med riskabla alkoholvanor, resande med kollektivtrafik, andel elbilar och friskare medarbetare), 7 mått är relativt oförändrade (demografisk försörjningskvot, medellivslängd kvinnor, kvinnors mediannettoinkomst, elavbrott, jämlikhet rörande tillgångar (Ginikoefficient), skyddad natur, kommunala fastigheter med solcellsanläggning) och resterande 13 mått kan anses ha en positiv trend (bland annat andelen anmälda våldsbrott, andelen invånare som röker dagligen, kommunalt fastighetsbestånd samt utveckling av e-tjänster).

När det gäller arbetet med att uppnå fullmäktiges antagna mål om att samtliga kommunala verksamheter ska vara jämställdhetsintegrerade 2023 föreligger indikationer på att nämnder och styrelse behöver prioritera arbetet kommande år om målsättningen ska kunna uppnås.

Bedömningen per 2020-12-31 är att det föreligger indikation på en positiv trend inom en majoritet av mätområdena vilket är glädjande. Fortfarande föreligger dock behov av långsiktiga insatser och tydliga prioriteringar för att dels bibehålla åstadkommen positiv utveckling men även för att vända utvecklingen inom de mätområden som har en negativ eller oförändrad utveckling. Det behöver även tas i beaktande att

data för 2020 publiceras under senare delen av 2021 eller under 2022 varigenom det resultat som redovisas är föregående årsvärde. Resultatet ska således ses som en indikation på en förändring.

- Den demografiska försörjningskvoten har marginellt ökat med 0,03 % mellan 2018 och 2019. Sett över perioden 2014-2018 har dock kvoten minskat (Data saknas för 2020),
- Invånare i ekonomiskt utsatta hushåll 0-19 år visar trenden på en generell minskning (data saknas dock för 2020),
- När det gäller vuxna biståndsmottagare med långvarigt ekonomiskt bistånd visar trenden visar på en generell ökning 2019 jämfört med perioden 2014-2017 (Data saknas för 2020),
- Trenden rörande andelen invånare med fetma visar på en ökning framförallt rörande män, där andelen ökade med 7 % mellan 2016-2020,
- Medellivslängden för kvinnor har varit relativt konstant under perioden 2013-2018. Mellan 2018-2019 ökade medellivslängden och är 0,39 år högre jämfört med länet. Jämfört med riket så är medellivslängden 0,72 år lägre (Data saknas för 2020),
- Medellivslängden för män i Övertorneå är 1,4 år jämfört med länet och 2,82 år lägre jämfört med riket (Data saknas för 2020),
- Under perioden 2013-2017 har det förelegat en positiv trend rörande andelen föräldradagar som ta ut av män jämfört med länet. Under 2018-2019 förelåg en minskning med 2,21 % 2019 jämfört med länet. Resultatet för 2020 visar på ökning med 6,3 % jämfört med 2019 och 3,12 % jämfört med länet,
- Kvinnors mediannettoinkomst har under perioden 2008-2020 varit högre jämfört med såväl länet som riket,
- Mediannettoinkomsten för kommunalt anställda har under perioden 2016-2019 varit högre jämfört med länet (Data saknas för 2020),
- Andelen heltidsarbetande månadsavlönade är lägre jämfört med länet. Det föreligger indikationer på att avvikelsen jämfört med länet blivit högre under perioden 2009-2019 (Data saknas för 2020),
- Elavbrottstiden har ökat mellan 2017-2018. Resultat för 2019 visar på att avbrottstiden återigen minskat (Data saknas för 2020),
- Energianvändningen på kommunnivå har ökat under perioden 2011-2019, dock är den lägre jämfört med länet (Data saknas för 2020),
- Värdet på tillgångar sett ut ett jämlikhetsperspektiv (Ginikoefficient) har varit relativt oförändrad under perioden 2012-2018. Jämfört med länet föreligger en indikation på en något högre ojämlikhetsnivå (Data saknas för 2019 och 2020),
- Avfallsmängden har ökat markant under perioden 2012-2019, en viss minskning kan dock noteras mellan 2017 och 2018 (Data saknas för 2020),
- Andelen miljöbilar i den kommunala organisationen har återigen ökat under 2020 efter en minskande trend under perioden 2015-2019,
- Den genomsnittliga körsträckan per invånare är relativt oförändrad sett över perioden 2008-2019. En liten minskning, ca. 35 mil/inv. kan noteras mellan 2018-2019 (Data saknas för 2020),
- Andelen skyddad natur har under perioden 2015-2019 ökat med 0,9 %, från 2,98 till 3,07 %. Ett värde som är relativt lågt jämfört med riket och länet (Data saknas för 2020),
- Valdeltagandet har minskat med 13,6 % mellan valet 2014 och 2018,
- Andelen anmälda våldsbrott är låg jämfört med riket i genomsnitt,
- Andelen invånare som röker dagligen har minskat till 7 % under perioden 2008-2020,
- Andelen invånare med riskabla alkoholvanor har ökat under perioden 2008-2020, mellan 2018 och 2020 ökade andelen med 1,5 %,
- Andelen resande med kollektivtrafik under 2020 uppgick till 25 600 stycken, en minskning med nästan 32 000 resor jämfört med 2019,
- Andelen kommunala fastigheter med solcellsanläggning är oförändrad, för närvarande finns bara en fastighet (ekobadet) som har solcellsanläggning,
- Fastighetsbeståndet har minskat med fyra fastigheter jämfört med 2019 och uppgår till 44 stycken,
- Den kommunala organisationen saknar för närvarande helt elbilar,
- Sjukfrånvaron har ökat under 2020 till 6,9 % att jämföra med 4,8 % 2019,
- Andelen upptäckta osakliga löneskillnader har minskat jämfört med föregående lönekartläggning,
- Andelen nya e- tjänster har ökat jämfört med föregående år,

Den sammanfattande bedömningen per 2020-12-31 är att det föreligger indikationer på en positiv utveckling rörande nämndernas och styrelsens utvecklingsarbete med hållbarhet ur ett tredimensionellt perspektiv (socialt, ekologiskt och ekonomiskt).

#### 1.1.1.1.4 Kultur och fritid

##### Övergripande mål



Övertorneå kommun ska arbeta för ett tillgängligt och inkluderande kultur- och fritidsutbud.

Kostnaden för kulturverksamhet har ökat med 23,5 % sedan 2014, vilket visar på en ökad ekonomisk satsning på kulturverksamhet och tyder på ett ökat utbud till medborgarna. Kostnaden för fritidsverksamheten har minskat mellan 2018 och 2019 och där resultatet för 2019 var det lägsta sedan 2014. Dock bör det beaktas att mycket av fritidsrelaterad verksamhet i Övertorneå är kostnadsfri för medborgarna vilket innebär att det inte finns intäkter att registrera.

Kostnaden för parker har minskat mellan 2019 och 2018. Dock är kostnaden för 2019 generellt högre sett över perioden 2014-2017. Kostnaden är även högre jämfört med riket och länet. Vilket indikerar på att det utifrån kommunens storlek avsätts relativt mycket medel för park och naturskötsel.

Av de 5 relaterade måtten så uppvisar således två en positiv utveckling (kostnad kulturverksamhet samt utbetalt LOK stöd till föreningar) Ett mått (cykelväg i kommunen) är oförändrat. Resterande två mått (Kostnad fritidsverksamhet samt kostnad för parker) har försämrats. Samtliga 5 mått mäter data baserat på helår och där resultat redovisas året efter. Detta innebär att det inte finns data för 2020 tillgänglig ännu. Bedömningen per 2020-12-31 baseras således på föregående års utfall i jämförelse mot innevarande trend.

Under 2020 har kultur och fritidsutskottet genomfört insatser för att främja tillgången till kultur och fritidsaktiviteter i Övertorneå kommun. Bland annat reparera och underhålla fritidsanläggningar för öka tillgängligheten. Vidare har personella resurser prioriterats i syfte att stödja föreningar i deras utvecklingsarbete, till exempel i myndighetskontakter och ansökningar rörande externt stöd. Utvecklingen av konsten väg har fortsatt med planering av etapp 2 (Ruskola) och etapp 3 (Luppio) med placering av konstverk samt fortsatt tillgängliggörande av gamla banvallen som rekreationsled för såväl medborgare och besökare. Resurser har även prioriterats för att skapa en hållbar struktur för skötsel och underhåll av kommunalt förvaltade spår, leder och naturområden, bl.a. har överenskommelser gjorts med olika föreningar rörande skötsel av skoterleder.

Den sammanvägda bedömningen är att målet inte har uppnåtts i sin helhet men att arbetet med måluppfyllelsen är på god väg.

### 1.1.1.1.5 Utbildning

#### Övergripande mål



Övertorneå kommun ska profilera sig som en framgångsrik utbildningsort.

Till målet finns fyra relaterade mått. Resultatet visar att två av måtten: *gymnasielever med examen/studiebevis inom 4 år* samt *upplevd trygghet för elever i årskurs 9* försämrats jämfört med föregående mätning. Andelen elever med examen /studiebevis har minskat med 5 % jämfört med 2019. Dock bör det noteras att gymnasieexamen på fyra år berör få elever vilket medför att till exempelvis ett studieavbrott för en enstaka elev kan påverka utfallet relativt mycket. När det gäller upplevd trygghet i skolan, baseras resultatet på Skolinspektionens undersökning som genomförs vartannat år, där senaste undersökningen är genomförd 2018. Resultatet visar dock på en försämring på, cirka 7,7 %. jämfört med föregående undersökning (2016).

För resterande två mått: *behörighet till yrkesprogram i årskurs 9* har data för 2020 ej publicerats än men resultatet 2019 visar på en stor förbättring (15,4 %) jämfört med 2018. När det gäller *elever i årskurs 9 som uppnått kunskapskraven i alla ämnen* har andelen ökat med, cirka 18 % mellan 2018 och 2019. Data för 2020 har ej publicerats ännu.

Den sammanfattande bedömningen är att det övergripande målet inte uppnås i sin helhet men att det föreligger indikation på en positiv utveckling.

# Resultat och ekonomisk ställning

## Utvärdering av resultat och ekonomisk ställning

Utvärderingen av Övertorneå kommuns finansiella ställning utgår från koncernperspektivet. Enskilda koncernenheter kommenteras där det är relevant.

Utvärderingen utgår från områdena:

- Koncernens intäkter, kostnader och resultat
- Budgetföljsamhet
- Koncernens investeringar och deras finansiering
- Pensionsskuldens utveckling
- Koncernens soliditet

## Resultatutveckling

Följande utvärdering av årets resultat syftar till att bedöma utvecklingen av och relationen mellan intäkter och kostnader, både utifrån det aktuella räkenskapsåret och utvecklingen över tid.

Kommunen har under de senaste åren redovisat positiva resultat. För 2020 uppgår resultatet före finansnetto till 22,2 mkr, men belastas av en negativ utveckling på kapitalförvaltningen vilket gör att det slutliga resultatet uppgår till 13,8 Mkr (7,6 Mkr år 2019).

Finansnettot svarar för -8,4 Mkr varav kapitalförvaltningen -9,0 Mkr.

Koncernens och kommunens redovisade resultat visas i nedanstående tabell. Resultatet för 2020 inkluderar orealiserad förlust på värdepapper, 4,1 Mkr. Orealiserad vinst/förlust ingår inte i siffrorna före år 2019 som redovisades enligt dåvarande redovisningsregler.

Årets resultat, mkr	2016	2017	2018	2019	2020
Koncernen	7,5	9,1	6,9	14,5	20,4
Varav Kommunen	3,2	2,1	4,7	7,6	13,8

År 2020 beräknas skatter och bidrag täcka verksamhetens kostnader, vilket är positivt. Kommunen har åren innan haft en nettokostnad som överstiger skatter och bidrag, vilka borde finansiera verksamheternas kostnader. För en långsiktig hållbar ekonomi bör nyckeltalet ligga under 100%. Vilken nivå som bedöms utgöra god ekonomisk hushållning är beroende på kommunens ekonomiska utgångsläge, framtida investeringsbehov samt vilka osäkerhetsrisker som bedöms för framtiden.

För en långsiktig hållbar ekonomi bör relationen förbättras. De sista åren har det övergripande resultatmålet varit att kommunen ska uppnå ett positivt resultat, vilket man också uppnått. Långsiktigt behöver dock kommunen fortsätta vidta åtgärder för att minska verksamhetens kostnader. Utredningen av kostnadsutjämningen, vilken är en viktig del av statsbidraget för Övertorneå kommuns del, visade att Övertorneå kommun varit underkompenserat och i och med justeringen av bidraget från och med 2020 förbättrades förutsättningarna att klara verksamheterna med de skatter och bidrag som erhålls.

Nedanstående tabell visar relationen mellan verksamhetens nettokostnader och summan av skatteintäkter och generella statsbidrag/utjämning.

	2016	2017	2018	2019	2020
Verksamhetens nettokostnad i förhållande till skatter och bidrag	99,5	101,4	100,0	101,6	93,5

## Utveckling av intäkter och kostnader

Verksamhetens kostnader och intäkter för perioden 2020 i jämförelse med samma period föregående år har minskat. Kostnaderna har dessutom minskat i en större utsträckning än intäkterna.

Intäkterna har sammantaget minskat med 8,2 mkr vilket till största delen beror på minskade bidrag från Migrationsverket -8 mkr, Länsstyrelsen -3 mkr, AMS -1,3 mkr och Skolverket -1,3 mkr. Däremot har övriga Statsbidrag ökat med 9 mkr vilket härrör till stor del på coronapandemin.

Coronapandemin har även haft en påverkan på både intäkterna och kostnaderna. Kommunen har haft jämförelsestörande intäkter med 14,4 mkr, där Kommunen har fått ersättning för sjuklönekostnader, nedsatta arbetsgivaravgifter, välfärdsbidrag och har kunnat återsöka en stor del av merkostnaden som uppstått på grund av coronapandemin. Men även jämförelsestörande kostnader som uppgick till 7,0 mkr på grund av högre sjuklönekostnader, ökad kostnad för personal, förbrukningsmaterial såsom visir, handskar, desinficeringsmedel samt omställning till distansarbete för att nämna några av kostnaderna. Vissa kostnader har ökat på grund av coronapandemin medan andra har minskat såsom resor, utbildningar samt uteblivna aktiviteter för att nämna några.

I övrigt har verksamhetens kostnader exklusive avskrivningar minskat med totalt 12,6 mkr, där de största avvikelserna kan härröras till personalkostnader, lämnade bidrag köp av huvudverksamhet samt el- och värmekostnader.

Avseende personalkostnader så har dessa minskat med 5,3 mkr (inklusive arvoden och ersättningar). Under 2020 så har en omorganisation skett avseende kostnadsenheten vilket innebär en omflyttning av personalkostnader mellan kommunstyrelsen och socialnämnd samt barn- och utbildningsnämnd. Största kostnadsminskningen avseende personalkostnader finns inom socialnämnden och barn- och utbildningsnämnden. En effektiv personalplanering samt minskade kostnader i och med avvecklingen av integrationsenheten har varit största orsaken. Inom skolan beror minskningen på besparing av tjänst på introduktionsprogrammet, men också minskade kostnader för SFI och att verksamhet inte kunnat genomföras som planerat på grund av coronapandemin.

Lämnade bidrag minskade med 2,5 mkr beroende främst på lägre kostnader för ekonomiskt bistånd, då många stora familjer flyttat samt att många är ute i sysselsättning och då får ersättning från annat håll.

Köp av huvudverksamhet har minskat med 1,9 Mkr där största kostnadsminskningen beror på färre konsulentstödda familjehemsplaceringar samt avvecklingen av HVB-hemmen. Även en minskning av antalet elever som väljer att studera på annan ort medför lägre avgifter.

El- och värmekostnaden har minskat med 0,8 mkr vilket beror på en mängd olika faktorer men främst en varmare vinter/vår 2020 jämfört med 2019 och ett mindre fastighetsbestånd samt något lägre elpris.

Föregående år gjordes nedskrivningar med cirka 7,7 mkr vilket utgör största avvikelserna mot avskrivningarna 2020.

## Budgetföljsamhet

En del i att förstå årets resultat men också för att bedöma den kommunala koncernens förmåga att planera och genomföra verksamheten enligt plan är att utvärdera budgetföljsamheten. År 2020 finns ingen beslutad gemensam budget för den totala kommunala koncernen. Vi redovisar därav nedan enbart kommunens budgetföljsamhet.

Avvikelser från budgeterat resultat (mkr)	Kommunen 2019	Kommunen 2020
Verksamhetens intäkter	24,5	17,5
Verksamhetens kostnader exkl avskrivningar	-20,4	-2,6
Avskrivningar/nedskrivningar	-7,7	0,1
Skatteintäkter och statsbidrag	1,7	5,0
Finansnetto	8,8	-7,9
<b>Resultat</b>	<b>6,9</b>	<b>12,1</b>

Verksamhetens intäkter har ökat mer i jämförelse mot budget än vad verksamhetens kostnader har gjort (exklusive avskrivningar).

Styrelse och nämnder har sammantaget ett budgetöverskott på 12,1 mkr. Kommunstyrelsen redovisar ett överskott på 2,0 mkr, Socialnämnden redovisar ett överskott på 7,7 mkr, Barn- och utbildningsnämnden ett överskott med 0,8 mkr och samhällsbyggnadsnämnden med 0,5 mkr. Kommunfullmäktige redovisar ett litet överskott medan överförmyndare ett underskott.

Kommunstyrelsen beviljades tilläggsbudget om 2,0 mkr KF §42 2020-04-27 som ska täcka nämnder och styrelsens merkostnader avseende covid-19 under 2020. Budgeten ligger under kommunstyrelsen medan kostnaderna är fördelade över nämnderna och styrelsen med aktivitetskod 185. Under Kommunstyrelsen ligger totalt 1 mkr i ökade kostnader som kopplas till coronapandemin resterande kostnader (1,3 mkr) ligger under andra förvaltningar och syns således inte i siffrorna som avser kommunstyrelsen. Barn- och utbildningsnämnden har en bokförd kostnad med 0,5 mkr och Socialnämnden 0,8 mkr. Om man inte tar hänsyn till dessa medel så gör kommunstyrelsen ett positivt resultat med cirka 1 mkr. Socialnämnden har återsökt större delen av sina merkostnader och fått beviljat större delen av de återsökta medlen (täckt cirka 90 % av deras kostnader).

De väsentligaste avvikelserna beskrivs nedan för respektive nämnd/styrelse.

<b>Mkr</b>	<b>Avvikelse mot budget 2020</b>	<b>Förklaring till avvikelse</b>
Kommunfullmäktige	0,1	
Revision	0,0	
Överförmyndare	-0,1	
Kommunstyrelse	2,0	<p>Sammantaget uppvisar kommunstyrelsen ett överskott med 2,0 mkr men om man bortser från merkostnader avseende coronapandemin så gör kommunstyrelsen ett överskott med 1,0 mkr. Tekniska enheten gör sammantaget en negativ avvikelse mot budget med 0,7 mkr samt kollektivtrafiken med 0,8 mkr varav 0,4 mkr avser kostnadstäckning för år 2019. Tekniska enheten redovisar inom fastigheter en positiv avvikelse som beror på mindre driftskostnad på grund av fastighetsförsäljningar, minskad energikostnad, återhållsamhet samt att rivningen av regndroppen fick skjutas på framtiden. Övriga inom tekniska enheten har negativ avvikelse mot budget. Största avvikelserna inom VA beror dels på ökad kostnad för akuta vattenläckor, skadeståndutbetalningar samt ökade kapitalkostnader. I övrigt har den pågående coronapandemin inneburit att fysiskt deltagande på möten, kurs och konferens varit i stort sett obefintligt under 2020, vilket medfört mindre resekostnader.</p>
Samhällsbyggnadsnämnd	0,8	<p>Personalkostnaderna har varit lägre än budgeterat bland annat på grund av lösningen för chefstjänsten som delas med Pajala kommun. Under början av året har det även funnits en vakans på byggsidan då en inspektör gått in som tf. Samhällsbyggnadschef. Rese- och utbildningskostnader har varit låga under året med anledning av restriktioner.</p>
Barn- och utbildningsnämnd	1,3	<p>Barn- och utbildningsnämnden har sammantaget ett överskott med 1,3 mkr som härrör från både överskott och underskott i de olika verksamheterna. Ökade statsbidrag samt att Staten beslutade att ersätta sjuklönekostnader bidrog till överskottet. Den verksamhet som visat störst överskott är gymnasieskolan. Förutom de högre bidragen så minskade interkommunala avgifter, vilket beror på att färre elever läste i annan kommun samt att fler elever från andra kommuner läste i Övertorneå. Däremot så har ersättningar till distansutbildning och fristående verksamhet ökat. De verksamheter som visat underskott är framför allt förskolor och grundskolan. Största anledningen till detta är att det varit hög sjukfrånvaro och därmed ökade personalkostnader.</p>

Mkr	Avvikelse mot budget 2020	Förklaring till avvikelse
Socialnämnd	7,7	Socialnämnden uppvisar ett överskott på 7,7 mkr, där integrationsenheten visar ett överskott på 3,46 mkr. Detta till följd av minskade personalkostnader samt avsevärt lägre kostnader för ekonomiskt bistånd. Även LSS, Särkivaaragården, arbetsmarknad samt centrala hemtjänsten och korttidsboende visar upp positiva resultat. Förutom de ökade bidragen så är detta främst beroende på effektiv personalplanering, avslutade ärenden och färre feriearbetare. Enheter som visar negativt resultat är Hemtjänst Norra och Björkebygården. Personalkostnaderna har blivit avsevärt högre, detta beroende av att det krävts mer bemanning än budgeterat samt hög sjukfrånvaro, även IFO visar ett underskott till följd av ökade kostnader för familjehemsplaceringar samt fler placeringar inom missbruk. Hälso- och sjukvårdsenheten visar underskott på grund av en ombyggnad som inte var budgeterad. Ökade statsbidrag och ersättning av sjuklönekostnaderna har haft stor påverkan på nämndens överskott.
<b>Summa styrelse/nämnder</b>	<b>11,8</b>	

För mer detaljerad genomgång av budgetavvikelserna per nämnd hänvisas till respektive nämnds verksamhetsberättelse avseende 2020.

### Koncernens investerings- och finansieringsverksamhet

Kommunala koncernens investeringar i materiella anläggningstillgångar uppgick för år 2020 till 30,2 mkr varav för kommunen till 18,4 mkr.

Nettobudgeten för kommunens investeringar, inklusive tilläggsanslag uppgick per 2020-12-31 till 26,2 mkr vilket resulterar i att avvikelsen mot budget uppgår till 7,8 mkr. Av de budgeterade investeringsprojekten är många påbörjade och överförda till 2021.

Bolagen/stiftelsen har sammanlagt amorterat 23,1 mkr under året och gjort en nyupplåning med 16 mkr. Totala skulden uppgår till 185,6 mkr vid årets slut. Kommunen har under året amorterat 10 mkr efter en upplåning 2019. Kommunens skuld uppgår till 25 mkr per 2020-12-31.

Det är inom området VA och gator som de största investeringarna gjorts.

En redovisning per projekt finns under avsnittet Våra räkenskaper.

Nedanstående tabell avser den kommunala koncernen och visar att fastän investeringstakten håller samma nivå som föregående år har de långfristiga skulderna minskat.

Investeringar och långfristig skuld	2018	2019	2020
Investeringar	31,5	33,3	30,2
Förändring (%)	34,62%	5,71%	-9,3 %
Långfristig skuld	198,8	202,7	185,6
Förändring (%)	-4,93%	1,96%	-8,4 %

## Soliditet

Soliditeten är ett mått på kommunens långsiktiga finansiella handlingsutrymme och visar hur stor del av kommunens tillgångar som finansierats med egna medel. Förändringen av soliditeten är beroende av investeringstakt, nyupplåning, andra skuldförändringar samt det ekonomiska resultatet. Av detta följer att ju högre soliditeten är desto mindre är kommunens låneskuldandel och därmed minskar även kostnaden för räntor.

Den kommunala koncernens soliditet per 2020-12-31 uppgår till 61,5 procent och kommunens soliditet uppgår till 80,1 procent.

För att få ett mer relevant mått på soliditeten måste dock hänsyn tas till de pensionsåtaganden som redovisas utanför balansräkningen som en ansvarsförbindelse. Skulle detta åtagande, vid årsskiftet uppgående till 135,6 mkr inklusive löneskatt, läggas in som en avsättning i balansräkningen sjunker kommunens soliditet från 80,1 procent till 54,8 procent. I jämförelse med andra kommuner har Övertorneå trots det en hög soliditet.

## Pensionsskuld

Kommunkoncernen har ett omfattande pensionsåtagande uppgående till 154,3 mkr, där kommunen svarar för hela pensionsåtagandet. Bolagen betalar löpande på sina pensionsförpliktelser.

Pensionsförpliktelsen redovisas enligt blandmodellen där pensioner intjänade före 1998 inte skuldförs utan redovisas som ansvarsförbindelse. Förpliktelsen som redovisas som ansvarsförbindelse uppgår till 135,6 mkr. För att möta kommande pensionsutbetalningar har Övertorneå kommun avsatt medel i en placeringsportfölj. Placeringarnas marknadsvärde uppgick per 2020-12-31 till 196,6 mkr, varav 4,1 mkr är orealiserad förlust.

Pensionsförpliktelser avseende pensioner intjänade efter 1998 uppgår till 18,7 mkr och har tryggats i en pensionsförsäkring.

Konsolideringsgraden uppgår till 144,0 procent per 2020-12-31 vilket ger en marginal för händelser i framtiden. Pensionsskulden beräknas öka enligt den långsiktiga pensionsprognosen.

## Slutsatser avseende resultat och ekonomisk ställning

Den kommunala koncernen har de senaste åren uppnått positiva resultat och soliditeten är god.

Pensionsskulden är betydande men kommunen har under lång tid gjort placeringar i värdepapper för att svara upp mot förpliktelsen och konsolideringsgraden är god.

De investeringar som gjorts de senaste åren har till stor del finansierats med eget kapital och i Kommuninvests analys finns det fortfarande utrymme för ytterligare belåning.

Verksamhetens nettokostnader i förhållande till skatteintäkter och bidrag är för 2020 god men kommunen bör fortsätta arbetet med att anpassa verksamheterna efter den befolkningsmängd och befolkningsstruktur som råder. Anpassningar tar tid varför långsiktiga verksamhetsmässiga och ekonomiska prognoser måste ligga till grund för de beslut som fattas.

## Balanskravsresultat

Balanskravet är kommunallagens regelverk för krav på ekonomisk balans mellan intäkter och kostnader. Om kostnaderna är större än intäkterna ett enskilt räkenskapsår uppstår ett underskott som ska återställas inom de tre påföljande åren. Balanskravet avser kommunens nämnds- och förvaltningsorganisation.

Övertorneå kommun har sedan införande år 2000, uppfyllt balanskravet fram till föregående år då balanskravet blev -0,4 mkr. I år är balanskravet återigen positivt och anses därav även återställt inom tre påföljande år.

Kommunen förfogar över en resultatutjämningsreserv (RUR) på 30 mkr som kan nyttjas under lågkonjunktur eller vid strukturförändringar. År 2020 är ett år där RUR skulle kunnat utnyttjas på grund av den extraordinära situationen som coronapandemin inneburit med minskade skatteintäkter. Kommunen uppvisar dock ett positivt resultat vilket innebär att RUR inte behövs utnyttjas.

Enligt gällande normering redovisas balanskravsutredningen nedan. Balanskravsutredningen syftar till att visa hur balanskravsresultatet har uppstått. Huvudprincipen vid avstämningen av balanskravet är att intäkterna ska överstiga kostnaderna och att realisationsvinster inte ska inräknas i intäkterna då avstämningen görs. Därför börjar balanskravsutredningen med årets resultat enligt resultaträkningen som justeras för samtliga realisationsvinster vid avyttring av anläggningstillgångar. Därefter finns det möjlighet att gottgöra resultatet för realisationsvinster/ förluster som uppstått vid avyttring av tillgångar om dessa

avyttringar bidrar till en god ekonomisk hushållning, till exempel kostnadsbesparingar i framtiden. Återföring ska också ske av realiserade vinster och förluster i värdepapper. Efter dessa justeringar redovisas ett resultat efter balanskravsjusteringar. Om resultatet så medger och fullmäktige så beslutar görs sedan reservering till resultatutjämningsreserven alternativt lyfts medel fram från resultatutjämningsreserven för att hantera negativa resultat efter balanskravsjusteringar.

**Utmärkande för årets balanskravsutredning är att:**

- Det fanns -0,4 mkr att återställa från resultatet 2019
- Resultatet innehåller en orealiserad förlust i värdepapper med 4,1 mkr
- Ingen reservering till resultatutjämningsreserven görs
- Resultatutjämningsreserven uppgår till 30 mkr

<b>Balanskravsutredning , mkr</b>	<b>2018</b>	<b>2019</b>	<b>2020</b>
Årets resultat enligt resultaträkningen	8,4	7,6	13,8
- Samtliga realisationsvinster	-		
+ Realisationsvinster enligt undantagsmöjlighet	-		
+ Realisationsförluster enligt undantagsmöjlighet	-		
-/+ Orealiserade vinster och förluster i värdepapper	-	-8,0	+4,1
+/- Återföring av orealiserade vinster och förluster i värdepapper	-		
<b>Årets resultat efter balanskravsjusteringar</b>	<b>8,4</b>	<b>-0,4</b>	<b>17,9</b>
- Reservering av medel till resultatutjämningsreserv	-	-	
+ Användning av medel från resultatutjämningsreserv	-		
<b>Årets balanskravsresultat</b>	<b>8,4</b>	<b>-0,4</b>	<b>17,9</b>

# Väsentliga personalförhållanden

## Personalredovisning

Antal tillsvidareanställda	2018	2019	2020
<i>(per 1 oktober)</i>			
Antal tillsvidareanställda (personer)	412	403	403
Andelen män (%)	19,2	20,3	19,9
Andelen kvinnor (%)	80,8	79,6	80,1
Medelålder	51,9	51,1	50,0

Under de senaste tre åren har antalet tillsvidareanställda inte förändrats mycket. En liten minskning skedde mellan åren 2018 och 2019. Medelåldern för Övertorneå kommuns anställda minskar, men är ändå en av de högsta jämfört med övriga kommuner i Sverige. Endast en kommun hade högre andel anställda i åldern 55+ år 2019.

Antal årsarbetare	2018	2019	2020
<b>Kommunstyrelsen</b>			
Månadsanställda	75,9	81,6	88,0
<b>Barn- och utbildningsnämnden</b>			
Månadsanställda	154,4	150,8	136,0
<b>Socialnämnden</b>			
Månadsanställda	245,4	227,0	214,8
<b>Samhällsbyggnadsnämnden</b>			
Månadsanställda	4,1	3,8	3,7
<b>Totalt antal månadsanställda årsarbetare</b>	<b>479,8</b>	<b>463,2</b>	<b>443,5</b>
Antal timavlönade årsarbetare	50,3	51,1	45,3
<b>Totalt antal årsarbetare</b>	<b>530,1</b>	<b>514,3</b>	<b>488,8</b>

Antal årsarbetare är ett mått som visar antalet arbetade timmar omräknat till antal heltider. Till arbetade timmar räknas all arbetad tid, övertid och fyllnadstid, men också semester och föräldraledighet. I underlaget finns alla månadsanställda årsarbetare med, det vill säga samtliga anställda som har en månadslön, vilket oftast innebär en anställning som pågår längre än tre månader.

Personalens uttag av exempelvis föräldraledighet och semester samt anställning av vikarier vid ordinarie personals frånvaro påverkar antalet arbetade timmar. Förändringar mellan åren kan även förklaras av strukturella förändringar och omorganiseringar. Exempelvis har kostverksamheten flyttats från socialförvaltningen till kommunstyrelsen vid årsskiftet 2019/2020.

## Andel heltidsanställda

	Andel i % 2019	Andel i % 2020
Hela kommunen		
Heltidsanställda	63,6	67,5
Deltidsanställda 75 - 99 %	24,2	24,9
Deltidsanställda 1 - 74 %	12,2	7,6
Socialnämnden		
Heltidsanställda	46,5	49,1
Deltidsanställda 75 - 99 %	41,7	41,8
Deltidsanställda 1 - 74 %	11,8	9,1
Barn- och utbildningsnämnden		
Heltidsanställda	80,1	82,2
Deltidsanställda 75 - 99 %	4,8	9,6
Deltidsanställda 1 - 74 %	15,1	8,2
Kommunstyrelsen och samhällsbyggnadsnämnden		
Heltidsanställda	83,1	92,7
Deltidsanställda 75 - 99 %	9,1	4,9
Deltidsanställda 1 - 74 %	7,8	2,4

### Heltid som norm

Inom Övertorneå kommun har kommunfullmäktige redan år 2002 fattat beslut att erbjuda alla anställda inom Övertorneå kommun den sysselsättningsgrad som de önskar, vilket samtidigt innebär rätt till heltid för alla. Frågan har därefter genom åren utretts i olika grad och en handlingsplan har tagits fram, i enlighet med kollektivavtalet HÖK 16, men arbetet har sedan ej konkretiserats inom verksamheterna. Andelen heltidsanställda har ökat mellan åren 2019 och 2020, men fortfarande arbetar exempelvis cirka 50 % av alla anställda inom socialnämndens verksamhetsområde deltid.

Under 2020 har heltidsfrågan återigen aktualiserats politiskt och i oktober fattade kommunstyrelsen beslut om att heltider ska införas stegvis inom Övertorneå kommuns verksamheter samt att alla nämnder ansvarar för att prioritera frågan inom sin verksamhet. Detta ska göras genom att alla förvaltningar ska arbeta för att tillsvidareanställda som arbetar deltid erbjuds heltid, samt att nya tillsvidareanställningar normalt sker på heltid.

Kompetensförsörjning och bemanning är en stor utmaning de kommande tio åren i Övertorneå kommun och i de flesta delar av landet. Många medarbetare uppnår pensionsålder de kommande åren och samtidigt ökar andelen som är över 80 år i befolkningen. Heltidsfrågan är därför en viktig fråga för kommunen för att klara rekryteringsutmaningen. Med en hög andel deltidanställda finns en kompetensresurs som inte används fullt ut. Heltidsfrågan är också viktig av jämställdhetsskäl. Deltidsarbete, som innebär lägre inkomst och lägre pension, är vanligare bland kvinnor. Därför skulle fler heltider i kommunen bidra till ökad jämställdhet då deltidanställningar främst förekommer i de kvinnodominerade yrkeskategorierna.

Men heltidsfrågan är komplex. Det är en utmaning att matcha exempelvis brukares behov av service hela dygnet, med medarbetarnas önskemål om arbetstidsförläggning samt kommunens ekonomiska förutsättningar. Förvaltningarna behöver därför göra bedömningar av exempelvis behovet av strukturella och organisatoriska förändringar i samband med att heltider införs.

Personalkostnader/nämnd (tkr)	2018	2019	2020
<b>Totalt</b>	<b>251 652</b>	<b>246 210</b>	<b>240 059</b>
Kommunstyrelsen	36 834	38 414	46 572
Socialnämnden	132 672	126 269	118 018
Barn- och utbildningsnämnden	78 866	78 569	73 506
Samhällsbyggnadsnämnden	3 280	2 958	1 962

Personalkostnaderna är hämtade från ekonomisystemet och alla kostnader som kan härröras till all anställd personal ingår. Det som inte finns med i beräkningen är bland annat familjehemsersättningar, ersättningar till kontaktpersoner, samt arvodeskostnader. I beloppen ingår personalomkostnader (PO).

Jämställda löner			
Medellön månadsanställda (kr)	Kvinnor	Män	Lönekvot (%)
2020-12-31	30 576	30 645	99,8
2019-12-31	30 011	30 892	97,1
2018-12-31	29 260	30 245	96,7

Lönekvoten är ett mått som räknas ut genom att dela kvinnornas medellön med männens medellön. En kvot lägre än 100 innebär att männen har en högre medellön än kvinnorna.

Ovanstående siffror är hämtade från lönekartläggningen, som genomförs årligen enligt bestämmelserna i Diskrimineringslagen. Kartläggningen resulterar i vissa åtgärder på individ- respektive gruppnivå där lönejusteringar görs under kommande tre år med syftet att motverka osakliga löneskillnader. Under de senaste tre åren har löneskillnaderna minskat och resultatet från 2020 års kartläggning visar på näst intill ingen skillnad mellan kvinnors och mäns totala medellön. Ändå kommer vissa justeringar att göras kommande år, då analysen som görs på individ- och gruppnivå har påvisat några fall av osakliga löneskillnader.

Prognos pensionsavgångar			
Antal medarbetare som blir 65 år inom de kommande 10 åren:			
Yrke/år	2021-2025	2026-2030	Totalt per yrkesgrupp
Förskollärare, barnskötare, elevassistenter, lärare	21	21	42
Sjuksköterskor, rehab	3	2	5
Undersköterskor, personliga assistenter, handledare	30	31	61
Lokalvårdare, vaktmästare, VA-maskinist, kock	8	10	18
Administration, tjänstemän, chefer	13	12	25

Ovanstående tabell visar hur många anställda som uppnår åldern 65 år, vilket brukar användas för att prognostisera antalet pensionsavgångar. De närmaste tio åren kommer cirka 40 % av alla tillsvidareanställda att uppnå åldern 65 år. Behovet av kompetens beräknas vara stort inom de flesta av verksamheterna. Kompetensbehovet påverkas dock av flera faktorer. Exempelvis förändringar i lagstiftning med höjd pensionsålder och höjd åldersgräns för rätten att kvarstå i anställning, andelen heltidsarbetande, teknisk utveckling i samhället och organisationsförändringar är faktorer som kan påverka.

## Personalomsättning 2020

Under året har totalt 63 tillsvidareanställda slutat, avslutats eller bytt anställning inom kommunen.

Av dessa har:

20 avgått med pension

23 slutat på egen begäran

15 bytt tjänst inom kommunen

1 annan avgång

3 blivit uppsagda

2 avlidit

### Medarbetarenkät

En medarbetarenkät skickas ut till alla anställda i kommunen vartannat år. Nästa tillfälle är under andra halvåret 2021. Medarbetarenkäten mäter områden inom arbetsmiljö, ledarskap, styrning och engagemang. Resultatet från 2021 års enkät redovisas i kommande årsredovisning.

### Arbetsmiljö

Coronapandemin har inneburit en ny allvarlig risk i våra verksamheter. Nya och förändrade arbetsätt har tvingats igenom allt eftersom fakta, restriktioner och rekommendationer har uppdaterats. Det ställer höga krav på chefer och medarbetare att arbeta med det systematiska arbetsmiljöarbetet. Under året har verksamheterna genomfört flertalet skyddsronder och riskbedömningar kopplat till coronapandemin. Totalt har 73 riskanalyser, skyddsronder och brandskyddsronder registrerats i kommunens IT-system för arbetsmiljöarbetet (KIA) under 2020, vilket är nära en fördubbling från året före. Av dessa har 49 startats upp under månaderna februari-april.

Antalet händelser som rapporterats in i KIA har istället minskat under 2020 jämfört med året före. En händelse är en rapporterad olycka, ett tillbud eller en observerad risk. Att antalet händelser har sjunkit kan bero på att antalet faktiskt har minskat, men det kan också bero på att verksamheterna inte rapporterar fullt ut.

Inrapporterade händelser i KIA	2019	2020
Olycksfall	29	20
Riskobservation	12	2
Tillbud	16	23
<b>Totalt</b>	<b>57</b>	<b>45</b>

## Hälsobokslut

### Sjukfrånvaro

Samtliga arbetsgivare är skyldiga att redovisa uppgifter om sjukfrånvaron i årsredovisningen. Den totala sjukfrånvaron skall anges i procent av de anställdas sammanlagda ordinarie arbetstid. Det huvudsakliga syftet med redovisningen av sjukfrånvaron i årsredovisningen är att skapa ett material som är jämförbart över sektorsgränserna.

Sjukfrånvaro (%) totalt	2018	2019	2020	Sjukfrånvaro > 60 dagar av total frånvaro 2018	Sjukfrånvaro > 60 dagar av total frånvaro 2019	Sjukfrånvaro > 60 dagar av total frånvaro 2020
Kvinnor	4,5	5,2	7,1	21,7	23,4	20,7
Män	3,3	3,6	6,1	37,5	42,6	28,1
- 29 år	3,0	4,4	7,4	0,0	5,2	1,71
30-49 år	3,3	4,0	7,0	26,2	30,7	28,4
50 -	4,8	5,3	6,7	26,2	27,4	21,6
<b>Totalt</b>	<b>4,2</b>	<b>4,8</b>	<b>6,9</b>	<b>24,8</b>	<b>26,9</b>	<b>22,3</b>

Övertorneå kommun har haft en historiskt låg sjukfrånvaro under 2018 och 2019. Under 2020 ökade sjukfrånvaron markant och för hela året blev den totala sjukfrånvaron 6,9 %. Andelen av sjukfrånvaron som var längre än 60 dagar minskade, vilket samtidigt innebar en ökad andel korttidsfrånvaro.

Sjukfrånvaron har tydligt påverkats av den pågående pandemin i Covid-19, som tvingat anställda att stanna hemma vid minsta symptom. Under mars månad registrerades den högsta sjukfrånvaron under året på totalt 13,3 % inom socialförvaltningens verksamhet. För kommunen som helhet hade månaderna mars, april, september och november alla en total sjukfrånvaro över 8 %.

	2018	2019	2020	Sjukfrånvaro > 60 dagar av total frånvaro 2018	Sjukfrånvaro > 60 dagar av total frånvaro 2019	Sjukfrånvaro > 60 dagar av total frånvaro 2020
Sjukfrånvaro (%) per nämnd						
Kommunstyrelsen + samhällsbyggnadsnämnden	4,4	2,9	3,8	33,3	16,3	17,5
Barn- och utbildningsnämnden	2,7	2,9	5,4	15,8	6,44	24,7
Socialnämnden	5,1	6,6	8,9	25,4	33,6	22,3

Sjukfrånvaron har ökat inom alla verksamheter, men främst inom verksamheter där arbetet sker nära brukare, barn och elever. Coronapandemins effekter på sjukfrånvaron har varit mindre påtaglig i verksamheter där distansarbete har varit ett möjligt alternativ.

Sjuklönekostnad exkl PO	2018	2019	2020
Kommunstyrelsen + samhällsbyggnadsnämnden	369,3	385,7	562,0
Barn- och utbildningsnämnden	664,5	744,3	1 142,6
Socialnämnden	1 447,6	1 392,0	2 596,6
<b>Totalt</b>	<b>2 481,4</b>	<b>2 552,0</b>	<b>4 301,2</b>

Sjuklönekostnaderna ökade med 2 miljoner kronor under året.

Frisktal (%) Tillsvidareanställda	2018	2019	2020
Kvinnor	36,8	36,8	28,2
Män	56,7	57,1	42,9
Totalt	40,9	41,2	31,4

Frisktalet anger andel medarbetare med 0 dagars sjukfrånvaro under året.

Vilka långvariga effekter coronapandemin kommer att ha på arbetsmiljön och medarbetarnas hälsa är i dagsläget inte känt, men man vet att en ökad arbetsbelastning som pågår under längre tid är en tydlig riskfaktor för ökad ohälsa. Det är därför viktigt att politiker och ledning följer utvecklingen och arbetar för att skapa goda förutsättningar för ett väl fungerande systematiskt arbetsmiljöarbete.

## Förväntad utveckling

En utmaning som nog inte undgått någon är Coronaviruset som drabbat hela världen. Kommunen har fått vidta åtgärder inom samtliga verksamheter, allt från besöksförbud på boendena till distansundervisning (gymnasiet) samt distansarbete. Trots ett intensivt år med nyss nämnda åtgärder och en ökad sjukfrånvaro har kommunen hittills klarat svängningarna bra. Coronapandemin har tvingat kommunen in i en snabbare utveckling vad gäller digitaliseringsarbete.

Förutom den stora utmaningen som avser Coronapandemin så har kommunen sedan tidigare två stora utmaningar, den negativa befolkningsutvecklingen och att klara kommande kompetensförsörjning och bemanningen.

Det är viktigt att fortsätta planera för demografins utmaningar, att fler människor i arbetsför ålder är anställningsbara och att fler behåller sin hälsa högt upp i åldrarna är särskilt viktigt mot den bakgrunden. Den demografiska utmaningen beror bland annat på att antalet personer i behov av välfärdstjänster ökar snabbare än antalet invånare i yrkesför ålder. Detta är något som tydligt syns i den befolkningskurva som avser åldersfördelningen i Övertorneå kommun. Främjande och förebyggande arbete är ett sätt att bromsa behovsökningarna och bidra till ett bättre nyttjande av tillgängliga resurser. Det är inte troligt att någon enskild åtgärd räcker för att klara utmaningen. Däremot kan många mindre bidrag från en rad olika åtgärder räcka för att klara utmaningen, vilket är något som Övertorneå kommun arbetar med och behöver fortsätta arbeta med att se över sina verksamheter i syfte att minska kostnader.

Kompetensförsörjningen är en utmaning, särskilt inom vård- och omsorg, med många medarbetare som uppnår pensionsålder, samtidigt som andelen äldre i befolkningen ökar. Heltidsfrågan fortsätter och förväntas vara en prioriterad fråga framöver.

När det gäller möjligheten att minska den negativa befolkningsutvecklingen har det erhållits medel från Tillväxtverket till projekt "Utveckling av näringslivet och företagsklimatet i Övertorneå kommun". Kommunen väljer att satsa på destinationsutveckling, ökad attraktionskraft och marknadsföring. Bland annat genom att satsa på att stärka varumärket Övertorneå. Den externa finansieringen fortsätter åtminstone för år 2021.

Övriga insatser syftar till utveckling av digitaliseringen, utveckling av samarbeten för att klara framtiden, kultur och attityder till företagandet. Kommunen vill också genom samarbetet med Nyföretagarcentrumet stärka kvinnors företagande och stimulera till ägarskifte i bolag.

Ett relativt nytt projekt är Hej Hemby, med syfte att skapa en mer levande bostadsmarknad. Det är ett kommunöverskridande tvåårigt projekt mellan Pajala och Övertorneå kommun med stöd av Länsstyrelsen och Region Norrbotten. Visionen är att öka inflyttning och skapa omhändertagna, bebodda och livliga byar genom fler bostadsaffärer på den öppna marknaden.

Budgetprocessen avseende år 2021 och framåt inleddes med ekonomi- och strategiforum, under två dagar i februari 2020. Temat för dagarna var långsiktig planering, med ett 10-årsperspektiv, samt att i större utsträckning planera för hela den kommunala koncernens verksamheter och finansiering. Det beslutades under våren 2020 att flytta fram budgetprocessen till oktober/november, dels för att ge verksamheterna tid och möjlighet att prioritera arbetet med att anpassa verksamheterna för att minska smittspridningen, dels för att bättre kunna se effekterna av coronapandemin.

Efter budgetberedningar och en rad förslag på anpassningar av verksamheterna presenterades ett budgetförslag för 2021 till 2023 till Kommunfullmäktige i november. Fortsatta anpassningar kommer att behöva göras för att klara åren 2022–2023 med de nu beräknade skatteintäkterna och statsbidraget.

Kommunens anläggningstillgångar är i fortsatt behov av underhåll och reinvesteringar, såväl inom VA - området som inom fastighetssidan. Förutom underhåll och reinvestering fortsätter arbetet med att se över fastighetsbeståndet och fler försäljningar förväntas ske.

## Styrelse/nämnder och bolagen

I styrelsens och nämndernas verksamhetsberättelser anges planer för framtiden. Ett urval av dessa är:

Två stora utmaningar för kommunen är att minska den negativa befolkningsutvecklingen och att klara kommande kompetensförsörjning och bemanning.

Kommunledningsförvaltningen ska fortsätta arbetet med att utöka och utveckla intern och extern samverkan för att kvalitetssäkra verksamheter och tjänster till medborgarna. Ett fortgående arbete med att förenkla och digitalisera välfärdstjänster och administration. En snabbare utveckling av bland annat e-tjänster till såväl medborgare som leverantörer.

Aktivt bidra till ett stärkt näringslivsklimat genom dialog med det lokala näringslivet samt platsmarknadsföring av Övertorneå som etableringsort.

Fortsatt underhållsplanering av fastigheter, gator och va-nät för att säkerställa kvalitet och drift.

Attraktiv arbetsgivare - arbeta med kommunens arbetsgivarvarumärke, hur vi uppfattas som arbetsgivare. Prioriterade områden är arbetsmiljö, arbetstider, sysselsättningsgrad, ledarskap och medarbetarskap, lön och förmåner, kompetensutveckling och introduktioner.

Fortsätta arbeta med att hållbarhet ska genomsyra alla kommunala verksamheter, såsom minskad klimatpåverkan, jämställda verksamheter samt en god folkhälsa.

Inom barn- och utbildningsnämndens område fortsätter man att arbeta för att Svarträven ska bli en skolenhet med F-9 och fritidshem, både i praktiken och i budgetarbetet. Kommunens elevunderlag till gymnasiet minskar och därför är det mycket positivt att fler elever väljer att studera på gymnasiet i hemkommunen, samtidigt som fler elever från annan kommun väljer att läsa i Övertorneå. Planering för att utveckla Lärcentra så att det ska kunna vara ett nav för vuxenutbildningen inom komvux.

Arbetet med den fysiska omlokaliseringen till Familjens Hus fortskrider. TSI/HLT fortlöper med styrgrupper och arbetsgrupper, där även Norrbus beaktas. Tornedalens bibliotek fortsätter med sin digitaliseringsprocess och fortsätter med sidoprojekt finansierade av statsbidrag. Nordkalottens bibliotek påbörjar under hösten sin resa mot ett nationellt referensbibliotek.

Regeringen har gett SKL i uppdrag att se över nya arbetssätt och organisationsformer för att möta socialtjänstens behov. Uppdraget benämns ”stärkt kapacitet i kommunerna för att möta samhällsutvecklingen” och handlar bland annat mycket om samverkan över kommungränser samt nytänkande och är något som socialnämnden ska arbeta med.

Inom hälso- och sjukvårdsområdet utreds möjligheterna att utveckla och utöka samarbetet med Region Norrbotten. Övertorneå kommun har, tillsammans med hälsocentralen, erhållit medel från Socialdepartementet i syfte att utveckla hälso- och sjukvård i glesbygd.

Projektet som en av tio modellkommuner för äldreomsorgens digitalisering pågår från 2020 till och med 2022. I rollen som modellkommun ingår att stötta andra kommuner och de regionala stödstrukturerna för digitalisering av olika tjänster. Utöver det ska modellkommunerna genomgående implementera ytterligare digitala lösningar i den egna kommunen för att generera kunskap och erfarenhet som ska komma hela landet till del.

Övertorneå kommun har erhållit extra bidrag till äldreomsorgen om ca 2,4 miljoner, vilka ska användas till att delvis finansiera heltidstjänster.

Samhällsbyggnadsnämnden kommer att fortsätta med arbetet av digitaliseringen av samhällsbyggnadsprocessen som måste intensifieras då ny lagstiftning för översiktsplanering har trätt i kraft 1 april 2020. Syftet med lagstiftningen är att hela översiktsplanen ska bli digital och detta blir obligatorisk för alla kommuner i Sverige senast 1 januari 2022. Utvecklingsarbetet med att förbättra och digitalisera nämndsprocessen ska fortsätta, samt att utveckla övriga mallar för att få en mer rättssäker och likställd handläggning.

Samhällsbyggnadsförvaltningen är också drivande i utvecklingen av kartstödsprogrammet Geosecma för att få en mer rättssäker bygglovsprocess. Det pågår också ett projekt med fem olika Norrbottens kommuner för att kunna ha en gemensam strategi för utveckling av Geosecma och eventuellt utforma en gemensam plattform för detta.

# Våra räkenskaper

## Resultaträkning

Resultaträkning	Not	Kommun		Koncern	
(mkr)		2020	2019	2020	2019
Verksamhetens intäkter	1, 2	93,3	101,5	152,4	162,1
Verksamhetens kostnader	3, 4, 10, 11, 34	-392,3	-404,9	-433,6	-448,0
Avskrivningar	5, 24, 25	-19,5	-27,4	-29,6	-36,7
<b>Verksamhetens nettokostnader</b>		<b>-318,5</b>	<b>-330,7</b>	<b>-310,9</b>	<b>-322,6</b>
Skatteintäkter	6	183,5	188,5	183,5	188,5
Generella statsbidrag och utjämning	7	157,2	137,1	157,2	137,1
<b>Verksamhetens resultat</b>		<b>22,2</b>	<b>-5,1</b>	<b>29,9</b>	<b>3,0</b>
Finansiella intäkter	8	6,9	14,1	6,6	13,7
Finansiella kostnader	9	-15,4	-1,4	-16,0	-2,1
<b>Resultat efter finansiella poster</b>		<b>13,8</b>	<b>7,6</b>	<b>20,4</b>	<b>14,6</b>
Extraordinära poster		0,0	0,0	0,0	0,0
<b>Årets resultat</b>	12	<b>13,8</b>	<b>7,6</b>	<b>20,4</b>	<b>14,6</b>

# Balansräkning

Balansräkning	Not	Kommun		Koncern	
		2020	2019	2020	2019
(mkr)					
<b>Tillgångar</b>					
<b>Anläggningstillgångar</b>					
Immateriella anläggningstillgångar	23	0,0	0,0	0,4	0,5
Mark, byggnader och tekniska anläggningar	24	245,4	239,4	330,7	322,5
Maskiner och inventarier	25	9,0	11,6	137,1	137,8
Pågående investeringar		0,0	5,5	4,6	11,6
Finansiella anläggningstillgångar	26	21,4	21,4	3,5	3,5
<b>Summa anläggningstillgångar</b>		<b>275,8</b>	<b>277,9</b>	<b>476,4</b>	<b>475,9</b>
<b>Omsättningstillgångar</b>					
Förråd, lager	27	0,0	0,0	2,8	1,6
Fordringar	28	21,7	19,6	33,8	32,1
Kortfristiga placeringar	29	196,6	205,8	196,6	205,8
Kassa och bank	30	42,2	21,9	53,6	33,7
<b>Summa omsättningstillgångar</b>		<b>260,4</b>	<b>247,3</b>	<b>286,8</b>	<b>273,2</b>
<b>Summa tillgångar</b>		<b>536,2</b>	<b>525,2</b>	<b>763,2</b>	<b>749,1</b>
<b>Eget kapital, avsättningar och skulder</b>					
<b>Eget kapital</b>					
Eget kapital, ingående värde	31	415,6	408	448,4	434,2
<i>-därav resultatutjämningsreserv</i>	31	30,0	30,0	0,0	30,0
Årets resultat	31	13,8	7,6	20,4	14,5
<b>Summa eget kapital</b>		<b>429,4</b>	<b>415,6</b>	<b>468,8</b>	<b>448,7</b>
<b>Avsättningar</b>					
Avsättningar för pensioner	32	6,3	6,8	6,3	6,8
Andra avsättningar	33,34	0,0	0,0	9,7	8,0
<b>Summa avsättningar</b>		<b>6,3</b>	<b>6,8</b>	<b>16,1</b>	<b>14,8</b>
<b>Skulder</b>					
Långfristiga skulder	35	25,0	35	185,6	202,7
Kortfristiga skulder	36	75,4	67,8	92,7	82,9
<b>Summa skulder</b>		<b>100,4</b>	<b>102,8</b>	<b>278,3</b>	<b>285,5</b>
<b>Summa eget kapital, avsättningar och skulder</b>		<b>536,2</b>	<b>525,2</b>	<b>763,2</b>	<b>749,1</b>
<b>Panter och ansvarsförbindelser</b>		<b>2020</b>	<b>2019</b>		
Pensionsförpliktelser som inte tagits upp bland skulder och avsättningar	37	109,1	112,2		
Löneskatt på pensionsförpliktelser	37	26,5	27,2		
Borgensförbindelser	38	165,5	173,1		
Leasingåtaganden	39	0,8	0,6		
<b>Summa borgensåtaganden och ansvarsförbindelse</b>		<b>301,9</b>	<b>313,1</b>		

# Kassaflödesanalys

Den löpande verksamheten	Not	Kommun		Koncern	
		2020	2019	2020	2019
Årets resultat		13,8	7,6	20,4	14,5
Justering för av- och nedskrivning	5	19,5	27,4	29,6	36,7
Justering för gjorda avsättningar	13	0,5	-1,3	1,3	
Justering för övriga ej likviditetspåverkande poster	14	-0,9	0	-1,1	2,7
<b>Medel från verksamheten före förändringar av rörelsekapitalet</b>		<b>32,9</b>	<b>33,7</b>	<b>50,2</b>	<b>52,7</b>
Ökning/minskning kortfristiga fordringar	15	-2,1	-0,6	-1,7	3,2
Ökning/minskning kortfristiga skulder	16	7,6	-14,3	9,8	-17,4
Ökning/minskning förråd och varulager	17	0	0	-1,2	0
<b>Kassaflöde från den löpande verksamheten</b>		<b>38,4</b>	<b>18,8</b>	<b>57,1</b>	<b>38,5</b>
<b>Investeringsverksamheten</b>					
<b>Investeringar i immateriella anläggningstillgångar</b>		<b>0</b>	<b>0</b>	<b>0,1</b>	<b>0,1</b>
Investeringar i finansiella och materiella anläggningstillgångar	18	-18,4	-20,6	-30,2	-32,6
Försäljning av materiella anläggningstillgångar	19	1,0	0	1,0	0
<b>Kassaflöde från investeringsverksamheten</b>		<b>-17,4</b>	<b>-20,6</b>	<b>-29,0</b>	<b>-32,5</b>
<b>Finansieringsverksamheten</b>					
Nyupptagna lån		0	15	16,0	15
Amortering av skuld	20	-10	0	-33,1	-11,1
Ökning av långfristiga fordringar	21	0	0	0,0	0
Minskning av långfristiga fordringar	22	0	0	0,0	0
<b>Kassaflöde från finansieringsverksamheten</b>		<b>-10</b>	<b>15</b>	<b>-17,1</b>	<b>3,9</b>
<b>Årets kassaflöde</b>		<b>11,0</b>	<b>13,2</b>	<b>10,9</b>	<b>9,8</b>
Likvida medel vid årets början		227,7	214,5	239,5	228,9
Likvida medel vid årets slut		238,7	227,7	250,4	238,7
		<b>11,0</b>	<b>13,2</b>	<b>10,9</b>	<b>9,8</b>

# Noter/tilläggsupplysningar

Noterna är upprättade i Tkr

Not 1 Verksamhetens intäkter	Kommun		Koncern	
	2020	2019	2020	2019
Försäljningsintäkter	6 127	6 020	8 546	24 117
Taxor & Avgifter	23 702	24 216	57 263	43 765
Hyror & Arrenden	10 521	11 123	33 449	34 059
Bidrag från Staten	46 017	52 515	46 110	52 555
Bidrag från EU	449	378	449	378
Övriga bidrag	689	1 387	709	1 387
Försäljning av verksamhet	5 602	5 826	5 602	5 826
Försäljning anläggningstillgång	160	0	244	0
<b>Summa verksamhetens intäkter</b>	<b>93 267</b>	<b>101 465</b>	<b>152 372</b>	<b>162 086</b>

Not 2 Jämförelsestörande intäkter	Kommun		Koncern	
	2020	2019	2020	2019
Bidrag, Coronapandemin	2 729	0	2 729	0
Välfärdsstärkande medel	8 091	0	8 091	0
Sjuklöneersättningar	2 952	0	2 952	0
Nedsatt arbetsgivaravgift	650	0	650	0
<b>Summa jämförelsestörande intäkter</b>	<b>14 422</b>	<b>0</b>	<b>14 422</b>	<b>0</b>

Not 3 Verksamhetens kostnader	Kommun		Koncern	
	2020	2019	2020	2019
Personalkostnader (inkl pensionsavsättningar)	252 955	258 542	262 316	267 182
Pensionsutbetalningar	8 236	7 944	8 236	7 944
Material och förbrukningsinventarier	17 594	16 459	21 112	15 384
Bränsle, energi och vatten	12 832	15 445	23 460	25 934
Tjänster	10 871	11 443	22 335	15 171
Entreprenader och köp av verksamheter	38 344	40 228	38 682	43 372
Bidrag	20 698	23 190	20 698	23 190
Övrigt, försäkringar, hyror, licenser, leasing mm	30 725	31 591	36 765	47 882
<b>Summa verksamhetens kostnader</b>	<b>392 256</b>	<b>404 842</b>	<b>433 604</b>	<b>446 058</b>

Not 4 Jämförelsestörande kostnader	Kommun		Koncern	
	2020	2019	2020	2019
Ökade kostnader, Coronapandemin	5 265,7	0,0	5 265,7	0,0
Ökade sjuklönekostnader, Coronapandemin	1 776,0	0,0	1 776,0	0,0
<b>Summa jämförelsestörande kostnader</b>	<b>7 041,7</b>	<b>0,0</b>	<b>7 041,7</b>	<b>0,0</b>

Not 5 Avskrivningar	Kommun		Koncern	
	2020	2019	2020	2019
Byggnader	16 948	16 842	19 839	19 670
Maskiner, inventarier	2 579	2 820	9 279	9 253
Immateriella anläggningstillgångar	0	0	64	64
Nedskrivningar	0	7 734	430	7 734
Markanläggningar	0	0	26	24
<b>Summa avskrivningar</b>	<b>19 527</b>	<b>27 396</b>	<b>29 638</b>	<b>36 745</b>

Not 6 Skatteintäkter	Kommun		Koncern	
	2020	2019	2020	2019
Preliminärt erhållna skatteintäkter innevarande år	187 689	190 248	187 689	190 248
Korrigerig av slutavräkning för föregående år	-1 076	108	-1 076	108
Preliminär slutavräkning för innevarande år	-3 080	-1 898	-3 080	-1 898
<b>Summa skatteintäkter</b>	<b>183 533</b>	<b>188 458</b>	<b>183 533</b>	<b>188 458</b>

Not 7 Generella statsbidrag och utjämningsbidrag	Kommun		Koncern	
	2020	2019	2020	2019
Inkomstutjämnig	59 114	60 320	59 114	60 320
Kostnadsutjämnig	43 252	26 264	43 252	26 264
Kommunal fastighetsavgift	8 115	7 939	8 115	7 939
Strukturbidrag/avgift	20 157	20 630	20 157	20 630
Regleringsbidrag	4 410	3 096	4 410	3 096
Utgjämningsbidrag för LSS-kostnader	12 742	16 506	12 742	16 506
Välfärdsbidrag flyktingmottagning	1 311	2 387	1 311	2 387
Övriga bidrag staten (välfärdsstärkande medel)	8 091	0	8 091	0
<b>Summa generella statsbidrag och utjämningsbidrag</b>	<b>157 192</b>	<b>137 142</b>	<b>157 192</b>	<b>137 142</b>

Not 8 Finansiella intäkter	Kommun		Koncern	
	2020	2019	2020	2019
Räntor bankmedel	113	81	141	81
Intäkter extern kapitalförvaltning	5 963	13 142	5 963	12 695
- varav aktientdelningar	825	1 015	825	568
- varav realisationsvinster, aktier och obligationer	1 904	3 846	1 904	3 846
- varav fondersättning	0	281	0	281
- varav realiserade vinster	3 234	8 000	3 234	8 000
Avkastning på andra finansiella tillgångar	851	896	465	940
<b>Summa finansiella intäkter</b>	<b>6 927</b>	<b>14 119</b>	<b>6 570</b>	<b>13 716</b>

Not 9 Finansiella kostnader	Kommun		Koncern	
	2020	2019	2020	2019
Ränta, pensionsskuld	0	163	0	163
Räntor anläggningslån	128	62	502	775
Övriga finansiella kostnader	7	0	283	0
Kostnader extern kapitalförvaltning	15 225	1 152	15 225	1 152
- Varav Realisationsförluster, aktieförsäljning/ värdepapper	7 460	301	7 460	301
- Varav Förvaltningsarvode	427	851	427	851
- Varav Orealiserad förlust	7 338	0	7 338	0
<b>Summa finansiella kostnader</b>	<b>15 360</b>	<b>1 377</b>	<b>16 010</b>	<b>2 090</b>

Not 9 - därav jämförelsestörande finansiella kostnader	Kommun		Koncern	
	2020	2019	2020	2019
Diskonteringsränta pensioner	-	-	-	-
<b>Summa jämförelsestörande kostnader</b>	<b>-</b>	<b>-</b>	<b>-</b>	<b>-</b>

Not 10 Skatt	Kommun		Koncern	
	2020	2019	2020	2019
Skatt på årets resultat Stiftelsen Matarengihem	-	-	0	0
Skatt på årets resultat Övertorneå Energi AB	-	-	-56	-15
Skatt på årets resultat Övertorneå Energi Försäljning AB	-	-	-12	-7
<b>Summa skatt</b>	<b>-</b>	<b>-</b>	<b>-68</b>	<b>-22</b>

Not 11 Bokslutsdispositioner	Kommun		Koncern	
	2020	2019	2020	2019
<b>Övertorneå Energi Försäljning AV</b>				
Skillnaden mellan bokförda avskrivningar och avskrivningar enl plan	-	-	1 150	1 700
Uppskjuten skatt obeskattade reserver	-	-	-246	-364
<b>Stiftelsen Matarengihem</b>				
Förändring av periodiseringsfond	-	-	0	0
Uppskjuten skatt obeskattade reserver	-	-	0	0
<b>Övertorneå Energi AB</b>				
Skillnaden mellan bokförda avskrivningar och avskrivningar enl plan	-	-	7 000	7 400
Uppskjuten skatt obeskattade reserver	-	-	-1 498	-1 584
<b>Summa bokslutsdispositioner</b>	<b>-</b>	<b>-</b>	<b>-1 744</b>	<b>-1 948</b>

Not 12 Årets resultat och balanskravsresultat	Kommun		Koncern	
	2020	2019	2020	2019
Årets resultat enligt resultaträkning	13 776	7 622	20 415	14 537
Avdrag realisationsvinst mark/maskiner och inventarier	0	-	0	-
Tillägg realisationsförluster byggnader	0	-	0	-
<b>Justerat resultat</b>	<b>13 776</b>	<b>7 622</b>	<b>20 415</b>	<b>14 537</b>

Not 13 Justering avsättning pensioner, andra avsättningar	Kommun	
	2020	2019
Avsättning pensioner	464	1 281
Andra avsättningar	0	0
<b>Summa</b>	<b>464</b>	<b>1 281</b>

Not 14 Justering ej likviditetspåverkande poster	Kommun	
	2020	2019
Bokförtvärde vid försäljning av fastighet	-1,1	0
Justering kapitalförvaltningen	0,2	-
<b>Summa justering ej likviditetspåverkande poster</b>	<b>-0,9</b>	<b>0</b>

Not 15 Ökning/minskning av kortfristiga fordringar	Kommun	
	2020	2019
Kundfordringar	177	1 620
Kortfristiga fordringar	-1 249	49
Förutbetalda kostnader, upplupna intäkter	-991	-2 227
<b>Summa ökning/minskning kortfristiga fordringar</b>	<b>-2 063</b>	<b>-558</b>

Not 16 Ökning/minskning kortfristiga skulder	Kommun	
	2020	2019
Kortfristiga skulder	1 622	0
Leverantörsskulder	2 622	-589
Mervärdeskatter	24	-187
Personal skatter/avgifter	952	-4 231
Upplupna kostnader/förutbetalda intäkter	2 420	-9 339
<b>Summa ökning/minskning kortfristiga skulder</b>	<b>7 640</b>	<b>-14 346</b>

Not 17 Ökning/minskning förråd och varulager	Kommun	
	2020	2019
Förändring förråd och varulager	0	0
<b>Summa ökning/minskning förråd och varulager</b>	<b>0</b>	<b>0</b>

**Not 18 Investeringar i materiella och finansiella anläggningstillgångar**

	Kommun	
	2020	2019
Investeringar i materiella anläggningstillgångar	-18 412	-20 604
Investeringar i finansiella anläggningstillgångar	0	-
Statliga investeringsbidrag	0	-
Nedskrivningar	0	-7 734
<b>Summa investeringar i materiella anläggningstillgångar</b>	<b>-18 412</b>	<b>-28 338</b>

**Not 19 Försäljning av materiella anläggningstillgångar**

	Kommun	
	2020	2019
Plantingska	251	0
Lokstall	600	0
Bilförsäljning	38	0
Atlas	150	0
<b>Summa försäljning materiella anläggningstillgångar</b>	<b>1 039</b>	<b>0</b>

**Not 19b Nyupptagna lån**

	Kommun	
	2020	2019
Övertorneå kommun	0	15 000
<b>Summa nyupptagna lån</b>	<b>0</b>	<b>15 000</b>

**Not 20 Amortering av skuld**

	Kommun	
	2020	2019
Övertorneå kommun	10 000	0
<b>Summa amortering av skuld</b>	<b>10 000</b>	<b>0</b>

**Not 21 Ökning av långfristiga fordringar**

	Kommun	
	2020	2019
Övertorneå Värmeverk AB	0	0
<b>Summa ökning av långfristiga fordringar</b>	<b>0</b>	<b>0</b>

**Not 22 Minskning av långfristiga fordringar**

	Kommun	
	2020	2019
Tornedalens Folkhögskola	0	0
Övertorneå Värmeverk	0	0
<b>Summa minskning av långfristiga fordringar</b>	<b>0</b>	<b>0</b>

Not 23 Immateriella anläggningstillgångar	Kommun		Koncern	
	2020	2019	2020	2019
<b>Stiftelsen Matarengihem</b>				
Bostadslånepost	0	0	174	202
Underhållslånepost	0	0	228	264
<b>Summa immateriella anläggningstillgångar</b>	<b>0</b>	<b>0</b>	<b>402</b>	<b>466</b>

**Not 24 Mark, byggnader och tekniska anläggningar**

	Kommun	
	2020	2019
Ingående anskaffningsvärde	564 581	549 916
Akkumulerade avskrivningar	-325 167	-300 665
Ingående bokfört värde	239 414	249 251
Investeringar försäljningar	22 902	14 664
Årets avskrivningar	-16 886	-16 842
Nedskrivningar	0	-7 660
Utgående anskaffningsvärde	587 483	564 580
Utgående ack avskrivningar	-342 053	-325 167
<b>Utgående bokfört värde</b>	<b>245 430</b>	<b>239 413</b>

**Not 25 Maskiner och inventarier**

	Kommun	
	2020	2019
Ingående anskaffningsvärde	59 418	58 995
Akkumulerade avskrivningar	-47 841	-44 947
Ingående bokfört värde	11 577	14 048
Investeringar försäljningar	-29	423
Årets avskrivningar	-2 579	-2 894
Utgående anskaffningsvärde	59 390	56 101
Utgående ack avskrivningar	-50 420	-47 841
<b>Utgående bokfört värde</b>	<b>8 970</b>	<b>11 577</b>

Not 26 Finansiella anläggningstillgångar	Kommun		Koncern	
	2020	2019	2020	2019
<b>Aktier</b>				
IUC Norrbotten	15	15	15	15
I Norrbotten AB	14	14	14	14
Kommunaktiebolaget	2	2	2	2
BD pop AB	10	10	10	10
Övertorneå Värmeverk AB	3 000	3 000	0	0
Övertorneå Energi AB	12 000	12 000	0	0
Filmpool Nord AB	65	65	65	65
IT Norrbotten	12	12	12	12
Inera	42	42	42	42
<b>Summa aktier</b>	<b>15 160</b>	<b>15 160</b>	<b>160</b>	<b>160</b>
<b>Andelar</b>				
Kommuninvest ekonomiska förening	3 003	2 115	3 003	2 115
Övertorneå Folkets Hus	40	40	40	40
Kollektivtrafikmyndigheten	161	161	161	161
<b>Summa andelar</b>	<b>3 204</b>	<b>2 316</b>	<b>3 204</b>	<b>2 316</b>
<b>Grundfondskapital</b>				
I Norrbotten AB	11	11	11	11
Stiftelsen Matarengihem	2 934	2 934	0	0
<b>Summa grundfondskapital</b>	<b>2 945</b>	<b>2 945</b>	<b>11</b>	<b>11</b>
<b>Utlämnade lån</b>				
Företagslån Kommuninvest	0	888	0	888
<b>Summa utlämnade lån</b>	<b>0</b>	<b>888</b>	<b>0</b>	<b>888</b>
Stiftelsen Matarengihem				
Andra långfristiga värdepappersinnehav	0	0	94	86
<b>Summa</b>	<b>0</b>	<b>0</b>	<b>94</b>	<b>86</b>
Förvaltade stiftelser	51	51	51	51
<b>Summa finansiella anläggningstillgångar</b>	<b>21 360</b>	<b>21 360</b>	<b>3 520</b>	<b>3 512</b>

Not 27 Förråd, lager	Kommun		Koncern	
	2020	2019	2020	2019
Stiftelsen Matarengihem	0	0	0	0
Övertorneå Energi AB	0	0	566	317
Övertorneå Värmeverk AB	0	0	2 263	1 268
<b>Summa förråd, lager</b>	<b>0</b>	<b>0</b>	<b>2 829</b>	<b>1 585</b>

Not 28 Fordringar	Kommun		Koncern	
	2020	2019	2020	2019
Konsumtionsavgifter (va-avgifter)	1 147	1 131	1 147	1 131
Fakturafordringar, vård och omsorg	865	1 182	865	1 182
Fakturafordringar, tekniska enheten	607	1 343	607	1 343
Värdereglering Kundfordringar	-916	-842	-1 155	-900
Momsavräkningsfordran	6 108	6 137	6 108	6 137
Skattefordran	1 098	743	1 781	1 128
Stats- och EU-fordringar	2 668	1 746	2 668	1 746
Upplupna intäkter och förutbetalda kostnader	8 853	7 862	17 342	13 405
Övriga fakturafordringar, barn- och utbildning och diverse	1 204	271	1 544	3 119
Övriga kortfristiga fordringar	22	20	2 928	3 811
<b>Summa fordringar</b>	<b>21 656</b>	<b>19 593</b>	<b>33 836</b>	<b>32 102</b>

Not 29 Kortfristiga placeringar	Kommun		Koncern	
	2020	2019	2020	2019
Stiftelsen Matarengihems placering	0	0	0	0
Depåkonto hos Nordnet/Söderberg o Partners	28	440	28	440
Aktier och aktiefonder, svenska	20 350	29 999	20 350	29 999
Utländska aktier och aktiefonder	45 431	34 904	45 431	34 904
Räntebärande värdepapper	124 813	130 703	124 813	130 703
Alternativa placeringar	1 046	1 046	1 046	1 046
<i>Värdereglering justering verkligt värde tidigare år</i>	0		0	
<i>Värdereglering justering verkligt värde 2018</i>	0		0	
Värderelering marknadsvärde 31/12	4 897	8 755	4 897	8 755
<b>Summa kortfristiga placeringar</b>	<b>196 565</b>	<b>205 846</b>	<b>196 565</b>	<b>205 846</b>

Not 30 Kassa och bank	Kommun		Koncern	
	2020	2019	2020	2019
Kassa	2	2	16	14
Plusgirot	0	17 198	0	17 198
Bank	42 173	4 697	53 556	16 466
<b>Summa kassa och bank</b>	<b>42 175</b>	<b>21 897</b>	<b>53 573</b>	<b>33 678</b>

Not 31 Eget kapital	Kommun		Koncern	
	2020	2019	2020	2019
Ingående eget kapital	415 622	408 000	448 425	434 082
-därav resultatutjämningsreserven	30 000	30 000	30 000	30 000
Årets resultat	13 776	7 622	20 415	14 537
<b>Utgående eget kapital</b>	<b>429 398</b>	<b>415 622</b>	<b>468 840</b>	<b>448 619</b>

*Anm. Se förklaring not 14, 78,6 % av obeskattade reserver fördelas till eget kapital i den sammanställda redovisningen enligt RKR 8.2. Skattesatsen oförändrad från 2019; 21,4 %*

Not 32 Avsättning för pensioner	Kommun		Koncern	
	2020	2019	2020	2019
Avsättning pensioner exkl. garantipensioner	4 762	5 216	4 762	5 216
Avsättning politikerpensioner	331	251	331	251
Avsättning löneskatt	1 236	1 326	1 236	1 326
<b>Summa avsättning för pensioner</b>	<b>6 329</b>	<b>6 793</b>	<b>6 329</b>	<b>6 793</b>

*Kommunen har beslutat att pensionsavgifterna enligt det kommunala pensionsavtalet skall utbetalas fullt ut till av anställda individuellt valda pensionskonton fr. o m 1998.*

Analys av pensionsskuldens utveckling i tkr Övertorneå kommun	2020	2019
<b>IB Avsatt till pensioner och liknande förpliktelser</b>	<b>5 216</b>	<b>5 094</b>
Räntepåräkning	50	51
Basbeloppsupräkning	90	112
Nya utbetalningar	-475	-578
Sänkning av diskonteringsräntan	0	0
Intjänad PA-KL	0	52
Slutbetalning FÅP	0	0
Intjänad förmånsbestämd ålderspension	33	422
Nya efterlevnadspensioner	1	0
Övriga poster	-154	64
<b>UB avsatt till pensioner exkl ÖK-SAP</b>	<b>4 761</b>	<b>5 216</b>
Aktualiseringsgrad	97 %	97 %

Not 33 Andra avsättningar	Kommun		Koncern	
	2020	2019	2020	2019
Avsatt för omställningskostnader personal	0	0	0	0
Redovisat värde vid årets början	0	0	7 950	6 171
Nya avsättningar	0	0	1 744	1 947
Ianspråktaga avsättningar	0	0	0	0
Outnyttjade belopp som återförs	0	0	0	0
Justering avsättningar, ny %-sats 21,4 % istället för 22 %	0	0	0	-168
<b>Utgående avsättning</b>	<b>0</b>	<b>0</b>	<b>9 694</b>	<b>7 950</b>

*Avsättning för skatt innefattar dels skatt på obeskattade reserver, dels skatt på skillnaden mellan bokförda och skattemässiga avskrivningar för de tre bolagen i koncernen*

Not 34 Obeskattade reserver	Kommun		Koncern	
	2020	2019	2020	2019
<b>Övertorneå Värmeverk AB</b>				
Akkumulerad skillnad mellan bokförda avskrivningar och avskrivningar utöver plan			10 300	9 150
<b>Stiftelsen Matarengihem</b>				
Periodiseringsfond			0	0
<b>Övertorneå Energi AB</b>				
Akkumulerad skillnad mellan bokförda avskrivningar och avskrivningar utöver plan			35 000	28 000
<b>Summa obeskattade reserver</b>			<b>45 300</b>	<b>37 150</b>

Enligt RKR 8.2 skall av obeskattade reserver 21,4 % fördelas på avsättningar och 78,6 % på eget kapital. Bolagsskatten år 2020 är 21,4%.

Not 35 Långfristiga skulder	Kommun		Koncern	
	2020	2019	2020	2019
Ingående skuld	35 000	20 000	202 684	198 083
Inlösen av lån/amorteringar	-10 000	0	-17 000	-11 119
Upptagande av nya lån	0	15 000	134	15 000
<b>Summa långfristiga skulder</b>	<b>25 000</b>	<b>35 000</b>	<b>185 550</b>	<b>202 684</b>

Not 36 Kortfristiga skulder	Kommun		Koncern	
	2020	2019	2020	2019
Leverantörsskulder	15 314	12 692	20 014	16 126
Momsskulder	1 144	1 121	3 084	3 475
EU-projekt, beviljade medel	0	0	0	0
Arbetsgivaravgifter	5 066	4 553	5 204	5 006
Anställdas skatter	4 228	3 971	4 402	4 136
Upplupen semesterskuld, ferielöneskuld och övertidsersättning	14 097	12 793	14 730	13 418
Upplupen löneskatt, individuell del	2 598	2 416	2 865	2 434
Upplupna räntekostnader	11	5	77	66
Upplupna pensionskostnader, individuell del	7 504	7 363	7 504	7 363
Skatteskuld	0	0	4	72
Retroaktiva löner	4 345	3 626	4 444	3 735
Projektmedel till olika projekt	4 551	2 760	4 551	2 760
Upplupna leverantörsskulder, IoF	5 239	7 725	5 239	7 701
Förutbetalda intäkter	1 957	1 926	3 981	3 322
Depositionsavgift bredband	0	0	0	0
Punktskatter	0	0	5 153	5 563
Upplupna kostnader och förutbetalda intäkter	3 387	4 672	5 148	2 503
Övriga upparbetade kostnader/förutbetalda skatteintäkter	5 987	2 165	6 325	5 175
<b>Summa kortfristiga skulder</b>	<b>75 428</b>	<b>67 788</b>	<b>92 724</b>	<b>82 857</b>

<b>Not 37 Pensionsförpliktelser som inte har upptagits bland skulder eller avsättningar i tkr</b>	<b>2020</b>	<b>2019</b>
Ingående ansvarsförbindelse	112 153	119 519
Ränteuppräknings	710	743
Basbeloppsuppräkning	2 737	2 988
Gamla utbetalningar	-7 799	-7 627
Aktualisering	0	0
Sänkning av diskonteringsränta	0	0
Bromsen	0	0
Övriga poster	1 325	-3 470
Summa ansvarsförbindelse	109 126	112 153
Löneskatt	26 474	27 208
<b>Utgående ansvarsförbindelse</b>	<b>135 600</b>	<b>139 361</b>

<b>Not 38 Borgensförbindelser</b>	<b>2020</b>	<b>2019</b>
Stiftelsen Matarengihem (helägt bostadsföretag)	74 300	74 434
Övertorneå Energi AB	53 000	57 000
Övertorneå Energi Försäljning AB	33 250	36 250
Förlustansvar, statliga bostadslån för egnahem	434	551
Brf Väktaren Övertorneå	4 521	4 900
<b>Summa borgensförbindelser</b>	<b>165 505</b>	<b>173 135</b>

Övertorneå kommun har ingått en solidarisk borgen såsom för egen skuld för Kommuninvest i Sverige AB:s samtliga nuvarande och framtida förpliktelser. Samtliga 292 kommuner och regioner som per 2020-12-31 var medlemmar i Kommuninvest ekonomisk förening har ingått likalydande borgensförbindelser. Mellan samtliga medlemmar i Kommuninvest ekonomisk förening har ingåtts ett regressavtal som reglerar fördelningen av ansvaret mellan medlemmarna vid ett eventuellt ianspråktagande av ovan nämnd borgensförbindelse. Enligt regressavtalet ska ansvaret fördelas dels i förhållande till storleken på de medel som respektive medlem lånat av Kommuninvest i Sverige AB, dels i förhållande till storleken på medlemmarnas respektive insatskapital i Kommuninvest ekonomiskförening. Vid en uppskattning av den finansiella effekten av Övertorneå kommuns ansvar enligt ovan nämnd borgensförbindelse, kan noteras att per 2020-12-31 uppgick Kommuninvest i Sverige AB:s totala förpliktelser till 501 229 801 864 kronor och totala tillgångar till 525 483 415 941 kronor. Övertorneå kommuns andel av de totala förpliktelserna uppgick till 218 082 474 kronor och andelen av de totala tillgångarna uppgick till 230 484 835 kronor. Kommunens totala insatskapital i Kommuninvest ekonomisk förening 2020-12-31 är 4 142 700 kronor.

<b>Not 39 Operationella leasingavtal i tkr</b>	<b>Kommun</b>	
	<b>2020</b>	<b>2019</b>
Totala leasingavgifter	835	524
Med förfall inom 1 år	0	0
Med förfall inom 1-5 år	835	524

*Kommentar: Leasingavtalen avser leasing av kopiatorer och övriga tekniska hjälpmedel.*

# Driftsredovisning

Ansvarig nämnd/styrelse eller annat organ	Redovisning			
(mkr)	Nettokostnad			
	2020	Budget 2020	Budget avvikelse 2020	2019
Kommunfullmäktige	0,5	0,6	0,1	0,5
Revision	0,8	0,8	0,0	0,8
Överförmyndare	0,7	0,6	-0,1	0,8
Kommunstyrelse	68,0	70,0	2,0	67,8
Samhällsbyggnadsnämnd	2,1	2,9	0,8	2,8
Barn- och utbildningsnämnd	104,9	106,2	1,3	108,3
Socialnämnd	136,0	143,7	7,7	138,2
<b>Summa drift hos nämnder/styrelser</b>	<b>313,0</b>	<b>324,8</b>	<b>11,8</b>	<b>319,2</b>
Justering pension och personalkostnader	9,0	11,3	2,3	7,2
Osäkra kundfordringar	0,1	0,0	-0,1	0,3
Internränta, kapitalkostnader	-3,6	-2,5	1,1	-3,7
Nedskrivningar	0,0	0,0	0,0	7,7
Realisationsförluster byggnader och övriga kostnader	0,0	0,0	0,0	0,0
<b>Verksamhetens nettokostnader</b>	<b>318,5</b>	<b>333,5</b>	<b>15,0</b>	<b>330,7</b>
<b>Resultaträkning i övrigt</b>				
<b>Verksamhetens nettokostnader</b>	<b>318,5</b>	<b>333,5</b>	<b>15,0</b>	<b>330,7</b>
Skatteintäkter	183,5	189,0	-5,5	188,5
Generella stats- och utjämningsbidrag	157,2	146,7	10,5	137,1
<b>Resultat före finansiella poster</b>	<b>22,2</b>	<b>2,2</b>	<b>20,0</b>	<b>-5,1</b>
<b>Justering orealiserat resultat år 2018</b>	<b>0,0</b>		<b>0,0</b>	<b>-3,8</b>
Finansiella intäkter	6,9	0,0	6,9	14,1
Finansiella kostnader	-15,4	0,6	-14,8	-1,4
<b>Årets resultat = förändring av eget kapital</b>	<b>13,8</b>	<b>1,6</b>	<b>12,2</b>	<b>7,6</b>

# Investeringsredovisning

Projekt, TKR	Budget 2020	Utfall 2020	Avvikelse
E-ARKIV	100	0	100
INTERNA DATASYSTEM O UPS	89	0	89
MEÄNINFRA	93	0	93
TUNNELDISKMASKIN	350	335	15
RASTPLATSER	98	0	98
LUPPIO PARKERING	0	36	-36
ASFALTERING GC VÄGAR (BYA	300	0	300
UPPRUSTNING GATOR ÖTÅ IDR	800	289	512
UPPRUST. O ASF GA HEDEN	500	308	192
GATUBELYS RANTAJ-AAPUA	944	209	735
GATBELYSNING OLKAMANGI	87	0	87
ÖVERSYN HÖGRESERVOAR	67	98	-30
UPPRUST SAMT NYA RÄVATTEN	400	0	400
BYTE VATTENMÄTARE	1 129	1 381	-252
OMB AVLOPPSPUMP	800	768	32
MOTTAGNINGSS SLAM SVN	500	0	500
VATTENTORN HEDEN BORTKOPP	600	0	600
ORJASJ ÅTERVINNGS FICKOR	1 500	0	1 500
ÄLVGÅRDEN PANNA	1 500	1 563	-63
TÅLT HUSHÅLLSSOP SOMMAR	300	763	-463
PELLO AVLOPPSPUMPSTATION	964	687	277
BYTE AVSTÄNINGSVENTILER	200	200	0
SÄKERHETSÅTGÄRDER VATTEN	1 250	- 46	1 296
SÄKERTSÅTG DIGITALISERING	0	998	-998
LUPPIO VATTEN O RENING	0	294	-294
UTBILDNINGSS NORDS LOKALER	1 000	905	95
OMB. POLGÅRDEN	900	864	36
GAS SÄRKIVAARA	128	517	-389
SPORTHALLEN REP FASTIGHET	1 000	49	951
ISLADAN FASAD	850	0	850
FJÄRRV.SER CSK OCH SÄRKIVAARA	2 500	3 692	-1 192
DAGCENTER REP FASTIGHET	266	266	-
BJÖRKEBYGÅRDEN AVDELN.KÖK	234	148	86
ASFALTERING SKOLGÅRD	500	0	500
SVARTRÄVENS SKOLA BELYSNING	400	400	0
HOTELL TORNEDALIA	0	1 862	-1 862
BREDBAND ORTSNÄT 17	0	9	-9
INFRASTR. BREDBAND	0	825	-825
ÖVERTORNEÅ OSN	4 388	529	3 859
GYMNASIET MÖBLER	100	0	100
LEKUTRUSTNING SKOLGÅRDEN	250	0	250
COOP PARKERING	50	0	50
KONSTENS VÄG ETAPP 1,2A	867	444	423
RASTPLATS SVANSTEIN	50	0	50
TILGÄNGLIG AUNESGÅRDEN	50	21	29
TEKNIKINVESTERING DIGITAL	100	0	100
<b>SUMMA</b>	<b>26 204</b>	<b>18 412</b>	<b>7 792</b>

## VA-redovisning

Enligt nya Vattentjänstlagen gällande från 1 januari 2007, skall vatten- och avloppsverksamheten särredovisas i det ekonomiska bokslutet.

### Verksamhetens intäkter

Verksamhetens intäkter uppgick till 11 mkr vilket är en liten ökning mot föregående år. Av de totala intäkterna utgör brukningsavgifterna 93,6 %, en ökning med 0,8 mkr och procentuellt med 8 % jämfört med 2019. De interna intäkterna är samma som föregående år.

### Verksamhetens kostnader

Under 2020 har det skett en kostnadsminskning med 0,5 mkr i förhållande till 2019. Kostnadsminskning har skett vad gäller externa kostnader med 0,6 mkr, interna kostnader med 0,4 mkr samt en kostnadsminskning vad gäller avskrivningar med 0,3 mkr.

Av verksamhetens kostnader utgörs 31 % av personalkostnader (4 mkr), en ökning mot föregående år.

Inga fördelade kommunövergripande kostnader, som till exempel kommunledningsfunktion, ekonomifunktion, personalfunktion, kundtjänst, är medräknade

### Finansiering

Verksamheten belastas med kapitalkostnader, avskrivningar samt en internränta på gjorda investeringar.

### Periodens resultat

Resultatet för 2020 är -1,9 mkr och är en förbättring med 1,3 mkr jämfört med föregående år.

### Målsättning

Enligt beslut i kommunfullmäktige (Kf § 88 2016-11-07) skall en täckningsgrad (intäktsfinansiering) på 100 % eftersträvas eftersom VA-kollektivet skall vara självbärande. Under 2019 (KF §75 2019-11-11) beslutades det om en höjning av VA-taxan, vilket börjat gälla från 2020-01-01. Täckningsgraden ökade då från 76,1 % till 85,3 % under 2020. Under 2020 (KF §96 2020-11-09) beslutades att höja taxan ytterligare från 2021-01-01 för att komma närmare målet om att ha 100% täckningsgrad.

### Kvalitetsgarantier

Provtagningar och analyser som genomförts på dricksvattnet under året visar att Livsmedelsverkets normer i huvudsak uppfylls. Leveransen av dricksvatten till anslutna abonnenter har tillgodosetts. Reningsverkens funktion har under året som helhet varit god och kvalitetsmålen har därmed uppfyllts.

Resultaträkning, mkr	2020	2019
<b>Verksamhetens intäkter</b>	<b>11</b>	<b>10,2</b>
Brukningsavgifter	10,3	9,5
Anläggningsavgifter	0,1	0,2
Övriga externa intäkter	0,1	-
Interna intäkter	0,5	0,5
<b>Verksamhetens kostnader</b>	<b>-12,9</b>	<b>-13,4</b>
Externa kostnader	-8,2	-8,8
Interna kostnader	-1,6	-1,2
Avskrivningar	-3,1	-3,4
<b>Verksamhetens nettokostnader</b>	<b>-1,9</b>	<b>-3,2</b>
<b>Årets resultat</b>	<b>-1,9</b>	<b>-3,2</b>

# Redovisningsprinciper

Redovisningen har skett i enlighet med Lag (2018:597) om kommunal bokföring och redovisning 11 kapitlet vilken gäller från och med 2019 samt i överensstämmelse med rekommendationer från Rådet för kommunal redovisning samt god redovisningssed. Avvikelser redovisas nedan.

Övergripande redovisningsprinciper som alltid beaktas i redovisningen för att ge en så rättvisande bild som möjligt är:

- **Fortlevnadsprincipen**
- **Försiktighetsprincipen.** Innebär att tillgångar aldrig får överskridas, skulder aldrig undervärderas, förluster skall alltid föregripas och vinster får aldrig föregripas.
- **Principen om öppenhet** innebär att om det råder tvekan mellan två redovisningssätt så ska alltid den mest öppna beskrivningen av utvecklingen och situationen väljas.
- **Kongruensprincipen** innebär att det ska finnas en överensstämmelse mellan balansräkning och resultaträkning som innebär att samtliga förmögenhetsförändringar (i balansräkningen) ska redovisas över resultaträkningen.
- **Periodiseringsprincipen** innebär att intäkter och kostnader som är hänförliga till räkenskapsåret tas med, oavsett tidpunkten för betalningen eller när de faktureras.
- **Objektivitets-, aktualitets-, relevans- och väsentlighetsprincipen** syftar bland annat till att beskriva hur redovisningsinformationen ska vara, det vill säga begriplig och att informationen ska grunda sig på underlag som är verifierbara.
- **Konsekvens och jämförbarhet** innebär att redovisningen ska ske på samma sätt mellan redovisningsåren och kunna jämföras mellan olika bokföringsskyldiga.
- **Kontinuitetsprincipen** innebär att IB ska vara samma som UB mellan två år
- **Principen om historiska anskaffningsvärden.**

## Periodisering

Periodisering av utgifter och inkomster har gjorts enligt väsentlighetsprincipen. Leverantörs- och kundfakturor som anlänt efter balansdagen, men är hänförliga till räkenskapsåret, har tagits upp som skuld respektive fordran. Statsbidrag till driftkostnader och investeringskostnader har fordringsförts. Inte utbetalade men beslutade bidrag till utomstående har skuldförts om de uppgår till väsentligt belopp. Externa utgifts- och inkomsträntor är periodiserade. Lönerna redovisas i huvudsak enligt kontantmetoden.

Bidrag från tillväxtverket till projekt "Utveckling av näringslivet och företagsklimatet i Övertorneå kommun" intäktsför när planerade aktiviteter genomförs och kostnad uppstår.

## Periodisering av skatteintäkter

Kommunalskatten har periodiserats i enlighet med Rådet för kommunal redovisning rekommendation nr 4. Kommunen har i bokslutet för år 2020 bokfört den definitiva slutavräkningen för år 2019 och en preliminär avräkning för 2020 i resultaträkningen.

## Periodisering av löneskatt

Den särskilda löneskatten på pensionskostnaden har periodiserats i enlighet med RKR nr 17 och belastat resultaträkningen. Den preliminära löneskatten för år 2020 har betalats löpande varje månad.

**Omsättningstillgångar** värderas som regel till det lägsta av anskaffningsvärdet eller verkligt värde. Värdepapper värderas i enlighet nya redovisningslagen till marknadsvärde. Fordran med förfallotid inom ett år från balansdagen beaktas som kortfristig.

**Hyses-/leasingavtal** klassificeras som operationella avtal eftersom det avser leasingavtal bilar och är av mindre omfattning och därför inte påverkar bedömningen av kommunens resultat och ställning.

## Arbetsgivaravgifter

Arbetsgivaravgifter har bokförts i form av procentuella personalomkostnadspålägg (PO-pålägg) i samband med löneredovisningen och interndeberas förvaltningarna med följande pålägg för år 2020:

- Förtroendemän/uppdragstagare 40,15 %
- Arbetstagare med kommunalt avtal och med pensionsrätt 40,15 %

## Anslutningsavgifter

Utdebiterade anslutningsavgifter för vatten/avlopp redovisas som intäkt i resultaträkningen.

**Skuld** för semester, ferielön och okompenserad övertid som ej var uttagen per 31 december redovisas som kortfristig skuld enligt gällande löneläge inklusive arbetsgivaravgifter för kommande år. I det fall amorteringen av långfristiga lån sker nästkommande år redovisas denna som kortfristig skuld.

### **Kapitalkostnader**

Vid beräkningen av kapitalkostnader används den s.k. nominella metoden. Med nominell metod menas att kapitalkostnaden beräknas utifrån årlig avskrivning på investeringens anskaffningsvärde utifrån investeringens ekonomiska livslängd.

Internräntan 2020 är 1,25 % på kvarstående bokfört värde.

### **Anläggningstillgångar**

I balansräkningen har anläggningstillgångarna upptagits till anskaffningsvärde minus investeringsbidrag efter avdrag för planenlig avskrivning. De investeringar som aktiveras som anläggningstillgångar har i huvudsak haft ett anskaffningsvärde som överstiger 20 000 kronor och en livslängd som överstiger 3 år. Anskaffningskostnaden för pågående anläggningar aktiveras löpande.

### **Avskrivningar**

Avskrivning av materiella anläggningstillgångar görs för den beräknade nyttjandeperioden med linjär avskrivning baserat på anskaffningsvärdet exklusive eventuellt mervärde. På tillgång i form av mark, konst och pågående arbeten görs emellertid inga avskrivningar. Arbetet mellan ekonomienheten och tekniska enheten fortsätter för att se över och dela upp alla anläggningstillgångar enligt rekommendationen för komponentavskrivning. Nya investeringsprojekt delas upp i komponenter.

### **Avskrivningstider**

Följande avskrivningstider tillämpas normalt i kommunen: 3, 5, 10, 12, 15, 20, 33, 40, 50, 60, 80 år. Genomsnittlig nyttjandeperiod uppgår till 27 år.

**Pensionsåtagande** redovisas enligt blandmodellen. Förmåner intjänade från och med 1998 hanteras via försäkringslösning. Särskild avtalspension samt förpliktelser till förtroendevalda och förpliktelser där utbetalningen påbörjats redovisas som avsättning. Förmåner intjänade före 1998 redovisas som ansvarsförbindelse. Nästa års pensionsutbetalningar redovisas som kortfristig skuld. Beräkningar av det samlade åtagandet har utförts av KPA enligt RIPS 07 och baseras på nu gällande pensionsavtal.

### **Extern kapitalförvaltning**

Extern kapitalförvaltning redovisas som omsättningstillgång enligt fastställda regler/riktlinjer av kommunfullmäktige.

### **Nedskrivning anläggningstillgång**

För att en nedskrivning eller återföring av nedskrivning ska vara aktuell görs en prövning av tillgångens värde. En värdering av tillgången görs som jämförs med redovisat bokfört värde.

### **Värdereglering kundfordringar**

Kundfordringar äldre än ett år redovisas som osäkra fordringar.

### **Sammanställd redovisning (koncern)**

Den sammanställda redovisningen upprättas enligt den RKR R16 Sammanställda räkenskaper och utformas enligt god redovisningssed. I koncernbokslutet ingår Övertorneå kommun och de bolag i vilka kommunen direkt eller indirekt innehar en röstandel av minst 20 procent, nämligen: Stiftelsen Matarengihem (100 %), Övertorneå Energi Försäljning AB (100 %) och Övertorneå Energi AB (100 %). Ingen omräkning av bolagens avskrivningar i komponenter har gjorts för räkenskapsåret, då kommunen själv inte tillämpar komponentavskrivning fullt ut. Arbetet med detta fortgår.

Den sammanställda redovisningen har gjorts enligt förvärvsmetoden. Med proportionell konsolidering menas att endast ägda andelar av dotterföretagens resultat- och balansräkningar tas in i den sammanställda redovisningen. Förvärvsmetoden innebär att anskaffningsvärdet för dotterföretagens andelar avräknas mot förvärvat eget kapital. I eget kapital ingår härmed förutom kommunens eget kapital endast den del av dotterföretagens egna kapital som intjänats efter förvärvet. Eftersom koncernredovisningen endast ska visa enheternas relationer med omvärlden har interna mellanhavanden tagits bort. Enhetliga redovisningsprinciper finns inte mellan kommunen och dotterföretagen men där avvikelser finns har kommunens redovisningsprinciper varit vägledande. Samtliga dotterföretag har liksom kommunen kalenderår som redovisningsår.

**Jämförelsestörande poster** redovisas i not till berörd resultatpost. Avvägning har gjorts mellan krav på information och överskådlighet.

**Rekommendation RKR 18.1** följs inte av Övertorneå kommun när investeringsbidragen samt anslutningsavgifterna är av ringa betydelse.

## Begreppsförklaringar

**Anläggningsskapital:** Bundet eget kapital i anläggningar. Utgör skillnaden mellan anläggningstillgångar och långfristiga skulder. Anläggningsskapitalet är en del av det egna kapitalet.

**Anläggningstillgångar:** Fast och lös egendom avsedda att stadigvarande användas i verksamheterna.

**Ansvarsförbindelse** är en upplysning till balansräkningen över ekonomiska åtaganden som inte redovisas som skuld eller avsättning i balansräkningen.

**Avskrivningar** är planmässig värdeminskning av anläggningstillgångar för att fördela anskaffningskostnaden över tillgångens livslängd.

**Avsättningar:** Ekonomiska förpliktelser som är säkra, men ovissa till belopp eller tidpunkt då de ska infrias, t ex pensionsförpliktelser.

**Balansräkningen:** Visar den ekonomiska ställningen i sammandrag vid räkenskapsårets utgång. Kommunens samtliga tillgångar och skulder samt eget kapital redovisas. Ställda panter och ansvarsförbindelser upptas inom linjen.

**Bokfört värde** är det värde som en tillgång är upptagen till i bokslutet.

**Driftredovisningen:** Redovisar kostnader och intäkter för den löpande verksamheten under året, fördelat per nämnd/styrelse.

**Eget kapital:** är totala tillgångar minus avsättningar och skulder (nettoförmögenhet). Består av anläggningsskapital (bundet kapital i anläggningar mm) och rörelsekapital (fritt kapital för framtida drift- och investeringsändamål).

**Externa intäkter och kostnader:** Kommunens bruttokostnader och bruttointäkter under året.

**Extraordinära intäkter/kostnader:** Saknar tydligt samband med ordinarie verksamhet och är av sådan art att de inte förväntas inträffa ofta eller regelbundet samt uppgår till väsentligt belopp.

**Finansiella intäkter/kostnader** redovisas under särskild rubrik i resultaträkningen, exempelvis ränteutgifter, utdelning, räntekostnader med mera.

**Finansieringsanalys:** Visar kassaflöden från den löpande verksamheten, investerings- och finansieringsverksamheten. Visar hur förändring av likvida medel skett (årets kassaflöde).

**Finansnettot** är finansiella intäkter minus finansiella kostnader.

**Förutbetalda kostnader:** Kostnader betalda innevarande år som avser kommande år (fordran).

**Förutbetalda intäkter:** Intäkter erhållna innevarande år som avser kommande år (skuld).

**Förvärvsmetod:** Vid förvärvstillfället förvärvat eget kapital elimineras varefter intjänat kapital räknas in i den sammanställda redovisningens egna kapital.

**Intern ränta:** Kalkylmässig beräknad räntekostnad grundad på anläggningstillgångarnas bokförda värde.

**Investeringsredovisningen:** Redovisar in- och utbetalningar för årets nettoresultat i till exempel fastigheter, anläggningar, maskiner och inventarier. Dessa tillgångar är avsedda att användas under en längre tidsperiod.

**Jämförelsestörande poster:** Händelser eller transaktioner som inte är extraordinära men viktiga att uppmärksamma vid jämförelse med andra perioder mellan olika kommuner.

**Kapitalkostnader:** Årlig finansiell ersättning mellan kommunens finansförvaltning och övriga förvaltningar för att man nyttjar en investering (byggnad, anläggning, inventarier).

**Kassalikviditet** är omsättningstillgångar (omsättningstillgångar exklusive förråd) satt i relation till de kortfristiga skulderna. Visar betalningsberedskap på kort sikt, det vill säga förmågan att betala de kortfristiga skulderna.

**Kortfristiga fordringar och skulder:** Fordringar och skulder som förfaller till betalning inom ett år efter balansdagen.

**Likvida medel:** Kontanter eller tillgångar som kan omsättas på kort sikt, till exempel kassa-, plusgirot och banktillgångar, postväxlar samt värdepapper till exempel statsskuldväxlar, bankcertifikat.

**Likviditet:** Betalningsberedskap på kort sikt (förmåga att betala skulder i rätt tid). Likviditeten kan beräknas på olika sätt. Kassalikviditet är omsättningstillgångar minus varulager delat med kortfristiga skulder.

Balanslikviditet är omsättningstillgångar delat med kortfristiga skulder. Rörelsekapitalet (omsättningstillgångar minus kortfristiga skulder) i förhållande till årets externa utgifter.

**Långfristiga fordringar och skulder:** Fordringar och skulder som förfaller till betalning senare än ett år efter balansdagen.

**Löneskatt** är skatt på pensionsförmåner till anställda.

**Nettoinvesteringar:** Investeringsutgifter efter avdrag för investeringsbidrag

**Nyckeltal:** Mäter förhållandet mellan två storheter, t ex likvida medel i % av externa utgifter (likviditet).

**Omsättningstillgångar:** Tillgångar som beräknas innehåsa kortvarigt, exempelvis kundfordringar och förrådsartiklar. Dessa tillgångar kan på kort tid omsättas till likvida medel.

**Periodisering** innebär en fördelning av kostnader och intäkter på den redovisningsperiod till vilken de hör.

**Proportionell konsolidering:** Om ett ägt bolag ej är helägt tas endast ägda andelar av räkenskapsposterna in i den sammanställda redovisningen.

**Rörelsekapital:** Skillnaden mellan omsättningstillgångar och kortfristiga skulder. Den del av kapitalet som står till förfogande för finansiering av utgifter. Rörelsekapitalet är en del av det egna kapitalet.

**Resultaträkning:** Sammanfattar årets intäkter och kostnader och därmed hur förändringen av kommunens eget kapital framkommit. Denna förändring kan också beräknas genom att man jämför eget kapital i de senaste två årens balansräkningar.

**Sammanställd redovisning:** Sammanställning av resultaträkningar och balansräkningar för olika juridiska personer i vilka kommunen har ett betydande inflytande. Ger en helhetsbild av ekonomiska åtaganden oavsett i vilken juridisk form verksamheten bedrivs.

**Skattekraft:** Antal skattekoronor per invånare.

**Skatteunderlag:** Totala beskattningsbara inkomster. Uttrycks vanligen i skattekoronor, det vill säga skatteunderlaget delat med 100.

**Soliditet:** Andelen eget kapital av de totala tillgångarna, dvs. graden av egna finansierade tillgångar. Visar i vilken utsträckning som tillgångarna är finansierade med eget kapital och därmed hur stabil kommunen är. Måttet beskriver kapitalstyrkan vilket ger vägledning vid investeringsbeslut och dess konsekvenser på lång sikt.

**Skuldsättningsgrad:** Visar på motsatsen till soliditet, dvs. i vilken utsträckning som tillgångarna är finansierade med lån.

**Vision:** Anger ett framtida, ej tidsbestämt, önskvärt tillstånd och talar om vart Övertorneå är på väg.