



ÖVERTORNEÅ  
KOMMUN

# Delårsrapport augusti 2024



## Innehållsförteckning

<b>1</b>	<b>Förvaltningsberättelse .....</b>	<b>3</b>
1.1	Översikt över verksamhetens utveckling .....	3
1.2	Den kommunala koncernen .....	4
1.3	Viktiga förhållanden för resultat och ekonomiska ställning .....	5
1.3.1	<i>Demografi</i> .....	5
1.3.2	<i>Globalisering</i> .....	5
1.3.3	<i>Grön omställning</i> .....	6
1.3.4	<i>Värderingar</i> .....	7
1.3.5	<i>Teknikutveckling</i> .....	7
1.4	Händelser av väsentlig betydelse .....	8
1.5	God ekonomisk hushållning och ekonomisk ställning .....	8
1.5.1	<i>God ekonomisk hushållning</i> .....	8
1.5.2	<i>Resultat och ekonomisk ställning</i> .....	12
1.6	Balanskravsresultat .....	13
1.7	Förväntad utveckling .....	14
<b>2</b>	<b>Våra räkenskaper .....</b>	<b>15</b>
2.1	Resultaträkning .....	15
2.2	Balansräkning .....	15
2.3	Kassaflödesanalys .....	16
2.4	Noter/tilläggsupplysningar .....	17
2.5	Driftsredovisning .....	23
2.6	Investeringsredovisning .....	24
2.7	Redovisningsprinciper .....	25
2.8	Begreppsförklaringar .....	27

# 1 Förvaltningsberättelse

Delårsrapporten per 2024-08-31 är upprättad enligt rekommendation R17, enligt vilken en delårsrapport endast behöver innehålla en förenklad förvaltningsberättelse.

Enligt rekommendation R17, kan varje kommun avgöra om de kommunala koncernföretagen ska omfattas av delårsrapporten. Kommunerna ska i avgörandet beakta om sammanställda räkenskaper krävs för att möjliggöra en relevant och tillräcklig grund för utvärdering av god ekonomisk hushållning. En sammanställd redovisning har ej upprättats i delårsrapporten per 31 augusti då vi anser att det finns tillräcklig grund för att kunna utvärdera god ekonomisk hushållning.

Den som har tillgång till delårsrapporten förutsätts även ha tillgång till kommunens senaste årsredovisning. Nämnder/styrelse upprättar egna verksamhetsberättelser där kan man läsa mer ingående om respektive nämnders/styrelsers verksamheter.

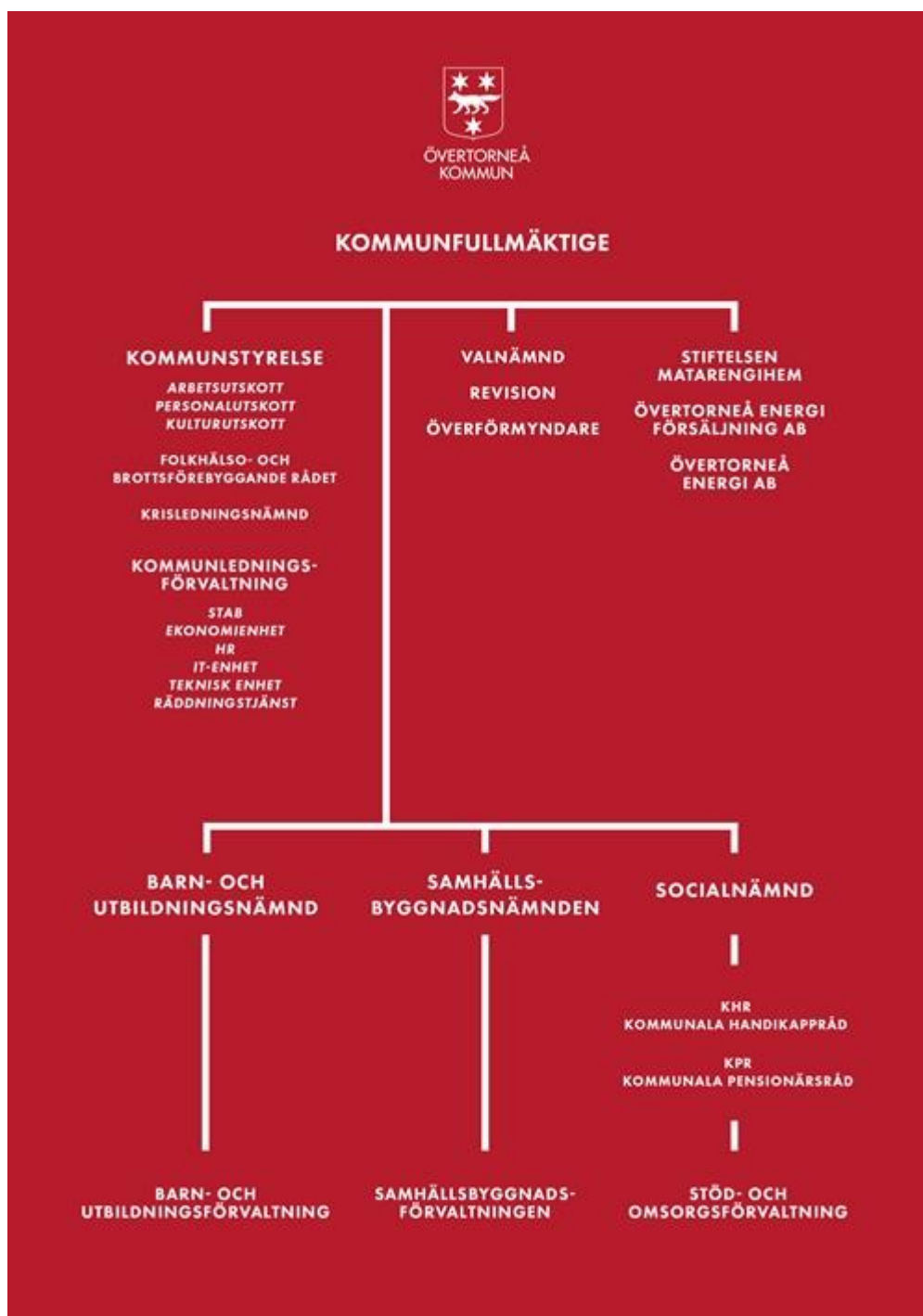
## 1.1 Översikt över verksamhetens utveckling

Resultatet efter finansnetto augusti visat ett positivt resultat 12,9 mkr, orealiserade och realiserade vinster är det som räddar upp resultatet. Prognosen för nämnderna visar att vi överstiger budget med 12,7 mkr. En betydande orsak till de ökade kostnaderna är inflationen, både generella kostnadsökningar och pensionskostnadsökningar. PO-påslagen för 2024 är 3,6% högre än vad vi hade i budget. I prognosen räknar vi med att få in mer intäkter än i budgeten men andra kostnader ökar mer, framförallt personalkostnader.

Vi har ett beslut från Kommunfullmäktige 2023-06-26, det står följande *"Resultatutjämningsreserven får används med högst 8,9 mkr för att nå en budget i balans 2024. Detta är en kortsiktig lösning och strukturella åtgärder måste ske snarast för att 2025 nå budget i balans"*. Verksamheterna har uppmanats till återhållsamhet för att minska underskottet och samtliga förvaltningar har sett över sina kostnaderna och möjligheter till effektiviseringar. Det krävs dock större omstruktureringar för att klara budgeten och kommande år.

Som det ser ut nu så kommer vi att, efter nyttjande av resultatutjämningsreserv, att göra ett minusresultat på 12,6 mkr på helår som ska återställas inom tre år.

## 1.2 Den kommunala koncernen



Den samlade kommunala verksamheten bedrivs i kommunens nämnds- och förvaltningsorganisation, och i fyra helägda bolag, Övertorneå Energi, Övertorneå Energi Försäljning AB, Stiftelsen Matarengihem samt Övertorneå Fastigheter AB (vilande).

De verksamheter som bedrivs i bolagsform är sådana verksamheter som är konkurrensutsatta och som drivs på affärsmässiga grunder. Kommunfullmäktige lämnar ägardirektiv till bolagen och ansvaret för verksamheterna ligger på kommunfullmäktige.

Mer omfattande beskrivning av de kommunala bolagen samt nämnderna finns att läsa om i deras årsredovisning respektive verksamhetsberättelse.

Kommunen anlitar privata utförare främst inom utbildning (Utbildning Nord), sotning, slamtömning och måltidsleveranser.

### **1.3 Viktiga förhållanden för resultat och ekonomiska ställning**

#### **Omvärldsanalys**

Omvärldsanalysen har till uppgift att spegla hur yttre omständigheter kan komma att påverka Övertorneå kommun.

Sveriges Kommuner och Regioner definierar fem övergripande spänningsfält med tillhörande tio trender som kan komma att få stor betydelse för det kommunala uppdraget framöver. Olika trend- och omvärldsanalyser nämns ofta som megatrender och övergripande globala drivkrafter. SKR väljer att kalla dessa spänningsfält utifrån att dessa drivkrafter får allt större påverkan på den lokala och regionala nivån och att rörelserna inom dessa områden går åt olika håll samtidigt.

#### **1.3.1 Demografi**

Den globala befolkningstillväxten bromsar in, vilket förklaras av att ekonomisk tillväxt, utbildning och urbanisering bidrar till stärkt egenmakt för kvinnor och sjunkande fertilitetstal. Jordens befolkning bedöms inte längre växa till 15 miljarder, som var ett scenario för 30 år sedan, utan förutspås stanna på cirka 10,4 miljarder år 2080 och därefter sakta minska.

Att befolkningen på lång sikt kommer minska är positivt för miljön och klimatet, men innan dess står många länder inför utmaningen med en åldrande befolkning. I EU är mer än en femtedel av befolkningen över 65 år. Samtidigt är födelsetalen i många länder låga, vilket påverkar den så kallade försörjningskvoten – allt färre behöver försörja allt fler.

Även i Sverige sker en liknande demografisk utveckling. Försörjningskvoten ökar generellt, men det finns stora skillnader mellan landets regioner och kommuner. I en majoritet av kommunerna, främst i lands- och glesbygd, minskar andelen invånare i yrkesverksam ålder samtidigt som andelen över 80 år ökar snabbt. Därtill ses ett minskat barnafödande i kombination med minskad invandring av barn och unga.

Denna utveckling i kombination med en samtida stark efterfråga på arbetskraft i delar av landet till följd av att gröna industriinvesteringar etableras innebär en utmaning och risk att bristen på personal leder till kortsiktiga, ohållbara och dyra lösningar.

#### **Övertorneå:**

2023 är 38,3% av befolkningen i Övertorneå över 65 år, vilket är högt i Sverige och högst i Norrbotten. Befolkningsminskningen samt att fler blir äldre kommer att innebära att färre invånare kommer att behöva försörja allt fler och försörjningskvoten ökar. Detta innebär utmaningar för kommunen både för kompetensförsörjningen och för kommunens ekonomi.

#### **1.3.2 Globalisering**

Under de senaste decennierna har globalisering och frihandel inneburit ökad ekonomisk tillväxt och minskad fattigdom. Världen har aldrig varit så uppkopplad och sammanlänkad som nu. Men frågan är om denna utveckling kommer att fortsätta framöver. Senaste utveckling visar snarare att stormakter återigen strävar efter att etablera intressesfärer och att stöd till institutioner som FN, Världsbanken och WTO

begränsas. Säkerhetspolitik och ekonomisk politik vävs samman alltmer.

För Sverige är utvecklingen problematisk. Västståndet har i hög grad byggts upp tack vare goda internationella förbindelser och en öppen handel med länder runt om i världen. I och med att svenska företag är starkt internationaliserade riskerar de att dras med i olika sanktionsaktiviteter som är svåra att förutse och vars effekter kan ha betydande påverkan för verksamhet som bedrivs på olika orter i Sverige.

Utvecklingen påverkar även kommuner och regioner. I Sverige upphandlas drygt 800 miljarder kronor årligen. 8 av 10 upphandlingar görs av kommuner och regioner, vilka är beroende av utrikeshandel för att kunna leverera olika former av välfärd. Inom flera sektorer står Kina för den övervägande majoriteten av marknaden vilket medför vissa osäkerheter. Sannolikt kommer en ökad rivalitet mellan stormakterna kunna ses framöver vilket riskerar påverka utbudet av vissa varor och medföra ökade kostnader.

## Övertorneå

Förbrukningsmaterial har redan stigit i pris, det finns risk att priserna fortsätter öka samt att det blir brist på viktiga produkter.

### 1.3.3 Grön omställning

Negativa effekter av klimatförändringar och förlust av biologisk mångfald är två parallella kriser med tydlig koppling till mänsklig påverkan. En övervägande del av jordens ekosystem är också påverkade av annan mänsklig verksamhet, främst markanvändning och nyttjande av naturresurser. Förlust av biologisk mångfald och försämrad funktion hos ekosystem leder tillsammans till en sämre förmåga att stå emot klimatförändringar.

Samhällen, bebyggelse och infrastruktur är mycket sårbara för klimatförändringar. Inom de närmaste 30 åren beräknas en miljard människor vara på flykt i världen på grund av klimatförändringar. Följden kan bli stora folkomflyttningar och konflikter om knappa mat- och vattenresurser. De scenarier som tonar fram i globala klimatmodeller visar på utbredd hetta och torka. En internationell gemensam mobilisering krävs för att skapa omställning. Spänningar och minskad tillit länder emellan försvårar detta arbete.

Ny smart teknik bidrar dock positivt till klimatomställningen. Det sker omfattande investeringar i hållbara lösningar och i företag som definierar sig och sina produkter som ”klimatpositiva” och i vissa fall ”planetpositiva”. Men även om investeringar i grön teknologi har ökat markant de senaste åren är subventionerna av fossila bränslen betydligt större. För att nya tekniska lösningar ska bli effektiva behöver de skalas upp, något som i sig kräver stora mängder energi. Exempel är satsningarna på batterifabriker och fossilfritt stål vilka är beroende av stora mängder el från förnybara källor. Ny teknik löser heller inte ensamt klimatkrisen. Människors livsstil och konsumtionsvanor spelar en avgörande roll. Sverige har ett högt ekologiskt fotavtryck per person, främst på grund av hög konsumtion och import av varor med högre utsläpp.

De åtgärder som hittills vidtagits och vidtas för att skydda naturen, minska utsläppen och anpassa samhället till ett förändrat klimat är otillräckliga. Detta trots att man idag tydligt ser effekterna av klimatförändringen, och trots att många tekniska och samhällseliga lösningar för såväl utsläppsminskningar som klimatanpassning redan finns.

## Övertorneå

Den gröna omställningen gör att blickarna riktas mot norra Sverige och kan ge fler arbetstillfällen för Övertorneå, däremot kan det försvåra kompetensförsörjningen. Klimatanförändringarna kräver åtgärder tex vid högre vårflöden och varmare somrar.

### 1.3.4 Värderingar

Värderingar kan enkelt beskrivas som principer, övertygelser och ideal som människor anser vara viktiga och som styr deras tankar, handlingar och bedömningar. Värderingar är en central del av människors identitet och påverkar beteenden i vardagen, vid olika val i livet och i förhållande till medmänniskor.

Globalt sett dominerar fortfarande traditionella och konservativa värderingar som betonar gruppens betydelse framför individens. I en sådan miljö påverkas varje individ starkt av rådande kollektiva normer och beteenden inom familj, släkt och religion. De senaste decenniernas framgångsrika bekämpning av extrem fattigdom samt en ökande urbanisering har dock lett till en förskjutning från kollektiva till mer individuella och frihetliga värderingar. Det är en utveckling som nu bromsar in i takt med ökande spänningar och fler auktoritära styren i världen.

I internationella jämförelser beskrivs Sverige som det land i världen där värderingar kopplade till valfrihet, självförverkligande, jämställdhet och medbestämmande värderas högst.

## Övertorneå

Kommunen behöver anpassa sig för att vara en attraktiv kommun och en attraktiv arbetsgivare. Framförallt mot de yngre som har andra värderingar och förväntningar på en arbetsplats och fritid.

### 1.3.5 Teknikutveckling

Under mänsklighetens historia har ständigt nya verktyg introducerats. Maskiner av olika slag har på många sätt underlättat såväl arbete som vardag. Fram till nyligen har de alltid varit styrda av människor. Nu håller detta på att förändras med mer autonoma system. På samma sätt som appar och mobil uppkoppling förändrade beteenden för 15 år sedan kommer nya sätt att interagera med teknik förändra tillvaron framåt.

Sammantaget innebär det en möjlighet att överlämna mer arbete till maskiner och på sätt skapa utrymme för annat värdeskapande, men utvecklingen medför också risker.

Det krävs enorma mängder data och omfattande datorkraft för att driva den tekniska utvecklingen. Idag är det ett fåtal aktörer som har det som behövs. Insynen i systemen är begränsad och företagen gör själva avgöranden om mänskliga värden som kodas i modellerna. De företag som driver teknikutvecklingen saknar de demokratiska processer som strävas efter i samhället i övrigt. Eftersom de agerar på en relativt oreglerad marknad har de en enorm makt att forma samhället. Utan regleringar kommer makten och inflytandet växa ytterligare.

Samhället behöver vara adaptivt och skapa lagar och regler som gör att man kan nyttja möjligheterna med ny teknik och fördela den möjligheten rättvist. Samtidigt behövs det säkerställas att tekniken utvecklas på ett ansvarsfullt och etiskt sätt med hänsyn till integritet, demokrati och mänskliga rättigheter. Just nu går inte lagstiftningen i takt med teknikutvecklingen.

## Övertorneå

Kommunen ansvarar för mer och mer information om kommunens invånare som måste hanteras på ett tillförlitligt sätt. Den snabba och ökade teknikutvecklingen leder också till större konsekvenser vid störningar vilket gör att informationssäkerhetsarbetet blir än viktigare. Den snabba tekniska utvecklingen medför också en risk för ett digitalt utanförskap. Detta ställer högra krav på IT-säkerhet och medför därmed högre kostnader.

För att fullt ut kunna dra nytta av digitaliseringens möjligheter behöver den digitala kompetensen höjas hos medarbetarna både för att förbättra servicen till kommunens invånare och att förbättra effektiviteten i interna processer.

### **1.4 Händelser av väsentlig betydelse**

- Driften och ekonomin av Matarenghem har flyttats in under kommunledningsförvaltningen 1 januari 2024

Pågående ärende gällande assistansersättning där Övertorneå kommun erlagts ett återbetalningskrav från Försäkringskassan är behandlat vid förvaltningsrätten i mars 2024. Förvaltningsrätten dömde enligt försäkringskassans beslut varvid återbetalningskravet kvarstår. Övertorneå kommun har i samråd med juridiskt ombud beslutat att överklaga domen till kammarrätten och har beviljats prövningstillstånd hos kammarrätten. Datum för prövning är ej fastslaget men förväntas komma under år 2024.

Arbetet med framtidens förskola i centrala Övertorneå fortskrider. Kommunstyrelsen tillstyrkte ärendet och under våren 2024 genomförs en enklare projektering och kommunfullmäktige fattade i juni 2024 beslut om att tillskjuta 60 mkr i investeringsmedel.

Kommunfullmäktige beslöt att inte gå vidare med förslaget om ett nybyggt trygghetsboende, på grund av den kommunala kostnaden samt det höga borgensåtagandet. Kommunstyrelsen uppdrogs istället att arbeta fram ett mer ekonomiskt alternativ på trygghetsboende.

Pensionskostnaderna har varit höga i år och bidragit till nämndernas underskott.

### **1.5 God ekonomisk hushållning och ekonomisk ställning**

God ekonomisk hushållning innebär att kommuner och regioner ska ha goda förutsättningar för att i ett mer långsiktigt perspektiv klara ekonomin och den kommunala verksamheten både i förvaltningen och i sådan verksamhet som bedrivs genom andra juridiska personer. Det är fullmäktiges uppgift att besluta om riktlinjer och mål för god ekonomisk hushållning.

#### **1.5.1 God ekonomisk hushållning**

##### **Utvärdering av god ekonomisk hushållning**

Kommunfullmäktige fastställer årligen, i samband med budgetbeslutet för kommande år, kommunens mål för en god ekonomisk hushållning och dessa följs sedan upp i förvaltningsberättelsen i delårsrapporten samt årsredovisningen. För år 2024 finns ingen beslutad gemensam budget för den totala kommunala koncernen. Vi redovisar därav nedan enbart prognosen för kommunens måluppfyllelse.

Måluppfyllelse	Mål	Resultat
Målet är uppfyllt	Soliditeten ska uppgå till minst 75 % under planperioden och minst 50 % för kommunkoncernen under planperioden	Målet avseende soliditet bedöms bli uppfyllt, för delåret är soliditeten 83,8 % för kommunen
Målet är uppfyllt	Investeringar ska färdigställas inom de av kommunfullmäktige tilldelade ramarna och självfinansieras om summan för enskild investering inte överstiger 10 MSEK	Målet uppnås per delår. Investeringarna kommer att färdigställas inom de av KF tilldelade ramarna för helåret. Däremot kommer inte investeringarna att självfinansieras på helår. Lån kommer att tas hos Kommuninvest under september.
Målet är uppfyllt	Årets resultat ska vara positivt för kommunen och kommunkoncernen	Målet beräknas uppnås då delårsresultat för kommunen uppgår till 12,9 mkr efter finansnetto, före finansnetto är resultatet negativt -2,5

Vid en sammantagen värdering blir bedömningen att Övertorneå kommun uppnår en god ekonomisk hushållning.

#### 1.5.1.1 Våra verksamhetsmål

Med utgångspunkt från Övertorneå kommuns vision "*Övertorneå kommun är en attraktiv och hållbar kommun, med fokus på boende, miljö och näringsliv. Övertorneå kommuns verksamheter präglas av ett professionellt synsätt där vi tar ansvar för att medborgaren alltid är i fokus*" fastställs en verksamhetsplan i varje nämnd. Varje verksamhet har tagit fram aktiviteter, mål och mått som verksamheterna arbetar utifrån.

Vi har totalt 49 mål, varav 32 mål har uppnåddes under 2023, 10 mål var delvis är uppnådda och 7 mål var inte är uppnådda. Inom samtliga övergripande mål var det övervägande uppnådda mål och den sammanfattande bedömningen för 2023 var att samtliga övergripande mål var nådda.

Våra mått bygger på data för helår och därmed finns det inga mått för 2024 att bedöma måluppfyllelsen på. Utifrån data för 2023 och de aktiviteter som pågår i verksamheterna gör vi den sammanvägda bedömningen att vi inom de prioriterade utvecklingsområden rör oss i rätt riktning men att mer behöver göras inom vissa områden för att vi ska uppnå våra mål. Många av våra mål är långsiktiga och kräver ett strategiskt och uthålligt arbete för att uppnås. Inför 2025 görs en översyn av aktiviteter och mått.

### 1.5.1.1.1 Boende

#### Övergripande mål

- Övertorneå kommun ska stimulera och verka för tillkomsten av attraktiva boendeformer för alla.

#### **Övertorneå kommun ska stimulera och verka för tillkomsten av attraktiva boendeformer för alla.**

Till det övergripande målet finns sju mått:

- Ökning av LIS-områden
- Ökning av fastigheter med möjlighet till bredbandsanslutning
- Utveckla hemtagningsteam i samverkan med Regionen
- Regelbundna aktiviteter för äldre hemmaboende
- Satsningar för brukarmedverkan inom LSS-området daglig verksamhet
- Satsningar för brukarmedverkan inom LSS-området gruppbostad
- Satsningar för brukarmedverkan inom LSS-området servicebostad

### 1.5.1.1.2 Arbetstillfällen

#### Övergripande mål

- Övertorneå kommun ska verka för ökad tillväxt inom privat och offentligt näringsliv.

#### **Övertorneå kommun ska verka för ökad tillväxt inom privat och offentligt näringsliv.**

Till det övergripande målet finns sex mått:

- Fler nystartade företag jämfört med tidigare år
- Antal poäng i Svenskt Näringslivs enkätundersökning gällande företagsklimatet
- Medarbetarengagemang
- Antal heltidsarbetande
- Personalkontinuitet inom hemtjänsten
- Andel inflyttade jämfört med föregående år

### 1.5.1.1.3 Hållbar utveckling

#### Övergripande mål

- Övertorneå ska med jämställdhet i fokus, arbeta för att tillgodose medborgarnas behov utan att äventyra kommande generationers möjligheter att tillgodose sina.

#### **Övertorneå ska med jämställdhet i fokus, arbeta för att tillgodose medborgarnas behov utan att äventyra kommande generationers möjligheter att tillgodose sina.**

Till det övergripande målet finns nitton mål:

- Anspänningstiden för räddningstjänsten ska vara max 6 minuter
- Företagens betyg på brottslighet/trygghet
- Andel kostfiber i maten
- Kundnöjdhet på skolmaten
- Fysisk aktivitet bland barn och unga i föreningsverksamhet

- Närproducerade livsmedel
- Minska matsvinn i skolorna
- Minska transporter ÅVC
- Minska energianvändningen mot föregående år
- Minska klimatavtrycket i skolmaten
- Antal resenärer med kollektivtrafiken
- Minskning av färskvatten
- Ökning av VA-abbonenter
- Möjlighet till källsortering
- Sträva efter jämnare könsfördelning inom Barn- och utbildningsnämnd
- Andel hybridbilar
- Antal E-tjänster inom IFO
- Antal brukare som nyttjar de digitala verktyg som finns
- Andel heltidsanställningar

#### 1.5.1.1.4 Kultur och fritid

##### Övergripande mål

- Övertorneå kommun ska arbeta för ett tillgängligt och inkluderande kultur- och fritidsutbud.

#### **Övertorneå kommun ska arbeta för ett tillgängligt och inkluderande kultur- och fritidsutbud.**

Till det övergripande målet finns sex mått:

- Antal lån per invånare ska ligga kvar på 2022 års nivå
- Resursbiblioteket sak etableras
- Verksamheterna inom Barn- och utbildningsnämnd utformar en kulturplan
- Information om kultur- och fritidsverksamheter läggs in i Geoschema
- Erbjuder aktiviteter på Meänkieli och finska vid äldreomsorgen
- Upprätthålla och vidareutveckla samarbetet inom minoritetspråkområdet mellan äldreboende och förskola

Samtliga mål är uppnådda förut ” Upprätthålla och vidareutveckla samarbetet inom minoritetspråkområdet mellan äldreboende och förskola” som delvis är uppnått. I brukarundersökningen inom särskilt boende visar utfallet, gällande frågan om sociala aktiviteter, att utfallet för Övertorneå har förbättrats jämfört med föregående års resultat.

#### 1.5.1.1.5 Utbildning

##### Övergripande mål

- Övertorneå kommun ska profilera sig som en framgångsrik utbildningsort.

#### **Övertorneå kommun ska profilera sig som en framgångsrik utbildningsort.**

Till det övergripande målet finns elva mått:

- Erbjuder ett brett sortiment av gymnasieprogram
- Erbjuder ett brett sortiment av yrkesvuxutbildning
- Antal barn per legitimerad förskolelärare
- Andel avgångselever i grundskolan med behörighet minst till yrkesprogram

- Andel avgångselever från gymnasiet som når examen på tre år.
- Andel elever med oanmäld frånvaro
- Total frånvaro
- Skolans samverkan med andra aktörer
- Extra anpassningar för barn och elever dokumenteras
- Aktivitet och temadag för att uppmärksamma våra minoritetsspråk
- Samverkan för att erbjuda praktikplatser

### 1.5.2 Resultat och ekonomisk ställning

Kommunen har tidigare år redovisat positiva resultat, förutom 2022 då resultat blev -24,6 mkr. Delårsrapporten i augusti visar ett positivt resultat på 12,9 mkr, vilket till stor del beror på realiserade vinster. Fram till sista augusti så är värdet på portföljen 232,7 mkr, detta medför en realiserad vinst på 10 mkr. På helår uppgår det prognostiserade resultatet -21,5 mkr. Realiserade vinster/förluster är inte prognostiserat på helår.

År 2024 beräknas skatter och bidrag inte täcka verksamhetens kostnader. Kommunen har föregående år haft en nettokostnad som överstiger skatter och bidrag, vilka borde finansiera verksamheternas kostnader. För en långsiktig hållbar ekonomi bör nyckeltalet ligga under 100 %. Den nivå som bedöms utgöra god ekonomisk hushållning är beroende på kommunens ekonomiska utgångsläge, framtida investeringsbehov samt vilka osäkerhetsrisker som bedöms för framtiden.

Det finns stora variationer i när under året intäkter och kostnader uppkommer, vilket gör att utfallet för delårsperioden väsentligt avviker från årsprognosen. Exempelvis semesterlöneskulden, då uttag av intjänade dagar skett under sommarperioden.

Ansvarig nämnd/styrelse (mkr)	Prognos 2024	2023	2022	2021	2020
Kommunfullmäktige	0,7	0,7	0,4	0,5	0,5
Revision	0,7	0,9	0,8	0,8	0,8
Överförmyndare	1,0	0,8	0,8	0,8	0,7
Kommunstyrelse	78,5	81,3	79,5	65,3	68
Samhällsbyggnadsnämnd	5,0	4,5	2,9	1,4	2,1
Barn- och utbildningsnämnd	116,7	110,2	106,7	105,0	104,9
Socialnämnd	177,3	160,8	155,7	142,6	136,0
Summa drift hos nämnder/styrelse	379,9	359,2	346,8	316,3	313,0
Pensioner	10,4	8,8	8,8	4,3	5,4
Verksamhetens nettokostnader	390,3	368,0	355,6	320,6	318,5
Resultaträkning i övrigt:	2,5				
Verksamhetens nettokostnader	392,8	368,0	355,6	320,6	318,5
Skatteintäkter	-206,4	-202,4	-197,2	-188,5	-183,5
Generella stats- och utjämningsbidrag	-158,8	-157,7	-155,8	-156,2	-157,2

Ansvarig nämnd/styrelse (mkr)	Prognos 2024	2023	2022	2021	2020
Resultat före finansiella poster	27,6	-7,9	2,6	-15,7	-22,2
Finansiella intäkter	-6,9	18,5	-1,4	-30,6	-6,9
Finansiella kostnader	0,7	0,2	23,3	0,1	15,4
Årets resultat/förändring av eget kapital	-21,5	10,8	24,6	-46,1	-13,8
Jämförelsestörande poster	0	0	0	0	0
Justerat årets resultat	-21,5	10,8	24,6	-46,1	-13,8

## 1.6 Balanskravsresultat

Balanskravet är kommunallagens regelverk för krav på ekonomisk balans mellan intäkter och kostnader. Om kostnaderna är större än intäkterna ett enskilt räkenskapsår uppstår ett underskott som ska återställas inom de tre påföljande åren. Balanskravet avser kommunens nämnds- och förvaltningsorganisation.

Enligt gällande normering redovisas balanskravsutredningen nedan.

Balanskravsutredningen syftar till att visa hur balanskravsresultatet har uppstått.

Huvudprincipen vid avstämningen av balanskravet är att intäkterna ska överstiga kostnaderna och att realisationsvinster inte ska inräknas i intäkterna då avstämningen görs. Därför börjar balanskravsutredningen med årets resultat enligt resultaträkningen som justeras för samtliga realisationsvinster vid avyttring av anläggningstillgångar.

Därefter finns det möjlighet att gottgöra resultatet för realisationsförluster som uppstått vid avyttring av tillgångar om dessa avyttringar bidrar till en god ekonomisk hushållning, t ex kostnadsbesparingar i framtiden. Återföring ska också ske av realiserade vinster och förluster i värdepapper. Efter dessa justeringar redovisas ett resultat efter balanskravsjusteringar. Om resultatet så medger och fullmäktige så beslutar görs sedan reservering till resultatutjämningsreserven alternativt lyfts medel fram från resultatutjämningsreserven för att hantera negativa resultat efter balanskravsjusteringar.

Årets resultat efter balanskravsjusteringar har prognostiserats uppgå till -12,6 mkr.

Eftersom marknaden är fortsatt osäker så är inte realiserade vinster och/eller förluster i finansiella värdepapper med i delårsprognosen för 2024. Övertorneå Kommun förfogar över en resultatutjämningsreserv (RUR) på 23,2 mkr som kan nyttjas under lågkonjunktur eller vid strukturförändringar. Enligt tidigare politiskt beslut kan högst 8,9 mkr tas från RURen i år för att täcka ökade kostnader. Återföringen av 8,9 mkr från RURen resulterar i ett prognostiserat balanskravsresultat på -12,6 mkr på helår 2024.

Balanskravsutredning, mkr	2022	2023	Helårs- prognos 2024
Åretsresultat enligt resultaträkningen	-24,6	10,8	-21,5
-Samtliga realisationsvinster	-11,7	-17,0	0
+Realisationsvinster enligt undantagsmöjlighet	-	-	0
+Realisationsförluster enligt undantagsmöjlighet	6,4	0	
-/+Orealiserade vinster och förluster i värdepapper	33,3	-0,6	
+/-Återföring av realiserade vinster och förluster i värdepapper	-	-	-
<b>Årets resultat efter balanskravsjusteringar</b>	<b>3,4</b>	<b>-6,8</b>	<b>-21,5</b>
-Reservering av medel till resultatutjämningsreserv	-	-	
+Användning av medel från resultatutjämningsreserv	-	6,8	8,9
<b>Årets balanskravsresultat</b>	<b>3,4</b>	<b>0,0</b>	<b>-12,6</b>

## 1.7 Förväntad utveckling

Övertorneå Kommun står inför flera utmaningar, förutom stigande kostnader så har kommunen sedan tidigare två stora utmaningar, den negativa befolkningsutvecklingen och att klara kommande kompetensförsörjning och bemanning.

Nämnderna gör stora underskott och det kommer även att vara svårt att klara 2025 års budget med de kostnadsökningar vi ser nu i prognosen. I och med att vi inte heller gjort vinster före finansnetto och att vi har stora investeringar har kommunens likviditet minskat. Detta har medfört att vi lånar 10 mkr i september 2024.

En viktig orsak till de snabbt stigande kommunala utgifterna är att priser och löner som påverkar kommuners kostnader ökat. Detta är en följd av dels den allmänna prisuppgången under den senaste tiden, dels det nya pensionsavtalet med högre premier. Detta innebär att alla verksamheter måste se över sina kostnader för att klara en budget i balans de närmaste åren.

Skatteunderlagets utveckling de närmsta året kan inte heller förväntas finansiera de ökade kostnaderna i samma utsträckning som under det senaste decenniet. Samtidigt är den demografiska utmaningen större idag; de som arbetar ska försörja allt fler och de ökade behoven av omsorg och vård för äldre förutsätter allt större resurser.

## 2 Våra räkenskaper

### 2.1 Resultaträkning

Resultaträkning		Kommun				
(mkr)	N ot.	24-08	23-08	Budget 2024	Prognos 2024	Avvikelse
Verksamhetens intäkter	1	68,6	61,8	84,8	101,5	16,7
Verksamhetens kostnader	2	-301,3	-284,5	-437,1	-474,4	-37,3
Avskrivningar	3	-13,0	-12,9	-19,1	-19,9	-0,8
<b>Verksamhetens nettokostnader</b>		<b>-245,7</b>	<b>-235,5</b>	<b>-371,4</b>	<b>-392,8</b>	<b>-21,4</b>
Skatteintäkter	4	137,4	134,4	205,4	206,4	1,0
Generella statsbidrag och utjämnings	5	105,8	110,6	157,0	158,8	1,8
<b>Verksamhetens resultat</b>		<b>-2,5</b>	<b>9,5</b>	<b>-9,0</b>	<b>-27,6</b>	<b>-18,6</b>
Finansiella intäkter	6	15,4	14,7	1,5	6,9	5,4
Finansiella kostnader	7	0,0	-0,5	-1,4	-0,8	0,6
Resultat efter finansiella poster		<b>12,9</b>	<b>23,6</b>	<b>-8,9</b>	<b>-21,5</b>	<b>-12,6</b>
Extraordinära intäkter		0,0	0,0	0,0	0,0	0,0
Extraordinära kostnader		0,0	0,0	0,0	0,0	0,0
<b>Periodens resultat</b>	<b>8</b>	<b>12,9</b>	<b>23,6</b>	<b>-8,9</b>	<b>-21,5</b>	<b>-12,6</b>
Bokslutsdisposition						
Skatteskostnad						
Jämförelsestörande poster	9					
<b>Justerat resultat</b>		<b>12,9</b>	<b>23,6</b>	<b>-8,9</b>	<b>-21,5</b>	<b>-12,6</b>

### 2.2 Balansräkning

Balansräkning (mkr)	Not	Kommun	
		2024-08	2023-12
<b>Tillgångar</b>			
<b>Anläggningstillgångar</b>			
Immateriella anläggningstillgångar		0,0	0,0
Mark, byggnader och tekniska anläggningar		225,6	236,2
Maskiner och inventarier		14,1	14,5
Pågående investeringar		15,2	2,6
Finansiella anläggningstillgångar	10	22,3	21,9
<b>Summa anläggningstillgångar</b>		<b>277,2</b>	<b>275,1</b>
<b>Omsättningstillgångar</b>			
Förråd, lager		0,0	0,0
Fordringar	11	30,7	35,5

Balansräkning (mkr)	Not		Kommun
Kortfristiga placeringar	12	232,7	219,9
Kassa och bank	13	2,3	20,7
<b>Summa omsättningstillgångar</b>		<b>265,7</b>	<b>276,1</b>
<b>Summa tillgångar</b>		<b>542,8</b>	<b>551,2</b>
<b>Eget kapital, avsättningar och skulder</b>			
<b>Eget kapital</b>			
Eget kapital, ingående värde	14	461,7	450,9
-därav resultatutjämningsreserv	14	23,2	30,0
Årets resultat	14	12,9	10,8
<b>Summa eget kapital</b>		<b>474,6</b>	<b>461,7</b>
<b>Avsättningar</b>			
Avsättningar för pensioner	15	6,8	6,4
Andra avsättningar	15	0,0	0,0
<b>Summa avsättningar</b>		<b>6,8</b>	<b>6,4</b>
<b>Skulder</b>			
Långfristiga skulder	16	1,4	1,6
Kortfristiga skulder	17	60,0	81,6
Summa skulder		61,4	83,1
<b>Summa eget kapital, avsättningar och skulder</b>		<b>542,8</b>	<b>551,2</b>
<b>Panter och ansvarsförbindelser</b>			
		<b>2024-08</b>	<b>2023-12</b>
Pensionsförpliktelser som inte tagits upp bland skulder och avsättningar	18	103,7	100,7
Löneskatt på pensionsförpliktelser	18	25,2	24,4
Borgensförbindelser	19	142,7	145,7
Leasingåtaganden	20	1,9	2,8
Summa borgensåtaganden och ansvarsförbindelse		273,5	273,6

## 2.3 Kassaflödesanalys

Den löpande verksamheten	Kommun	
	2024	2023
Årets resultat	12,9	10,8
Justering för av- och nedskrivning	13,0	19,8
Justering för gjorda avsättningar	0,7	0,2
Justering för övriga ej likviditetspåverkande poster	0,0	-1,2
Medel från verksamheten före förändringar av rörelsekapitalet	26,6	29,5
Ökning/minskning kortfristiga fordringar	4,8	1,4

<b>Den löpande verksamheten</b>	<b>Kommun</b>	
Ökning/minskning kortfristiga skulder	-21,6	3,3
Ökning/minskning förråd och varulager	0,0	0,0
Kassaflöde från den löpande verksamheten	9,8	34,2
<b>Investeringsverksamheten</b>		
Investeringar i immateriella anläggningstillgångar	0,0	0,0
Investeringar i finansiella och materiella anläggningstillgångar	-15,3	-34,8
Försäljning av materiella anläggningstillgångar		1,4
Kassaflöde från investeringsverksamheten	-15,3	-33,4
<b>Finansieringsverksamheten</b>		
Nyupptagna lån	0,0	1,4
Amortering av skuld	-0,1	-15,0
Erhållna kapitaltillskott	0,0	0,0
Ökning av långfristiga fordringar	0,0	0,0
Minskning av långfristiga fordringar	0,0	0,0
Kassaflöde från finansieringsverksamheten	-0,1	-13,6
Årets kassaflöde	-5,7	-12,5
Likvida medel vid årets början	240,6	253,1
Likvida medel vid årets slut	234,9	240,6
	-5,7	-12,5

## **2.4 Noter/tilläggsupplysningar**

<b>Not 1 Verksamhetens intäkter</b>	<b>2024-08</b>	<b>2023-08</b>
Försäljningsintäkter	10 849	6 308
Taxor & Avgifter	21 532	18 082
Hyror & Arrenden	6 627	7 874
Bidrag från Staten	25 502	24 341
Övriga bidrag	578	654
Försäljning av verksamhet	3 495	3 354
Försäljning anläggningstillgång	36	1 116
<b>Summa verksamhetens intäkter</b>	<b>68 619</b>	<b>61 730</b>

<b>Not 2 Verksamhetens kostnader</b>	<b>2024-08</b>	<b>2023-08</b>
Personalkostnader (inkl. pensionsavsättningar)	-183 823	-191 862
Pensionsutbetalningar	-13 653	-2 022
Material och förbrukningsinventarier	-13 526	-12 357
Bränsle, energi och vatten	-8 123	-7 899
Tjänster	-13 276	-9 850
Entreprenader och köp av verksamheter	-34 258	-29 643
Bidrag	-12 527	-12 084
Övrigt, försäkringar, hyror, licenser, leasing, m.m.	-22 124	-19 026
<b>Summa verksamhetens kostnader</b>	<b>-301 308</b>	<b>-284 743</b>
<b>Not 3 Avskrivningar</b>	<b>2024-08</b>	<b>2023-08</b>
Byggnader	-10 925	-11 069
Maskiner, inventarier	-2 017	-1 765
Immateriella anläggningstillgångar	0	0
Nedskrivningar	-32	0
Markanläggningar	0	0
<b>Summa avskrivningar</b>	<b>-12 974</b>	<b>-12 834</b>
<b>Not 4 Skatteintäkter</b>	<b>2024-08</b>	<b>2023-08</b>
Preliminärt erhållna skatteintäkter innevarande år	137 339	132 145
Korrigerig av slutavräkning för föregående år	-699	743
Preliminär slutavräkning för innevarande år	722	1 494
<b>Summa skatteintäkter</b>	<b>137 362</b>	<b>134 382</b>
<b>Not 5 Generella statsbidrag och utjämningsbidrag</b>	<b>2024-08</b>	<b>2023-08</b>
Inkomstutjämning	44 404	44 914
Kostnadsutjämning	32 986	30 281
Kommunal fastighetsavgift	6 153	5 669
Strukturbidrag/avgift	12 752	12 898
Regleringsbidrag	0	0
Utjämningsbidrag för LSS-kostnader	7 795	9 412

<b>Not 5 Generella statsbidrag och utjämningsbidrag</b>	<b>2024-08</b>	<b>2023-08</b>
Välfärdsbidrag flyktingmottagning	1 726	7 402
Övriga bidrag staten (Välfärdsstärkande medel)	0	0
<b>Summa generella statsbidrag och utjämningsbidrag</b>	<b>105 815</b>	<b>110 578</b>

<b>Not 6 Finansiella intäkter</b>	<b>2024-08</b>	<b>2023-08</b>
Räntor bankmedel	256	710
Intäkter extern kapitalförvaltning	13 973	12 985
- varav aktieutdelningar	4 300	46
- varav realisationsvinster, aktier och obligationer	44	437
- varav fondersättning	0	0
- varav orealiserade vinster	9 629	12 501
Avkastning på andra finansiella tillgångar	1 201	963
<b>Summa finansiella intäkter</b>	<b>15 429</b>	<b>14 658</b>

<b>Not 7 Finansiella kostnader</b>	<b>2024-08</b>	<b>2023-08</b>
Ränta, pensionsskuld	0	0
Räntor anläggningslån	-29	-51
Övriga finansiella kostnader	-1	-435
Kostnader extern kapitalförvaltning	0	0
- Varav Realisationsförluster, aktieförsäljning/värdepapper	0	0
- Varav Förvaltningsarvode	0	0
- Varav Orealiserad förlust	0	0
<b>Summa finansiella kostnader</b>	<b>-31</b>	<b>-486</b>

<b>Not 8 Årets resultat</b>	<b>2024-08</b>	<b>2023-08</b>
Årets resultat enligt resultaträkning	12,9	23,3
Jämförelsestörande poster		-1
<b>Justerat resultat</b>	<b>12,9</b>	<b>22,3</b>

<b>Not 9 Jämförelsestörande poster</b>	<b>2024-08</b>	<b>2023-08</b>
Jämförelsestörande poster	0	0
<b>Summa</b>	<b>0</b>	<b>0</b>

<b>Not 10 Finansiella anläggningstillgångar</b>	<b>2024-08</b>	<b>2023-12</b>
<b>Aktier</b>		
IUC Norrbotten	15	15
I Norrbotten AB	14	14
Kommunaktiebolaget	2	2
BD pop AB	10	10
Övertorneå Värmeverk AB	3 000	3 000
Övertorneå Energi AB	12 000	12 000
Filmpool Nord AB	65	65
IT Norrbotten	12	12
Inera	42	42
Övertorneå Fastigheter AB	50	50
<b>Summa aktier</b>	<b>15 210</b>	<b>15 210</b>
<b>Andelar</b>		
Kommuninvest ekonomiska förening	3 956	3 496
Övertorneå Folkets Hus	40	40
Kollektivtrafikmyndigheten	161	161
<b>Summa andelar</b>	<b>4 157</b>	<b>3 697</b>
<b>Grundfondskapital</b>		
I Norrbotten AB	11	11
Stiftelsen Matarengihem	2 934	2 934
<b>Summa grundfondskapital</b>	<b>2 945</b>	<b>2 945</b>
<b>Förvaltade stiftelser</b>	51	51
<b>Summa finansiella anläggningstillgångar</b>	<b>22 363</b>	<b>21 903</b>

<b>Not 11 Fordringar</b>	<b>2024-08</b>	<b>2023-12</b>
Konsumtionsavgifter (va-avgifter)	427	1 220
Fakturafordringar, vård och omsorg	344	232
Fakturafordringar, tekniska enheten	2 262	389
Värdereglering Kundfordringar	-354	-287
Momsavräkningsfordran	5 076	5 684
Skattefordran	3 950	9 996
Stats- och EU-fordringar	3 426	2 988
Upplupna intäkter och förutbetalda kostnader	14 956	14 519
Övriga fakturafordringar, barn- och utbildning och diverse	713	734

<b>Not 11 Fordringar</b>	<b>2024-08</b>	<b>2023-12</b>
Övriga kortfristiga fordringar	-77	17
<b>Summa fordringar</b>	<b>30 724</b>	<b>35 491</b>

<b>Not 12 Kortfristiga placeringar</b>	<b>2024-08</b>	<b>2023-12</b>
Depåkonto hos Nordea	705	120 299
Aktier och aktiefonder, svenska	17 132	5 000
Utländska aktier och aktiefonder	34 245	11 260
Räntebärande värdepapper	170 473	82 851
Värderelering marknadsvärde balansdagen	10 098	468
<b>Summa kortfristiga placeringar</b>	<b>232 653</b>	<b>219 878</b>

<b>Not 13 Kassa och bank</b>	<b>2024-08</b>	<b>2023-12</b>
Kassa	0	0
Bank	2 275	20 732
<b>Summa kassa och bank</b>	<b>2 275</b>	<b>20 732</b>

<b>Not 14 Eget kapital</b>	<b>2024-08</b>	<b>2023-12</b>
Eget kapital, ingående värde	461 727	450 941
-därav resultatutjämningsreserv	23 200	30 000
Kapitaltillskott	0	0
Årets resultat	12 912	10 786
<b>Utgående eget kapital</b>	<b>474 639</b>	<b>461 727</b>

<b>Not 15 Avsättning för pensioner</b>	<b>2024-08</b>	<b>2023-12</b>
Avsättning pensioner exkl. garantipensioner	5 423	4 742
Avsättning politikerpensioner	0	381
Avsättning löneskatt	1 385	1 243
<b>Summa avsättning för pensioner</b>	<b>6 808</b>	<b>6 366</b>

<b>Not 16 Långfristiga skulder</b>	<b>2024-08</b>	<b>2023-12</b>
Ingående skuld	1 558	15 165
Amortering av skuld	-147	-15 000
Nyupptagna lån	0	1 393
<b>Summa långfristiga skulder</b>	<b>1 412</b>	<b>1 558</b>

<b>Not 17 Kortfristiga skulder</b>	<b>2024-08</b>	<b>2023-12</b>
------------------------------------	----------------	----------------

<b>Not 17 Kortfristiga skulder</b>	<b>2024-08</b>	<b>2023-12</b>
Leverantörsskulder	12 814	19 692
Momsskulder	931	982
Arbetsgivaravgifter	5 484	5 042
Anställdas skatter	3 963	4 024
Upplupen semesterskuld, ferielöneskuld och overtidsersättning	10 884	17 219
Upplupen löneskatt, individuell del	1 022	2 652
Upplupna räntekostnader	0	0
Upplupna pensionskostnader, individuell del	10 154	8 569
Skatteskuld	0	0
Retroaktiva löner	3 518	5 061
Projektmedel till olika projekt	5 223	1 924
Upplupna leverantörsskulder, loF	1 583	5 131
Förutbetalda intäkter	1 306	181
Upplupna kostnader och förutbetalda intäkter	2 821	10 949
Övriga upparbetade kostnader/förutbetalda skatteintäkter	266	136
<b>Summa kortfristiga skulder</b>	<b>59 969</b>	<b>81 562</b>

<b>Not 18 Pensionsförpliktelser som inte har upptagits bland skulder eller avsättningar i tkr</b>	<b>2024-08</b>	<b>2023-12</b>
Ingående ansvarsförbindelse	100 381	100 194
Ränteuppräknings	436	644
Basbeloppsuppräkning	6 807	7 258
Gamla utbetalningar	-5 694	-7 545
Aktualisering	0	0
Sänkning av diskonteringsränta	0	0
Bromsen	0	0
Övriga poster	1 769	140
Summa ansvarsförbindelse	103 699	100 691
Löneskatt	25 157	24 428
<b>Utgående ansvarsförbindelse</b>	<b>128 856</b>	<b>125 119</b>

<b>Not 19 Borgensförbindelser</b>	<b>2024-08</b>	<b>2023-12</b>
Stiftelsen Matarengihem (helägt bostadsföretag)	68 300	68 300
Övertorneå Energi AB	42 000	45 000
Övertorneå Energi Försäljning AB	28 250	28 250
Förlustansvar, statliga bostadslån för egnahem	145	160
Brf Väktaren Övertorneå	3957	4 152
<b>Summa borgensförbindelser</b>	<b>142 659</b>	<b>145 862</b>

<b>Not 20 Operationella leasingavtal i tkr</b>	<b>2024-08</b>	<b>2023-12</b>
Totala leasingavgifter	1 888	2829
Med förfall inom 1 år	0	0
Med förfall inom 1-5 år	1 888	2 829

## 2.5 Driftsredovisning

<b>Ansvarig nämnd/styrelse (mkr)</b>	<b>Redovisning per 24-08-31</b>	<b>Redovisning per 23-08-31</b>	<b>Prognos 2024</b>	<b>Avvikelse redovisning 2024-2023</b>
Kommunfullmäktige	0,4	0,5	0,7	-0,1
Revision	0,2	0,4	0,7	-0,2
Överförmyndare	0,6	0,6	1,0	0
Kommunstyrelse	50,1	49,9	78,5	0,2
Samhällsbyggnadsnämnd	2,5	2,7	5,1	-0,2
Barn- och utbildningsnämnd	71,5	67,6	116,7	3,9
Socialnämnd	113,4	103,4	177,3	10,0
<b>Summa drift hos nämnder/styrelse</b>	<b>238,7</b>	<b>225,1</b>	<b>379,9</b>	<b>13,6</b>
Pensioner/löneökningar/avskrivningar	5,5	6	10,4	-0,5
<b>Verksamhetens nettokostnader</b>	<b>244,2</b>	<b>231,1</b>	<b>390,3</b>	<b>13,1</b>
<b>Resultaträkning i övrigt:</b>	2,4		2,5	2,4
<b>Verksamhetens nettokostnader</b>	<b>246,6</b>	<b>231,1</b>	<b>392,8</b>	<b>15,5</b>
Skatteintäkter	-137,4	-134,4	-206,4	-3
Generella stats- och utjämningsbidrag	-106,7	-105,8	-158,8	-0,9
<b>Resultat före finansiella poster</b>	<b>2,5</b>	<b>-9,1</b>	<b>27,6</b>	<b>-11,6</b>
Finansiella intäkter	-15,4	-14,7	-6,9	-0,7
Finansiella kostnader	0,0	0,5	0,7	-0,5
<b>Årets resultat/förändring av eget kapital</b>	<b>-12,9</b>	<b>-23,3</b>	<b>21,5</b>	<b>10,4</b>
Jämförelsestörande poster	0	1,0	0	-1
<b>Justerat årets resultat</b>	<b>-12,9</b>	<b>-22,3</b>	<b>21,5</b>	<b>9,4</b>

## 2.6 Investeringsredovisning

Den investeringsram som beslutades för 2024 uppgick till 25,8 mkr, därutöver överfördes 13,4 mkr i investeringsmedel från föregående år. Sammantaget innebär detta att den totala investeringsramen för 2024 uppgår till 39,2 mkr.

Av dessa 39,2 mkr har 14,9 mkr investerats per 2024-08-31. Under året har byte av låssystem i Övertorneå sporthall skett, som påbörjats tidigare år. Vidare har fastigheter bl.a. investerat i nya lås och dörrar till Särkivaara samt börjat med återställandet av ekobadet, gata/park har gjort färdigt lekplatsen vid Övertorneå skola. VA har bl.a. påbörjat att byta va-ledningar i Neistenkangas, renovering av Övertorneå reningsverket samt diverse säkerhetsåtgärder, Barn- och Utbildningsnämnden har investerat i personaldatorer och räddningstjänsten har bl.a. investerat i nya andningsskydd.

	Budget	utfall 24-08-31	Återstår av budget
Kultur och fritid	0,5	0,2	0,3
Räddningstjänsten	0,6	0,4	0,3
Säkerhetssamordnare	0,4	0,1	0,4
Fastigheter	10,3	7,1	3,3
Vatten och Avlopp	18,6	4,6	14,0
Renhållning	4,1	0,6	3,5
Gata/Park	3,0	1,1	1,9
Barn-och utbildningsnämnden	0,7	0,4	0,3
Socialen	1,0	0,5	0,4
<b>Totalsumma</b>	<b>39,2</b>	<b>14,9</b>	<b>24,4</b>

Bland de 14,9 mkr som investerats per 2024-08-31 har 4,8 mkr investerats i färdigställda projekt. 10,1 mkr är pågående investeringsprojekt som upparbetats under året. Bland de pågående projekten finns bl.a. byte av vägbelysning till LED, ekobadet, ny avfallsbil för renhållningen samt konstens väg etapp 2, där bl.a. bron i Luppjo ska utrustas med belysning.

Projekt som är budgeterade till 2024 men som förväntas färdigställas under 2025 har en budget på 2,6 mkr, och beror främst på att vintermånaderna försvårar och förhindrar viss arbete, här finns bl.a. upprustning av gator och vägar. Budgeten för projekt där inga kostnader ännu upparbetats per 2024-08-31 uppgår till 3,1 mkr, där den största posten är inköp av ett fordon till VA.

Totalt kvarstår en investeringsbudget om 24,3 mkr. Sammantaget räknar kommunen med att överföra och färdigställa projekt under nästkommande år på 2,4 mkr.

	Budget	Utfall 24-08-31	Återstår av budget
Färdigställt	4,9	4,8	0,1
Pågående	27,7	9,9	17,8
Färdigställs 2025	2,6	0,2	2,4
Ej påbörjat	3,1	0,0	3,1

	Budget	Utfall 24-08-31	Återstår av budget
Planering	0,9	0,0	0,9
<b>Totalsumma</b>	<b>39,2</b>	<b>14,9</b>	<b>24,3</b>

## 2.7 Redovisningsprinciper

Redovisningen har skett i enlighet med Lag (2018:597) om kommunala bokföring och redovisning, 11 kapitlet, samt i överensstämmelse med rekommendationer från Rådet för kommunal redovisning och god redovisningssed. Avvikelser redovisas nedan.

Övergripande redovisningsprinciper som alltid beaktas i redovisningen för att ge en så rättvisande bild som möjligt är:

- **Fortlevnadsprincipen**
- **Försiktighetsprincipen.** Innebär att tillgångar aldrig får övervärderas, skulder aldrig undervärderas, vinster aldrig föregripas och förluster alltid föregripas.
- **Principen om öppenhet** innebär att om det råder tvekan mellan två redovisningssätt så ska alltid den mest öppna beskrivningen av utvecklingen och situationen väljas.
- **Kongruensprincipen** innebär att det ska finnas en överensstämmelse mellan balansräkning och resultaträkning som innebär att samtliga förmögenhetsförändringar (i balansräkningen) ska redovisas över resultaträkningen.
- **Periodiseringsprincipen** innebär att intäkter och kostnader som är hänförliga till räkenskapsåret tas med, oavsett tidpunkten för betalningen eller när de faktureras.
- **Objektivitets-, aktualitets-, relevans- och väsentlighetsprincipen** syftar bland annat till att beskriva hur redovisningsinformationen ska vara, det vill säga begriplig och att informationen ska grunda sig på underlag som är verifierbara.
- **Konsekvens och jämförbarhet** innebär att redovisningen ska ske på samma sätt mellan redovisningsåren och kunna jämföras mellan olika bokföringsskyldiga.
- **Kontinuitetsprincipen** innebär att ingående balans i balansräkningen ska vara samma som utgående balans i balansräkning för året innan
- **Principen om historiska anskaffningsvärden.**

### Periodisering

Periodisering av utgifter och inkomster har gjorts enligt väsentlighetsprincipen. Leverantörs- och kundfakturer som anlänt efter balansdagen, men är hänförliga till räkenskapsåret, har tagits upp som skuld respektive fordran. Statsbidrag till driftkostnader och investeringskostnader har fordringsförts. Inte utbetalade men beslutade bidrag till utomstående har skuldförts om de uppgår till väsentligt belopp. Externa utgifts- och inkomsträntor är periodiserade. Lönerna redovisas i huvudsak enligt kontantmetoden.

### Periodisering av skatteintäkter

Kommunalskatten har periodiserats i enlighet med Rådet för kommunal redovisning rekommendation nr 4. Kommunen har i bokslutet för år 2023 bokfört den definitiva slutavräkningen för år 2022 och en preliminär avräkning för 2023 i resultaträkningen.

### Periodisering av löneskatt

Den särskilda löneskatten på pensionskostnaden har periodiserats i enlighet med RKR

nr 17 och belastat resultaträkningen. Den preliminära löneskatten för år 2023 har betalats löpande varje månad.

**Omsättningstillgångar** värderas som regel till det lägsta av anskaffningsvärdet eller verkligt värde. Värdepapper värderas till marknadsvärde. Fordran med förfallotid inom ett år från balansdagen beaktas som kortfristig.

**Hyses-/leasingavtal** klassificeras var för sig utifrån avtalade förhållanden i det specifika avtalet. Majoriteten av tecknade avtalen klassificeras som operationella, men även ett finansiellt leasingavtal finns.

### **Arbetsgivaravgifter**

Arbetsgivaravgifter har bokförts i form av procentuella personalomkostnadspålägg (PO-pålägg) i samband med löneredovisningen och interndebiteras förvaltningarna med följande pålägg för år 2023:

- Förtroendemän/uppdragstagare 44,53 %
- Arbetstagare med kommunalt avtal och med pensionsrätt 44,53 %

### **Anslutningsavgifter**

Utdebiterade anslutningsavgifter för vatten/avlopp redovisas som intäkt i resultaträkningen.

**Skuld** för semester, ferielön och okompenserad övertid som ej var uttagen per 31 december redovisas som kortfristig skuld enligt gällande löneläge inklusive arbetsgivaravgifter för kommande år. I det fall amorteringen av långfristiga lån sker nästkommande år redovisas denna som kortfristig skuld.

### **Kapitalkostnader**

Vid beräkningen av kapitalkostnader används den s.k. nominella metoden. Med nominell metod menas att kapitalkostnaden beräknas utifrån årlig avskrivning på investeringens anskaffningsvärde utifrån investeringens ekonomiska livslängd.

Internräntan 2023 är 0 % på kvarstående bokfört värde.

### **Anläggningstillgångar**

I balansräkningen har anläggningstillgångarna upptagits till anskaffningsvärde minus investeringsbidrag efter avdrag för planerlig avskrivning. De investeringar som aktiveras som anläggningstillgångar har i huvudsak haft ett anskaffningsvärde som överstiger 20 000 kronor och en livslängd som överstiger 3 år. Anskaffningskostnaden för pågående anläggningar aktiveras löpande.

### **Avskrivningar**

Avskrivning av materiella anläggningstillgångar görs för den beräknade nyttjandeperioden med linjär avskrivning baserat på anskaffningsvärdet exklusive eventuellt mervärde. På tillgång i form av mark, konst och pågående arbeten görs emellertid inga avskrivningar. Nya investeringsprojekt delas upp i komponenter.

### **Avskrivningstider**

Följande avskrivningstider tillämpas normalt i kommunen:

3, 5, 10, 12, 15, 20, 33, 40, 50, 60, 80 år. Genomsnittlig nyttjandeperiod uppgår till 27 år.

**Pensionsåtagande** redovisas enligt blandmodellen. Förmåner intjänade från och med 1998 hanteras via försäkringslösning. Särskild avtalspension samt förpliktelser till förtroendevalda och förpliktelser där utbetalningen påbörjats redovisas som avsättning.

Förmåner intjänade före 1998 redovisas som ansvarsförbindelse. Nästa års pensionsutbetalningar redovisas som kortfristig skuld. Beräkningar av det samlade åtagandet har utförts av KPA enligt RIPS 07 och baseras på nu gällande pensionsavtal.

### **Extern kapitalförvaltning**

Extern kapitalförvaltning redovisas som omsättningstillgång enligt fastställda regler/riktlinjer av kommunfullmäktige.

### **Nedskrivning anläggningstillgång**

För att en nedskrivning eller återföring av nedskrivning ska vara aktuell görs en prövning av tillgångens värde. En värdering av tillgången görs som jämförs med redovisat bokfört värde.

### **Värdereglering kundfordringar**

Kundfordringar äldre än ett år redovisas som osäkra fordringar.

### **Sammanställd redovisning (koncern)**

Den sammanställda redovisningen upprättas enligt den RKR R16 Sammanställda räkenskaper och utformas enligt god redovisningssed. I koncernbokslutet ingår Övertorneå kommun och de bolag i vilka kommunen direkt eller indirekt innehar en röstandel av minst 20 procent, nämligen: Stiftelsen Matarengihem (100 %), Övertorneå Energiförsäljning AB (100 %) och Övertorneå Energi AB (100 %). Ingen omräkning av bolagens avskrivningar i komponenter har gjorts för räkenskapsåret, då kommunen själv inte tillämpar komponentavskrivning fullt ut. Arbetet med detta fortgår.

Den sammanställda redovisningen har gjorts enligt förvärvsmetoden. Med proportionell konsolidering menas att endast ägda andelar av dotterföretagens resultat- och balansräkningar tas in i den sammanställda redovisningen. Förvärvsmetoden innebär att anskaffningsvärdet för dotterföretagens andelar avräknas mot förvärvat eget kapital. I eget kapital ingår härmed förutom kommunens eget kapital endast den del av dotterföretagens egna kapital som intjänats efter förvärvet. Eftersom koncernredovisningen endast ska visa enheternas relationer med omvärlden har interna mellanhavanden tagits bort. Enhetliga redovisningsprinciper finns inte mellan kommunen och dotterföretagen men där avvikelser finns har kommunens redovisningsprinciper varit vägledande. Samtliga dotterföretag har liksom kommunen kalenderår som redovisningsår.

**Jämförelsestörande poster** redovisas i not till berörd resultatpost. Avvägning har gjorts mellan krav på information och överskådlighet.

**Rekommendation RKR 18.1** följs inte av Övertorneå kommun när investeringsbidragen samt anslutningsavgifterna är av ringa betydelse.

## **2.8 Begreppsförklaringar**

**Anläggningstillgångar:** Fast och lös egendom avsedda att stadigvarande användas i verksamheterna.

**Ansvarsförbindelse** är en upplysning till balansräkningen över ekonomiska åtaganden som inte redovisas som skuld eller avsättning i balansräkningen.

**Avskrivningar** är planmässig värdeminskning av anläggningstillgångar för att fördela anskaffningskostnaden över tillgångens livslängd.

**Avsättningar:** Ekonomiska förpliktelser som är säkra, men ovissa till belopp eller tidpunkt då de ska infrias, t ex pensionsförpliktelser.

**Balansräkningen:** Visar den ekonomiska ställningen i sammandrag vid räkenskapsårets utgång. Kommunens samtliga tillgångar och skulder samt eget kapital redovisas. Ställda pantar och ansvarsförbindelser upptas inom linjen.

**Driftredovisningen:** Redovisar kostnader och intäkter för den löpande verksamheten under året, fördelat per nämnd/styrelse.

**Eget kapital:** är totala tillgångar minus avsättningar och skulder (nettoförmögenhet). Består av anläggningsskapital (bundet kapital i anläggningar mm) och rörelsekapital (fritt kapital för framtida drift- och investeringsändamål).

**Extraordinära intäkter/kostnader:** Saknar tydligt samband med ordinarie verksamhet och är av sådan art att de inte förväntas inträffa ofta eller regelbundet samt uppgår till väsentligt belopp.

**Finansiella intäkter/kostnader** redovisas under särskild rubrik i resultaträkningen, exempelvis ränteintäkter, utdelning, räntekostnader m m.

**Förutbetalda kostnader:** Kostnader betalda innevarande år som avser kommande år (fordran).

**Förutbetalda intäkter:** Intäkter erhållna innevarande år som avser kommande år (skuld).

**Investeringsredovisningen:** Redovisar in- och utbetalningar för årets nettoredovisningar i till exempel fastigheter, anläggningar, maskiner och inventarier. Dessa tillgångar är avsedda att användas under en längre tidsperiod.

**Jämförelsestörande poster:** Händelser eller transaktioner som inte är extraordinära men viktiga att uppmärksamma vid jämförelse med andra perioder mellan olika kommuner.

**Kapitalkostnader:** Årlig finansiell ersättning mellan kommunens finansförvaltning och övriga förvaltningar för att man nyttjar en investering (byggnad, anläggning, inventarier).

**Kortfristiga fordringar och skulder:** Fordringar och skulder som förfaller till betalning inom ett år efter balansdagen.

**Likvida medel:** Kontanter eller tillgångar som kan omsättas på kort sikt, till exempel kassa-, plusgirot och banktillgångar, postväxlar samt värdepapper till exempel statsskuldväxlar, bankcertifikat.

**Likviditet:** Betalningsberedskap på kort sikt (förmåga att betala skulder i rätt tid). Likviditeten kan beräknas på olika sätt. Kassalikviditet är omsättningstillgångar minus varulager delat med kortfristiga skulder. Balanslikviditet är omsättningstillgångar delat med kortfristiga skulder. Rörelsekapitalet (omsättningstillgångar minus kortfristiga skulder) i förhållande till årets externa utgifter.

**Långfristiga fordringar och skulder:** Fordringar och skulder som förfaller till betalning senare än ett år efter balansdagen.

**Löneskatt** är skatt på pensionsförmåner till anställda.

**Nyckeltal:** Mäter förhållandet mellan två storheter, t ex likvida medel i % av externa utgifter (likviditet).

**Omsättningstillgångar:** Tillgångar som beräknas innehåsa kortvarigt, exempelvis kundfordringar och förrådsartiklar. Dessa tillgångar kan på kort tid omsättas till likvida medel.

**Periodisering** innebär en fördelning av kostnader och intäkter på den

redovisningsperiod till vilken de hör.

**Resultaträkning:** Sammanfattar årets intäkter och kostnader och därmed hur förändringen av kommunens eget kapital framkommit. Denna förändring kan också beräknas genom att man jämför eget kapital i de senaste två årens balansräkningar.

**Soliditet:** Andelen eget kapital av de totala tillgångarna, dvs. graden av egna finansierade tillgångar. Visar i vilken utsträckning som tillgångarna är finansierade med eget kapital och därmed hur stabil kommunen är. Måttet beskriver kapitalstyrkan vilket ger vägledning vid investeringsbeslut och dess konsekvenser på lång sikt.

**Vision:** Anger ett framtida, ej tidsbestämt, önskvärt tillstånd och talar om vart Övertorneå är på väg.