

2024-08-22

Vindkraftsprojektet i Haapamaa, Torneå
Delgeneralplan för Haapamaa vindkraftspark,
inledningsskedet
Program för deltagande och bedömning

Innehåll

1.	Inledning.....	3
2.	Planområde och dess näromgivning.....	4
3.	Allmän beskrivning av projektet	10
4.	Planens syften	10
5.	Utgångspunkterna för planeringen och planläggningssituationen	11
5.1.	Riksomfattande mål för markanvändning	11
5.2.	Lapplands förbunds landskapsplaner under beredning	12
5.3.	Gällande landskapsplan	12
5.4.	Generalplan	17
5.5.	Detaljplaner	19
5.6.	Ägande av markområden och fastigheter	19
5.7.	Genomförda utredningar	19
5.8.	Pågående utredningar.....	22
5.9.	Samband med andra projekt och planer	23
6.	Konsekvenser som utreds	26
7.	Intressenter, deltagande och den preliminära tidtabellen	27
7.1.	Intressenter	27
7.2.	Samordning av planläggningen och MKB-förfarandet	28
7.3.	Internationellt hörande	28
7.4.	Planerings- och beslutsfaser, deltagande och tidtabell.....	29
8.	Kontaktuppgifter	30
9.	Källor och länkar	31
10.	Bilagor	32

1. Inledning

Myrsky Energia Oy som ansvarar för projektet planerar en vindkraftspark med ungefär 56 vindkraftverk i projektområdet Haapamaa i Torneå. Torneå generalplan som vunnit laga kraft gäller i området, men det finns ingen tidigare delgeneralplan för området. När delgeneralplanen för Haapamaa vindkraftspark har vunnit laga kraft häver den Torneå delgeneralplan för det område som omfattas av delgeneralplanen.

Energiproduktionen har betydande klimateffekter, och med förnybar energi kan man minska koldioxidutsläppen från energiproduktionen. Vindkraft är förnybar energi som totalt sett har positiva klimateffekter. Med vindkraft kan man producera ren el och undvika utsläpp jämfört med annan energiproduktion. Finland har förbundit sig till flera nationella och internationella energi- och klimatmål. Projektet har som mål att för sin del bidra till dessa klimatmål.

Projektets genomförande förutsätter en delgeneralplan för vindkraftsparken. Delgeneralplanen utarbetas som en generalplan med rättsverkningar såsom avses i 77 a § i markanvändnings- och bygglagen (MBL). Markanvändnings- och bygglagen förnyas från och med 2025-01-01. Lagens nya namn blir lagen om områdesanvändning (752/2023). Att byggandet av vindkraftverk ska kunna inledas förutsätter att delgeneralplanen har vunnit laga kraft samt att andra nödvändiga tillstånd, utredningar och eventuella undantagsbeslut beviljas. Delgeneralplanen kan användas som grund för beviljande av bygglov för vindkraftverk. En förutsättning för detta är att generalplanen på ett adekvat sätt kan styra den allmänna markanvändningen i området på ett sätt som bland annat beaktar områdets miljövärden och landskapsbild.

Den projektansvariga har lämnat in det initiativ för en delgeneralplan för Haapamaa vindkraftsprojekt till Torneå stad, som godkände initiativet genom stadsstyrelsens beslut 2024-01-15. Staden har också behandlat och godkänt utvidgningen av vindkraftsområdet i enlighet med planläggningsinitiativet 2024-04-23.

I samband med anhängiggörandet av delgeneralplanen kommer ett program för deltagande och bedömning (PDB) utarbetas i enlighet med markanvändnings- och bygglagen (MBL 63 §). Programmet för deltagande och bedömning anger:

- metoderna för deltagande och växelverkan vid utarbetandet av planen och vilka aktörer som deltar i planen
- planläggningens mål, hur planeringen framskrider och den preliminära tidtabellen
- utredningar och konsekvensbedömningar som utarbetas och har utarbetats i samband med planen

Programmet för deltagande och bedömning uppdateras vid behov i takt med att planläggningsprocessen framskrider.

Programmet för deltagande och bedömning läggs fram offentligt i planläggningsarbetets inledningsfas. Intressenter kan komma med utlåtanden om sina synpunkter på programmet för deltagande och bedömning.

Samtidigt utarbetas en miljökonsekvensbedömning för projektet i enlighet med lagen om förfarandet vid miljökonsekvensbedömning MKB-lagen. WSP Finland Oy ansvarar för genomförandet av miljökonsekvensbedömningen på uppdrag av Myrsky Energia Oy. Planläggnings- och MKB-processen genomförs som separata förfaranden, men så simultant som möjligt och så att processerna stöder varandra. I delgeneralplanläggningen utnyttjas information från utredningar som genomförts i samband med MKB-förfarandet samt resultaten av miljökonsekvensbedömningar.

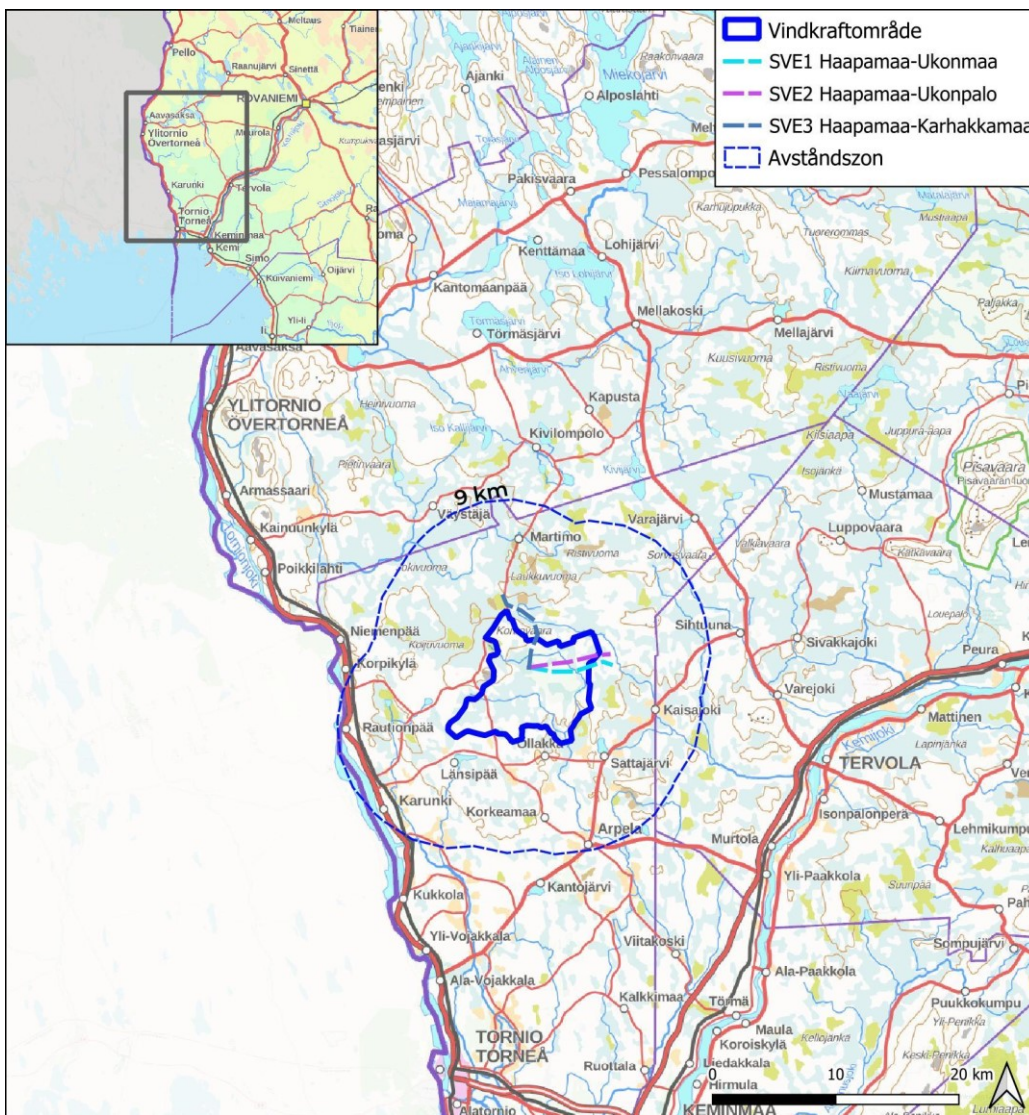
Planläggningsarbetet styrs av Torneå stad. WSP Finland Oy ansvarar för det tekniska utförandet av delgeneralplanen för vindkraft. Torneå stadsfullmäktige ansvarar för ändringen av generalplanen och godkännandet av delgeneralplanen.

MKB-programmet finns på adressen: <https://www.ymparisto.fi/fi/osallistu-ja-vaikuta/ymparistovaikutusten-arviointi/tornion-haapamaan-tuulivoimahanke>

2. Planområde och dess näromgivning

Det planerade vindkraftsområdet kommer att ligga i den mellersta delen av Torneå stad, omkring 30 kilometer norr om stadens centrum och omkring 9 kilometer från riksgårnsen mellan Sverige och Finland. Omkring 56 vindkraftverk planeras i området. Planområdets areal är cirka 7 200 hektar. Området består främst av mark som används för jord- och skogsbruk.

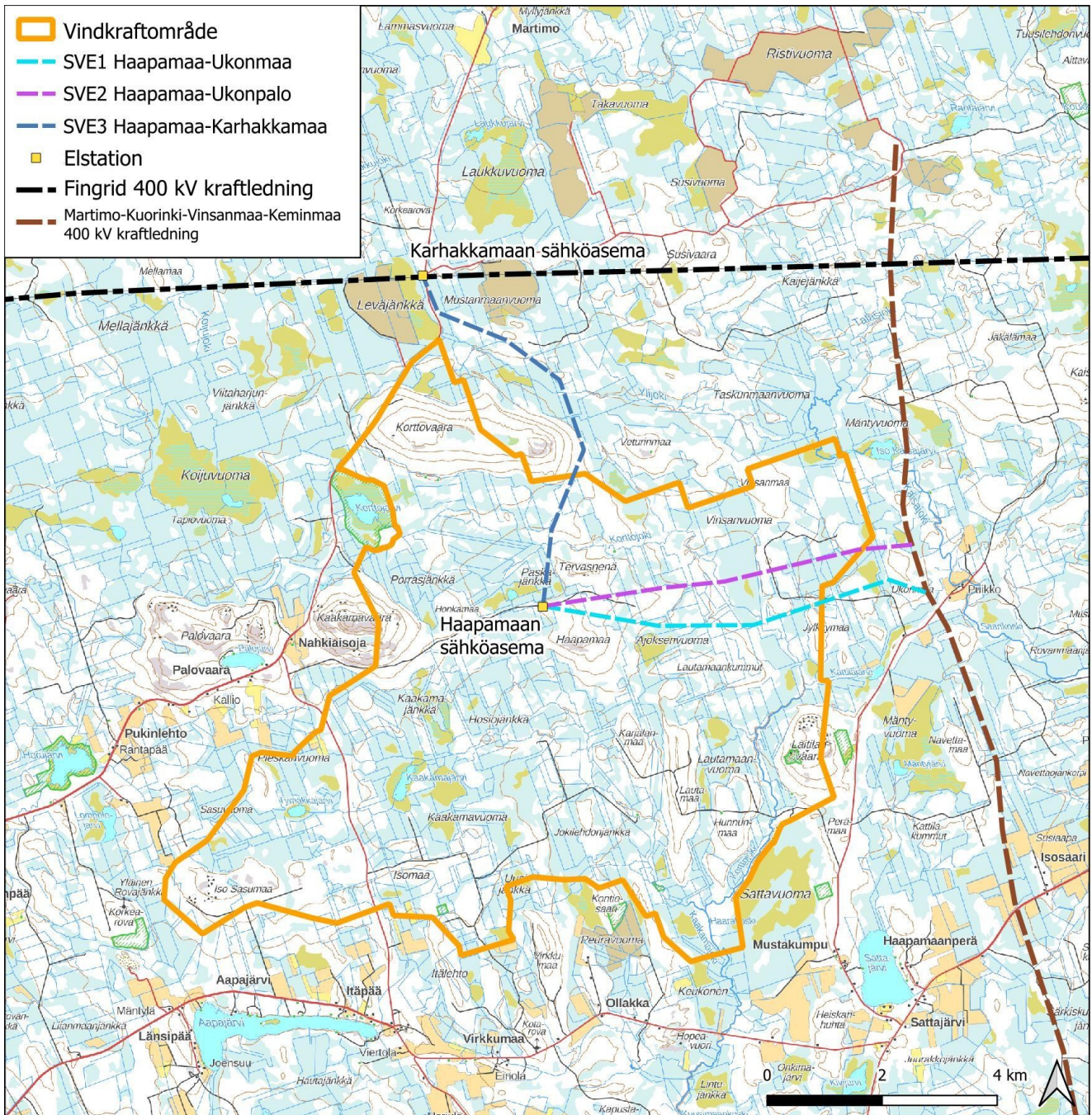
Avgränsningen av delgeneralplanen för vindkraft kan preciseras under följande skeden av planen. Denna avgränsning av delgeneralplanen baseras på de preliminära planerna på ändamålsenlig placering av vindkraftverken ur en teknisk-ekonomisk synpunkt. Planområdet motsvarar också i stora drag den avgränsning av område nr 38 (Haapamaa) som identifierades i 2022 års vindkraftsutredning för västra Lappland. En viktig princip vid avgränsningen av vindkraftsområdet har också varit att hålla ett avstånd på minst 2 kilometer till närmaste åretruntbebyggelse. Placeringen av vindkraftverken kan preciseras under följande skeden av planen. Planavgränsningen beaktar också bland annat fastighetsgränser, naturskyddsområden och grundvattenområden. Avgränsningen av det vindkraftsområde inom vilket vindkraftverk kan placeras har angetts i MKB-programmet och i detta PDB.



Tulostettu 22/04/2024, EK.
Pohjakartta @ Maanmittauslaitos



Bild 2-1. Läget för området för delgeneralplanen, avståndszonen på 9 kilometer och kraftledningsalternativen. Området för delgeneralplanen kan preciseras under planläggningsprocessen.



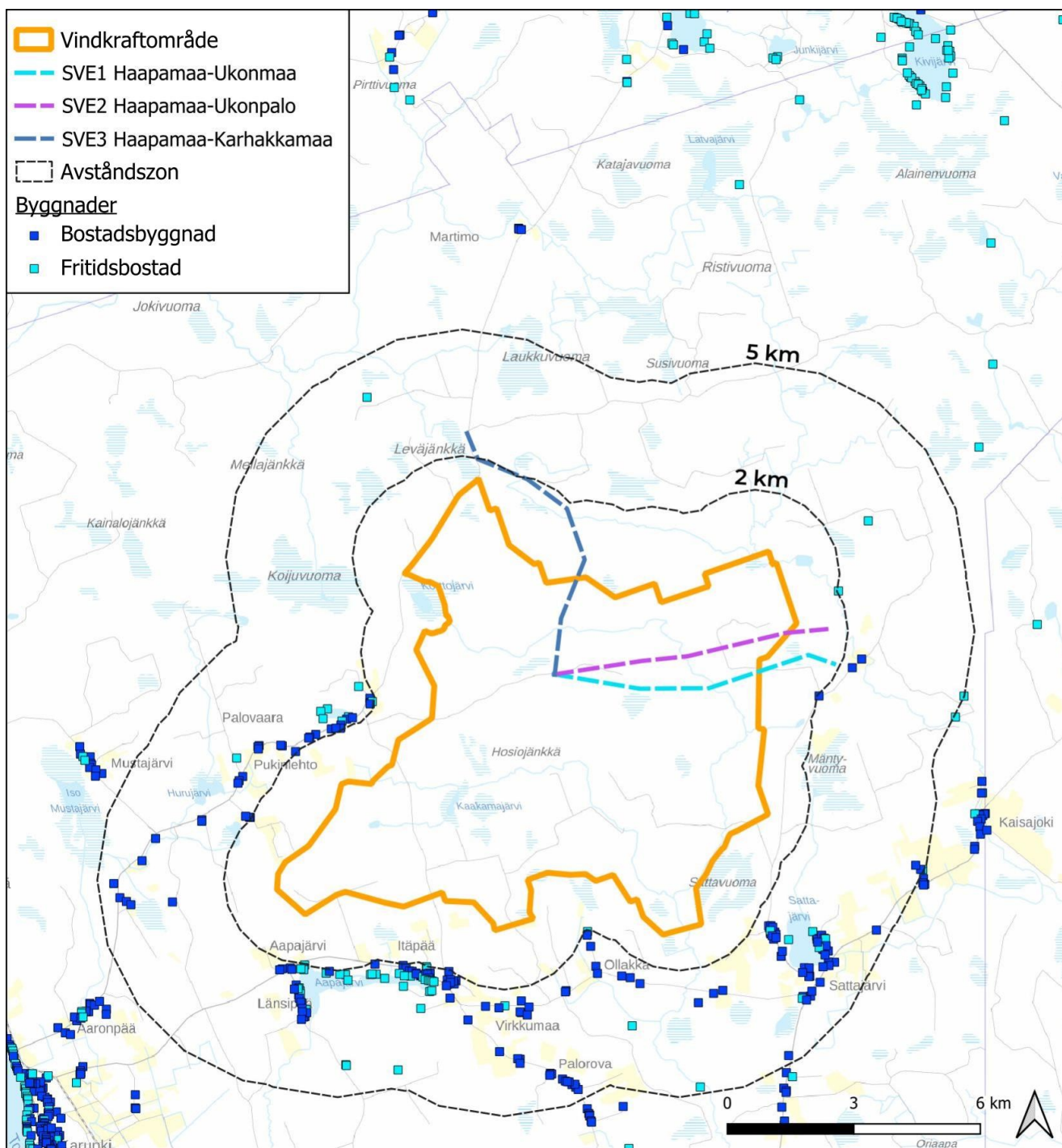
Tulostettu 23/05/2024, EK.
Pohjakartta @ Maanmittauslaitos



Bild 2-2. Haapamaa vindkraftsområde, vars avgränsning är densamma som för området för delgeneralplanen. Området för delgeneralplanen kan preciseras under planläggningsprocessen.

Det finns flera mindre insjöar i och runt planområdet, såsom Kaakamajärvi (i området) samt Aapajärvi och Sattajärvi (i närområdet). De närmaste befintliga bostadshusen kommer att ligga minst 2 kilometer från de riktgivande kraftverksplatser som kommer att anges i delgeneralplanen.



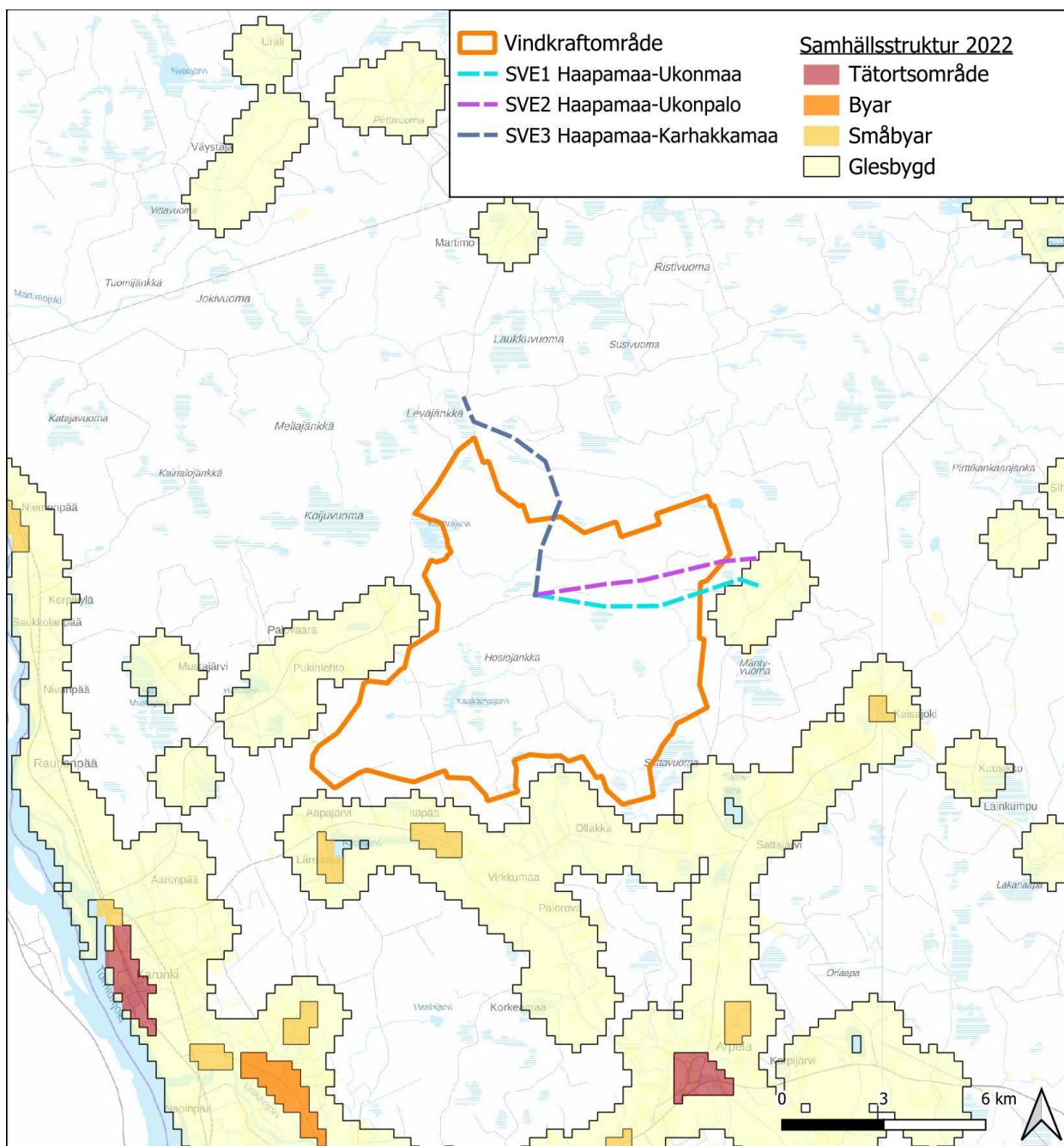


Tulostettu 23/04/2024, EK.
 Lähde: rakennukset: Maanmittauslaitos
 Pohjakartta @ Maanmittauslaitos



Bild 2-3. Permanenta bostäder och fritidshus i närheten av vindkraftsområdet. Placeringen av kraftverken är preliminär och kan preciseras under planläggningsprocessen och under utarbetandet av utredningar. (OBS Byggnader som ligger i och i närheten av vindkraftsområdet och som enligt uppgifter från Torneå stad inte klassificeras som bostads- eller semesterhus har tagits bort från Lantmäteriverkets material)





Tulostettu 09/04/2024, EK.
Lähde: yhdyskuntarakenteen aluejako 2022: SYKE
Pohjakartta @ Maanmittauslaitos

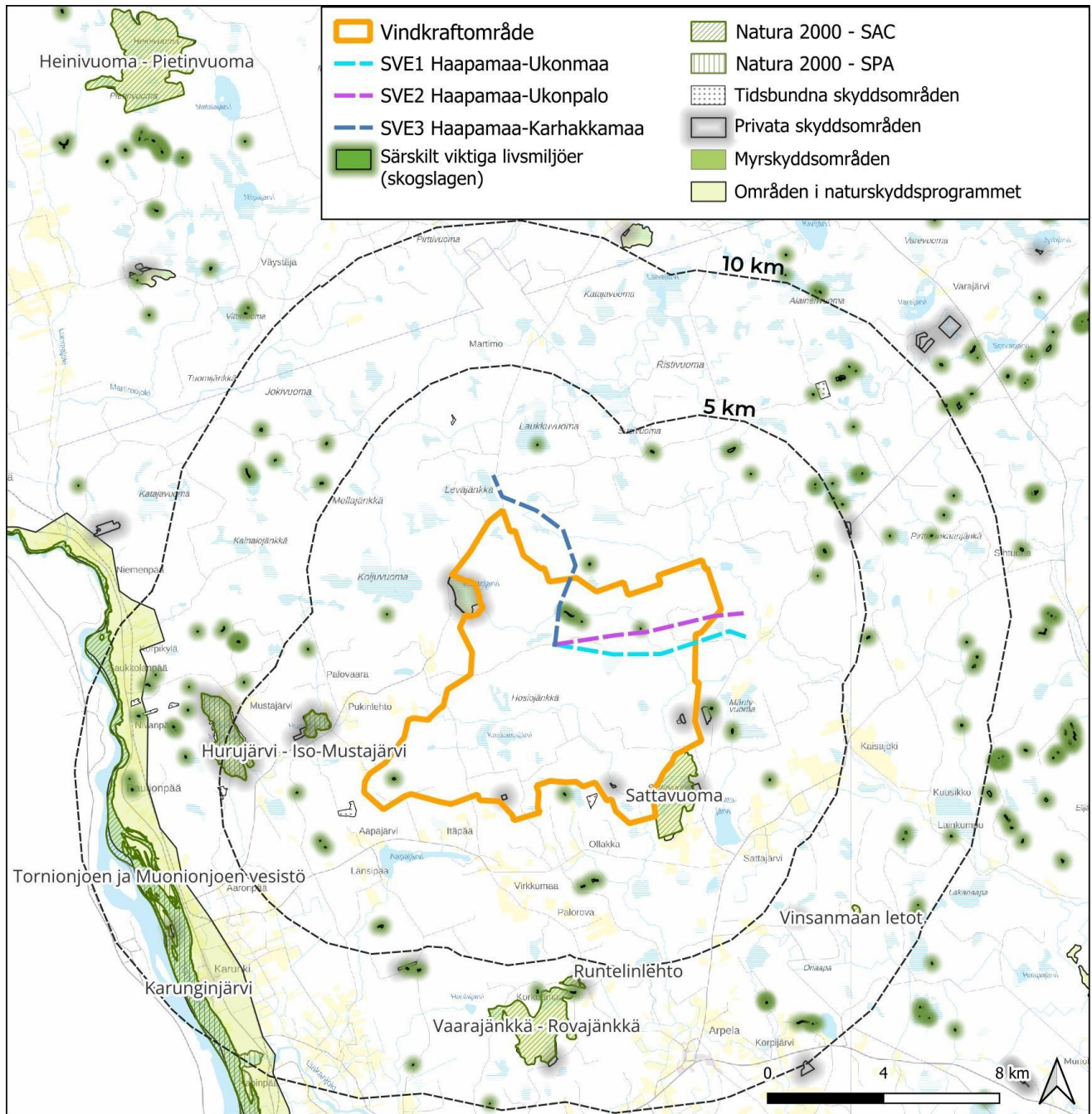


Bild 2-4. Områdesindelningar av samhällsstrukturen i närheten av planområdet.

Mätt i antalet invånare är Torneå Lapplands näst största stad (Statistikcentralen, 2022) efter Rovaniemi. Kommunens tätortsgrad år 2022 var 87,6 % (Statistikcentralen, 2024). De närmaste tätorterna till projektområdet finns i Arpela och Karunki, cirka 7,5 kilometer söder och sydväst om planområdet. Avståndszonen på 2 kilometer är mellan de preliminära kraftverksplatserna och bostads- och fritidsbyggnaderna, med andra ord kommer inget av de planerade kraftverken att placeras närmare än 2 kilometer från ett befintligt bostads- och fritidshus. Placeringen av kraftverken kan preciseras i takt med att planeringen och utredningarna framskrider, men de kommer inte att placeras närmare än 2 kilometer från de befintliga byggnaderna. Den närmaste byliknande bebyggelsen finns vid sjön Aapajärvis östra och västra stränder söder om projektområdet (avgränsningen av projektområdet omfattar elöverföringsrutter, varmed projektområdet är större än vindkraftsområdet), cirka 1,2 kilometer från projektområdets södra kant. De närmaste enskilda bostadshusen



ligger öster, väster och söder om projektområdet, cirka 1,1–1,3 kilometer från projektområdets gräns. Det finns inga permanenta bostäder eller semesterhus inom projektområdet. Kartbilden (Bild 2-3) visar de närmaste bostads- och fritidshusen.



Tulostettu 23/05/2024, EK.
Lähteet: Natura- ja luonnonsuojelualueet: SYKE, metsälakikohteet: Metsäkeskus
Pohjakartta @ Maanmittauslaitos



Bild 2-5. Livsmiljöer av särskild betydelse som definieras i Natura-, naturskydds- och skogslagen i närheten av planområdet.

Trädbeståndet i projektområdet utgörs av gran- och talldominerade moskogar enligt skogsdata från Skogscentralen. De största sammanhängande skogarna på mineraljordar finns i Korttovaara, Kaakamavaara, Haapamaa, Karjalanmaa, Lautamaa, Laitilanvaara och Iso Sasumaa. Enligt anmälningar om användning av skog till Skogscentralen används skogarna i stor utsträckning för skogsbruk. Under de senaste åren har det genomförts förstagallringar, beståndsvårdande averkningar och kalhuggningar i skogarna (Skogscentralen, informationen



läst 29.2.2024). I närheten av planområdet finns flera naturskyddsområden och objekt, varav följande Natura 2000-områden inom 10 kilometers avstånd är av särskild betydelse:

- Sattavuoma (FI1301902, SAC) Natura 2000-området omfattar 293 hektar och ligger i Torneå stad. Haapamaa projektområde gränsar till Natura-området från sin sydöstra del på en sträcka på cirka 2,7 kilometer.
- Hurujärvi - Iso-Mustajärvi (FI1301909, SAC/SPA) Natura 2000-området omfattar 310 hektar och ligger i Torneå stad, cirka 2,3 kilometer väster om projektområdets avgränsning. Runtelin lehto (FI1301907, SAC) Natura 2000-området omfattar 19 hektar och ligger i Torneå stad, cirka 5,5 kilometer söder om projektområdet.
- Vaarajänkkä - Rovajänkkä (FI1301901, SAC) Natura 2000-området omfattar 394 hektar och ligger i Torneå stad, cirka 5,9 kilometer söder om projektområdet.
- Vinsanmaan letot (FI1301905, SAC) Natura 2000-området omfattar 24 hektar och ligger i Torneå stad och i Tervola kommun, cirka 5,9 kilometer sydost om projektområdet.
- Karunginjärvi (FI1301913, SPA) Natura 2000-området omfattar 688 hektar och ligger i Torneå stad, cirka 7,4 kilometer väster om projektområdet.
- Torne älvs och Muonio älvs vattendrag (FI1301912, SAC) Natura 2000-området omfattar 31 072 hektar och ligger i Muonio, Enontekis, Pello, Kolari, Kittilä och Övertorneå kommuner samt i Torneå stad. Haapamaa vindkraftsområde ligger cirka 7,4 kilometer öster om Natura-området.

3. Allmän beskrivning av projektet

Vindkraftsområdet omfattar cirka 7 200 hektar. En helhet på omkring 56 vindkraftverk med en enhetseffekt på omkring 6–10 megawatt (MW) planeras i området. Vindkraftverkets rotordiameter är högst 200 meter. Kraftverkens totala höjd, svephöjden, är högst 300 meter. Det cylindriska tornet kan tillverkas av stål, betong eller en kombination av dessa. Markanvändningen kan hållas i stort sett oförändrad i området. Markberednings- och byggarbetena sker i huvudsak i området för vindkraftverk samt det väg- och jordkabelnätverk som förbinder kraftverken till varandra samt eventuella områden för lagring av el. I samband med projektet ska man också spränga stenmaterial från vindkraftsområdet för kraftverkens behov och för att bygga nya vägar. Avsikten är att överföringen av den producerade elen till stamnätet ska ske i samarbete med Myrsky Energia Oy:s övriga vindkraftsprojekt i Havslapland, av vilka Martimo och Vinsanmaa ligger i Torneå stad och Kuorinki i Tervola kommun (se närmare i avsnitt 5.9). Kraftledningarna för de tre vindkraftsprojekten kommer att byggas antingen söder om projektområdena vid Keminmaa elstation eller vid den kommande elstationen i Viitajärvi. Alla tre vindkraftsprojekt ansluts till stamnätet med samma kraftledning på 400 kV.

Planerna för kraftledningarnas rutter kommer att preciseras i takt med att planläggnings- och MKB-processen framskrider. Dessutom bygger man lagringskapacitet för el på vindkraftsområdet i samband med att vindparken förverkligas. Dessutom kommer en servicebyggnad eventuellt att byggas på vindkraftsområdet. Under byggnationsskedet kommer man också behöva lagringsområden för vindkraftverkens komponenter samt områden för parkering och arbetsbodar. Dessa kan återställas till andra användningsområden efter byggnationen.

En mer detaljerad teknisk beskrivning av Haapamaa kraftverksprojekt finns i MKB-programmet.

4. Planens syften

Syftet med delgeneralplanen är att möjliggöra beviljandet av bygglov för de planerade vindkraftverken och därmed möjliggöra byggandet av vindkraftverken. Delgeneralplanen utarbetas så att den får rättsverkan. Vid utarbetandet av planen utnyttjar man befintligt källmaterial, den projektansvarigas planer och de natur- och miljöutredningar som genomförts i samband med det samtidiga MKB-förfarandet samt andra utredningar som hänför sig till planen eller projektet.

Syftet är att genomföra byggandet av vindkraftsprojektet med beaktande av områdets särdrag samt miljökonsekvenserna av byggandet, driften och nedläggningen. Syftet är också att förebygga eller lindra eventuella olägenheter som orsakas av byggande och verksamhet.

Dessutom har delgeneralplanen som syfte också att beakta de övriga behoven för markanvändning i området samt eventuella nya mål som kan uppstå under planeringsprocessen.

Enligt 77 b § i markanvändnings- och bygglagen ska det vid utarbetandet av en i 77 a § avsedd generalplan som styr utbyggnad av vindkraft *ses till att:*

generalplanen styr byggandet och annan områdesanvändning på området tillräckligt

den planerade utbyggnaden av vindkraft och annan planerad markanvändning lämpar sig för landskapet och omgivningen

det är möjligt att ordna vindkraftverkets tekniska service och elöverföring.

Vindkraftverk producerar förnybar energi som under drift är utsläppsfri. Övergången till förnybara och inhemska energikällor är nödvändig för att bromsa klimatförändringen och möjliggöra energiomställningen. På internationell nivå och EU-nivå har det ställts upp utsläppsmål som är bindande även för Finland. Den nya klimatlagen (423/2022) trädde i kraft år 2022. Lagen fastställer ett bindande mål enligt vilket Finland ska vara koldioxidneutralt senast år 2035.

En tabell med mer detaljerade energi- och klimatmål på olika nivåer finns med som bilaga 1 till PDB.

5. Utgångspunkterna för planeringen och planläggningssituationen

5.1. Riksomfattande mål för markanvändning

Statsrådet har fattat beslut om de reviderade riksomfattande målen för områdesanvändningen 2017-12-14. Beslutet trädde i kraft 2018-04-01. Målen ska säkerställa att nationellt betydelsefulla frågor och målsättningar beaktas i planläggningen och i de statliga myndigheternas verksamhet. Med hjälp av målen för områdesanvändningen vill man minska utsläppen från samhällena och trafiken, trygga den biologiska mångfalden och kulturmiljövärdena samt förbättra möjligheterna att reformera näringarna. Målen ska också underlätta anpassningen till följderna av klimatförändringen och till extrema väderförhållanden (Statsrådet 2022).

De reviderade målen är uppdelade i följande fem helheter:

- Fungerande samhällen och hållbara färdvägar
- Ett effektivt trafiksystem
- En sund och trygg livsmiljö
- En livskraftig natur- och kulturmiljö samt naturtillgångar
- En energiförsörjning med förmåga att vara förnybar

Tabell 5.1. Vindkraftsprojektet i Haapamaa, Torneå, i relation till de riksomfattande mål för markanvändning som är centrala för projektet:

Mål: Fungerande samhällen och hållbara färdvägar
En polycentrisk områdesstruktur som bildar nätverk och grundar sig på goda förbindelser främjas i hela landet, och livskraften och möjligheterna att utnyttja styrkorna i de olika områdena understöds. Förutsättningar skapas för att utveckla närings- och företagsverksamhet samt för att åstadkomma en tillräcklig och mångsidig bostadsproduktion som befolkningsutvecklingen förutsätter. Förutsättningar skapas för en kolsnål och resurseffektiv samhällsutveckling, som i främsta hand stöder sig på den befintliga strukturen. I de stora stadsregionerna görs samhällsstrukturen mera sammanhängande.
Hur målet förverkligas i Haapamaa vindkraftsprojekt:
Att möjliggöra vindkraftsproduktion är centralt för att skapa samhällen med låga koldioxidutsläpp. Projektet kommer att ge intäkter till området för både markägare och kommunen i form av fastighetsskatter. Ökad ekonomisk aktivitet bidrar för sin del till regionens livskraft.
Mål: En sund och trygg livsmiljö
Man bereder sig på extrema väderförhållanden och översvämningar samt på verkningarna från klimatförändringen. Nytt byggande placeras utanför områden med översvämningsrisk eller också säkerställs hanteringen av översvämningsriskerna på annat sätt. Olägenheter för miljön och hälsan som orsakas av buller, vibrationer och dålig luftkvalitet förebyggs. Ett tillräckligt stort avstånd lämnas mellan verksamheter som orsakar skadliga hälsoeffekter eller olycksrisker och verksamheter som är känsliga för effekterna eller också hanteras riskerna på annat sätt. De behov som gäller samhällets övergripande säkerhet beaktas, i synnerhet försvarets och gränsbevakningens behov och för dem säkerställs tillräckliga regionala utvecklingsförutsättningar och verksamhetsmöjligheter.
Hur målet förverkligas i Haapamaa vindkraftsprojekt:
I projektet tillämpas säkerhetsavstånd på placeringen av vindkraftverken så att det inte uppstår olägenheter på grund av buller eller andra sanitära olägenheter för bostads- eller fritidsbyggnader. Vindkraftverk orsakar inga utsläpp under drift. Försvarets godkännande av projektet garanterar att projektet inte orsakar olägenhet för försvaret eller gränskontrollen.

<p>Mål: En livskraftig natur- och kulturmiljö samt naturtillgångar</p> <p>Det sörs för att de nationellt värdefulla kulturmiljöerna och naturarvsvärdena tryggas. Bevarandet av områden och ekologiska förbindelser som är värdefulla med tanke på naturens mångfald främjas. Det sörs för att det finns tillräckligt med områden som lämpar sig för rekreation samt för att nätverket av grönområden består. Förutsättningar för bioekonomin och den cirkulära ekonomin skapas samt ett hållbart nyttjande av naturtillgångarna främjas. Det sörs för att sammanhängande odlings- och skogsområden som är viktiga för jord- och skogsbruket bevaras.</p>
<p>Hur målet förverkligas i Haapamaa vindkraftsprojekt:</p> <p>Vid projektets planering säkerställs att de grundläggande värdena för kultur- och naturarvet inte äventyras. Hållbar användning av naturresurser kräver effektivt utnyttjande av förnybar energi. I finländska förhållanden spelar vindkraften en särskilt viktig roll i detta sammanhang.</p>
<p>Mål: En energiförsörjning med förmåga att vara förnybar</p> <p>Man bereder sig på de behov som produktionen av förnybar energi har och på de logistiska lösningar den förutsätter. Vindkraftverken placeras i första hand i enheter som består av flera kraftverk. De linjedragningar som behövs för kraftledning och för gasrör för fjärrtransport, vilka har betydelse för den nationella energiförsörjningen, och möjligheterna att realisera dem säkerställs.</p>
<p>Hur målet förverkligas i Haapamaa vindkraftsprojekt:</p> <p>Energiförsörjningen förnyas i snabb takt. Vindkraftsprojektet spelar en nyckelroll i detta. I projektet koncentreras flera kraftverksenheter till området och elöverföringen genomförs tillsammans med andra vindkraftsprojekt i närheten.</p>

5.2. Lapplands förbunds landskapsplaner under beredning

Lapplands förbund har för närvarande inga anhängiga landskapsplaner eller etapplandskapsplaner för Torneå stad.

5.3. Gällande landskapsplan

Torneå hör till landskapet Lapplands län där det för närvarande finns 4 gällande landskapsplaner och 5 gällande etapplandskapsplaner. Av dessa gäller landskapsplanen för västra Lappland i Torneåområdet och därmed i Haapamaa projektområde. Landskapsplanen fastställdes av miljöministeriet 2013-09-11 och vann laga kraft genom högsta förvaltningsdomstolens beslut 2015-09-11.

Den landskapsplan för västra Lappland som gäller i Torneåregionen är en totalplan som omfattar ekonomiska regionerna Kemi–Torneå och Tornedalen. Planområdet omfattar städerna Kemi och Torneå samt kommunerna Keminmaa, Simo, Tervola, Pello och Övertorneå. Vid fastställandet av landskapsplanen för västra Lappland upphävdes den tidigare gällande regionplanen för västra Lappland (fastställd av miljöministeriet 2003-02-25) samt landskapsplanen (utarbetad som en etapplandskapsplan) för vindkraft i Lapplands havs- och kustområden (fastställd av miljöministeriet 2005-06-16). Landskapsplanen för kärnkraft i den områdesplan för kärnkraft i Kemi–Torneå region fastställd av miljöministeriet 2010-03-30 gäller också i området (Lapplands förbund, 2016).

I landskapsplanen och dess beskrivning betonas bland annat behoven av att utvidga utnyttjandet av naturresurser samt industrins och turismens behov. Som viktiga mål nämns också utveckling av trafiksystemet till stöd av industrin och turismen samt förenhetligande samhällsplanering. Energiproduktionen har också tagits med som en separat punkt i målprogrammet, och utvecklingen av vindkraft nämns vid sidan av biobränsle, torv, vatten- och kärnkraft.

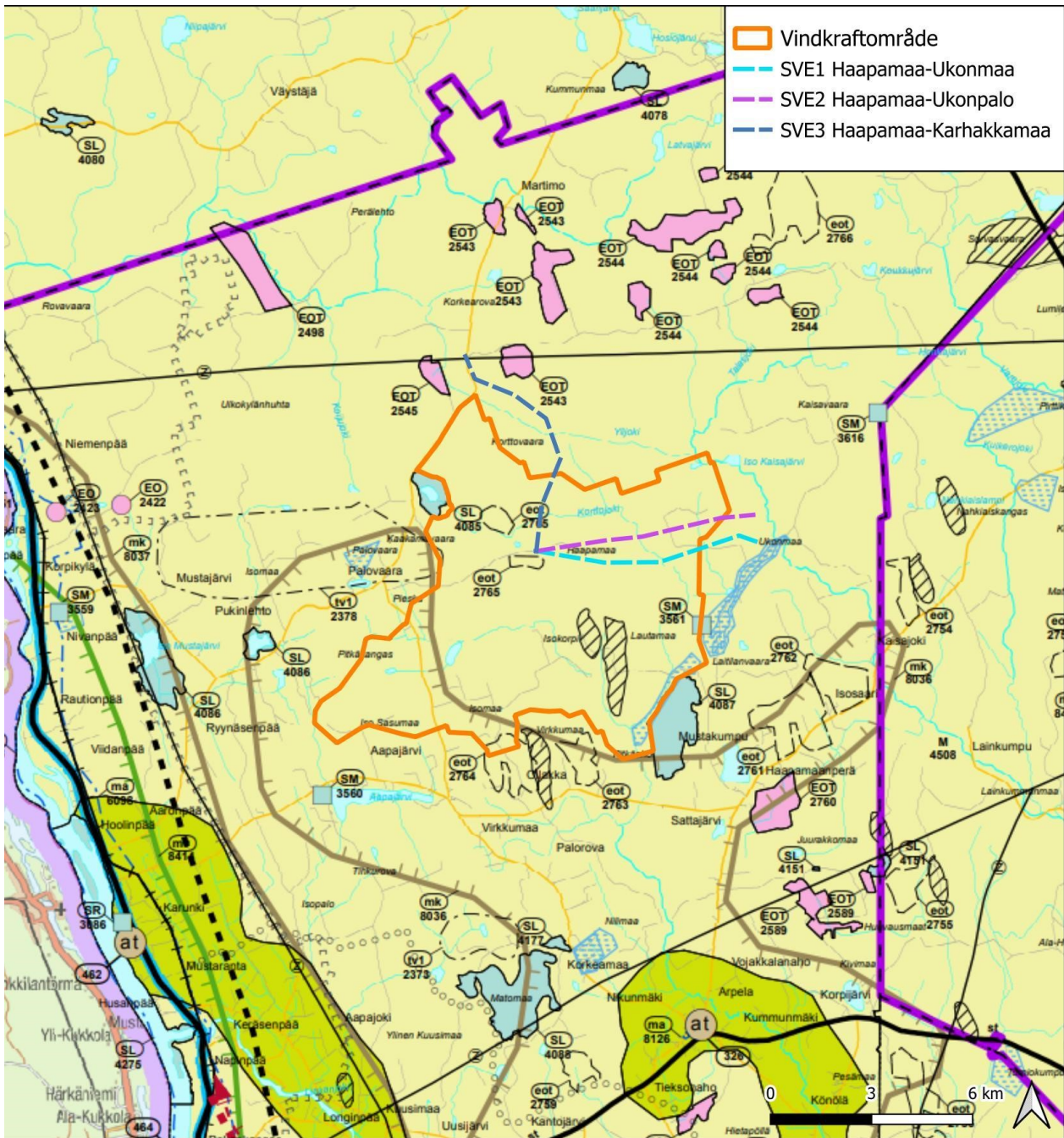
I landskapsplanen behandlas även vindkraft. Vindkraftverksområdena utmärks med delområdesbeteckningarna tv och tv1. Beteckningen tv visar de befintliga vindkraftverksområdena samt de områden som lämpar sig bäst för vindkraftsproduktion enligt den utredning som utgjorde bakgrundsmaterialet för landskapsplanen

(vindkraftsutredningen för södra Lappland, 2012, Pöyry). Beteckningen tv1 visar de regionalt betydelsefulla områden som enligt utredningen lämpar sig för planering av vindkraftsproduktion. Klassificeringen baserar sig på en vindkraftsutredning på basis av vilken områdena delades in i vindkraftsområden (tv) och områden som lämpar sig för planering av vindkraftsproduktion (tv1). Någon mer detaljerad teknisk och ekonomisk lämplighetsgranskning har inte genomförts för tv1-områdena i samband med landskapsplanen.

Av de allmänna bestämmelserna i landskapsplanen för västra Lappland är det särskilt följande som påverkar projektet:

- *"Vindkraftverk ska koncentreras i grupper av flera vindkraftverk. Kommunens planläggning och annan planering av områdesanvändning måste ta hänsyn till vindkraftens konsekvenser för landskap, bosättning, fritidsbosättning, fågelliv och övrigt djurliv, natur och kulturarv samt lindra skadliga konsekvenser.*
- *Planeringen av vindkraftverk och andra höga strukturer ska ta hänsyn till höjdbegränsningarna på flyghinder.*
- *Kommunens planläggning och annan planering av områdesanvändning ska reda ut och ta hänsyn till vindkraftverkens konsekvenser för luftövervakningsradar och Försvarens radioförbindelser samt be om ett utlåtande från Försvaretsmakten om ärendet.*
- *"BYGGINSKRÄNKNING: Enligt MBL 33 § gäller inskränkning av byggande på ett område som anvisats som rekreations- eller skyddsområde eller för nätverk eller områden för trafik och teknisk service (V, LL, LS, EN, EJ, SL, SM, SR, SR1, rs, mo, vt, kt, st, yt, kraftledning). Inskränkningen utvidgas till att gälla Försvarens områden (EP), gruvområden (EK), skyddszoner (sv), bullerområden samt grundvattenområden som är viktiga för vattenförsörjningen och grundvattenområden som lämpar sig för vattenförsörjning. Inskränkningen gäller inte vindkraftsområden (tv) eller områden som lämpar sig för planering av vindkraftsproduktion (tv1)."*

De landskapsplaner som gäller i landskapet Lappland har sammanställts till en sammanställd plan för plankartor, beteckningar och föreskrifter samt för geodatamaterial. I utdraget nedan från kartan över den sammanställda planen presenteras beteckningarna i planområdet och dess närhet.



Tulostettu 14/04/2024, EK.
 Länsi-Lapin maakuntakaava: Lapin liitto
 Pohjakartta @ Maanmittauslaitos






Bild 5-1. Utdrag ur den sammanställda landskapsplanen för Lappland. Planområdet har begränsats med orange.



Tabell 5.2. Beteckningarna på den sammanställda plankartan för västra Lappland inom planområdet och dess närhet:

PLANBETECKNING	FÖRKLARING TILL BETECKNINGEN
	<p>JORD- OCH SKOGSBRUKSDOMINERAT OMRÅDE (gäller i projektområdet) Planeringsbestämmelse: Med beteckningen visas områden som huvudsakligen är avsedda för jord- och skogsbruk och som också kan användas för andra ändamål utan att det huvudsakliga användningsändamålet märkbart försämras eller dess karaktär ändras.</p>
	<p>OMRÅDE FÖR TORVTÄKT (gäller i projektområdet) Planeringsbestämmelse: Vid planeringen av efteranvändningen av ett torvproduktionsområde ska man sträva efter att trygga förutsättningarna för renskötelsen i området.</p>
	<p>OMRÅDE SOM LÄMPAR SIG FÖR PLANERING AV TORVPRODUKTION (gäller i närheten av projektområdet) Planeringsbestämmelse: Myrar som redan är utdikade, myrar vars naturtillstånd har förändrats på ett väsentligt sätt eller uppodlade kärr som har tagits ur bruk kan användas som torvtäkter. Myrarnas naturliga delar eller delar som liknar myrars naturtillstånd ska lämnas utanför produktionen. Vid planeringen och schemalagningen av torvtäkters ibruktagande ska man beakta produktionsområdenas samverkans effekt med vattendrag och grundvatten. Vid planering av torvproduktion ska man beakta verksamhetens inverkan på vattendragen och grundvattnet nedströms samt försöka lindra skadliga konsekvenser. Vid planeringen av efterbruket av ett torvproduktionsområde som ligger inom ett renskötelsesområde ska man trygga förutsättningarna för renskötelse i området.</p>
	<p>NATURSKYDDSSOMRÅDE/-OBJEKT (gäller i närheten av projektområdet) Planeringsbestämmelse: Beteckningen visar områden eller objekt som är skyddade eller avsedda att skyddas enligt naturvårdslagen.</p>
	<p>KRAFTLEDNING (gäller i närheten av projektområdet)</p>
	<p>OMRÅDE SOM LÄMPAR SIG FÖR PLANERING AV VINDKRAFTSPRODUKTION (objektsnummer 2378) (gäller i närheten av projektområdet) Planeringsbestämmelse: Beteckningen visar regionalt betydelsefulla områden som lämpar sig för planering av vindkraftsproduktion. <i>Vindkraftverk ska koncentreras i grupper av flera vindkraftverk och så nära varandra som möjligt med tanke på energiproduktionens effektivitet.</i></p> <p><i>OBJEKTSSPECIFIKA PLANERINGSBESTÄMMELSER (OBS: Gäller inte för tv1-beteckningen i närheten av Haapamaa):</i> <i>tv1 2375, 2376, 2379 och 2395</i> <i>Vid planering av vindkraftverk ska man utreda det häckande fågelbeståndet och fåglarnas flyttvägar i området samt de sammanlagda effekterna av de redan genomförda vindkraftsprojekten och försöka mildra de negativa effekterna.</i></p>

	<p>Värdefullt åsområde eller annan geologisk formation (gäller i projektområdet) Planeringsbestämmelse: Ingen planeringsbestämmelse. Områdena har identifierats vid kartläggningar av nationellt värdefulla åsområden och geologiska formationer. Det finns ingen egentlig skyddsbestämmelse, utan områdena ska beaktas till exempel genom tillståndsförfarandet enligt marktäktslagen. (Se närmare i beskrivningen av landskapsplanen, s.175 (Lapplands förbund, 2016) och beteckningarna i generalplanen för Torneå nedan.)</p>
	<p>VIKTIGT GRUNDVATTENOMRÅDE ELLER GRUNDVATTENOMRÅDE SOM LÄMPAR SIG FÖR VATTENFÖRSÖRJNING (gäller i projektområdet och i närheten av projektområdet) <i>Obs. Innebär en bygginstränkning i enlighet med MBL 33 §. Se de allmänna bestämmelserna för planen ovan.</i> Planeringsbestämmelse: Åtgärder i området ska planeras så att de inte påverkar grundvattnets kvalitet och volym negativt.</p>
	<p>OMRÅDE FÖR LANDSBYGDSUTVECKLING (område 8036) (gäller i projektområdet och i närheten av projektområdet) Planeringsbestämmelse: Beteckningen visar landsbygdszoner med behov av utveckling av områdesanvändningen och samordnande av behoven. Landsbygdens näringar, tjänster, bosättning och kulturmiljö ska bevaras och utvecklas mångsidigt i området. Placeringen av permanent bosättning ska främjas genom att komplettera den befintliga strukturen.</p>

Det bör beaktas att projekt-, vindkrafts- och planområden i Haapamaa ligger utanför landskapsplanens tv1-områden. Samtidigt ska man dock ta hänsyn till att landskapsplanens bakgrundsutredningar är föråldrade vad gäller kartläggningen av omfattningen av vindkraftsproduktionens potential. Efter att landskapsplanen trädde i kraft har man utarbetat Lapplands vindkraftutredning 2022, där man har granskat kraftverksprojektens läge och teknisk-ekonomiska ändamålsenlighet mer ingående än i landskapsplanens bakgrundsutredningar (se avsnitt 5.7.). En uppdatering av denna utredning pågår redan, Lapplands sol- och vindkraftutredning 2023–2024.

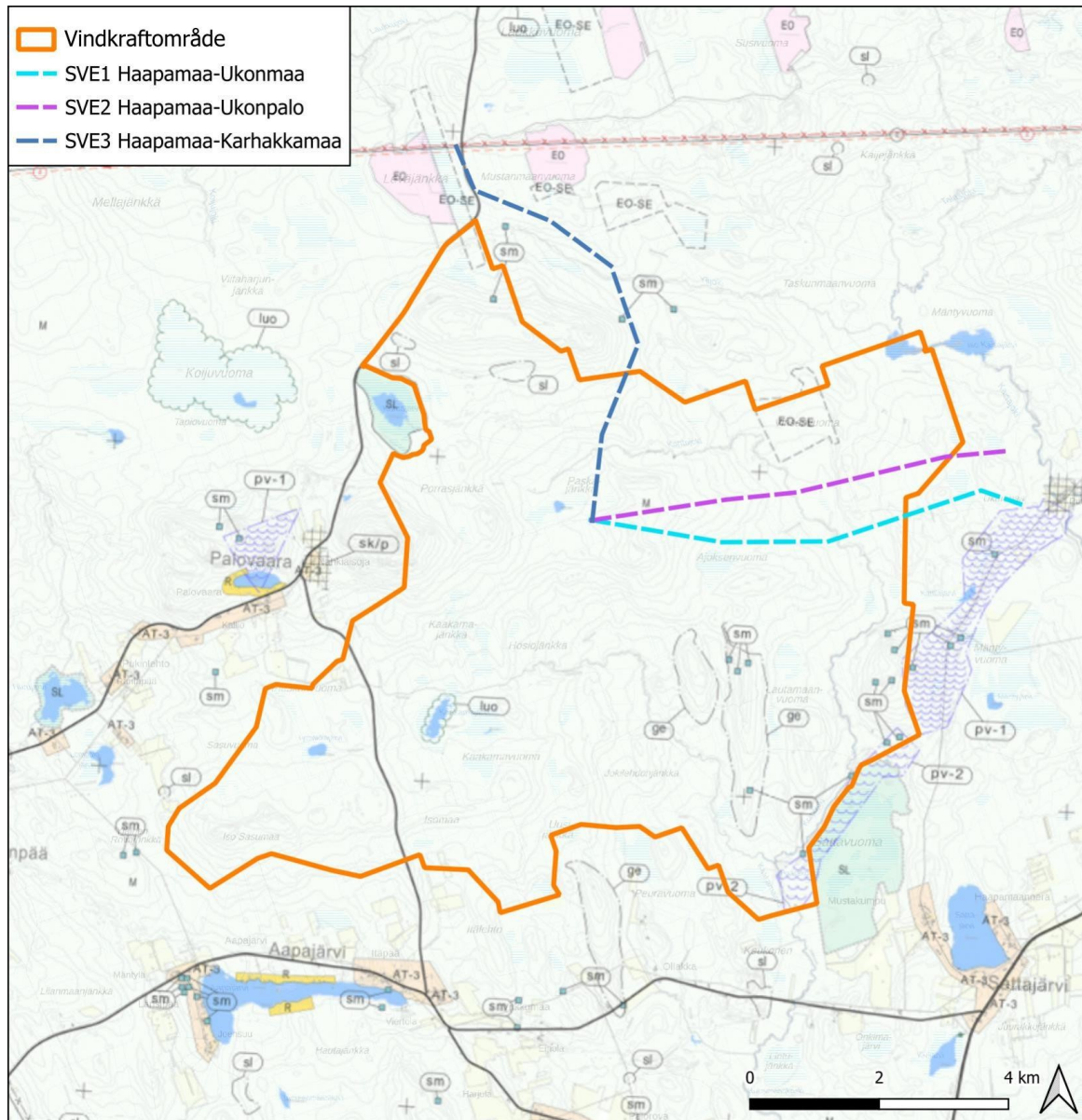
För största delen av projekt- och planområdet gäller landskapsplanens beteckning "jord- och skogsbruksdominerat område". Området där vindkraft ska byggas kan dock anses vara förenlig med landskapsplanens planeringsbestämmelse i och med att bestämmelsen anger att beteckningen visar områden som huvudsakligen är avsedda för jord- och skogsbruk och som också kan användas för andra ändamål utan att det huvudsakliga användningsändamålet märkbart försämras eller dess karaktär ändras. Den areal som de planerade vindkraftverken och deras servicevägar kräver finns inom området, och konsekvenserna för markanvändningen kan preliminärt uppskattas vara så små att de inte väsentligt försvårar områdets befintliga och i landskapsplanen angivna användning eller dess karaktär som kulturskog och jordbruksmark (se även utdraget ur objektkortet för Lapplands vindkraftutredning i avsnitt 5.7). Se dock följande avsnitt i beskrivningen av landskapsplanen för västra Lappland: "I vindkraftsområden i inlandet kan skogsbruket i huvudsak fortsätta som tidigare. Under vinterförhållanden kan is och snö som lossnar från pallar orsaka farliga situationer för personer som rör sig i närliggande områden. Skogsvårdsåtgärder i närheten av vindkraftverk ska planeras in vid lämpliga tidpunkter så att man kan undvika farliga situationer."

I beskrivningen av landskapsplanen för västra Lappland finns dessutom följande tilläggsavsnitt som handlar bland annat om beteckningarna i vindkraftsplaner: "I samband med arbetet med landskapsplanen har man identifierat de områden som är bäst lämpade för vindkraftsproduktion i södra Lappland (landskapsplaneområdet för västra

Lappland, Rovaniemi och östra Lappland). (Här: tv- och tv1-områden) (...) Med tillräckliga utredningar är det också möjligt att anvisa områden för vindkraftverk i generalplanen. Bedömningen görs dock alltid projektspecifikt med beaktande av konsekvensernas omfattning och allvarlighetsgrad. Bygandet av enskilda kraftverk eller små vindkraftsområden kan avgöras med en generalplan eller en detaljplan. En generalplan rekommenderas eftersom den granskar ett tillräckligt stort område på lång sikt.”

5.4. Generalplan

Torneå stads generalplan 2021 (trädde i kraft 2009-12-14) är i kraft på projektområdet. Den nya generalplanen 2040 är i inledningskedet, och dess PDB har varit framlagt 06–08/2023.



Tulostettu 19/04/2024, EK.
Lähde: Tornion yleiskaava: Tornion kaupunki
Pohjakartta © Maanmittauslaitos

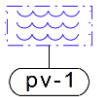
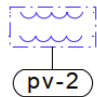



Bild 5-2. Utdrag ur generalplanen för Torneå. Planområdet har begränsats med orange.



Tabell 5.3. Beteckningarna på kartan för generalplanen för Torneå inom planområdet och dess närhet:

PLANBETECKNING	PLANBESTÄMMELSE
	<p>JORD- OCH SKOGSBRUKSDOMINERAT OMRÅDE (gäller i projektområdet och i närheten av projektområdet)</p> <p>Vi vill att områdena främst används för jord- och skogsbruksproduktion. Därför föreskriver vi att man i området tillåter byggande som är kopplat till jord- och skogsbruk samt glest bostadsbyggande. Byggplatsens areal ska vara minst en hektar. På åkrar tillåts endast byggande som är kopplat till lantbruk. Nybyggen ska placeras i anslutning till befintliga lokalcentraler på öppna områden eller åkrars övergångszoner.</p>
	<p>NATURSKYDD SOMRÅDE (gäller i närheten av projektområdet)</p> <p>Ett naturskyddsområde som har inrättats eller ska inrättas med stöd av naturskyddslagen. Därför föreskriver vi med stöd av MBL 41.2 § att åtgärder som kan äventyra områdets skyddsvärden inte får vidtas i området.</p>
	<p>SKYDDAD FORNLÄMNING (gäller i projektområdet och i närheten av projektområdet)</p> <p>I området finns en fast fornlämning som är fredad med stöd av lagen om fornminnen (295/63). Med stöd av lagen om fornminnen får fornlämningsområdet inte utgrävas, överhöljas, ändras eller på annat sätt rubbas. Åtgärder och planer som gäller området ska förhandlas med Museiverket. En förteckning över fornlämningsobjekten finns i bilagan till generalplansbeskrivningen.</p>
	<p>OMRÅDE DÄR SKYDDADE ELLER NÄRA HOTADE VÄXT- ELLER DJURARTER FÖREKOMMER (gäller i projektområdet och i närheten av projektområdet)</p> <p>Ett område där en skyddad, utrotningshotad eller nära hotad art förekommer. Vi föreskriver med stöd av MBL 41.2 § att miljön omkring förekomstområdet ska bevaras eller upprätthållas som gynnsamt för arten.</p>
	<p>OMRÅDE SOM UNDERSÖKS FÖR MARKTÄKT (gäller i projektområdet)</p> <p>Ett område som undersöks som ett potentiellt område för marktäkt. Förändringar i den omgivande markanvändningen utreds i samband med mer detaljerade utredningar.</p>
	<p>VÄRDEFULLT ÅSOMRÅDE ELLER ANNAN GEOLOGISK FORMATION (gäller i projektområdet och i närheten av projektområdet)</p> <p>Moränformationer av nationellt värde: Rajakumpu-Iso, Kuoringinjänkkä, Lautamaa-Karjalanmaa, Virkkumaa, Alkumaa-Ahavanviita, Mellasalo, Käärmekangas-Viitakangas, Rovamaa, Isokumpu-Tuohimaa, Honkimaa.</p> <p>Annat geologisk formation (särskild fornstrand): Sorvasvaara.</p> <p>Det är sannolikt att täktverksamhet i området medför sådana skadliga effekter som avses i 3 § i marktäktslagen. Konsekvenserna utreds från fall till fall i tillståndsförfarandet i enlighet med marktäktslagen.</p>
	<p>OMRÅDE SOM ÄR SÄRSKILT VIKTIGT MED TANKE PÅ NATURENS MÅNGFALD (gäller i projektområdet)</p> <p>Särskilt viktiga livsmiljöer i fokusområden enligt skogslagen, värdefulla områden för fågelbeståndet och andra områden som är särskilt viktiga med tanke på naturens mångfald. Planer och åtgärder som gäller för området ska genomföras på ett sådant sätt att de inte orsakar orimlig olägenhet för naturvärdena i dessa områden.</p>

	<p>GRUNDVATTENOMRÅDE SOM LÄMPAR SIG FÖR VATTENFÖRSÖRJNING (KLASS I) (gäller i närheten av projektområdet)</p> <p>Byggnad och annan markanvändning i området begränsas av förbudet mot grundvattensändring i 1 kap. 18 § i lagen om ändring av vattenlagen och förbudet mot förorening av grundvatten i 2 kap. 17 § i miljöskyddslagen. Det är förbjudet att i området lagra avfall som är skadligt för grundvattnet. Det är förbjudet att låta avloppsvatten absorberas i marken. Byggnad, dränering och schaktning ska utföras på ett sådant sätt att det inte orsakar förändringar i grundvattnets kvalitet eller bestående förändringar i grundvattennivån.</p>
	<p>GRUNDVATTENOMRÅDE SOM LÄMPAR SIG FÖR VATTENFÖRSÖRJNING (KLASS II) (gäller i projektområdet och i närheten av projektområdet)</p> <p>Byggnad och annan markanvändning i området begränsas av förbudet mot grundvattensändring i 1 kap. 18 § i lagen om ändring av vattenlagen och förbudet mot förorening av grundvatten i 2 kap. 17 § i miljöskyddslagen. Det är förbjudet att i området lagra avfall som är skadligt för grundvattnet. Det är förbjudet att låta avloppsvatten absorberas i marken. Byggnad, dränering och schaktning ska utföras på ett sådant sätt att det inte orsakar förändringar i grundvattnets kvalitet eller bestående förändringar i grundvattennivån.</p>
	<p>NATURA 2000-OMRÅDE (gäller i närheten av projektområdet) (FI1301902 Sattavuoma SAC, på den sydöstra kanten av projektområdet, FI1301909 Hurujärvi-Iso-Mustajärvi SAC/SPA väster om projektområdet)</p> <p>Bestämmelser om beaktande av områdets skyddsvärden finns i 65 och 66 § i naturvårdslagen.</p>

5.5. Detaljplaner

Det finns inga gällande eller anhängiga detaljplaner eller stranddetaljplaner på delgeneralplaneområdet. De närmaste detaljplaneområdena finns i Karunki.

5.6. Ägande av markområden och fastigheter

De planerade vindkraftverken och elöverföringsrutterna kommer i huvudsak att placeras på privatägd mark. Den projektansvariga avtalar med ägarna till områdena om användning och arrende av marken.

5.7. Genomförda utredningar

De tidigare utredningarna om planområdet har utarbetats i samband med generalplanen för Torneå 2021 och landskapsplanen för västra Lappland samt som bakgrundsutredningar. Av dessa utredningar är bland annat följande relevanta för denna delgeneralplan:

Landskapsplan:

- Geologiska resurser och grundvatten, 2011
- Objektsbeskrivningar för områden för marktäkt, 2012
- Inventeringar av naturtillståndet för potentiella torvproduktionsmyrar, 2012
- Revidering av bedömningen av torvproduktionens inverkan på vattendragen, 2012

- Naturvärden för myrområden med naturtillstånd i klass 2 som potentiellt lämpar sig för torvproduktion, 2012
- Trafikutredningen i landskapsplanen för västra Lappland, 2011
- Landskap och naturmiljö i landskapsplanen för västra Lappland, 2011

Generalplan

- Generalplanen för Torneå 2021, grundutredning
- Lapplands miljöcentrals naturtypsinventeringar år 2000 i Torneå kommun
- Torneå fornminnesinventering 1993, Alakärppä, Eskola, Krankka, Ylimaunu, Uleåborgs universitet, Institutionen för historia

Utöver det som nämnts ovan är Lapplands förbunds vindkraftutredningar särskilt relevanta för delgeneralplanen.

Lapplands vindkraftutredning 2022

I mars–november 2022 genomfördes en vindkraftutredning som omfattade största delen av områdena i landskapet Lappland (med undantag av Utsjoki, Enontekis, Enare och norra delarna av Sodankylä) med stöd av miljöministeriet. Det centrala syftet med utredningen var att hitta potentiella områden för vindkraftsproduktion som bakgrund för landskapsplaneringen samt att utarbeta en tillräcklig utredning och bedömning av betydande konsekvenser såsom avses i 9 § i markanvändnings- och bygglagen som underlag för eventuell landskapsplanering och till stöd för den kommunala planeringen.

Det centrala målet med utredningen var att identifiera nya potentiella, regionalt betydelsefulla vindkraftsområden för mer än 10 vindkraftverk och att bedöma konsekvenserna för dem. Enligt utredningen sätter ökningen av vindkraft press på elnätens kapacitet och byggandet av elöverföringslinjer. Anslutningsmöjligheterna till elnätet avgör genomförbarheten av vindkraftsområden i vissa områden.

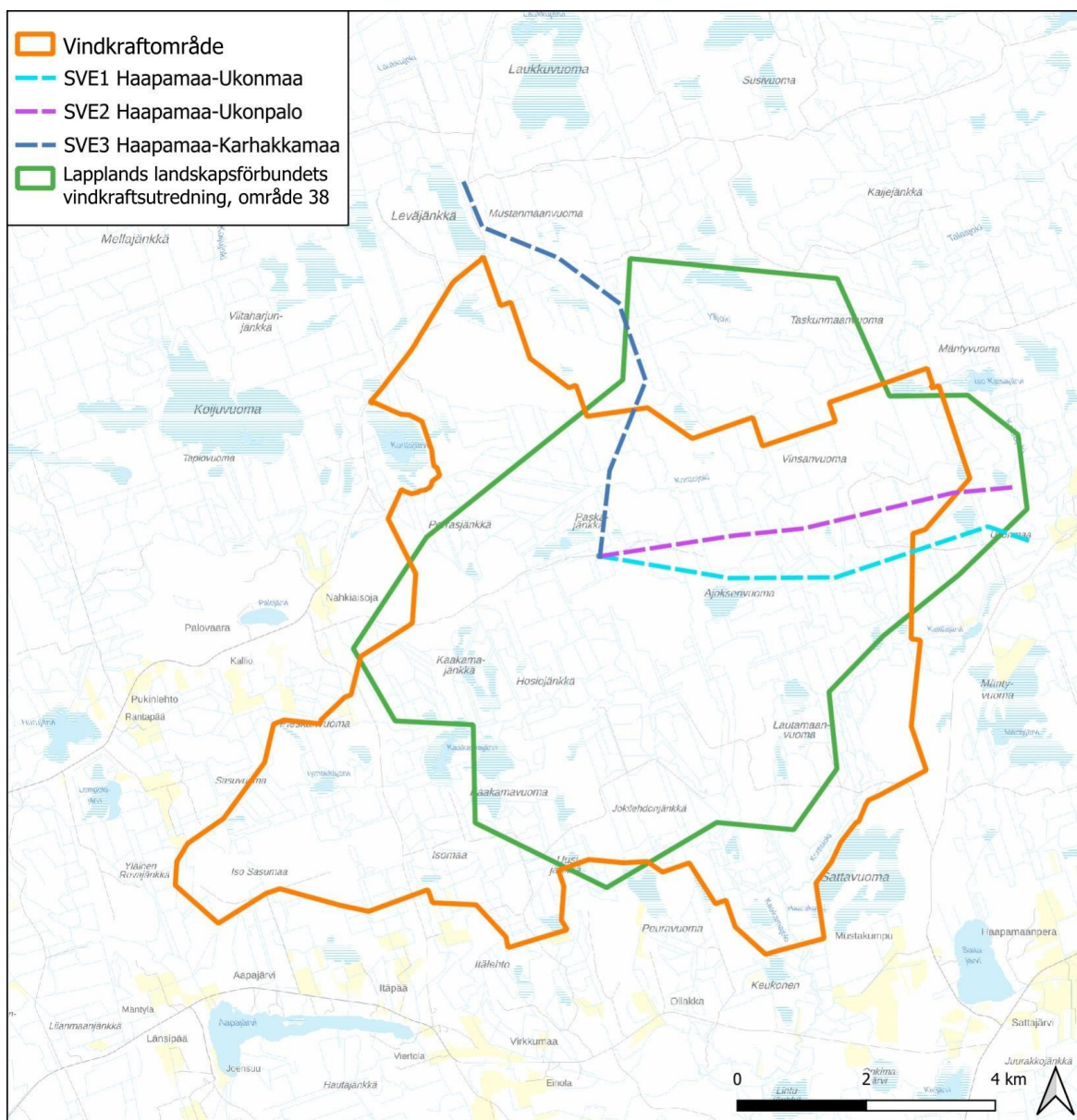
I utredningen identifierades sammanlagt 46 potentiella vindkraftsområden. Storleken av de potentiella vindkraftsområdena varierar mellan 11 och 342 km². Vindkraftsområdena möjliggör ett teoretiskt antal på omkring 2 861 kraftverk, varav omkring 850 kommer att placeras i havsområdet. I samband med den egentliga projektplaneringen och placeringen av kraftverken i anslutning till den beaktas de regionala särdragen närmare. I denna utredning kan man uppskatta att omkring 2/3 av vindkraftverken skulle kunna genomföras, det vill säga totalt omkring 1 907 vindkraftverk, varav omkring 570 skulle placeras i havsområdet. De potentiella områdena är relativt jämnt placerade i utredningsområdet.

Det vindkraftsområde som är föremål för delgeneralplanen har i Lapplands vindkraftutredning beaktats som området Haapamaa, nr 38. Plan- och vindkraftsområdet ligger i huvudsak på det område som föreslås i vindkraftutredningen.

En nyare sol- och vindkraftutredning för Lappland 2023–2024 är under beredning, se avsnitt 5.8.

Tabell 5.4. Valda utdrag ur Lapplands vindkraftutredning 2022, objektkortet för Haapamaa. Sol- och vindkraftutredningen för Lappland för 2023–2024 är under beredning. Informationen om denna rapport uppdateras i programmet för deltagande och bedömning för vindkraftsprojektet i Haapamaa under följande skeden av planläggningen när utredningen är klar.

Objekt	Område 38. Haapamaa
Objektets placering	Torneå stad, cirka 27 km norr om Torneå centrum. 3,7 kilometer till gränsen till Tervola kommun.
Val av område	Området bygger på geodataanalyser.
Areal	5 749 ha
Teknisk-ekonomisk klassificering	Poängantal: i områdets östra del 5/7, i områdets mellersta del 6/7 och i områdets västra del 7/7 Blåsighet 300 m (årligt genomsnitt): 9,3 m/s Avstånd till närmaste kraftledning: cirka 1 kilometer, till närmaste elstation: cirka 13 kilometer Försvarsmakten: ska godkänna planen, området kräver inget utlåtande av Teknologiska forskningscentralen VTT
Värden och konsekvensbedömning	Samhällsstruktur och bebyggelse Den närmaste tätortsbebyggelsen är Arpela, 10 kilometer söder om området, och i sydväst ligger den närmaste tätortsbebyggelsen på 12 kilometers avstånd. De närmaste små byarna ligger 2,5 km söder om området. Kraftverken är väl synliga i omgivningen. Flyghindersljusen syns bra i mörkret. Buller- och skuggeffekter som påverkar bebyggelsen ska beaktas vid den fortsatta planeringen. Den slutliga planen antas inte medföra buller- och skuggeffekter. Klimat effekter Om 60 vindkraftverk byggs i området minskar skogsarealen med cirka 90 hektar och kolsänkorna minskar med 337 tCO ₂ eq per år. Samtidigt minskar utsläppen från energiproduktionen med totalt cirka 220 332 ton CO ₂ -ekv per år. Ekonomiska konsekvenser Om 60 vindkraftverk byggs i området genereras sammanlagt cirka 24 miljoner euro i intäkter från fastighetsskatter till kommunen under vindkraftsparkernas livscykel. Dessutom genereras ofta en del intäkter från kommunalskatter till kommunerna. De totala investeringskostnaderna för vindkraftsprojektet uppgår till cirka 720 miljoner euro och sysselsättningseffekten (direkt, indirekt) uppgår till cirka 9 256 årsverken under livs cykeln.



Tulostettu 15/04/2024, EK.
Lähde: tuulivoimaselvityksen aluerajaus: Lapin liitto
Pohjakartta @ Maanmittauslaitos



Bild 5-3. Området och plan- och vindkraftsområdet för Lapplands vindkraftsutredning 2022.

5.8. Pågående utredningar

För närvarande är den mest relevanta pågående utredningen för detta planläggningsprojekt projektet Lapplands sol- och vindkraftsutredning 2023–2024. Slutrapporten om utredningen lämnas till miljöministeriet senast 2024-11-15. Utöver de potentiella vindkraftsområden som identifierades i vindkraftsutredningen 2022 utreds solkraftspotentialen i Lapplands sol- och vindkraftsutredningen 2023–2024. Dessutom utreds placeringen av vindkraft enligt olika urvalskriterier närmare. FCG Oy fungerar som konsult för Lapplands förbund.

I materialet för det andra offentliga webinarier om sol- och vindkraftsutredningen 2024-03-19 fanns Haapamaa fortfarande med som ett potentiellt lokaliseringsområde för vindkraft. (Lapplands förbund, 2024)

Tilläggsutredningar som ska utarbetas i samband med delgeneralplanen och MKB-förfarandet presenteras under punkt 6.



5.9. Samband med andra projekt och planer

I närheten av projektområdet finns flera vindkraftsprojekt som presenteras i tabellen och på kartan nedan. I norr gränsar vindkraftsområdet i Haapamaa till vindkraftsprojekten Karhakkamaa och Martimo. Öster om Haapamaa vindkraftsområde ligger projektet Rovavaara och Kolopetäjä och i söder projektområdet Kuorinki-Vinsanmaa.

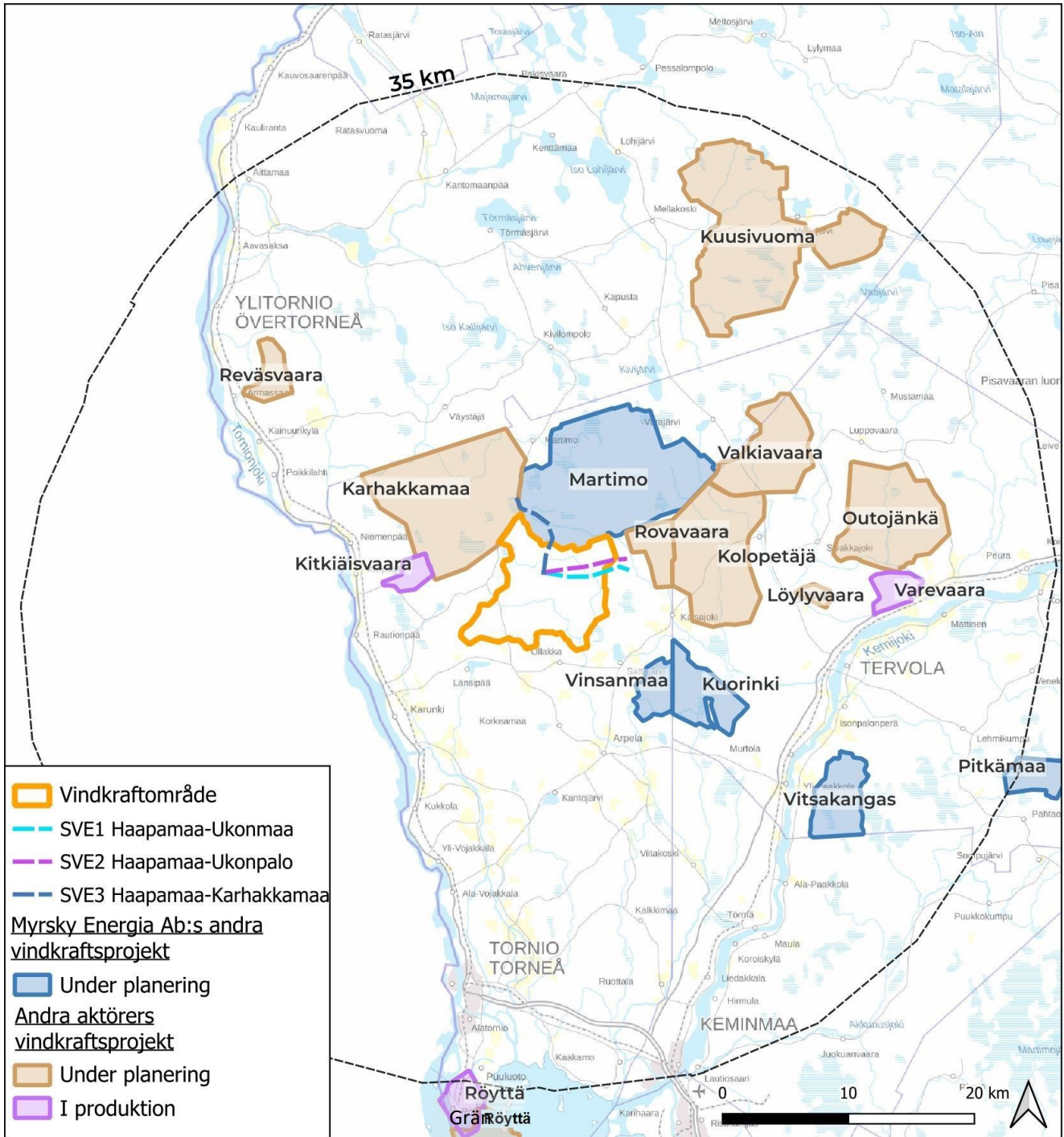
Avsikten är att elöverföringen från Haapamaa vindkraftsprojekt till stamnätet ska ske genom anslutning till de kraftledningar som byggs inom vindkraftsprojekten Martimo och Kuorinki-Vinsanmaa eller till kraftledningen som byggs inom Karhakkamaa vindkraftsprojekt.

I slutet av 2023 fanns det 1 601 vindkraftverk i Finland med en sammanlagd maximieffekt på 6 946 MW. Byggandet av vindkraftverk ökar i Finland och under 2023 byggdes 212 nya vindkraftverk i Finland (Finska vindkraftföreningen, 2024).

Tabell 5.5. Andra vindkraftsprojekt i närområdet, avstånd från vindkraftsområdet och utvecklingskede.

Projekt	Maximalt antal vindkraftverk	Operatör/Ägare	Utvecklingskede	Avstånd	Väderstreck från Haapamaa projektområde
Torneå, Karhakkamaa	48	Torneå Karhakkamaa GP Ab	MKB-förfarandet i kompletteringsskedet. Planen i utkastskedet	0 km	norr/nordväst
Torneå, Martimo	73	Myrsky Energia Oy	MKB-förfarande och planläggning pågår	0 km	norr/nordost
Torneå, Kitkäisvaara	8	Exilion Tuuli Ky	I produktion	cirka 5 km	väster
Torneå/Tervola, Kuorinki-Vinsanmaa	26	Myrsky Energia Oy	MKB-förfarande och planläggning pågår	cirka 5,5 km	sydost
Tervola, Kolopetäjä	60	Tervolan Tuuli Oy / Smart Windpower Oy	MKB-förfarande och planläggning pågår	4,5 km	öster
Torneå, Rovavaara	12	Tornion Tuulivoima Oy / Smart Windpower Oy	MKB-förfarande och planläggning pågår	0 km	öster
Torneå/Tervola, Valkiavaara	45	Energiequelle Oy	MKB-förfarande och planläggning pågår	cirka 9 km	nordost
Torneå, Röyttä	5	Rajakiiri Ab	I produktion	cirka 34 km	söder
Torneå, Röyttä	12	Rajakiiri Ab	Ändring av delgeneralplanen för den havsbaserade vindkraftsparken i Röyttä. Planläggningen pågår.	cirka 36 km	söder
Tervola, Outojänkä	36	VSU Uusiutuva Energia Suomi Oy	Planläggningsinitiativet godkänt	cirka 17 km	öster

Projekt	Maximalt antal vindkraftverk	Operatör/Ägare	Utvecklingskede	Avstånd	Väderstreck från Haapamaa projektområde
Tervola, Löylyvaara	3	TuuliWatti Oy	Delgeneralplanen var i förslagsfasen 2014. Projektet är inte aktivt.	cirka 15 km	öster
Tervola, Varevaara	10	Tervola Varevaara Tuuli Ky	I produktion sedan 2013.	cirka 21 km	öster
Tervola, Vitsakangas	17	Myrsky Energia Oy	MKB-förfarande och planläggning pågår	cirka 21 km	sydost
Tervola, Pitkämaa	7	Myrsky Energia Oy	MKB-förfarande och planläggning pågår	cirka 34 km	sydost
Övertorneå, Reväsvaara	12	Energiequelle Oy	MKB-förfarande och planläggning pågår	cirka 20 km	nordväst
Övertorneå, Kuusivuoma	80	Taaleri Energia Oy	MKB-förfarande och planläggning pågår	cirka 22 km	nordost



Tulostettu 26/04/2024, EK.
Pohj kartta @ Maanmittauslaitos



Bild 5-4. Andra vindkraftsprojekt i närheten av planområdet



6. Konsekvenser som utreds

Enligt 9 § i markanvändnings- och bygglagen ska ”en plan grunda sig på planering som omfattar bedömning av de betydande konsekvenserna av planen och på sådana undersökningar och utredningar som planeringen kräver. När planens konsekvenser utreds ska planens uppgift och syfte beaktas. När en plan utarbetas ska miljökonsekvenserna, inklusive de samhällsekonomiska, sociala och kulturella konsekvenserna, samt övriga konsekvenser av planen och av undersökta alternativ utredas i behövlig omfattning. Utredningarna ska omfatta hela det område där planen kan tänkas ha väsentliga konsekvenser.”

Konsekvensbedömningen är en del av planeringen av byggandet av vindkraft. Syftet med konsekvensbedömningen är att redan under planeringen få information om planeringslösningarnas betydelse och på så sätt förbättra kvaliteten på den slutliga planen. Utredningen av konsekvenserna grundar sig på den grundläggande information som finns tillgänglig om området, fältbesök i området, den inledande informationen, utlåtanden och kommentarer från berörda parter samt en analys av de miljöförändrande egenskaperna av de planer som ska utarbetas.

Miljökonsekvenserna av betydande vindkraftsprojekt bedöms i det förfarande för miljökonsekvensbedömning som avses i MKB-lagen (252/2017). Vindkraftsprojektet i Haapamaa överskrider gränsen enligt den så kallade MKB-projektförteckningen (1.2.2019) enligt vilken bedömningsförfarandet enligt lagen om förfarandet vid miljökonsekvensbedömning ska tillämpas på vindkraftsprojekt när antalet enskilda anläggningar är minst 10 eller totaleffekten minst 45 megawatt. Konsekvensbedömningen av delgeneralplanen för vindkraft baserar sig i huvudsak på konsekvensbedömningar som genomförts i samband med MKB-förfarandet och på de konsekvenser som framkommit under planläggningsprocessen i form av utlåtanden, påminnelser och intressentgruppsarbete. Resultaten av utredningarna kommer att presenteras i miljökonsekvensbeskrivningen.

Under MKB-förfarandet genomförs följande utredningar:

- Bedömning av de sociala konsekvenserna, invånarenkät och intervjuer med jägare
- Landskaps- och kulturmiljöutredning
 - Inklusive illustrationer (12 st.)
- Synlighetsområdesanalys (2 alternativ)
- Arkeologisk inventering (Mikroliitti Oy)
- Buller- och skuggmodellering (2 alternativ)
- Trafikutredning
- Grundvattenutredning

Naturutredningar:

- Naturtyper och vegetation
- Fladdermus- och åkergrodautredningar
- Beräkning av snöspår, utredning av stora rovdjur
- Natura-bedömning av Sattavuoma
- Fågelbeståndsundersökningar (Tmi Karlin Olli-Pekka)
- Flyttfågelutredningar (vår/höst)
- Utredningar av häckande fåglar, orrfåglar, ugglor och hökfåglar, örnbobservationer
- Modellering av kollision med örnar

7. Intressenter, deltagande och den preliminära tidtabellen

7.1. Intressenter

Enligt 62 § i markanvändnings- och bygglagen ska ”planlägningsförfarandet samt informationen om utgångspunkterna, målen och eventuella alternativ för planeringen när planer bereds ordnas så att markägarna på området och de vars boende, arbete eller övriga förhållanden kan påverkas betydligt av planen samt de myndigheter och sammanslutningar vars verksamhetsområde behandlas vid planeringen (*intressent*) har möjlighet att delta i beredningen av planen, bedöma verkningarna av planläggningen och skriftligen eller muntligen uttala sin åsikt om saken.”

Intressenter vid planläggning är de vilkas boende, arbete eller andra förhållanden betydligt kan påverkas av planen:

- invånarna inom planens influensområde
- företag och näringsidkare
- användare av rekreationsområden
- markägare och markinnehavare inom planens influensområde

Sammanslutningar vars verksamhetsområden behandlas vid planeringen:

- sammanslutningar som representerar invånare så som boendeföreningar och byalag
- sammanslutningar som företräder ett visst intresse eller en viss befolkningsgrupp, såsom naturskyddsföreningar
- sammanslutningar som företräder näringsidkare och företag
- sammanslutningar eller företag som sköter specialuppgifter, såsom energi- och vattenverk, stadens/kommunens förvaltning och nämnder
- myndigheter vars verksamhetsområden behandlas vid planeringen

Dessa omfattar:

- Torneå stad
- Övertorneå kommun
- Tervola kommun
- Keminmaa kommun
- Övertorneå kommun
- Haparanda stad
- Paliskuntain yhdistys (renbeteslagsföreningen)
- Lohijärvi renbeteslag
- Palojärvi renbeteslag
- Forststyrelsen, Lapplands naturtjänster
- Centralförbundet för lant- och skogsbruksproducenter MTK, Torneå lokala förening MTK-Torneå
- Lapplands förbund
- Tornion Vesi Ab
- Tornionlaakson Sähkö Ab
- Skogsvårdsföreningen Lappland
- Naturresursinstitutet
- Tornedalens landskapsmuseum
- Traficom
- Lappilaiset kylät ry (Lapplands byförening)
- Karunki byalag
- Arpela by- och hembygdsförening
- Aapajärvi byalag
- Mustajärvi byalag
- Sattajärvi byalag Korpikylä hembygdsförening
- Karungi hembygdsförening
- Matojärvi hembygdsförening
- Övertorneå hembygdsförening
- Finlands skogscentral
- Räddningsverket i Lappland
- Tornion luonnonsuojeluyhdistys rf
- Finlands naturskyddsförbund, Lapplands distrikt
- Lapplands ornitologiska sällskap
- Havslapplands ornitologiska sällskap Xenus rf
- Företagarna i Torneå
- Meteorologiska institutet
- Torneå jaktvårdsförening

- Viltcentralen Lappland
- Vojakkalan Erä rf
- Karungin erämiehet rf
- Tornionseudun metsästyseura rf
- Alatornion metsästyseura rf
- Norrbottens länsstyrelse
- Regionförvaltningsverket i Lappland
- Försvarsmakten, 3:e logistikregementet
- Fintraffic Flygtrafiktjänst Ab
- Fingrid Abp
- Suomen erillisverket Ab
- Telia Finland Abp
- Digita
- DNA Abp
- Elisa Abp

7.2. Samordning av planläggningen och MKB-förfarandet

Inom Haapamaa vindkraftsprojekt utarbetas en miljökonsekvensbedömning (MKB) samtidigt med delgeneralplanen för vindkraft. Miljökonsekvensbedömningen och planläggningen fortskrider samtidigt, dock som separata förfaranden i sina egna dokument. För samråd och yttranden offentliggörs MKB-programmet samtidigt med programmet för deltagande och bedömning (PDB) för delgeneralplanen och MKB-rapporten publiceras parallellt med utkastet till planhandlingar. Ett allmänt diagram över de olika stegen i det separata förfarandet finns nedan.

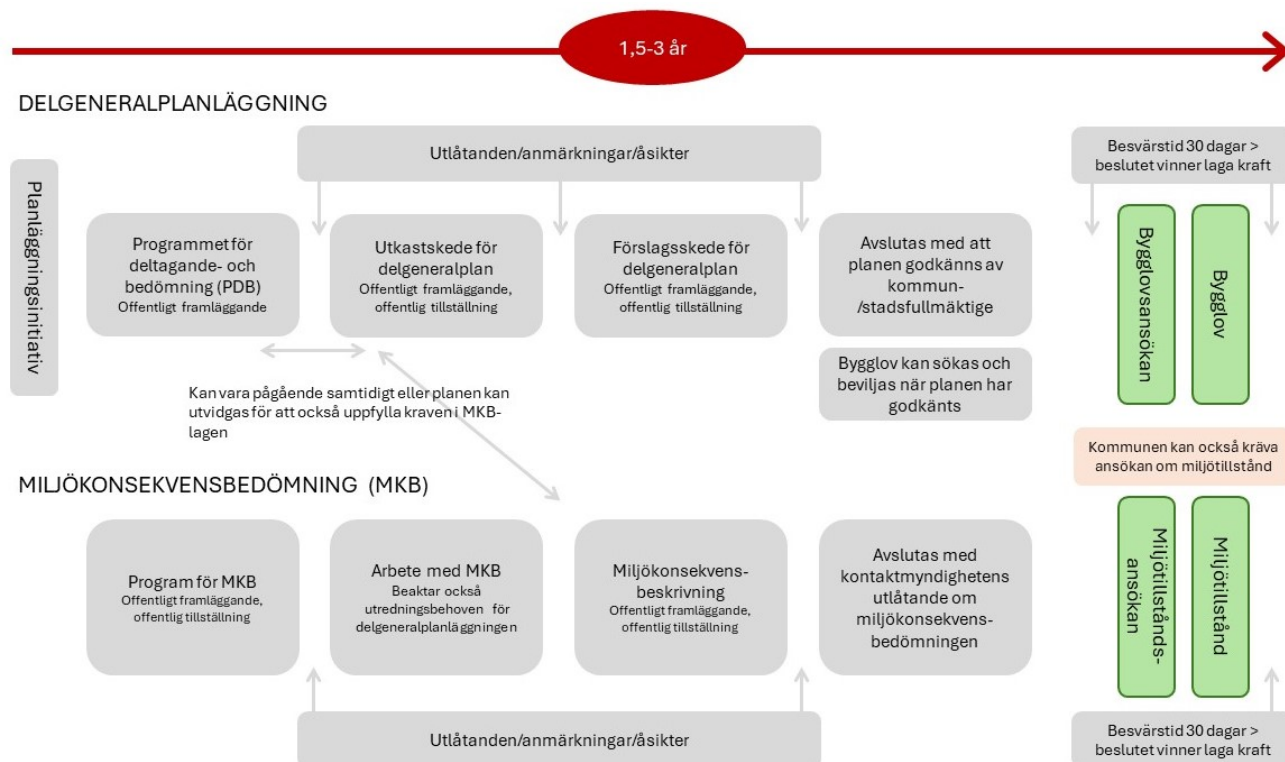


Bild 8. Planläggning och MKB som ett separat förfarande. Källa: Finska vindkraftföreningen (översatt av WSP).

Obs! Vindkraftverk kräver i regel inget miljöutlåtande.

7.3. Internationellt hörande

Haapamaa-projektområdet ligger omkring 8,5 kilometer från riksgränsen, och om projektet genomförs kan det också orsaka konsekvenser för landskapet på den svenska sidan. Ett internationellt hörande kommer att anordnas om projektet i enlighet med MKB-lagen och markanvändnings- och bygglagen (MBL 206 a–c §).

Sverige har uttryckt sin villighet att få motsvarande möjligheter för deltagande. Sammanfattningen av MKB-programmet och programmet för deltagande och bedömning för delgeneralplanen kommer att översättas till svenska. Dokumenten kungörs och läggs fram offentligt samtidigt i Finland och Sverige. En gemensam offentlig tillställning för MKB och delgeneralplanen anordnas också i Sverige.

7.4. Planerings- och beslutsfaser, deltagande och tidtabell

Preliminär tidtabell, vi förbehåller oss rätten till ändringar, processen och datumen kommer att preciseras i takt med att planen framskrider

Inledningsfasen för delgeneralplanen för vindkraft

Vår-höst 2024

Torneå stadsstyrelse godkände ett planläggningsinitiativ för att utarbeta en delgeneralplan för vindkraft i Haapamaa-området 2024-01-05.

Torneå stads tekniska nämnd och stadsstyrelse beslutar om hur materialet för den inledande fasen av planen (programmet för deltagande och bedömning) läggs fram offentligt. Anhängiggörandet framläggandet av programmet för deltagande och bedömning kommer att kungöras offentligt i lokaltidningen samt på Torneå stads webbplats. Materialet finns tillgängligt i Torneå stadshus och på Torneå stads webbplats på adressen <https://www.tornio.fi/asuminen-ja-ymparisto/kaavoitus-ja-mittaus/kaavatori/>

Planens program för deltagande och bedömning är tillgängligt samtidigt med MKB-programmet i 60 dagar 2024-08-29–2024-10-27.

I samband med att programmet för deltagande och bedömning och MKB-programmet är framlagda ordnas en gemensam offentlig tillställning för inledningsfasen av MKB-förfarandet och delgeneralplanen 2024-09-11 på Karunki skola, Jokivarrentie 2369, Torneå.

Intressenter och boende i Torneå har möjlighet att skriftligen framföra sina åsikter om programmet för deltagande och bedömning under den tid som programmet är framlagt.

Utlåtanden om programmet för deltagande och bedömning begärs av myndigheterna. Responsen utarbetas till ett sammandrag, och utlåtanden och åsikter besvaras.

Mer information om hur planläggningen och miljökonsekvensbedömningen av Haapamaa vindkraftsområde framskrider ges via Torneå stads officiella kanaler.

Inom projektet anordnas också ett internationellt hörande, se avsnitt 7.3. Hörandet sköts i Sverige av Naturvårdsverket. Offentliga tillställningen i Sverige kommer att anordnas 2024-10-15 vid Gamla skolan, Risudden 134, 95795 Hedenäset, Sverige.

Beredningsfasen för delgeneralplanen för vindkraft

Preliminär tidtabell: hösten 2024–våren 2025

Torneå stad beslutar om framläggningen av materialet för inledningsfasen av planen (uppdaterat program för deltagande och bedömning, planutkast, planbeskrivning, separata utredningar samt svar på utlåtanden och åsikter från inledningsskedet). Framläggningen kommer att kungöras offentligt i lokaltidningen samt på Torneå stads webbplats. Materialet kommer att finnas framlagt i Torneå stadshus samt på Torneå stads webbplats på adressen <https://www.tornio.fi/asuminen-ja-ymparisto/kaavoitus-ja-mittaus/kaavatori/>

MKB-beskrivningen finns framlagd samtidigt som materialet för planens beredningsfas.

Den offentliga tillställningen anordnas i närheten av planområdet tillsammans med den offentliga tillställningen för MKB-beskrivningen.

Intressenter och boende i Torneå har möjlighet att skriftligen framföra sina åsikter om materialet för beredningsfasen under den tid som materialet är framlagt. Utlåtanden om materialet för beredningsfasen begärs av myndigheterna. Responsen utarbetas till ett sammandrag, och utlåtanden och åsikter besvaras.

Förslagsfasen av delgeneralplanen för vindkraft

Preliminär tidtabell: hösten 2025

Torneå stad beslutar om framläggandet av materialet för förslagsfasen. Framläggningen kommer att kungöras offentligt i lokaltidningen samt på Torneå stads webbplats. Intressenter och boende i Torneå har möjlighet att lämna påminnelser om materialet för förslagsskedet under den tid som materialet är framlagt. Skriftliga påminnelser ska lämnas in till Torneå stad under den tid som materialet är framlagt. Utlåtanden om materialet för förslagsstadiet begärs av myndigheterna. Responsen utarbetas till ett sammandrag, och utlåtanden och påminnelser besvaras.

Godkännandefasen av delgeneralplanen för vindkraft

Preliminär tidtabell: våren 2026

Torneå stadsfullmäktige beslutar om godkännandet av generalplanen. Beslutet att godkänna generalplanen meddelas på stadens anslagstavla och webbplats samt i lokaltidningen. När besvärstiden efter beslutet om godkännande av planen har löpt ut vinner beslutet laga kraft, om beslutet inte har överklagats inom utsatt tid eller besvären har avgjorts i förvaltningsdomstolen eller högsta förvaltningsdomstolen. Planen träder i kraft när beslutet om godkännande har vunnit laga kraft och kungjorts.

8. Kontaktuppgifter

Mer information om planläggning och planering ges av Torneå stad, den konsult som upprättar planen (WSP Finland Oy) och den ansvariga för vindparksprojektet (Myrsky Energia Oy).

Torneå stad

Harri Ryyänen, stadsarkitekt, harri.ryynanen@tornio.fi

Myrsky Energia Oy

Ville Suorsa, projektutvecklingschef, ville@myrsky.fi

WSP Finland Oy

Anni Laurila, arkitekt, planläggare YKS-642, anni.laurila@wsp.com (planläggning)

Reko Laurilehto, arkitekt, reko.laurilehto@wsp.com (planläggning)

Sirpa Lappalainen, projektchef/teamchef, sirpa.lappalainen@wsp.com (MKB)

9. Källor och länkar

Vindkraftsprojektet i Haapamaa, Torneå, programmet för bedömning av miljökonsekvenserna (WSP Finland Oy)
<https://www.ymparisto.fi/sv/medverka/miljokonsekvensbedomning>

Markanvändnings- och bygglagen (uppdaterad)
<https://www.finlex.fi/sv/laki/ajantasa/1999/19990132#L8P63>

Gällande landskapsplaner, landskapsplanen för västra Lappland (på finska)
<https://www.lapinliitto.fi/aluesuunnittelu/maakuntakaavoitus/voimassa-olevat-maakuntakaavat/lansi-lapin-maakuntakaava/>

Projektet Lapplands vindkraftutredning 2022
<https://www.lapinliitto.fi/wp-content/uploads/2023/06/Lapplands-vindkraftutredning-2022.pdf>

Lapplands sol- och vindkraftutredning 2023-2024 (på finska)
<https://www.lapinliitto.fi/aluesuunnittelu/lapin-tuulivoimaselvitys-2023-2024/>

Gällande planer i Torneå
<https://www.infogis.fi/torniohaparanda/?link=xQRWFODJ3o>

Anhängiggjorda planer i Torneå (på finska)
<https://www.tornio.fi/asuminen-ja-ymparisto/kaavoitus-ja-mittaus/kaavatori/>

Statsrådets beslut om de riksomfattande målen för områdesanvändningen 2017-12-14
https://www.ymparisto.fi/sites/default/files/documents/VATp%C3%A4%C3%A4t%C3%B6s14.12.2017_SV.pdf

Lagen om förfarandet vid miljökonsekvensbedömning (uppdaterad)
<https://www.finlex.fi/sv/laki/ajantasa/2017/20170252>

10. Bilagor

Bilaga 1. Internationella, nationella och regionala klimatmål

Internationella energi- och klimatmål	
FN:s ramkonvention om klimatförändringar (UN Framework Convention on Climate Change, UNFCCC, FördrS 61/1994)	Det centrala målet för FN:s klimatkonvention är att stabilisera koncentrationen av växthusgaser i atmosfären på en ofarlig nivå. Denna nivå bör uppnås inom en tidsram som gör det möjligt för ekosystemen att anpassa sig till klimatförändringarna på ett naturligt sätt.
Kyotoprotokollet (FördrS 12/2005, FördrS 13/2005)	Syftet med protokollet har varit att begränsa industriländernas utsläpp av växthusgaser med 5,2 procent jämfört med 1990 års nivåer. Kyotoprotokollets andra åtagandeperiod löpte ut 2020, och sedan dess har den internationella klimatpolitiken utgått från Parisavtalet.
Parisavtalet om klimatförändringar (FördrS 75–76/2016)	Det centrala målet är att hålla klimatuppvärmningen klart under 2 °C och att sträva efter att hålla klimatuppvärmningen på under 1,5 °C före utgången av detta århundrade. Parterna ska regelbundet, med fem års mellanrum, utarbeta nya mål för minskning av utsläpp som ska vara mer avancerade än de tidigare målen. Alla parter förväntas vidta ambitiösa, gradvis skärpta åtgärder för flera mål: att minska utsläppen, att anpassa sig till klimatförändringarna, att öka klimatfinansieringen, att utveckla och överföra teknik, att stärka den operativa kapaciteten och att öka transparensen.
FN:s klimatkonferens COP28	I den slutliga texten från klimatkonferensen i november 2023 står det att länderna uppmanas att övergå från fossila bränslen i sina energisystem och att stärka insatserna för att mildra klimatförändringarna under detta årtionde. De globala utsläppen bör minskas med 43 procent fram till 2030 i enlighet med rekommendationerna från FN:s mellanstatliga klimatpanel IPCC. Parterna enades om att tredubbla produktionen av förnybar energi och fördubbla energieffektiviteten fram till 2030 samt att fasa ut fossila bränslen inom energisektorn fram till 2050.
FN:s globala handlingsplan för hållbar utveckling Agenda2030	Agenda2030 innehåller 17 mål som FN:s medlemsländer gemensamt bör uppnå fram till 2030. Klimat och energi är starkt representerade bland målen. Den finska regeringens genomförande av Agenda2030 styrs av den nationella genomförandeplanen.
Internationella partnerskapsprogrammet för klimat och ren luft CCAC (Climate and Clean Air Coalition to Reduce Short-Lived Climate Pollutants)	CCAC bildades 2012 för att bekämpa så kallade kortsiktiga klimatfaktorer. Dess uppdrag är att bidra till utsläppsminskningar av kortsiktiga klimatfaktorer som svart kol (sot), metan och andra partiklar och gaser. Avsikten är att dessa minskningar ska komplettera, inte ersätta, insatserna för minskning av koldioxid och övriga växthusgaser.

EU:s energi- och klimatmål	
EU:s målprogram Green Deal och Fit for 55-paketet	Den europeiska gröna given, Green Deal, har som mål att göra Europa till världens första koldioxidneutrala kontinent. EU-länderna har kommit överens om att sträva efter att göra EU till en klimatneutral ekonomi och ett klimatneutralt samfund år 2050. EU:s mål är att minska utsläppen med minst 55 % fram till år 2030.
Ansvarsfördelningsförordningen (EU) 2018/842	Syftet med ansvarsfördelningsförordningen är att säkerställa att EU uppnår sitt mål att minska växthusgasutsläppen inom de sektorer som omfattas av ansvarsfördelning med 30 % fram till år 2030 jämfört med nivåerna år 2005. Sektorer som omfattas av ansvarsfördelning är uppvärmning av byggnader, jordbruk (icke-koldioxidutsläpp), avfallshantering och transport (utom luftfart och internationell sjöfart). Ansvarsfördelningsförordningen är ett av lagstiftningsförslagen i Fit for 55-paketet. Finland är skyldigt att minska sina utsläpp med 39 %, men EU-kommissionen har föreslagit att skyldigheten att minska utsläppen inom ansvarsfördelningssektorerna (sektorer som inte omfattas av utsläppshandel) ökas i hela EU med 10 procentenheter. Finlands skyldighet har föreslagits bli 50 %.
LULUCF-förordningen (EU) 2018/841	I förordningen om markanvändning, förändrad markanvändning och skogsbrukssektorn fastställs beräkningsregler för hur sänkor och utsläpp från markanvändning, förändrad markanvändning och skogsvård beaktas i EU:s klimatmål. Medlemsstaterna ska säkerställa att det inte finns några kalkylmässiga utsläpp från LULUCF-sektorn. Byggandet av vindkraftverk kan orsaka avskogning, vilket påverkar mängden kolsänkor.
Direktivet om förnybar energi (RED III (EU) 2023/2413	Direktivet om förnybar energi RED III trädde i kraft i november 2023. Arbets- och näringsministeriet bereder för närvarande det nationella genomförandet av direktivet i Finland. EU:s överordnade mål är att minst 42,5 % av unionens slutliga energianvändning (brutto) ska komma från förnybara energikällor år 2030. För Finlands del är målet cirka 60 % fram till 2030. Direktivet syftar också till att påskynda byggandet av anläggningar för produktion av förnybar energi. Tills vidare har det inte haft någon direkt inverkan på tidsåtgången för tillståndsförfaranden för vindkraftsprojekt i Finland.
Direktivet om energieffektivitet (EU) 2023/1791	I energieffektivitetsdirektivet fastställs energieffektivitetsmål på EU-nivå och nationell nivå, nationella energisparkrav och ett stort antal åtgärder för att främja energieffektivitet. Det tidigare energieffektivitetsdirektivet genomfördes i Finland genom energieffektivitetslagen (1429/2014). Arbets- och näringsministeriet tillsatte i maj 2023 en arbetsgrupp för att bereda det nationella genomförandet av det reviderade energieffektivitetsdirektivet. Arbetet ska vara klart senast 2024-12-31.

Energiunionen och förordningen om styrningen av energiunionen	<p>Energiunionen är en ny energipolitisk handlingsplan som ska förse EU:s medborgare med säker och hållbar energi till en överkomlig kostnad. Strategin för energiunionen har fem dimensioner; att öka energitryggheten, att fördjupa den inre marknaden för energi, att förbättra energieffektiviteten, att gå över en koldioxidsnål ekonomi samt att stöda forskning, innovation och konkurrenskraft.</p> <p>Genom styrningsförordningen inrättas ett nytt förfarande mellan medlemsstaterna och kommissionen för att övervaka att EU:s energi- och klimatpolitiska mål uppnås. Medlemsländerna ska utarbeta en nationell energi- och klimatplan vart tionde år och rapportera till kommissionen om hur genomförandet fortskrider vartannat år. Dessutom ska medlemsländerna utarbeta en långsiktig plan som sträcker sig åtminstone fram till 2050 för att uppnå målen i Parisavtalet, minska utsläppen och öka kolsänkorna.</p>
CANEMURE – Mot koldioxidneutrala kommuner och landskap	<p>Mot koldioxidneutrala kommuner och landskap (CANEMURE) är EU:s sexåriga LIFE-projekt som verkställer den nationella klimatpolitiken. I projektet genomförs särskilt riktlinjerna i energi- och klimatstrategin (EIS) och den klimatpolitiska planen på medellång sikt (KAISU). Projektet genomförs under åren 2018–2024.</p> <p>Canemure-projektet genomför praktiska klimatåtgärder, främjar det regionala klimatarbetet samt stöder Hinku-nätverket och de praktiska åtgärderna med hjälp av sakkunniga.</p>
Nationella energi- och klimatmål	
Den nationella energi- och klimatstrategin 2022	<p>Den nationella klimat- och energistrategin drar upp riktlinjer för hur Finland ska uppfylla EU:s klimatåtaganden för 2030 och uppnå målen i klimatlagen om att minska växthusgaserna med 60 procent fram till 2030 och målet om koldioxidneutralitet 2035. Strategin omfattar alla källor till utsläpp av växthusgaser (utsläppshandelssektorn, ansvarsfördelningssektorn, markanvändningssektorn) och sänkor (markanvändningssektorn). Den innehåller också granskningar i enlighet med de fem dimensionerna av EU:s energiunion (koldioxidsnålhet inklusive förnybar energi, energieffektivitet, energimarknader, energisäkerhet och FUI-verksamhet), anpassning till klimatförändringen, energi- och växthusgasbalanser samt övergripande konsekvensbedömningar av det valda programpaketet (miljökonsekvenser, jämställdhet mellan könen, samhällsekonomi, statsfinanser samt sociala och regionala konsekvenser).</p>
Klimatlagen 423/2022 (trädde i kraft 2022-07-01)	<p>Lagen föreskriver om klimatpolitiska planer. År 2022 utvidgades lagen till att omfatta utsläpp från markanvändning, skogsbruk och jordbruk, och för första gången har det införts ett mål om att stärka kolsänkorna i lagen. Den reviderade klimatlagen fastställer utsläppsminskningarna för 2030, 2040 och 2050. Dessutom</p>

	fastställs i lagen att Finland ska vara koldioxidneutralt senast 2035.
KAISU - Den klimatpolitiska planen på medellång sikt fram till år 2035	Planen utarbetas en gång per valperiod och ska innehålla ett åtgärdsprogram med åtgärder för minskning av utsläppen inom ansvarsfördelningssektorn. Planen har utarbetats så att den svarar mot den skärpta EU-skyldigheten fram till 2030 och mot regeringens mål om koldioxidneutralitet fram till 2035.
Finlands långsiktiga strategi för minskning av växthusgasutsläpp	I den långsiktiga strategin beskrivs scenarier för utsläppsminskning och konsekvensbedömningar i anslutning till dem fram till år 2050. Scenarierna utgår från målet att uppnå koldioxidneutralitet 2035. Utarbetandet av den nationella långsiktiga strategin grundar sig på förordningen om styrningen av energiunionen och av klimatåtgärder.
Den nationella planen för anpassning till klimatförändringen 2030 (KISS2030)	KISS2030 är en del av planeringssystemet för klimatpolitiken i enlighet med klimatlagen. EU:s klimatlag som trädde i kraft 2021 förutsätter dessutom att medlemsländerna utarbetar omfattande nationella anpassningsstrategier. Planen omfattar centrala mål och åtgärder fram till år 2030 för att förbereda sig för och anpassa sig till effekterna av ett förändrat klimat.
Klimatplanen för markanvändningssektorn (MISU)	Syftet med klimatplanen för markanvändningssektorn är att i enlighet med målen för hållbar utveckling främja en minskning av utsläppen från markanvändningen, skogsbruket och jordbruket, en förstärkning av upptag i säkor samt anpassning till klimatförändringen. Den eftersträlvade årliga nettoeffekten av ytterligare åtgärder inom markanvändningssektorn är minst tre miljoner ton koldioxidekvivalenter senast år 2035.
Kommunala/lokala energi- och klimatmål	
Lapplands energistrategi (Green Deal-färdplan)	En plan för att genomföra den gröna omställningen i Lappland. Ett centralt mål är att öka andelen förnybar och utsläppsnål energi, särskilt vindkraft. Lappland har förbundit sig till utsläppsminskningarna samt till att uppnå status av ett Hinkulandskap (koldioxidneutral kommun).
Nätverket av vindkraftsstäder och -kommuner i Finland	Torneå stad har framställt som sitt mål (budgeten 2024 och ekonomiplanen 2025–26) att delta i nätverket av vindkraftsstäder och -kommuner i Finland.
Klimatprogrammet	Torneå stad har satt som sitt mål att utarbeta ett klimatprogram för staden under år 2024 (Torneå stads budget och ekonomiplan 2024–2026).

