

Teikovaaran-Saarivaaran tuulivoimahankkeen YVA-lain 8 §:n mukainen ennakkoneuvottelu

Aika: 27.9.2024 kello 9.00–12.08

Paikka: Teams

Osallistujat:

Pellon kunta:

- Kunnanhallituksen puheenjohtaja Tarmo Uusitalo
- Kunnanjohtaja Katja Jaako-Körkkö
- Tekninen johtaja Esa Kassinen

Lapin liitto:

- Ympäristöasiantuntija Tiina Elo, aluesuunnittelutiimi

Tornionlaakson museo

- Rakennustutkija Teija Ylimartimo
- Arkeologi Laura Ohenoja

Suomen ympäristökeskus

- Ulla Helminen

Lapin ELY-keskus, yhteysviranomainen

- Yksikön päällikkö Leena Ruokanen, maankäyttö ja ympäristövaikutukset -yksikkö
- Tuulivoima-asiantuntija Venla Liljeström, maankäyttö ja ympäristövaikutukset -yksikkö
- Ylitarkastaja Marja Anttonen, maankäyttö ja ympäristövaikutukset -yksikkö
- Luonnonsuojeluasiantuntija Piippa Wäli, luontoympäristöyksikkö
- Ympäristötarkastaja Anni Olkonieni, ympäristönsuojeluyksikkö

Paliskuntain yhdistys

- Porotalousneuvoja Vilma Sanaksenaho

TLS Verkko Oy

- Toimitusjohtaja Sakke Rantala (poistui kohdan 5 aikana)

Övertorneå kommun

- Kunnanneuvos Tomas Mörtberg (poistui kohdan 7 alussa)

Eolus Energy Oy

- Hankkeesta vastaavan projektipäällikkö Kari Kiesi
- Projekti-insinööri Ville Grönlund

A-insinöörit Suunnittelu Oy

- Projektipäällikkö, kaavanlaatija Johanna Närhi
- Suunnittelija Melina Auramo

Ecobio Oy

- YVA-koordinaattori Mea Kiuru
- YVA-projektipäällikkö Marja Savolainen

- Itä-Suomen yliopiston professori Alfred Colpaert, porotalousselvityksen laatija

Ei osallistujia, kirjallinen kommentti toimitettu:

Metsähallitus, luontopalvelut
Lapin hyvinvointialue, pelastuslaitos
Lapin ELY-keskuksen vesitalous-, pohjavesi- ja liikenneasiantuntijat

Ei osallistujia:

Kolarin kunta
Pellon ja Kolarin ympäristöpalvelut
Lapin aluehallintovirasto
Pajala kommun
Länsstyrelsen i Norrbottens län
Väylävirasto
Fingrid Oyj
Puolustusvoimat, 3. logistiikkarykmentti

1. Neuvottelun avaus ja järjestäytyminen

Ennakkoneuvottelun puheenjohtajana toimi YVA-menettelyn yhteysviranomaisen, Lapin ELY-keskuksen maankäyttö ja ympäristövaikutukset -yksikön päällikkö Leena Ruokanen. Ruokanen toimii myös ratkaisijana YVA-menettelyssä. Muistio laaditaan YVA-konsulttina toimivassa Ecobio Oy:ssa.

Koska kyseessä on lakisääteinen neuvottelu, muistio varmennetaan. Varmentajina toimivat yhteysviranomaisen edustajana ja myös YVA-menettelyssä esittelijänä toimiva Venla Liljeström sekä hankkeesta vastaavan edustajana Kari Kiesi. Muistio toimitetaan ensin kaikille osallistujille tarkistettavaksi ja tarkistukseen varataan kohtuullinen aika. Muistio toimitetaan virastojen kirjaamoihin vasta, kun se on varmennettu.

2. Hankkeesta vastaavan esittely

Kari Kiesi esitteli lyhyesti hankkeesta vastaavan Eolus Energy Oy:n toimintaa (liite 1).

3. Hankkeen esittely

Kari Kiesi esitteli hankesuunnitelmaa ja puolustusvoimien lausunnon sekä sähköverkkoliittymän mahdollisuuksien vaikutusta siihen (liite1). Marja Savolainen esitteli YVA-ohjelmassa tarkasteltavaksi suunnitellut hankevaihtoehdot ja tekniset perustiedot (liite 2).

Keskustelu:

- Leena Ruokanen kysyi, mitä tarkoitetaan keskijännitteisellä maakaapelilla. Kari Kiesi ja Sakke Rantala totesivat keskijännitteen olevan yli 20 mutta alle 110 kV, ja tässä hankkeessa maakaapeleiden jännitetaso tämänhetkisin suunnitelmin on 33 kV.
- Leena Ruokanen kysyi, onko 16, yksikköteholtaan enintään 10 MW:n voimalan hankesuunnitelma realistinen, jos vapaata liityntäkapasiteettia on 119 MW.
- Kari Kiesi totesi, että tällä hetkellä suunniteltu maksimiteho ja tarvittava liityntäkapasiteetti 115 MW on laskettu yksikköteholtaan 7,2 MW:n voimaloilla. Koska voimaloiden ja siirtoverkkojen tekniset ominaisuudet saattavat kehittyä, suunnittelussa halutaan varautua isompiin yksikkötehoihin.
- Sakke Rantala kertoi, että koska verkkoliiketoimintaan liittyvä sääntely kehittyy, on odotettavissa, että tulevaisuudessa energiamurroksen myötä tulisi joustavampia liittymisehtoja, mikä voi hankkeen kehittyessä luoda mahdollisuuden suuremmalle toteutukselle. Tämä ei edellyttäisi fyysisiä muutoksia nykyisessä verkossa, vaikka komponentteja vaihtuisikin. Kyse on nykyisen verkon ja sen suorituskyvyn kasvattamisen jälkeisestä ajasta, mutta sillä ei ole vaikutusta maankäyttöön
- Leena Ruokanen ohjeisti, että asia tulee selittää tarkasti hankekuvauksissa, jotta siirtokyvystä ei jää epäilystä. Hankkeen tulee olla realistinen ja tuulivoimayleiskaavoituksessa tulee selvittää, että sähkönsiirto on järjestämiskelpoinen.

4. Hankealueen nykytila ja suunnitellut selvitykset

Marja Savolainen, Johanna Närhi ja Mea Kiuru esittelivät hankealueen nykytilaa ja suunniteltuja selvityksiä (liite 2).

Keskustelu:

- Venla Liljeström tiedusteli, miten lähelle tuulivoimaloiden aluetta ja suunniteltuja sähkönsiirtoreittejä Tornionjokivarren yleiskaava sijoittuu. Esa Kassinen totesi, että kaavoitettu alue on noin 2–3 km:n etäisyydellä lähimmistä suunnitelluista tuulivoimaloista ja sähkönsiirtoreitit eivät todennäköisesti aivan ylety kaava-alueelle saakka.
- Venla Liljeström kysyi kaavamerkinnöissä olevien turpeenoton ja maa-ainesten oton tilanteesta, ja totesi, että niiden historia ja nykytila tulee esittää YVA-ohjelmassa. Turpeenotto alueella 2552 on päättynyt.
- Leena Ruokanen kysyi kaavamerkinnöissä olevasta kelkkareitistä, ja sen todettiin olevan toimituksella toteutettu reitti. Nämä nykytilatiedot tulee kirjata tarkasti YVA-ohjelmaan.
- Katja Jaako-Körkkö toi tiedoksi ja huomioitavaksi Pellon ja Ylitornion kuntien yhteisen kansallispuistoesityksen Miekojärven ja Koutusjärven alueella. Myös Koutusjoki kuuluu esitykseen. Alue on kooltaan noin 6400 ha ja sijaitsee noin 20–30 km:n päässä hankkeesta. Esitys on jätetty ympäristöministeriölle toukokuussa 2024 ja etenee todennäköisesti seuraavalla hallituskaudella.
- Venla Liljeström kysyi Struven ketjun huomioimisesta ja totesi, että sen sijoittuminen tulee esittää YVA-ohjelmassa. Johanna Närhi totesi sen kuuluvan vaikutusalueeseen.
- Laura Ohenoja totesi, että hankealue osuu Struven ketjun Pullinki-Olosvaara-näkymälinjalle ja myös Ruotsin puolen pisteet tulee huomioida. Pullingin piste on maailmanperintökohde, mutta Olosvaaran piste ei ole. Koska pisteet perustuvat näköyhteyteen, hankkeen vaikutukset ketjuun ja näköyhteyteen tulee arvioida.
- Piippa Wäli kysyi maastotöiden tilanteesta ja erityisesti suuren uhanalaisen petolinnun seurannasta. Mea Kiuru kertoi, että muutonseurannat ja petolintuseuranta ovat vielä kesken, mutta muilta osin nyt suunnitellut selvitykset on tehty. Petolintuseuranta on tehty alkusyksystä.

- Leena Ruokasen kysymyksestä tarkennettiin muutonseurannan ajankohtia: syysmuuton seuranta nyt syksyllä 2024 ja kevätmuuton seuranta ensi keväänä 2025.
- Ulla Helminen totesi yleiskommenttina, että hankkeeseen tulee kansainvälinen kuuleminen, joten Ruotsin puolella tulee tutkia vaikutukset samoin kuin Suomen puolen vaikutusalueella. Mm. kartoilla tulee esittää myös Ruotsin puoli.
- Keskusteltiin siitä, miten Ruotsin Aapuan tuulivoimahankkeen kansainvälinen kuuleminen oli aikanaan järjestetty.
- Johanna Närhi kysyi neuvoa Ruotsin puolen paikkatietojen hakuun sekä onko ollut tapana Suomessa luovuttaa mm. maakuntaliiton tietoja. Tiina Elon mukaan Lapin liiton kaavoituspäällikkö toimittaa tiedot. Ruotsin puolelta Ruokanen kehotti olemaan yhteydessä esim. Norrbottenin lääninhallitukseen.
- Venla Liljeström pyysi, että tarkemmat suunnitelmat asukaskyselyn laajuudesta kerrotaan YVA-ohjelmassa, jotta mm. kunta ja asukkaat itse voivat ottaa niihin kantaa. Liljeström kysyi, oliko seurantaryhmä tarkoitus järjestää Ruotsin puolella. Marja Savolainen totesi, että suunnitelmaa seurantaryhmän kokoamisesta Ruotsin puolelle ei ole, mutta ennakkoneuvottelussa kuultavat kommentit voivat vaikuttaa jatkosuunnitteluun.
- Tomas Mörtberg totesi, että informaatiopalaveri Espoon sopimuksen mukaisesti olisi hyödyksi, sillä hankkeella voi olla enemmän näkymävaikutusta Ruotsin puolen asutukselle Tornionjokivarressa. Tilaisuus voisi olla ravintolassa Pellon puolella Ruotsissa. Aineistoista Ruotsin puolella voi kysyä Övertorneån kunnan Miljö och byggnad-yksikön päälliköltä Evgeny Krakov Isakssonilta. Övertorneån kunnassa tuulivoimaloita ei ole haluttu Tornionjokivarteen, vaan toteutuneet hankkeet ovat parikymmentä kilometriä kauempana jokivarresta.
- Kari Kiesi kertoi, että Pajalan kunnasta on oltu hankkeesta vastaavaan yhteydessä ja yhteyshenkilö siellä odottaa saavansa aineistoa heti kun sitä valmistuu.
- Leena Ruokanen kysyi arkeologisen inventoinnin aikataulusta ja havainnekuvien ottopaikoista. Johanna Närhi kertoi, että arkeologinen inventointi tehdään tänä vuonna. Näkyvyysalueanalyysi tarvitaan Ruotsin puolelta havainnekuvapaikkojen kokonaisesitykseen. Maisemia on jo tarkasteltu Jarhois-Svanstein-välillä, mutta lopullinen esitys laaditaan vasta näkymäalueanalyysin perusteella.
- Venla Liljeström ja Leena Ruokanen totesivat, että alustavat havainnekuvapaikkoja tulisi esittää YVA-ohjelmassa kartoilla, jotta niitä on mahdollisuus kommentoida ja paikalliset ehtivät antaa näkemyksensä niistä. Ruotsin puolella voisi tarkastella sellaisia vaarapaikkoja, joista esimerkiksi 10 km:n lähivaikutusalueella olisi selkeä näkyvyys.
- Marja Anttonen korjasi poronhoitolain mukaiset termit: Poroisäntä on paliskunnan hallituksen puheenjohtaja ja paliskuntaa ulkopuolisille edustava taho. Poroisäntiä on siis paliskunnassa vain yksi, muut ovat poronomistajia tai poronhoitajia. Ammattinimike on poromies ja sitä käytetään myös naispuolisista henkilöistä.
- Marja Anttonen kysyi, onko hankealueella valtion maita, mikä vaikuttaa poronhoitolain mukaiseen neuvotteluvollisuuteen. Kari Kiesi totesi, että varsinaisella hankealueella ei ole valtion maita, mutta hankealueen eteläpuolella on valtion maita, joiden sisällyttämisestä kaava-alueeseen ei ole vielä ratkaisua. Hankkeessa ei ole tehty varaussopimuksia valtion maista Metsähallituksen kanssa.
- Ulla Helminen kysyi, onko tarkoitus selvittää Ruotsin puolen porotalousvaikutuksia. Yleensä toisinpäin on Ruotsin puolella hankkeissa toivottu selvitystä vaikutuksesta suomalaiseen porotalouteen.

- Leena Ruokanen totesi, että Suomessa selvitys on paliskuntakohtainen ja alueiden käytön asia. Tarvitaanko porotalousvaikutuksen arviointia Ruotsin puolella, kun esimerkiksi melualueet eivät ulotu Ruotsin puolelle? Anttonen esitti, että tulisi tarkastella, onko sellaisia häiriövaikutuksia, joiden seurauksena porot siirtyisivät Ruotsin puolelle Väylän yli. Onko rautatien varressa kunnossa oleva poroesteaita, ja estääkö se porojen menemisen Ruotsin puolelle? Ruotsin rajalla ei ole valtakuntien välistä poroesteaitaa, joten tulisi pohtia, onko tällainen vaikutus mahdollinen.
- Vilma Sanaksenaho totesi, että tulee arvioida suorat ja epäsuorat vaikutukset porojen laitumiin ja laidunnukseen, lisäksi myös sosiaaliset ja kulttuuriset vaikutukset poronhoitoon. Kevätlaidunalueet tulisi lisätä aineistoihin ja tarkistaa yhdessä paliskunnan kanssa, ovatko kaikki rakenteet aineistossa.
- Venla Liljeström totesi, että YVA-menettelyssä kannattaa käyttää otsikkona vaikutuksia poronhoitoon. Porotalous on osa sitä, mutta myös mm. sosiaaliset ja kulttuurivaikutukset.
- Venla Liljeström totesi, että maantieteelliset muodostumat tarkoittanevat geologisia muodostumia ja kohteita. Voiko tuulivoimahankkeella olla ilmanlaatuvaikutuksia? Ilmastovaikutuksissa tulee huomioida sekä hankkeen ilmastovaikutukset sekä ilmastomuutoksen mahdolliset vaikutukset hankkeeseen. Marja Savolainen vastasi, että tuulivoimahankkeissa rakentamisen aikaisen liikenteen vaikutukset ilmanlaatuun oli suunniteltu arvioida, mutta ne eivät yleensä muodostu merkittäväksi vaikutukseksi.
- Vilma Sanaksenaho, Teija Ylimartimo, Ulla Helminen ja Leena Ruokanen esittivät seuraavat korjaukset ja lisäykset osallisiin: Paliskuntain yhdistys ja Orajärven paliskunta, Tornionlaakson museo, Suomen ympäristökeskus. Puolustusvoimat ja Fingrid ovat osallisia viranomaisina.
- Anni Olkonen kysyi, selvitetäänhän myös toiminnan lopettamisen aikaiset vaikutukset. Marja Savolainen tarkensi, että arvioidaan koko elinkaaren aikaiset vaikutukset.
- Ulla Helminen toimitti linkin Ruotsin tuulivoimahankkeisiin Vindbrukskollen -sivustolle. Hän totesi rajat ylittävistä vaikutuksista, että nykytila Ruotsissa tulisi myös kuvata ja keskittyä vain merkittäviin rajat ylittäviin vaikutuksiin. Tulisi kuitenkin myös kirjoittaa auki, jos jokin vaikutus ei ole merkittävä. Toisinaan on pidetty mahdollisena, että linnustovaikutukset voivat olla niin suuria, että vaikutukset ulottuisivat Norjaan saakka. Tämä ei tässä hankkeessa ehkä tule kyseeseen, vaan Ruotsin kuuleminen riittänee. Yhteysviranomaisen ja hankkeesta vastaavan on kuitenkin mietittävä, miksi pelkästään Ruotsin kuuleminen riittää.
- Marja Anttonen toi esiin juuri julkaistun Ympäristöministeriön uuden maisemaoppaan, Maisemavaikutusten arviointi tuulivoimarakentamisessa, jonka mukaan maisemavaikutusten arviointi tulee tehdä. Lisäksi vaikutuksista poronhoitoon on Paliskuntain yhdistyksen julkaisema opas poronhoidon tarkasteluun maankäyttöhankkeissa sekä Akordi Oy:n julkaisema Tuulivoimahankkeiden suunnittelu ja operointi poronhoitoalueella - Tuulivoima-alan ja poronhoidon näkemys hyvistä käytännöistä.

5. Menettelyt ja niiden yhteensovittaminen

Leena Ruokanen totesi, että YVA-lain 8 §:n mukaisesti ennakkoneuvottelun tavoitteena on edistää hankkeen vaatimien arviointi-, suunnittelu- ja lupamenettelyjen kokonaisuuden hallintaa, hankkeesta vastaavan ja viranomaisten välistä tiedonvaihtoa sekä parantaa selvitysten ja asiakirjojen laatua ja käytettävyyttä sekä sujuvoittaa menettelyjä.

Marja Savolainen ja Johanna Närhi esittelivät aikataulusuunnitelmaa ja kaavoituksen ja YVA-menettelyn yhteensovittamista (liite 2). YVA-menettelyn ja osayleiskaavoituksen on suunniteltu etenevän erillismenettelyinä mutta samanaikaisesti.

Keskustelu:

- Venla Liljeström totesi, että viranomaisneuvotteluita on esitetty monta ja tulisi selventää mitkä niistä ovat lakisääteisiä. Ensimmäinen viranomaisneuvottelu tulisi sen jälkeen, kun kaava on tullut vireille, mutta ennen kaavan valmisteluaineiston nähtävälle tuloa.
- Leena Ruokanen totesi, että kun puhutaan menettelyistä, tulee tunnistaa niiden lain vaatimat vaiheet ja esittää ne lain vaatimassa järjestyksessä. Yhteensovittamisen tulee selvittää myös YVA-ohjelmasta näin korjattuna.
- Venla Liljeström ja Leena Ruokanen totesivat, että vaikka arviointiselostus ja kaavan valmisteluaineisto olisivat samaan aikaan nähtävillä, ELY-keskus ei voi lausua valmisteluaineistosta ennen kuin perusteltu päätelmä arviointiselostuksesta on annettu. Jos siis kunta haluaa ELY-keskuksen lausunnon valmisteluaineistosta, aikataulu samaan aikaan ei ole kovin hyvä. Etenkin jos kunta on kaavaluonnoksessa jo valinnut YVA-menettelyn perusteella valittavaan hankevaihtoehtoon, vaikka YVA-menettelyssä ollaan vielä vertailemassa vaihtoehtoja ja antamassa niihin mielipiteitä, suunnittelun uskottavuus kärsii. Prosessihygienian vuoksi olisi kaavaluonnoksina siis oltava samat vaihtoehdot kuin arviointiselostuksessa, mikäli valmisteluaineisto esitetään samaan aikaan YVA-selostuksen kanssa. Valmisteluaineistosta kuuleminen on maankäyttö- ja rakennuslaissa keveästi säädelty, joten kunnalla on mahdollisuuksia katsoa miten asian hoitaa. Joka tapauksessa osallisille ei pidä tulla olo, että kunta on päätöksensä tehnyt ennen kuin perusteltu päätelmä on annettu.
- Lisäksi Leena Ruokanen kysyi YVA-lain 22 §:n mukaisesta hanketta koskevien kuulemisten yhteensovittamisesta: oliko tarkoitus järjestää kuulemisille yhteinen menettely vai pitää ne vain yhtä aikaa? Marja Savolainen kertoi, että suunnitelmana on järjestää kuulemiset erillismenettelyinä mutta yhtä aikaa. Ruokanen totesi, että kyse ei siis ole 22 §:n mukaisesta yhteensovittamisesta, ja tämä on hyvä selventää YVA-ohjelmaan sekä neuvottelun muistioon.
- Ulla Helminen totesi, että kansainvälinen kuuleminen koskee tässä hankkeessa sekä kaavoitusta että YVA-menettelyä. Molemmista tulee olla ruotsinkieliset asiakirjat, jotka SYKE kuuluttaa Ruotsissa samalla aikataululla kuin Suomessa. Koska menettelyt ovat erilliset, SYKELLE tulee tulla kaksi erillistä kansainvälisen kuulemisen pyyntöä. Myös yleisötilaisuus Ruotsin puolelle on hyvä järjestää, koska vaikutukset siellä ovat ilmeisiä. Hankkeesta vastaava ja konsultti voivat miettiä näiden ajankohtaa ja paikkaa. Näistä ja muista yksityiskohdista on sovittava Naturvårdsverketin kanssa hyvissä ajoin. Kansainvälisen kuulemisen liitteet voidaan joko laatia erillisinä tai kääntää arviointiohjelma ja kaava-aineisto ruotsiksi. Tuleeko kaava-aineisto kunnan sivuille ruotsin kielellä? Tuleeko aineistot kääntää myös saamen kielelle? Koska ilmoitusten tulee lähteä Ruotsiin viimeistään samana päivänä kuin YVA-ohjelman ja OAS:n nähtävillä olo alkaa, materiaalin tulee olla valmiina SYKELLÄ noin viikkoa ennen. Aikatauluista tulee keskustella ja sopia hyvissä ajoin Naturvårdsverketin kanssa. Onko kuulemisaika tässä 30 päivää? Ruotsin puolella pitää olla myös sama nähtävillä oloaika ja aika antaa palautetta. Sen jälkeen Naturvårdsverketille on annettava ainakin viikko aikaa koota mielipiteet ja lähettää ne.
- Leena Ruokanen vastasi, ettei hanke ole saamelaisten kotiseutualueella eikä saamenkielisiä käännöksiä tarvita. Lisäksi hän totesi, että tulee esittää myös kaavoituksen aikataulu ja kansainvälisen kuulemisen asiat siinäkin.

Marja Savolainen kertoi suunnitelmana Natura-arvioinnista, että tarvearvioita ei ole vielä tehty vaan ne on tarkoitus esittää YVA-ohjelmassa. Jos varsinainen arviointi on tarpeen, se laaditaan arviointivaiheessa YVA-menettelyssä YVA-selostuksen yhteydessä.

Keskustelu:

- Piippa Wäli totesi, että suunnitelma tarvearviosta on ok. Tarvearvion tulee olla huolellisesti perusteltu ja Natura-aluekohtainen. Myös hankealueen pohjoispuolella olevat Natura-alueet (SPA) on huomioitava muuttolintuihin kohdistuvien mahdollisten vaikutusten vuoksi sekä yhteisvaikutukset muiden hankkeiden kanssa.
- Todettiin Leena Ruokasen tarkennuksesta, että Natura-arviointi jätetään samanaikaisesti YVA-selostuksen jättämisen kanssa. Se vaikuttaa lausumisaikaan Natura-arvioinnista. Luonnonsuojelulain mukaan se on normaalisti 6 kk, mutta YVA-menettelyn yhteydessä lausuttaessa aika on käytännössä noin 4 kk.

Leena Ruokanen, Vilma Sanaksenaho ja Venla Liljeström antoivat poronhoitolain mukaisista tai kaltaisista neuvotteluista ohjeistuksena, että poronhoitolain 53 §:n mukainen neuvottelu pitää järjestää, jos hanke sijoittuu valtion maille. Tapana on ollut, että neuvottelussa ovat hankkeesta vastaava ja paliskunta, kunta ja yhteysviranomais kutsutaan myös. Poronhoitolain 53 §:n kaltaisia neuvotteluja suositellaan käytäväksi muuallakin kuin valtion maille. Poronhoitolain mukaisista tai kaltaisista neuvotteluista ja niiden asialistasta tulisi sopiva hyvissä ajoin. Poroisännän kanssa on paras sopia, miten neuvottelu voidaan ajoittaa suhteessa poronhoitotöihin.

6. Kansainvälinen kuuleminen

Ulla Helminen esitti yhteenvedona kansainvälisestä kuulemisesta, että se on selkeästi tarpeellinen sekä kaavalle että YVA-menettelylle Ruotsissa. Lintujen vuoksi on hyvä olla esitetty selkeä syy miksi Norjaa ei kuulla.

SYKEä on hyvä pitää aikataulusta tietoisena. Kuulemisaikataulu Ruotsissa on sama kuin Suomessa.

Kuulemisen liiteasiakirjat ruotsiksi käännettynä ovat kaavoituksessa OAS ja YVA-menettelyssä joko YVA-ohjelma tai kansainväliseen kuulemiseen tarkoitettu oma liite, jossa keskitytään rajat ylittäviin merkittäviin vaikutuksiin, selkeään nykytilan kuvaukseen sekä siihen mikä muuttuu, jos hanke toteutuu. On myös hyvä mainita hankkeen elinkaaren pituus eli kuinka pitkään voimat tulevat olemaan ja milloin ne poistuvat. Jos koko ohjelma käännetään, siinä voisi olla vaikutukset Ruotsiin -kappale, jotta Ruotsin puolella on helpompi lukea oleelliset asiat.

Kansainvälistä kuulemista ohjaavat maankäyttö- ja rakennuslaki ja Espoon sopimus sekä YVA-lain 5 luku.

Keskustelu:

- Leena Ruokanen kysyi, kuka toimittaa kansainvälisen kuulemisen asiakirjat SYKElle. Ulla Helminen kertoi, että yleensä yhteysviranomais lähettää virallisen kansainvälisen kuulemisen pyynnön, jossa on mukana kansainvälisen kuulemisen liite sekä linkki hankkeen ymparisto.fi-sivustolle. Materiaali tulee siis hankkeesta vastaavalta ELY-keskukseen, josta se lähetetään SYKEen. SYKEssä toivotaan, että ennen tätä materiaali saataisiin epävirallisesti nähtäville ennen kääntämistä, jotta nähdään, onko se

riittävä. Kaavan osalta kunta toimittaa SYKelle kansainvälisen kuulemisen pyynnön, jossa on OAS mukana.

Ulla Helminen jatkoi, että sekä kaavoituksessa että YVA-menettelyssä on tärkeää Ruotsin puolen yleiskuuleminen. Vaihtoehtoina on joko kysyä Ruotsista, nähdäänkö se tarpeelliseksi tai hankkeesta vastaava voi suoraan päättää järjestää sen. Tilaisuus järjestetään kuulemisaikana Ruotsin puolella jossakin sopivassa taajamassa lähellä hankealuetta. Kaiken kaikkiaan Ruotsin puolella tulee olla yhtäläiset mahdollisuudet vaikuttaa hankkeeseen ja kuulla siitä.

- Marja Savolainen kysyi paljonko aikaa tulisi varata käännettävän materiaalin riittävyyden tarkistamiseen. Ulla Helminen totesi, että jos YVA-ohjelma-aineisto täyttää Espoon sopimuksen 2 liitteen vaatimukset, niin aikaa ei juuri tarvita. Kaava-aineistoissa tärkeää on, että kunnan sivuilla selkeästi esitetään aikataulu ruotsiksi eri vaiheineen.
- Venla Liljeström pyysi, että konsultti laatii kuvion tai suunnitelman aikataulusta kansainvälisine kuulemisineen sitten kun YVA-ohjelmasta on luonnos. Silloin voidaan pitää työpalaveri aikatauluista ja yleisötilaisuuksista hankkeesta vastaavan, konsultin, yhteysviranomaisen, kunnan ja SYKEN kesken.
- Leena Ruokanen totesi, että silloin tiedossa ovat myös lehtien ilmestymiset ja painettavan materiaalin toimitukset. Tapana on, että paperiversiot tulevat nähtäväksi Lapin ELY-keskukseen, kuntaan ja kirjastoon.

7. Viranomaisten puheenvuorot

Lapin liitto, Tiina Elo:

- Maakuntakaavassa osoitettu voimajohto tulisi tuoda esiin. Tornion-Muonionjoki on myös kaavassa esitetty luonnonsuojelualueena. Maakuntakaavamerkinnöissä on hyvä myös avata kaavamerkinnät ja -määräykset. Kohteiden nimet löytyvät kaavaselostuksen kohdasta Aluekuvaukset. Lisäksi Länsi-Lapin maakuntakaava-alueella on koko aluetta koskevia yleissuunnittelumääräyksiä mm. poronhoitoa ja tuulivoimaa koskien.
- Alueella on tehty tuulivoimaselvityksiä. Lapin tuulivoimaselvityksessä 2022 tunnistettiin 46 potentiaalista tuulivoima-aluetta, joista yksi on tämä Mellajavuoman alue (nro 16). Tiedoksi, että meneillään on myös Lapin aurinko- ja tuulivoimaselvitys 2023–24, jossa täydennetään edellistä mahdollisilla uusilla alueilla. Se valmistuu joulukuussa.

Tornionlaakson museo, Laura Ohenoja:

- Hankealueella ei ole tunnettuja muinaisjäännöksiä tai kulttuuriperintökohteita.
 - Kulttuuriperintöinventointiin on sisällytettävä myös sähkönsiirtoreitit. Alueelta on olemassa tarkempi 5p-laserkeilausaineisto, jota tulee käyttää inventoinnissa.
 - Tarmo Uusitalo totesi alueelta löytyneen kaksi kivilatomusta: Näiden sijainnista voisi välittää tiedon konsultille inventointia varten sekä Tornionlaakson museolle.
 - Raportti tulee valmistuttuaan toimittaa museolle tarkastettavaksi
 - Tulee arvioida, miten hanke vaikuttaa Struven ketjuun ja näkemälinjaan
- Leena Ruokanen kysyi, onko arvioinnissa suoraan kyseessä HIA? HIA (Heritage Impact Assessment) tehdään hankkeista, joilla voi olla merkittäviä vaikutuksia Unescon maailmanperintökohteisiin. Teija Ylimartimo kertoi, että erikseen tulee vielä selvittää museovirastosta, onko HIA tässä tarpeellinen.

Leena Ruokanen pyysi selvittämään, tarvitaanko tässä hankkeessa HIA vai riittääkö yleispiirteisempi arviointi. Asian on hyvä olla selvillä YVA-ohjelmassa.

Tornionlaakson museo, Teija Ylimartimo:

- Tuulivoimarakentamisessa tulee huomioida ja tunnistaa valtakunnallisesti, maakunnallisesti ja paikallisesti merkittävät rakennetun kulttuuriympäristön alueet ja kohteet sekä valtakunnallisesti ja maakunnallisesti merkittävät maisema-alueet.
- Hankealueella on olemassa olevaa rakennuskantaa. Alueen rakennuskanta tulee selvittää ja toimittaa tieto museolle tarkemman inventointitarpeen tarkistamiseksi.
- Paikallisesti merkittäviä kohteita on merkitty Tornionjokivarren osayleiskaavaan ja alueen rakennusperintöä on inventoitu myös Lapin kulttuuriympäristöt tutuksi -hankkeessa.
- Arvioinnissa on huomioitava uusi maisemavaikutusten arviointi -opas, ja näkyvyysalueanalyysissa tulee tuoda esiin hankkeen ja yhteisvaikutusten seurauksena syntyvät näkymäalueet. Kartan selkeyteen tulee kiinnittää huomiota eli maisemalliset alueet tulisi rajata kartoille. Arvioinneissa tulisi huomioida myös se, että metsän peittävä vaikutus ei ole pysyvä vaan tilanne voi muuttua, eli näkymäalueanalyysit voisi esittää myös ilman puuston peittoa. Havainnekuviissa tulee näkyä eri vuodenaajat, päivä- ja yöajan merkitys sekä yhteisvaikutukset muiden hankkeiden kanssa.
- Kun kohdealueiden herkkyyttä arvioidaan, olisi hyvä käyttää laadittua opasta, jotta herkkyyttä ei arvioida alakanttiin
(https://www.ymparisto.fi/sites/default/files/documents/LIITE_2_Ymparistovaikutusten_merkittavyden_arviointi__Esimerkki_arviointikriteereista.pdf)
- Lisäksi tiedoksi Ruotsissa Länstyrelsenin netissä olevat aineistot: Riksintressebeskrivningar | Riksantikvarieämbetet (raa.se) (esimerkiksi: Sveriges länskarta (lansstyrelsen.se)), jossa sekä alueet että arkeologiset kohteet.

Keskustelu alueen muista tuulivoimahankkeista:

- Materiaalissa ei erottunut vireillä oleva Kolarin Hirvasjärvi, jossa YVA-menettely on käynnissä. Isovaara-Honkavaarassa sen sijaan kaavoitus ja YVA-menettely on keskeytetty Puolustusvoimien kielteisen lausunnon jälkeen.

Övertorneå kommun, Tomas Mörtberg joutui poistumaan ennen puheenvuoroaan.

Venla Liljeström luki Lapin hyvinvointialueen pelastuslaitoksen toimittaman kirjallisen kommentin:

- Hankkeen rakennuslupavaiheessa tulee varmistua siitä, että pelastuslaitoksen toimintaedellytykset tulevat riittävällä tavalla huomioiduksi hankealueella.

Venla Liljeström luki Metsähallituksen Luontopalveluiden kirjallisen kommentin:

- Luontopalvelut toteaa, että hankealue sijaitsee osittain suuren uhanalaisen petolinnun ydinreviirillä, ja että vaikutukset siihen tulisi arvioida Metsähallituksen julkaisussa esitetyn ohjeistuksen mukaisesti.

Paliskuntain yhdistys, Vilma Sanaksenaho:

- Hankealue sijoittuu Orajärven paliskunnan alueelle, ja alueella on paliskunnan laidun- ja laidunkiertoalueita. Vaikutukset tulee arvioida riittävän laajasti: myös suorat ja epäsuorat vaikutukset poroihin, porojen laidunnukseen, poronhoitotoimintaan ja porotalouteen sekä

paliskunnan kokemat sosiaaliset ja kulttuuriset vaikutukset. Alueella toimivat poronhoitajat ovat parhaita asiantuntijoita, ja vaikutusarviointi tulee tehdä heidän kanssaan yhteistyössä. Yhteisvaikutusten arvioinnissa huomioidaan tuulivoima-alueet, voimajohdot ja maanottoaikat, sekä muut maankäyttömuodot esityksessä mainittujen teiden ja asutuksen lisäksi. Voimassa olevasta Länsi-Lapin maakuntakaavasta tulee poronhoidon toiminta- ja kehittämisedellytysten turvaamisen yleismääräys.

- Tärkeää on huomioida, että poronhoitolain mukaiset tai kaltaiset neuvottelut käydään oikea-aikaisesti ja riittävän varhaisessa vaiheessa, jotta niillä on tosiasiallinen mahdollisuus vaikuttaa. Paliskunta haluaa korostaa, että neuvottelut tulisi aloittaa. Paliskunta on käynyt neuvotteluja aikaisemmassa vaiheessa, mutta neuvottelut ovat olleet nyt tauolla, joten neuvottelujen jatkaminen olisi erittäin suositeltavaa, jotta ehditään löytää poronhoitoa ja sen toimita- ja kehittämisedellytyksiä turvaavia ratkaisuja alueella. Neuvotteluja on käytävä eri vaiheissa eri näkökulmista, ja myös osayleiskaavaehdotuksen laatimisen aikana, jotta voidaan varmistua, että haittojen estämistoimet ovat kaavallisesti mahdollisia. Hankkeen vaikutusten seurannasta ja lieventämis- ja kompensatiokeinoista tulee sopia viimeistään siinä vaiheessa, ennen kaavan valmistumista.

Pellon kunta, Tarmo Uusitalo:

- Kunnalla ei ole valmisteltua lausuntoa. Kunnan toive on, että hanke etenee. Kunta on tiiviisti mukana.

ELY-keskus, Anni Olkonieniemi:

- Melu- ja välkeselvitykset tulisi tehdä tarkasti huomioiden sekä ruotsin puolen vaikutukset että läheinen loma- ja vakituinen asutus.
- Lähteet ja lähteiköt tulee mainita vesiasioissa. Onko arvioitu sitä, tarvitseeko hanke vesilain mukaista lupaa?
- Leena Ruokanen totesi, että asutukselle aiheutuvan häiriön lisäksi tulee huomioida myös viihtyisyys, ja YVA-ohjelmassa on hyvä esittää, miten tämä arvioidaan.

ELY-keskus, Piippa Wäli:

- Varmistus, että LUOPAS-oppaalla tarkoitetaan nimenomaan uutta LUOPAS-opasta.
- Tornion-Muonionjoen Natura-alue on hankealueella ja suunnitelma tehdä tarveharkinta ohjelmavaiheessa on ok, ja tarvittaessa Natura-arviointi YVA-selostuksen yhteydessä. Muista Natura-alueista erityistä huomiota tulee kiinnittää lintudirektiivin mukaisiin alueisiin, jos mahdollista on, että muuttoreittien vuoksi vaikutuksia tulee kauempiinkin alueisiin. Yhteisvaikutuksissa on huomioitava myös mm. Hirvasjärven hanke ja Lapin Liiton selvitys soveltuvista alueista. Tarveharkinta perustuu suojeluperusteita tarkasteluun lajeittain.
- Kasvillisuus selvitykset on siis tehty tänä vuonna. On huomioitava uudet Luonnonsuojelulain 64 §:n ja 65 §:n luontotyypit: Ennakoaineiston mukaan alueella saattaa olla mm. harjualueiden valorinteitä. Ne ja muutkin luontotyypit tulee tarkistaa.
- On huomioitava, että Metsäkeskuksen metsälakikohteissa on vain osa arvokkaista kohteista, ja laajat arvokkaat kohteet puuttuvat siitä. Myöskään lähteiden ja tihkupintojen aineistot eivät ole kattavia. Kaikki tulee kuitenkin selvittää.
- Pohjavesiriippuvaisiin luontotyyppisiin kohdistuvat vaikutukset on huomioitava laajemmin kuin vain kaivuualueilta.

- Kysymykseen sähkönsiirtoreiteillä tehdyistä selvityksistä Mea Kiuru vastasi, että reittisuunniteltu on valmistunut keväällä niin että kasvillisuus ja luontotyytit sekä pesimälinnusto on ehditty selvittää.
- On huomioitava, että eteläinen sähkönsiirtoreitti ylittää Natura-alueeseen kuuluvan puron.
- Tiedoksi, että Tornionjoen ja Muonionjoen alueella ja Ruotsinkin puolella on käynnissä iso kunnostushanke: TRIWA-hanke, jossa Metsähallitus ja Lapin ELY-keskus kunnostavat Tornionjoen valuma-alueita. Hanke tuottaa uutta tietoa jatkuvasti. Jotta lajiaineistoista saadaan ajantasaisin tieto, kannattaa olla yhteydessä projektipäällikkö Marko Kankaaseen ELY-keskuksella. (<https://www.ely-keskus.fi/triwa-life>)
- Lajeista ei ole hirveästi ennakkotietoa, mutta potentiaalisia alueita on. Ennen kaikkea huomio kiinnittyy suureen uhanalaiseen petolintuun ja sen olemassa olevaan reviiiriin. Tarkkailu sijoittuu syksyyn, mutta lintujen lentokäyttäytyminen on hyvin erilaista pesinnän eri vaiheissa. Tarkkailun lisäämistä suositellaan, kun pesintä alkaa jo helmikuussa. Myös vuosivaihteluun kannattaa kiinnittää huomiota. Tästä voidaan käydä myös tarkempaa yhteistä keskustelua Metsähallituksen ja ELY-keskuksen kanssa.
- Lepakoista ja euroopanmajavasta ei ollut mainintaa, mutta mahdollista on, että niitä on alueella.
- Mea Kiuru kertoi, että euroopanmajavasta tehtiin joitakin havaintoja, ja tarkastetaan seuraavaksi, edellyttävätkö havainnot tarkempaa selvitystä. Lepakkokartoitusta ei ole tehty, koska asiantuntijamme mukaan Suomen ja Lapin mittakaavalla alue sijoittuu potentiaalisimman lepakoalueen ulkopuolelle.
- ELY-keskuksen tiedoissa Ylläksen eteläpuolella pohjanlepakoista olisi havaintoja. Lepakkotutkimus etenee vauhdilla, joten kannattaa tarkistaa päättävän kenttäkauden jälkeen, onko käsitys edelleen tämä, ja huomioida YVA-ohjelmassa.
- Leena Ruokanen totesi, että muuttolinnusto on myös tärkeä käsitellä muuttavien lintujen kannalta merkittävien alueiden vuoksi, vaikka valtakunnalliset päämuuttoreitit eivät tätä aluetta kosketa.
- Venla Liljeström kysyi, tulevatko luontoselvitykset YVA-selostukseen vai jo YVA-ohjelmaan. Marja Savolainen kertoi, että tarkoitus ei ole liittää luontoselvitysraportteja ohjelmaan vaan vasta YVA-selostukseen, mutta ne voidaan laittaa kommentteille jo tätä aikaisemmin. Leena Ruokanen totesi, että on hyödyllistä esittää kaikki oleelliset nykytilatiedot jo YVA-ohjelmassa. Venla Liljeström toi esiin, että joissain hankkeissa luontoselvitysraportit on liitetty jo YVA-ohjelmaan, jotta niiden riittävydestä on saatu kommentit mahdollisimman varhaisessa vaiheessa.

Venla Liljeström luki yhteysviranomaisen asiantuntijoiden kommentit pohja- ja pintavesistä. Liikenteeseen liittyvät kommentit toimitettiin vain kirjallisesti muistioon:

Anne Lindholm (ELY-keskus)

- Hankealue ei sijaitse luokitellulla pohjavesialueella.
- Hankealueelta tulee luontoselvitysten yhteydessä inventoida luonnontilaiset lähteet (näkökulma nimenomaan vesilaissa, eli VL 2 luku 11 §:n nojalla suojellut vesiluontotyytit).

- Metsälaki ei ole riittävä luonnontilaisten lähteiden ja tihkupintojen osalta, vaan tulee tunnistaa, milloin kyse on vesilakikohteesta ja milloin vaikutukset ovat sellaisia, että tulee hakea vesilain mukaista poikkeamista lähteen vaarantamiskiellosta.
- Lapissa on runsaasti luonnontilaisia lähteitä, ja olemassa olevat aineistot ovat varsin puutteellisia. Selvityksissä ei siten voi nojata olemassa olevaan aineistoon, vaan kohteet tulee inventoida maastossa.
- Purojen osalta tulee tunnistaa, että myös purot ovat vesilakikohteita (VL 3 luku 2 §).
- Hankealueen lounaiskulmassa Tuomuvaaran alueella on valtakunnallisesti arvokas kivikko (Pättäräinen, KIVI-19-010, kivikon tyyppi: talus)
 - Ennakkomateriaalin perusteella kivikon alueelle ei ole suunniteltu voimalapaikkoja, mutta kohde tulee ottaa huomioon selvityksiä ja vaikutustenarviointia tehtäessä
- Maa-ainesten ottamisen osalta tulee selvittää/arvioida vähintään:
 - Mihin ja minkä laatuista aineksia tarvitaan (esim. perustusten ja infran rakentaminen), ja paljonko aineksia tarvitaan kussakin vaihtoehdossa (yksikössä k-m³, joka on sekä maa-aineslaissa että YVA-laissa käytetty yksikkö)
 - Mistä aineksia olisi alustavasti mahdollista saada
 - Maa-ainesten ottamisen vaikutukset

Anna Kurkela (ELY-keskus):

- vesistöt on tunnistettu asianmukaisesti, erityismaininta selkeästä kartasta, josta on hyvin erotettavissa vesistöt suhteessa tuulivoimaloihin!
- tuulivoimaloiden alustava sijoittelu on vesistöihin nähden hyvä ja sen myötä todennäköisesti vaikutukset vesistöihin eivät ole suuria
- Ympäristövaikutusten arvioinnissa vesistövaikutukset tulee kuitenkin ottaa huomioon ja muistaa arvioida myös sähkönsiirron maakaapelin ja mahdollisen uuden tiestön rakentamisen vaikutukset vesistöihin, eteläisempi maakaapelireitti risteää Myllyojan kanssa, joten sen osalta tulee arvioida vesistön alittamisen vaikutus Myllyojaan.

Tarmo Oikarinen (ELY-keskus):

- Tärkeää kuvata ja selvittää:
- Lähialueen liikenteen nykytilanne (kevyt/raskas liikenne) sekä tekstinä että selkeillä kartoilla
- Tarvittavat erikoiskuljetusreitit
- Liikennevaikutukset erikseen rakennus-, toiminta- ja toiminnan lopettaminen ajoille
- Tulee arvioida myös tuulivoimapuiston sähkönsiirron aiheuttamat vaikutukset liikenteen ja maanteiden osalta ottaen huomioon mm. mahdollisten erikoiskuljetusreittien vaikutus voimajohtojen sijoittamiseen.
- Kuljetusreittien varrella sijaitsevat mahdolliset häiriintyvät kohteet tulee selvittää. Hankealueelle johtavien teiden ja kuljetusreittien osalta tulee arvioida vaikutuksia teiden varsilla olevan asutuksen näkökulmasta. On tärkeää tunnistaa liikenneturvallisuuden tai liikenteen sujuvuuden näkökulmasta mahdolliset ongelmalliset paikat. Siltojen korkeus- ja painorajoitukset tulee huomioida kuljetusreittejä suunniteltaessa.
- Kuljetusten ajoittaminen tulee arvioida suhteessa kelirikkoaikaan ja teiden kestävytyteen.
- Liikenteen osalta tulee arvioida melu-, päästö- ja värinä Haitat.

- Liikennevaikutusten arvioinnissa tulee huomioida mahdolliset yhteisvaikutukset muiden alueelle sijoittuvien hankkeiden kanssa myös liikenteen osalta, mikäli niiden rakentaminen voi tapahtua samanaikaisesti.
- Tuulivoimaloiden sijoittelussa suhteessa liikenneväyliin tulee huomioida Väyläviraston Tuulivoimalaohje (Liikenneviraston julkaisu 8/2012). Tuulivoimalan vähimmäisetäisyys tiestä on voimalan kokonaiskorkeus (torni + lapa) + suoja-alue maantien keskeltä lukien.
- Suunnittelussa on huomioitava sähkösiirtoreitin ja voimajohdon osalta Liikenneviraston ”Sähkö- ja telejohdot ja maantiet” -ohje (Liikenneviraston ohjeita 3/2018). Suunnittelussa tulee huomioida, etteivät voimajohdon pylvää estä tai haittaa maanteiden käyttöä. Kaapeleiden ja johtojen sijoittamisessa teialueelle noudatetaan, mitä liikennejärjestelmästä ja maanteistä annetun lain (503/2005) 42 §:ssä ja 42 a §:ssä säädetään. Rakennettaessa voimajohtoa maanteiden yhteyteen tulee noudattaa Väyläviraston ”Sähkö- ja telejohdot ja maantiet” -ohjeen (Liikenneviraston ohjeita 3/2018) lisäksi Liikenneviraston 12.10.2018 antamaa määräystä johtojen ja rakenteiden sijoittamisesta maantien teialueelle (LIVI/44/06.04.01/2018). Ohjetta tulee noudattaa siinäkin tapauksessa, että uusi johto rakennetaan olemassa olevan johdon rinnalle.

Venla Liljeström antoi yleisiä ohjeita YVA-ohjelman laatimiseen:

- Käytettävien termien ja yksiköiden tulee olla lakien mukaiset
- Karttojen selkeyteen tulee kiinnittää huomiota ja esittää voimaloiden lisäksi myös tiet, maakaapelit, sähköasemat ja muu rakentaminen
- Voimalat tulee numeroida, myös teemakartoilla
- Inventoidut alueet tulee esittää kartoilla selkeästi
- Viranomaiskäyttöön tarkoitetut liitteet tulee merkitä selkeästi ja niissä tulee olla vain salassa pidettäviä lajeja koskevia tietoja
- YVA-ohjelmassa tärkeintä on kuvata hanke ja alueen nykytila, mitä selvityksiä on laadittu ja mitä tullaan laatimaan, tiedot aineiston hankinnasta ja arvioinnissa käytettävistä tai käytetyistä menetelmistä. Vaikutusalueet on esitettävä.

Leena Ruokanen totesi yhteysviranomaisen kantana esitettyyn vaihtoehtotarkasteluun, että hankkeen maksimivaihtoehdon tulee olla toteuttamiskelpoinen suhteessa sähkönsiirron mahdollisuuksiin. Pienemmällä tarkasteltavalla vaihtoehdolla tulee voida lieventää vaikutuksia, ja tämä muotoutunee suunnittelun kuluessa. Vaikutusarviointien tulee keskittyä merkittäviin vaikutuksiin sekä nykytilatiedon että mielipiteiden ja lausuntojen pohjalta. YVA-ohjelmassa on jo hyvä ottaa kantaa siihen, mihin merkittävät vaikutukset hankkeesta vastaavan näkemyksen mukaan tulevat kohdistumaan.

Ulla Helminen pyysi, että hänet pidetään tietoisena siitä, miten asia edistyy. Yhteyttä voi ottaa tarvittaessa.

8. Aikataulu ja jatkotoimenpiteet

Aikataulu ja jatkotoimenpiteet käytiin läpi aiemmin, eikä niihin ollut enää täydennettävää.

9. Muut asiat

Muita asioita ei ollut.

10. Neuvottelun päättäminen

Puheenjohtaja kiitti osallistujia aktiivisesta osallistumisesta ja päätti neuvottelun 12.08.

Muistion varmentajat

Venla Liljeström, tuulivoima-asiantuntija, Lapin ELY-keskus

Kari Kiesi, hankkeesta vastaavan projektipäällikkö, Eolus Energy Oy

Liitteet

Liite 1. Hankkeesta vastaavan ja hankesuunnitelmien esittely

Liite 2. Esitys hankkeen käsittelystä YVA-menettelyssä sekä hankealueen nykytila ja suunnitellut selvitykset

Liite 3. Uhanalaisen lajin nykytilatiedot – vain viranomaiskäyttöön

Jakelu

Lapin ELY-keskus

Pellon kunta

Kolarin kunta

Pajala kommun

Övertorneå kommun

Pellon ja Kolarin ympäristöpalvelut

Lapin aluehallintovirasto

Lapin liitto

Länsstyrelsen i Norrbottens län

Lapin hyvinvointialue, pelastuslaitos

Tornionlaakson museo

Suomen ympäristökeskus

Metsähallitus, luontopalvelut

Väylävirasto

Puolustusvoimat, 3. logistiikkarykmentti

Fingrid Oyj

Paliskuntain yhdistys

TLS Verkko Oy

Eolus Energy Oy

Ecobio Oy

A-insinöörit Civil Oy

Liite 1

Teikovaaran-Saarivaaran tuulivoimahanke, Pello

YVA-lain 8§:n mukainen ennakkoneuvottelu 27.9.2024

Hankkeesta vastaava: Eolus Energy Oy

YVA-konsultti: Ecobio Oy

Kaavoituskonsultti: A-insinöörit



Hankkeen esittely

Eolus Energy: Hankesuunnitelma

Ecobio: YVA-menettelyssä tarkasteltava hanke





eolus®

YVA- ennakkoneuvottelu

Kari Kiesi, projektipäällikkö
27.9.2024

Hankkeesta vastaavan yhteyshenkilöt

YVA-ennakkoneuvottelu, 27.9.2024



Kari Kiesi

Projektipäällikkö

kari.kiesi@eolus.com

+358 40 532 2213



Ville Grönlund

Projekti-insinööri

ville.gronlund@eolus.com

+358 50 560 0658



eolus[®]
Meistä

140+

Työntekijää

1990

Perustettu

7

Markkinaa

967

Megawattia hallinnoitavia
hankkeita

28 386

Megawattia
hankeportfoliossa

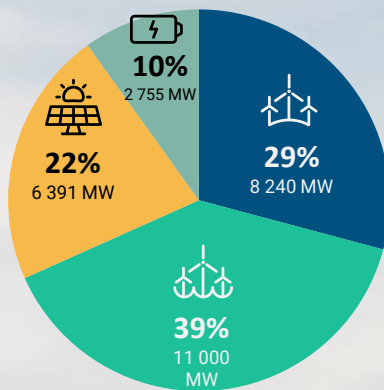
250+

Hanketta

Eolus tänään

28,4 gigawattia uusiutuvan energian hankkeita

Hankeportfolio MW, tilanne 30.6.2024



Maatuuivoima

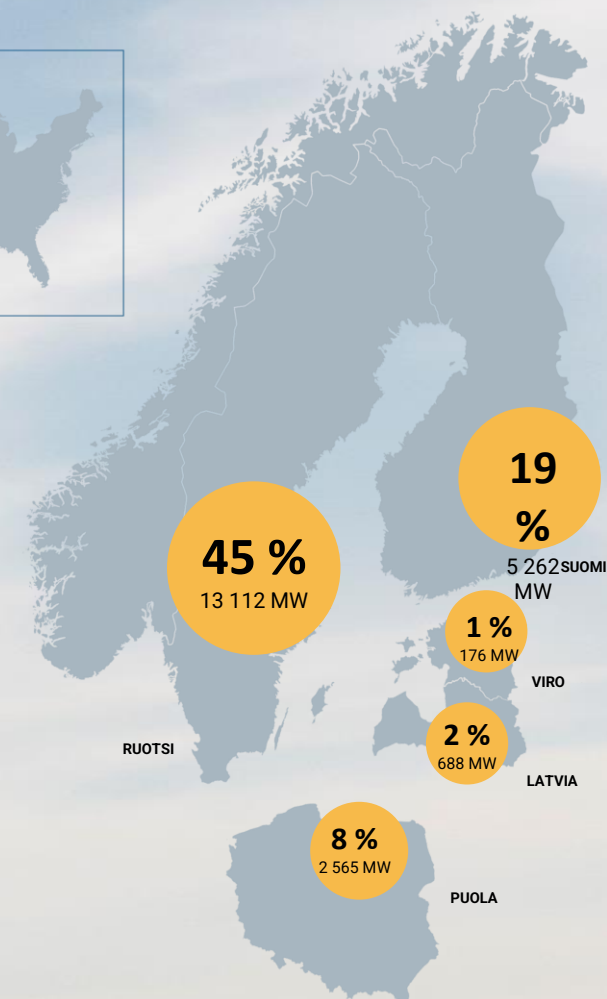
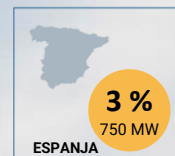
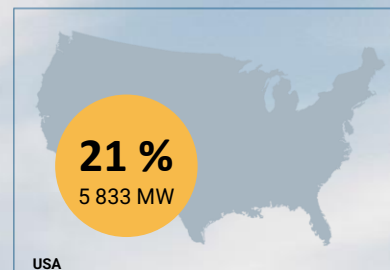
Merituulivoima

Aurinkovoima

Energiavarasto

Yhteensä 28 386 MW

Markkinat



Eolus Suomessa

Suomen hankeportfoliomme kuuluu noin 5,2 gigawatin verran uusiutuvan energian hankkeita.

Työllistämme lähes 30 uusiutuvan energian asiantuntijaa. Suomessa Eoluksen pääkonttori sijaitsee Helsingissä.

Toimintaamme Suomessa tukee lisäksi kokenut ruotsalainen organisaatiomme.

Eolus on aloittanut toimintansa Suomessa alun perin vuonna 2014, ja Suomen maaorganisaatio perustettiin vuonna 2022. Suomen toiminnoista vastaa Eolus Finland Oy.

Suomessa edistämämme uusiutuvan energian teknologiat



Maatuuvoim
a



Merituulivoima

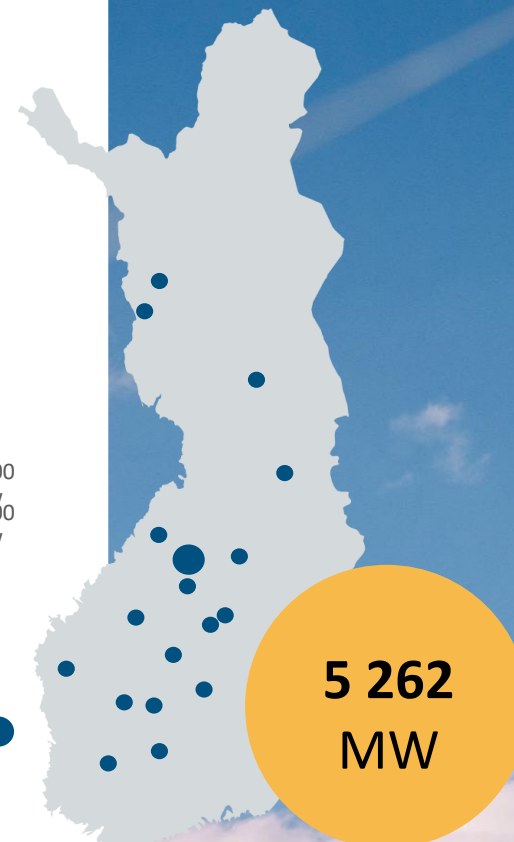


Aurinkovoim
a



Energiavarasto

• < 200
• MW
• > 200
• MW



Teikovaara-Saarivaara -tuulivoimapuisto HANKE-ESITTELY

Hankevaihtoehto, 16 WTG

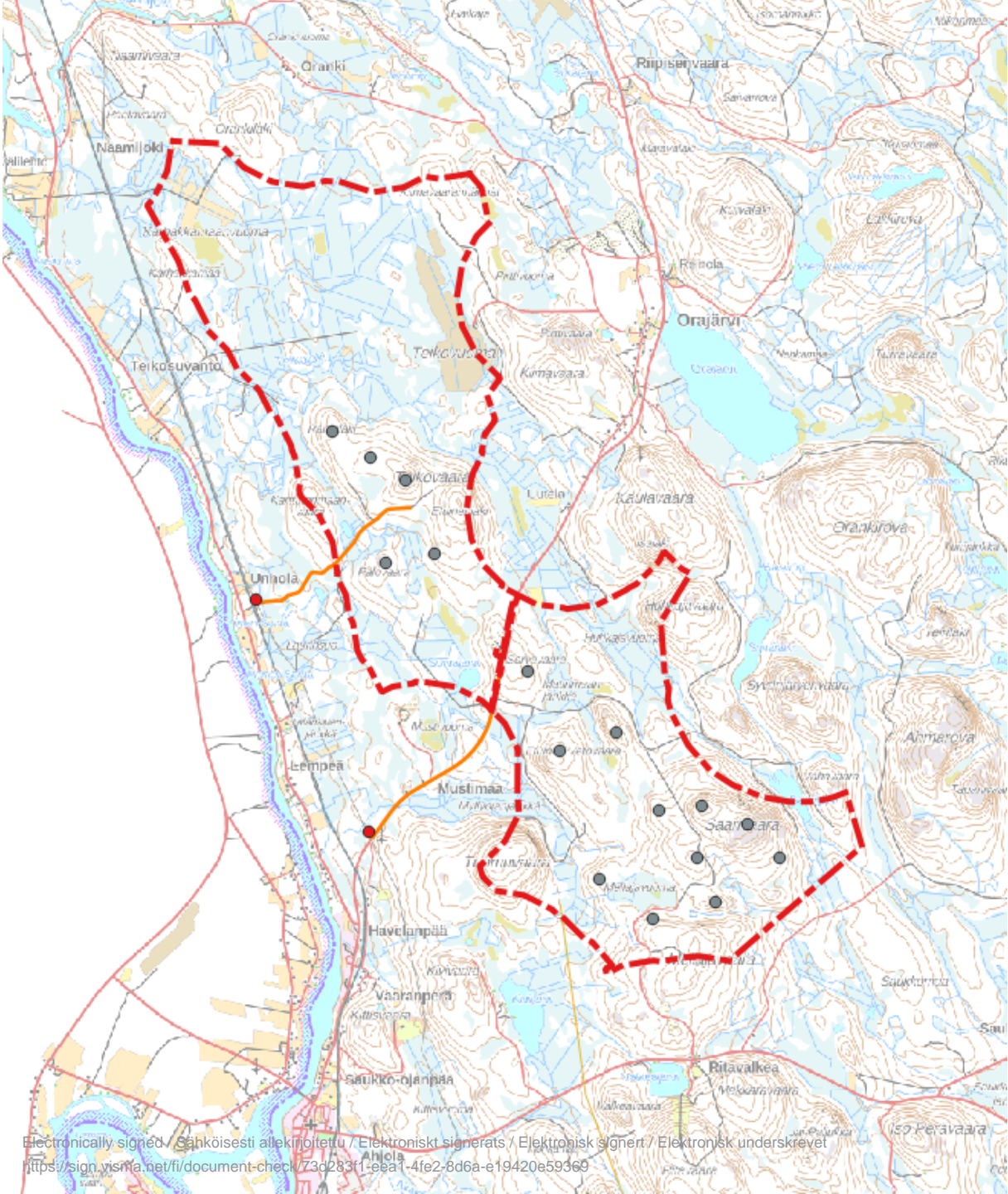
Alkuvaiheen selvityksiä on tehty 37 voimalan hankkeelle, mutta on päädytty pienempään, 16 voimalan hankekokoon.

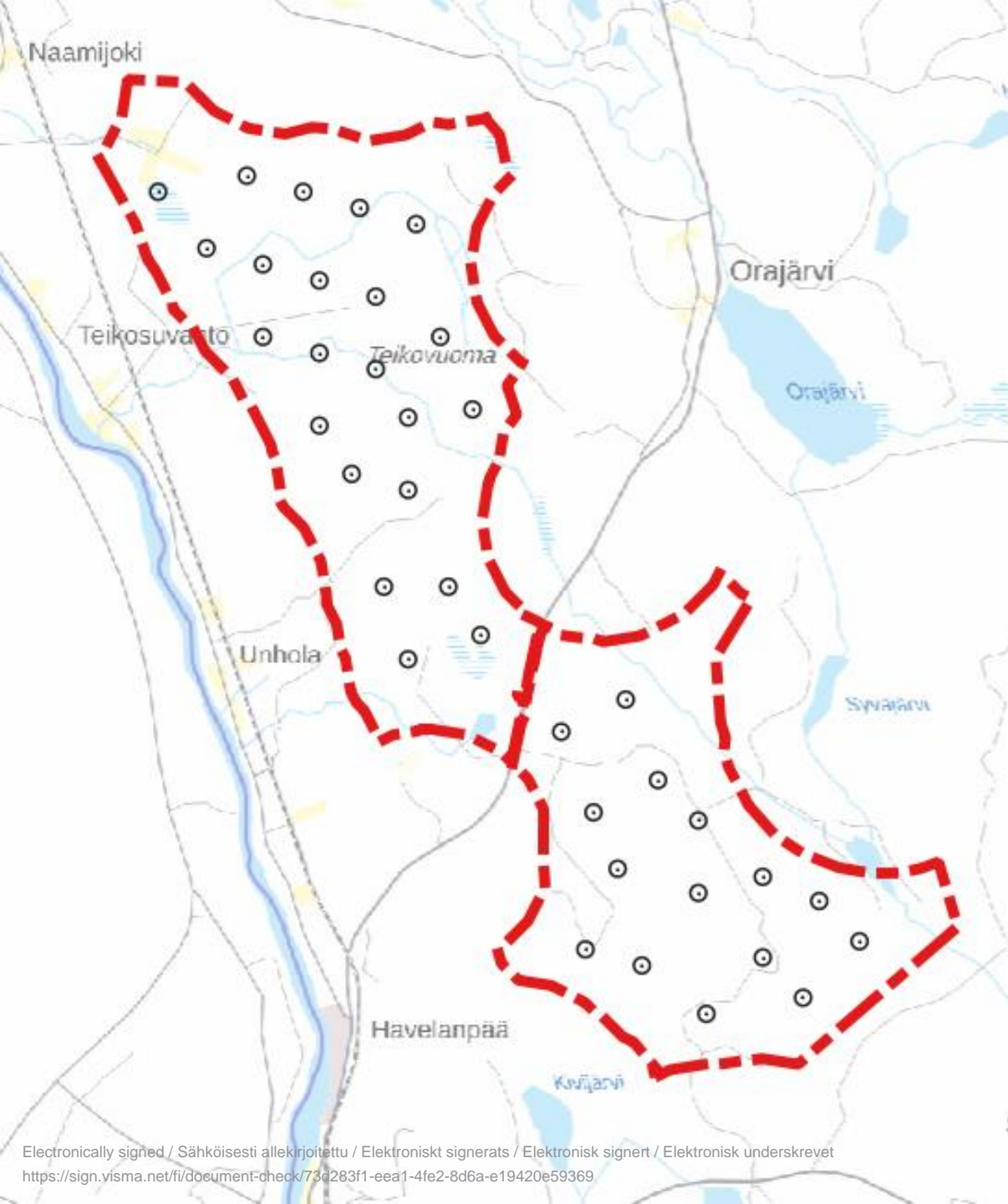
Syitä tähän:

- Hankealueen pohjoisimman osan heikkotuulisuus
- Pohjoisimman alueen tärkeys poronhoidolle
- Pitkä siirtolinja (91 km) mahdolliselle verkkoliityntäpisteelle

Etuja pienemmällä hankekoolla:

- Liittyminen TLS-verkkoon mahdollinen (kapasiteettiä 79 – 119 MW)
- Arviolta 10-16 voimalaa, riippuen voimalan mallista.
- Turbiinit saadaan sijoitettua parhaille paikoille ja riittävän etäälle toisistaan häviöiden vähentämiseksi.



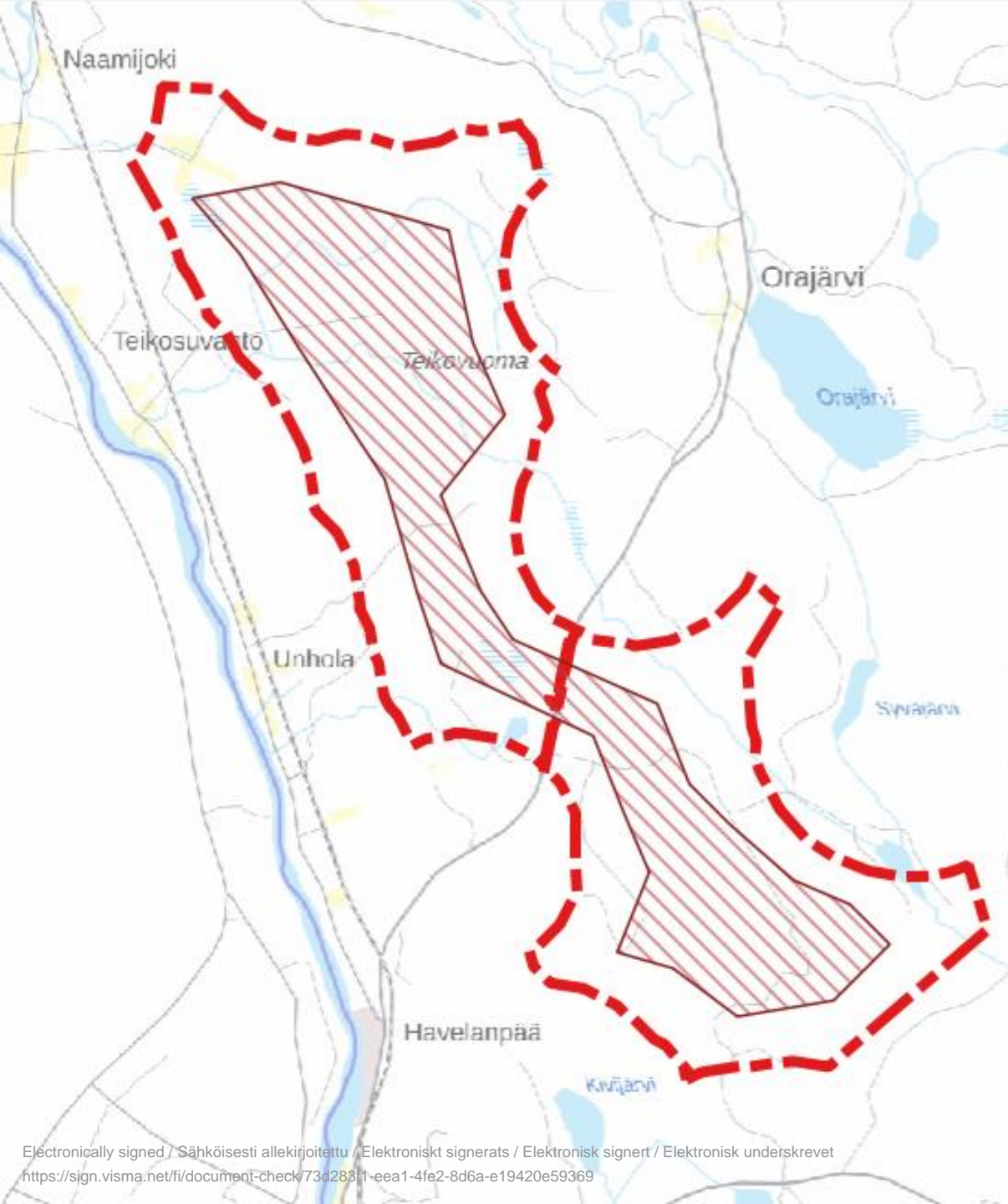


Puolustusvoimat

- Kuvassa puolustusvoimien myönteisen lausunnon saanut suunnitelma, 37 voimalaa
- Puolustusvoimat ei peru myönteisiä lausuntoja.

Puolustusvoimat

- Turbiinien sijainteja saa muuttaa vinoviivoitetulla alueella



Alustava layout

- Pohjoisin osa alueesta voidaan jättää kaava-alueen ulkopuolelle (alustava rajausta violetilla katkoviivalla)
- Sähkösiirtoreittien (KJ-maakaapelit) vaihtoehdot esitetty oranssilla viivoilla
- Sähköaseman vaihtoehtoiset paikat esitetty punaisilla pisteillä

Eryteisesti huomioitavia asioita:

- Poronhoitoalue
- Ritavaaran laskettelukeskus, jossa myös majoituspalveluita
- Hankealueella ovat husky- ja moottorikelkkareitit, hiihtoreitit
- Vaikutukset Ruotsin puolelle

Hankkeen tilanne tällä hetkellä:

- YVA-selvitykset käynnissä
- Alkuperäisestä tutkimusalueesta (4286 ha) vuokrattu n. 76 %



eolus

Rakennamme uusiutuvan
energian tulevaisuutta

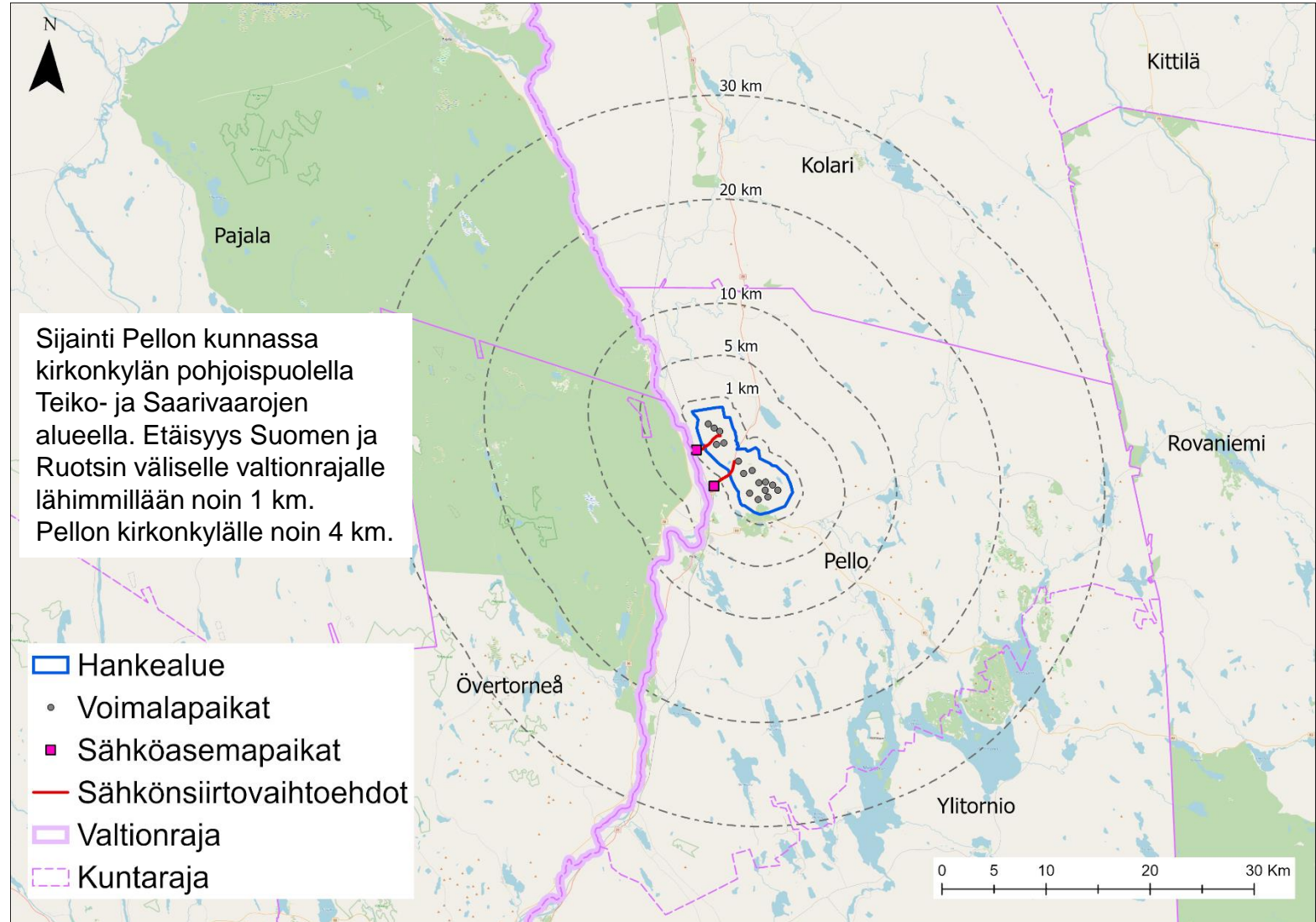
YVA-menettelyssä tarkasteltava hanke

Tuulivoimalat

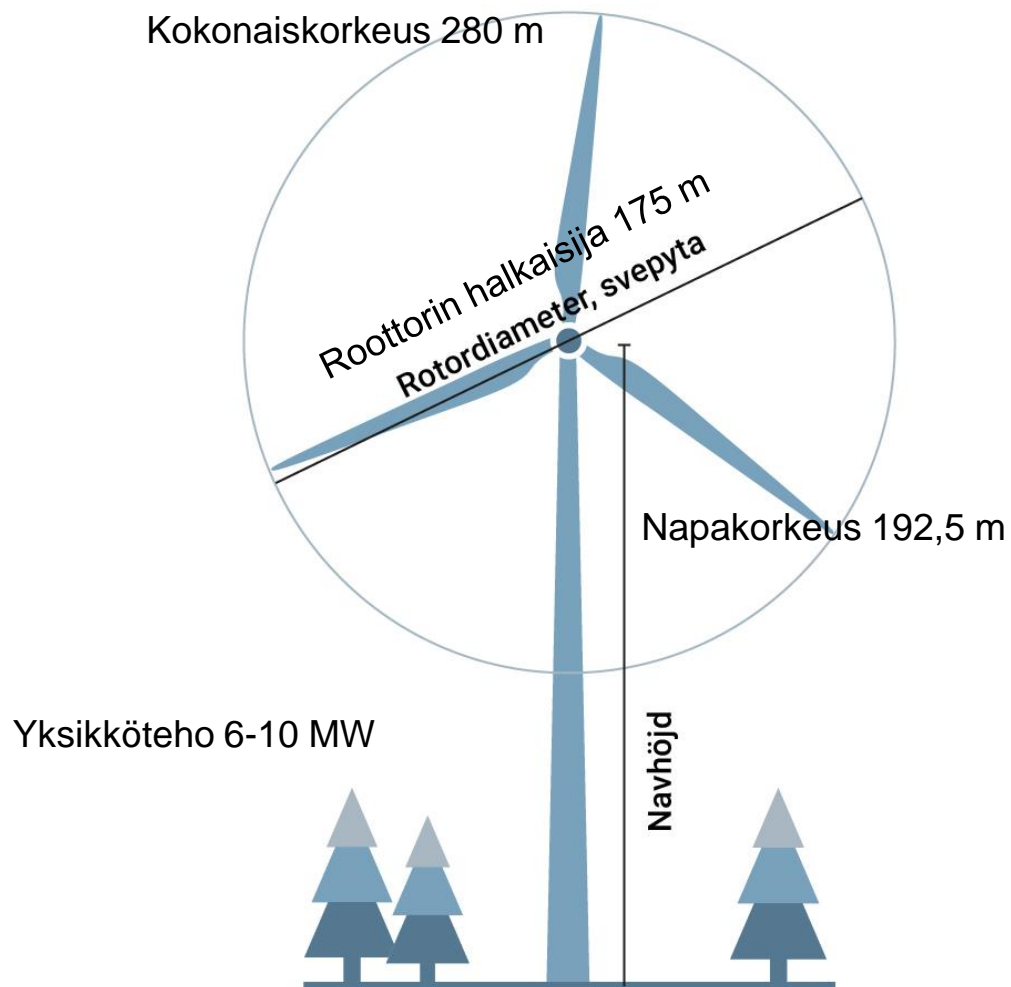
- Hankealueelle rakennetaan 16 tuulivoimalaa, joiden kokonaiskorkeus enintään 280 metriä.
- Pienempi hankevaihtoehto muodostetaan myöhemmin.

Sähkönsiirto keskijännitteisellä maakaapelilla TLS Verkko Oy:n Keminmaa-Kolari 110 kV voimajohtoon. Voimajohdon yhteyteen rakennetaan uusi sähköasema.

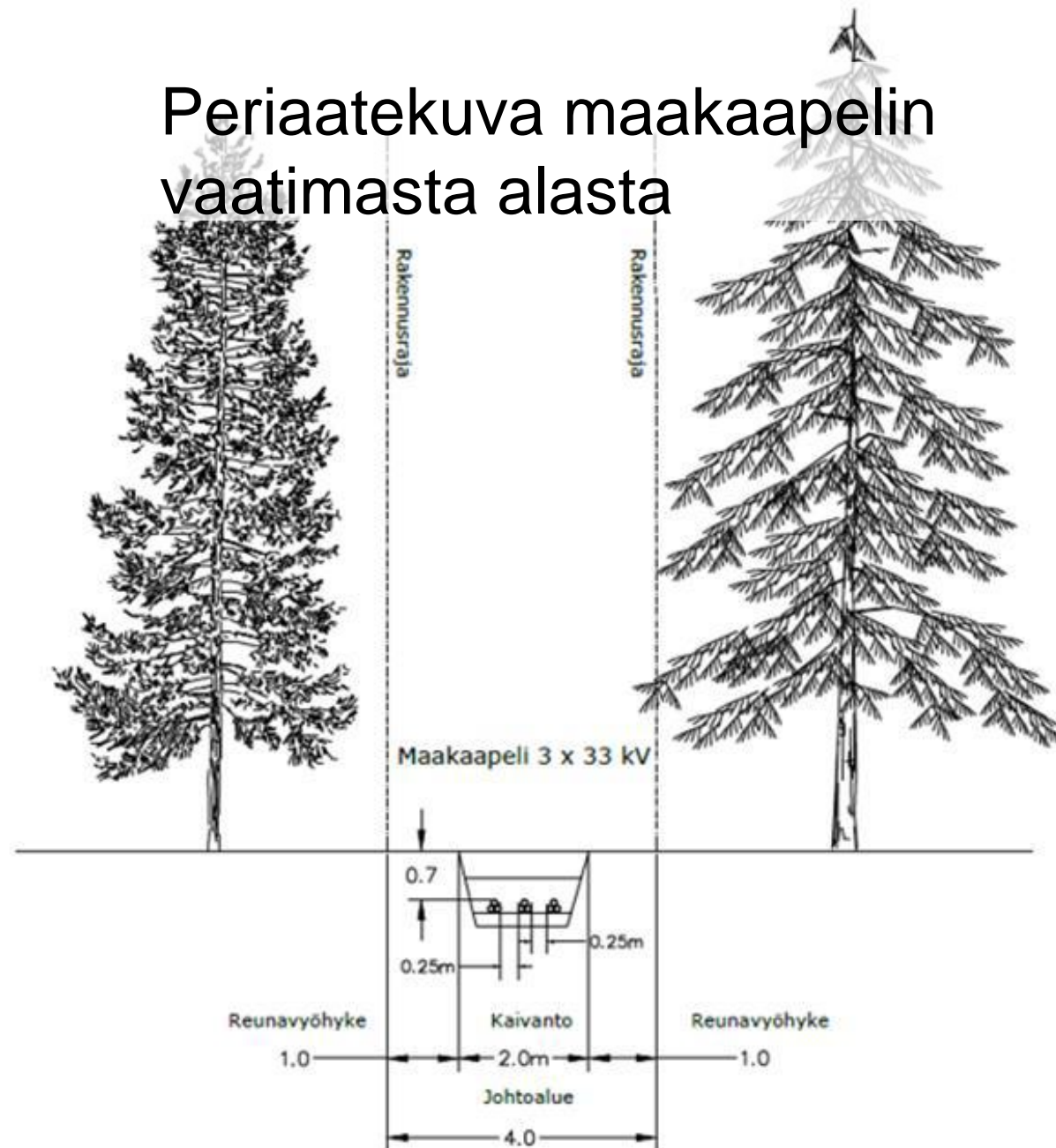
- SVE1 Teikovaaralta tien vartta Unholan suuntaan (noin 2,7 km)
- SVE2 Kolarintien (valtatie 21) vartta Myllykankaalle (noin 2,8 km)



Suunnitellut voimalat



Periaatekuva maakaapelin vaatimasta alasta



Tilantarpeeseen vaikuttaa sijoitettavien kaapelien määrä

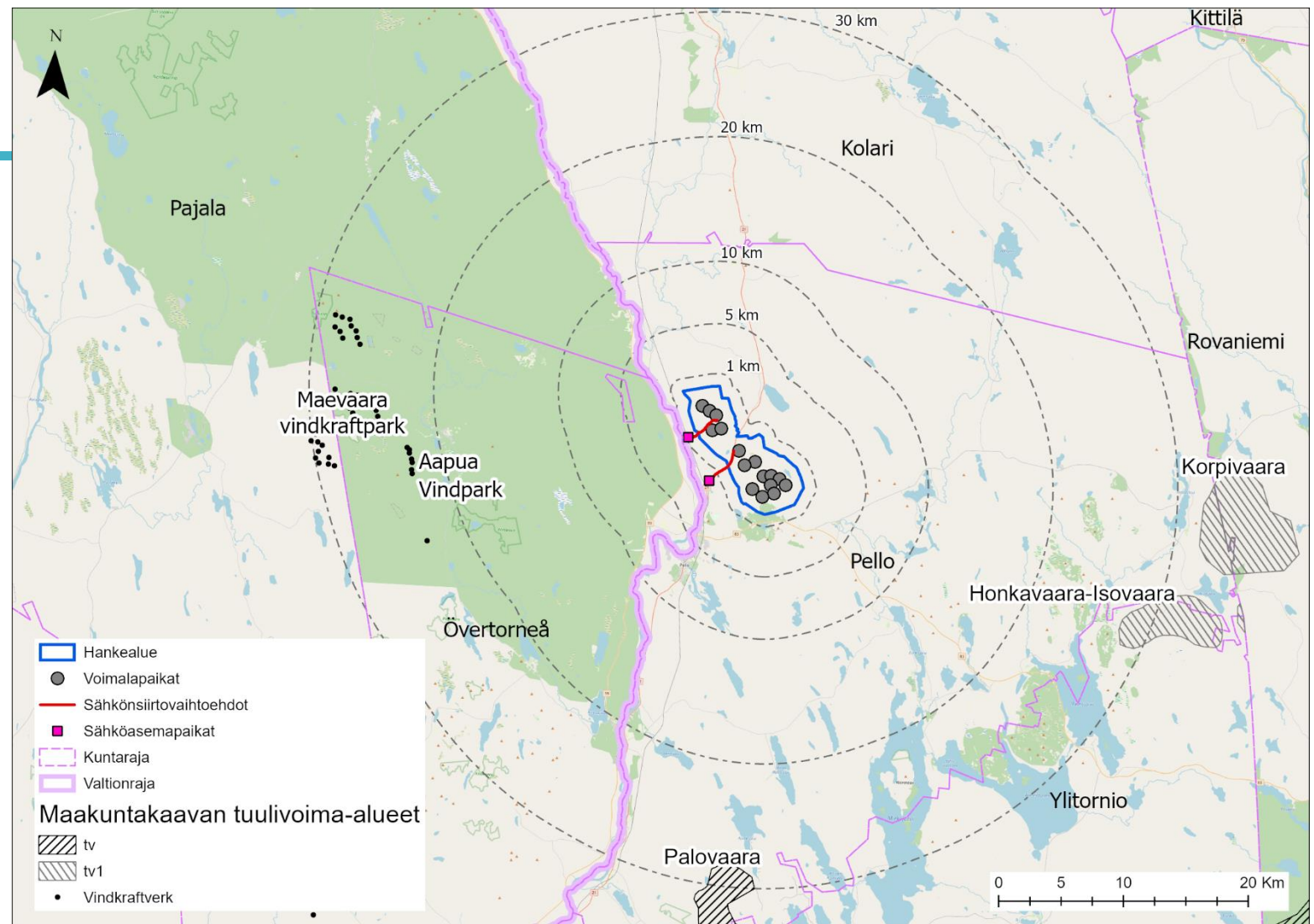
Liite 2

Hankealueen nykytila ja suunnitellut selvitykset



Sijainti suhteessa muihin hankkeisiin

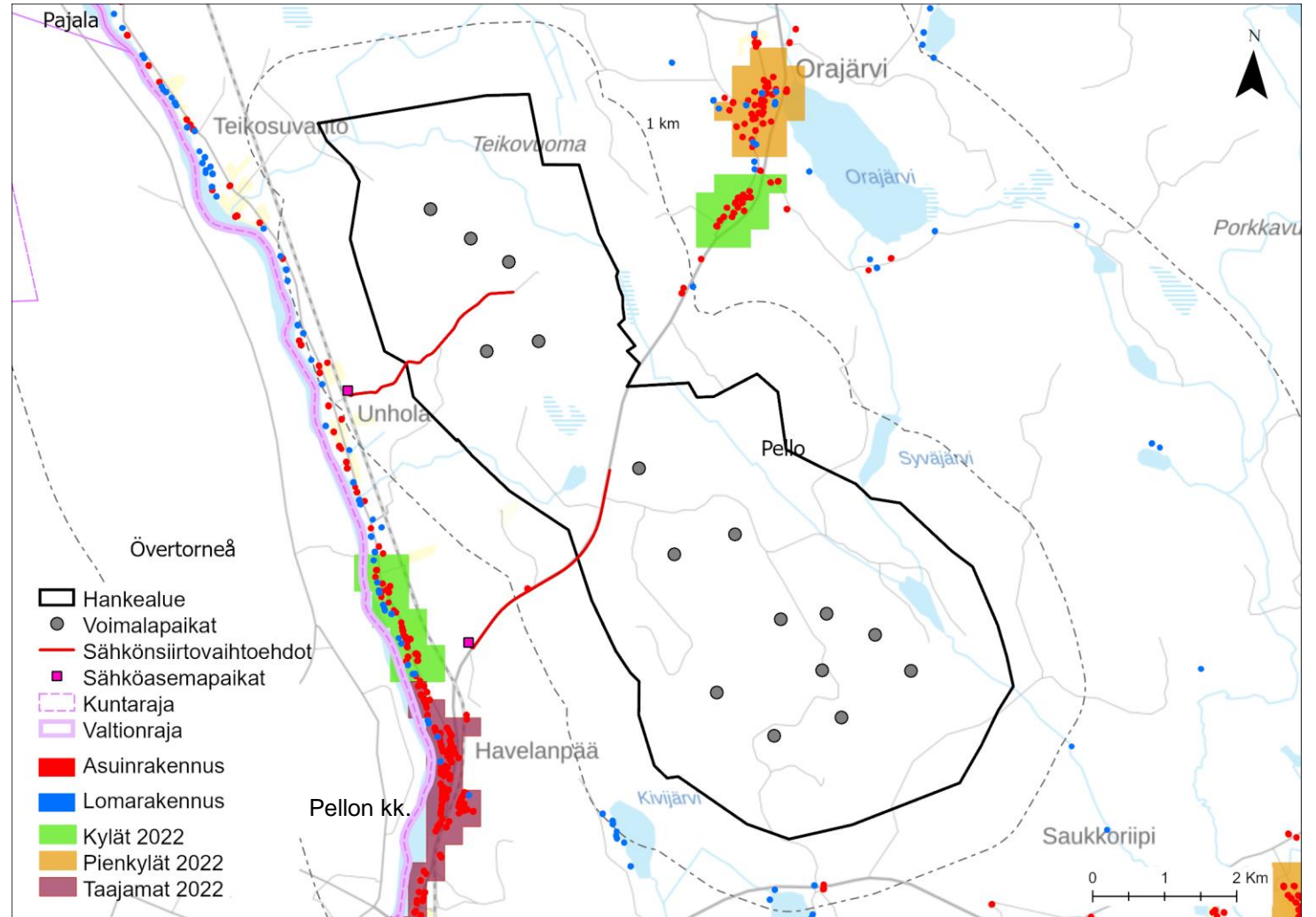
- Hankkeen mahdollisella vaikutusalueella (alle 30 km etäisyys) kaksi toiminnassa olevaa tuulivoima-aluetta, Ruotsin puolella sijaitsevat Aapua Vindpark (7 voimalaa) ja Maevaara vindkraftpark (34 voimalaa)
- Suomen puolella vaikutusalueelta tiedossa luvitettu Palovaara-Ahkiovaara, kaavoituksessa oleva Honkavaara-Isovaara ja esisuunnittelussa oleva Korpivaara
- Kartassa esitetty Ruotsin puolelta toiminnassa olevat voimalapaikat ja Suomesta Länsi-Lapin maakuntakaavan tuulivoima-alueet, Suomen hankkeiden tarkemmat tiedot selvitetään tarpeen mukaan myöhemmin yhteisvaikutuksia varten



Projektinimi	Hanketoimija	Kunta	Korkeus	Voimalamäärä	Kokonaisteho (GWh)	Vaihe	Etäisyys
Aapua Vindpark	Siral System & Co AB	Övertorneå	125 m	7	31,22	Toiminnassa	22 km
Maevaara vindkraftpark	Maevaara Vind AB	Övertorneå	179 m	34	234,6	Toiminnassa	28 km
Palovaara-Ahkiovaara	WPD Suomi Oy	Pello	240 m	17	135	Luvitettu	n. 30km
Honkavaara-Isovaara	Ylitornion Tuulivoima Oy	Ylitornio	300 m	63	504	Kaavoitus aloitettu	n. 30km
Korpivaara	Pellon Tuulivoima/Smart Windpower Oy	Pello	300 m	14	112	Esisuunnittelu	n. 30km

Sijainti suhteessa asutukseen

- 5 kilometrin säteellä voimaloista 228 asuinrakennusta ja 91 lomarakennusta
- Lähimmät asuin- ja lomarakennukset (5 & 4 kpl) noin 2,1 km voimalapaikoista Mustimaan ja Uutelan alueilla, hankealueen halki kulkevan Torniontie-Kolarintien (E8) varrella
- Hankealueella 5 rakennusta; metsästysmaja (liike- /julkinen rakennus) sekä 4 kpl muita rakennuksia (Sorvajärven läheisyydessä 2 kpl, Teikovaaran pohjoispuolella 1 kpl ja Karttulanmaanjärven pohjoispuolella 1 kpl)
- Lähialueiden asutus ja rakentaminen keskittynyt Tornionjoen varteen (Pellon kirkonkylä) ja Orajärven kylän ympäristöön

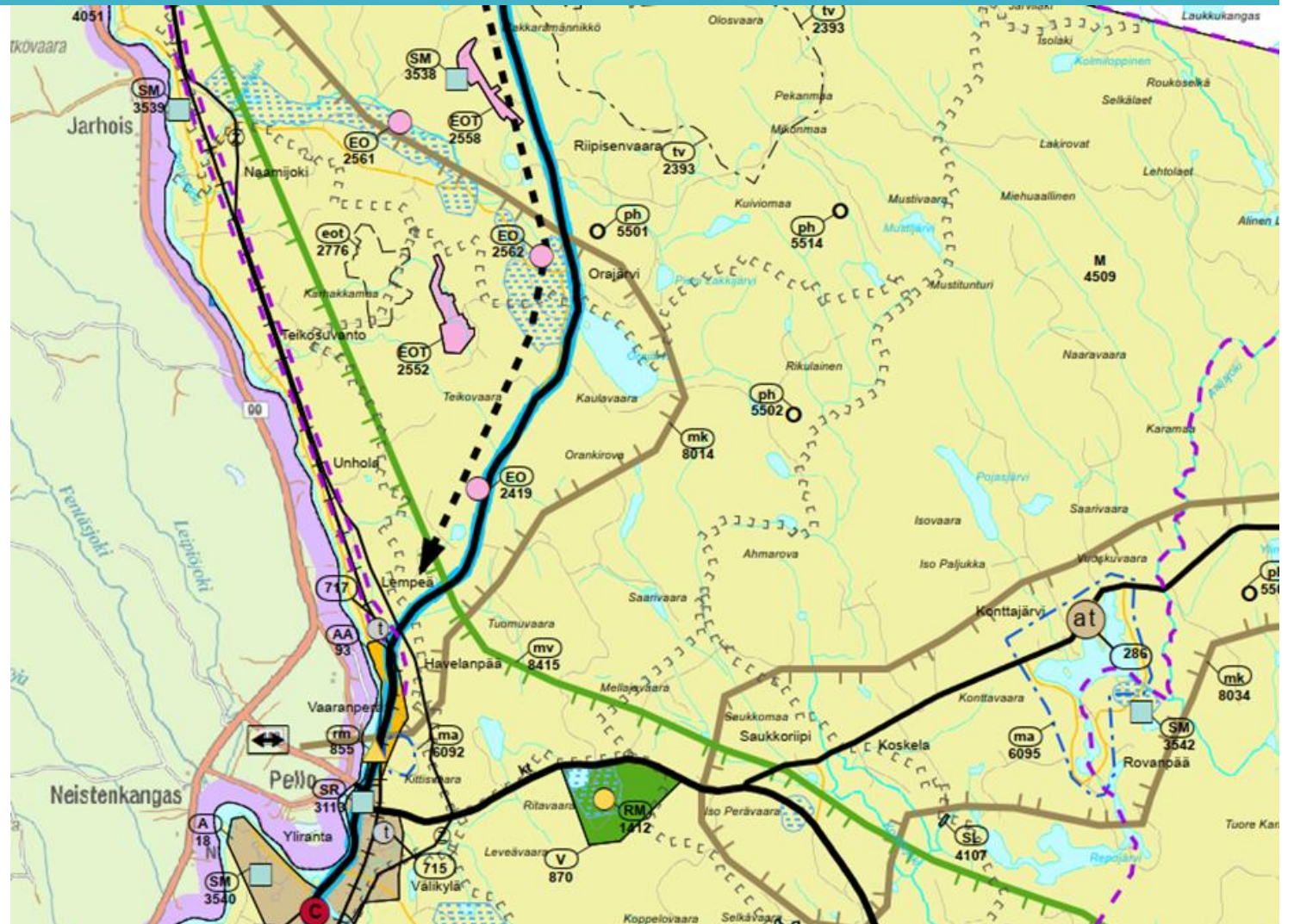


*1 km etäisyysvyöhyke mitattu hankealueen rajasta

12.9.2024

Sijainti suhteessa maakuntakaavoitukseen

- Suunnittelualue on kokonaisuudessa maa- ja metsätalousvaltaista aluetta (M) ja maaseudun kehittämisen kohdealuetta (ruskea viiva, mk).
- Suunnittelualueella on maa-ainestenoton kohde-merkintä (EO) sekä alue, joka on osoitettu turpeenotolle (EOT) sekä alue, joka on sopiva turvetuotannon suunnittelulle (eot).
- Suunnittelualueen läpi kulkee valtatie, joka on osoitettu Länsi-Lapin käytäväksi ja Revontulentieksi sekä joukkoliikenteen kehittämiskäytäväksi / yhteystarveviivalla.
- Vedenhankintaa varten tärkeät pohjavesialueet sijoittuvat suunnittelualueen pohjoispuolelle (vaaleansiniset rasterikuviointit).
- Suunnittelualue sijoittuu kokonaan poronhoitoalueelle.
- Alueella on moottorikelkkailureittejä.
- Suunnittelualueella ei ole voimassa yleiskaavoja, lähin Tornionjokivarren yleiskaava.
- Lähimmät asemakaavoitetut alueet sijaitsevat Pellon keskustaajamassa.



Länsi-Lapin maakuntakaava 2040 (lainvoimainen 11.9.2015)

12.9.2024

Sijainti suhteessa maiseman ja kulttuuriympäristön kohteisiin

Valtakunnallisesti arvokkaat maisema-alueet ja merkittävät rakennetut kulttuuriympäristöt

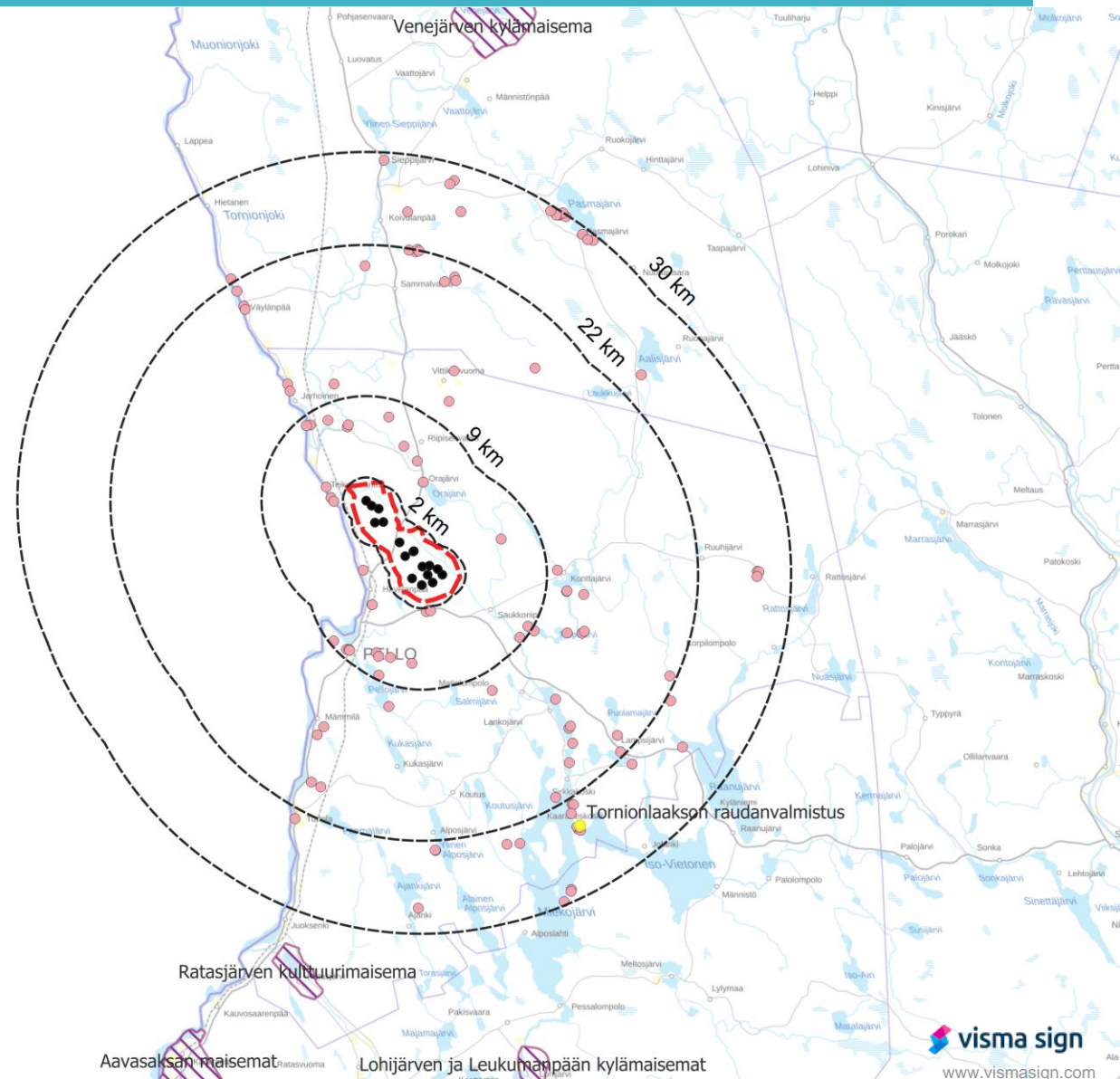
- Ratasjärven kulttuurimaisema (VAMA) ja Ratasjärven kylä (RKY-alue), etäisyys yli 35 km
- Tornionjokilaakson raudanvalmistushistorian kohteet (RKY-piste, Kaaraneskoski, Lohilahti), etäisyys noin 24 km
- Kristineström ja Ainola, Ylitornio (RKY-alue)

Maakunnallisesti merkittävät rakennetut kulttuuriympäristöt

- Konttajärvi, etäisyys alle 15 km
- Ruuhijärvi, etäisyys noin 25 km
- Rattosjärvi, etäisyys noin 35 km

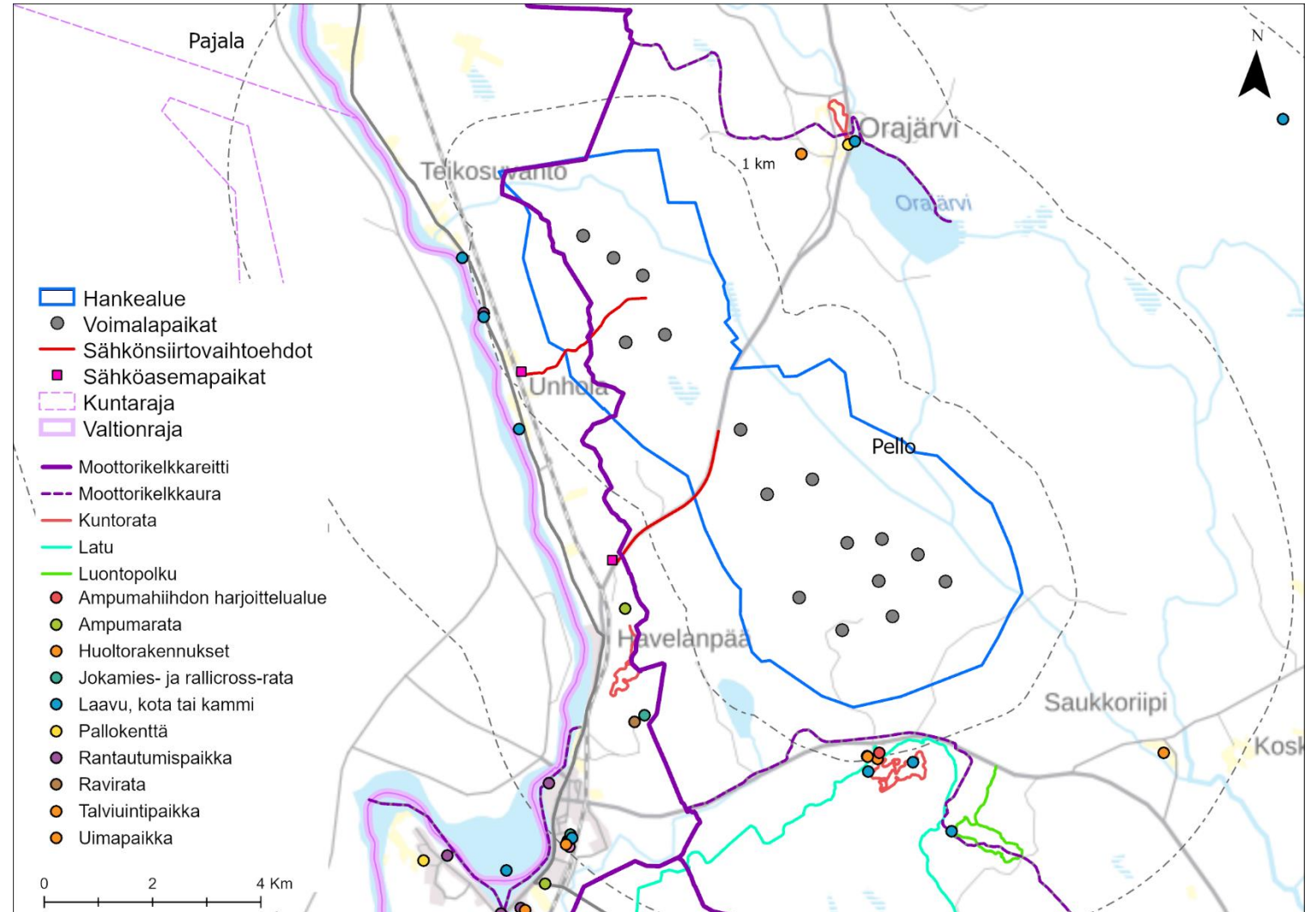
Selite

- Tuulivoimalat
- ▭ Luontoselvitysalue
- ▨ VAMA
- RKY
- Muinaisjäänne
- muinaisjäänne
- ▭ muinaisjäänne-alue



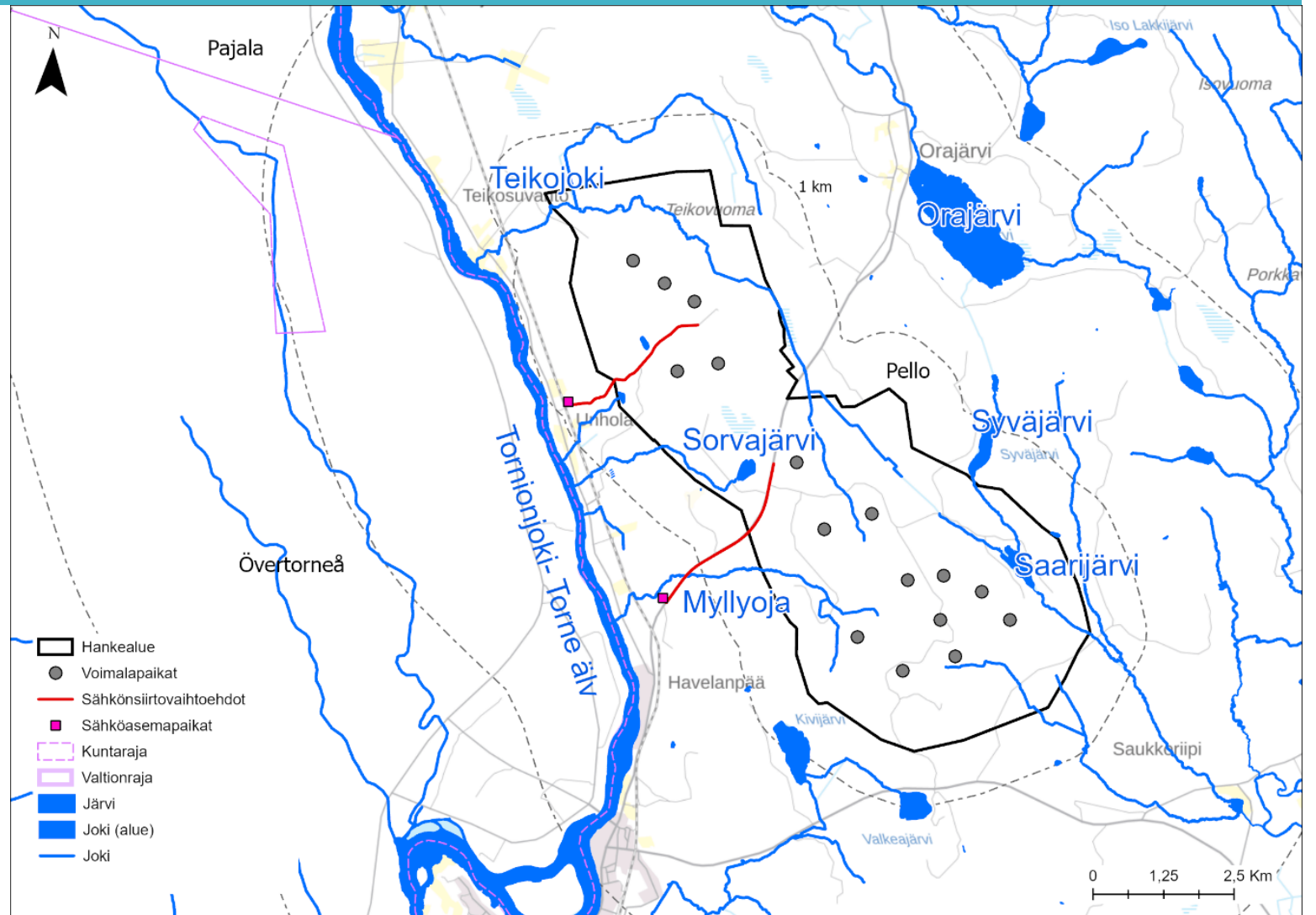
Sijainti suhteessa virkistysalueisiin

- Osittain hankealueella ja sen länsipuolella kulkee Pello–Jarhoinen-moottorikelkkareitti, joka kuuluu Pellon kunnan hoidettuihin runkoreitteihin.
- Hankealueen eteläpuolella kunnan karttoihin merkittyjä husky-reittejä, Ritavaara-Konttaköngäs –luontopolku, Ritavalkean latuverkosto ja kuntopolkuja
- Hankealueella metsästysmaja (Mellajavaarantie), pieni osa hankealueen eteläreunasta kuuluu Pellon kunnan alueella sijaitsevaan valtionmaiden pienriista-lupa-alueeseen 2606
- Matkailuyrittäjiä. Mm. Ritavalkean palvelut sekä Puolukkamaan Porosafari 15-16 km hankealueesta itään



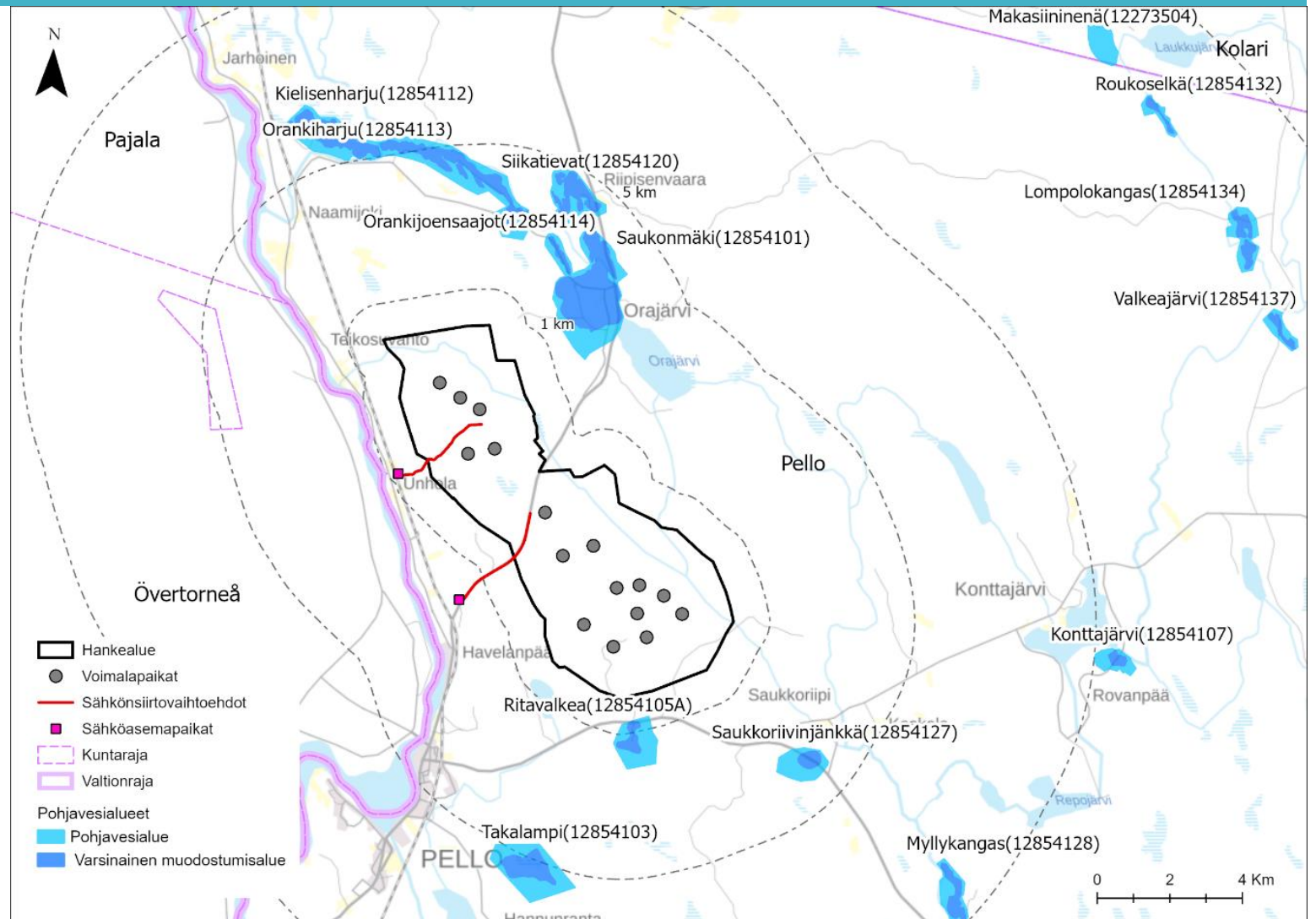
Sijainti suhteessa pintavesiin

- Hankealue sijaitsee kokonaan Tornionjoen - Muonionjoen valuma-alueella.
- Alueella muutamia pieniä järviä ja lampia, sekä Tornionjokeen laskevia pienvirtavesiä kuten Saarijärvi, Teikojoki, Sorvajärvi ja Myllyoja.
- Kaikki hankealueen virtavedet suojeltu osana Tornionjoen - Muonionjoen vesistön Natura-aluetta sekä koskiensuojelulla.
- Alueen vesistöjen ekologinen tila arvioitu hyväksi.



Sijainti suhteessa pohjavesialueisiin

- Hankealueella ei sijaitsee pohjavesialueita.
- Lähin Ritavalkean vedenhankintaa varten tärkeäksi pohjavesialueeksi (1) (tunnus: 12854105A) luokiteltu alue vajaan kilometrin etäisyydellä hankealueesta etelään.
- Muita pohjavesialueita lähialueella mm. Saukonmäki, Orankijoensaaajot, Orankiharju, Siikatievat sekä Saukkoriivinjätkkä.
- Hankealueelta pintavedet valuvat pääasiassa länteen kohti Tornionjokea, eivät läheisten pohjavesialueiden suuntaan

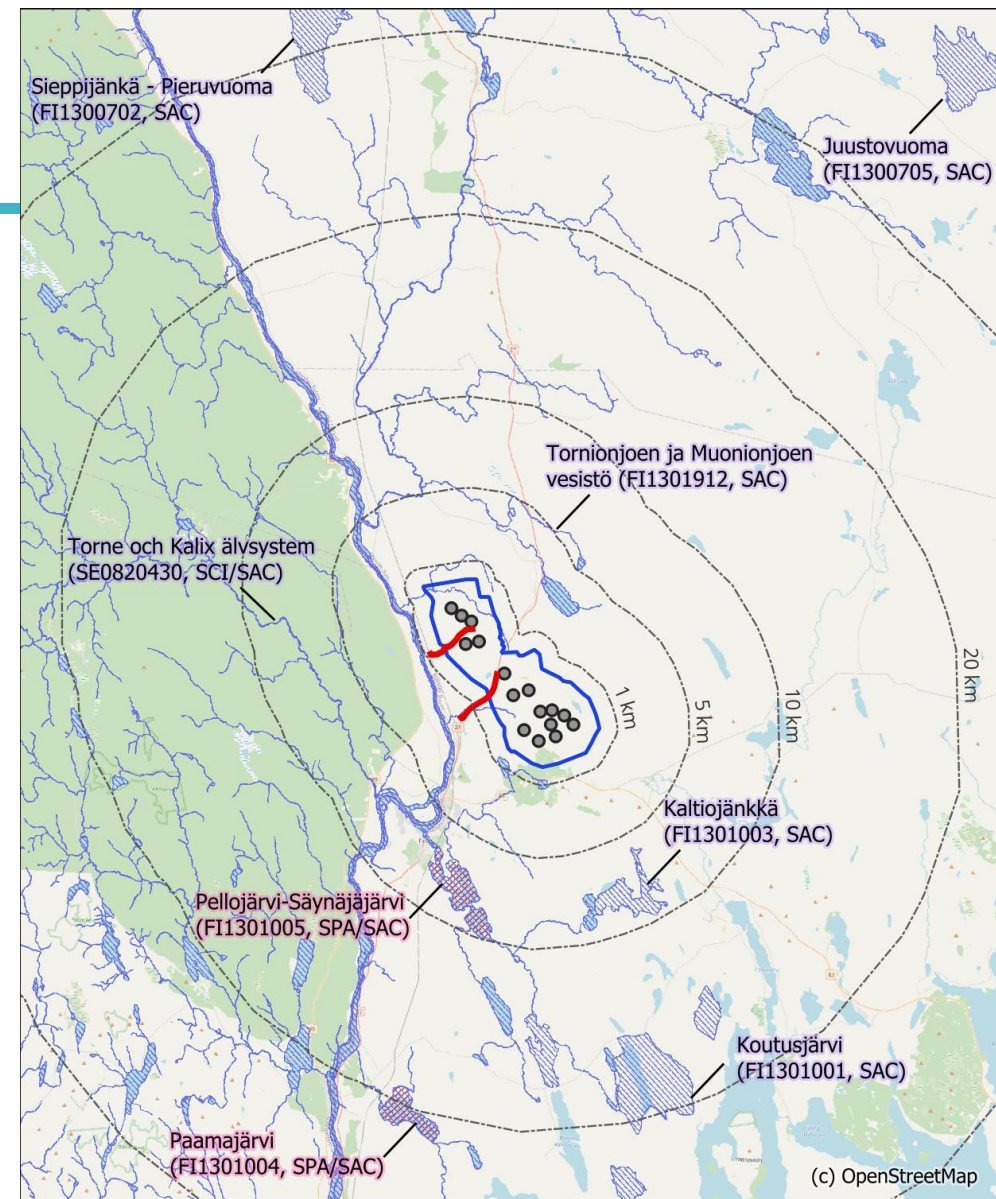


Sijainti suhteessa Natura-alueisiin

- Hankealueella sijaitsee vesistöjä Tornionjoen-Muonionjoen vesistöalueen Natura 2000-suojelualueesta (SAC, FI1301912)
- Natura-alueen toteutuskeinona on ympäristönsuojelulaki ja vesilaki. Tornion - Muonionjoen sivuvesistöjen osalta toteutuskeinona on myös koskiensuojelulaki.
- Lähimmät SPA-alueet Pellojärvi-Säynäjärvi (FI1301005), noin 6km hankealueesta etelään.
- Pellojärvi-Säynäjärvi on kansainvälisesti arvokas muutoaikainen kerääntymisalue (luokka I) järville kerääntyvien joutsenten määrän perusteella.



- Natura 2000 luontodirektiivin suojelualueet (SAC)
- Hankealue
- Voimalapaikat
- Sähkösiirtoreittivaihtoehdot

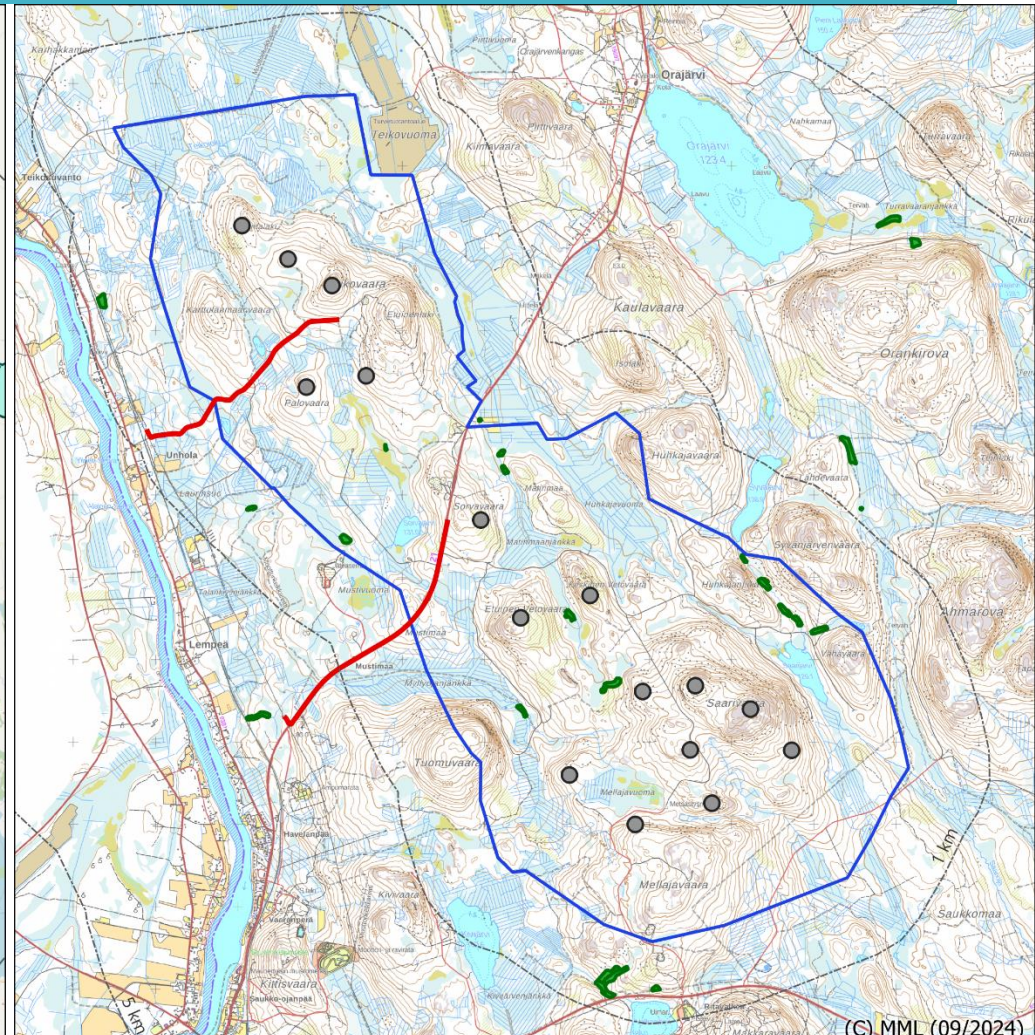
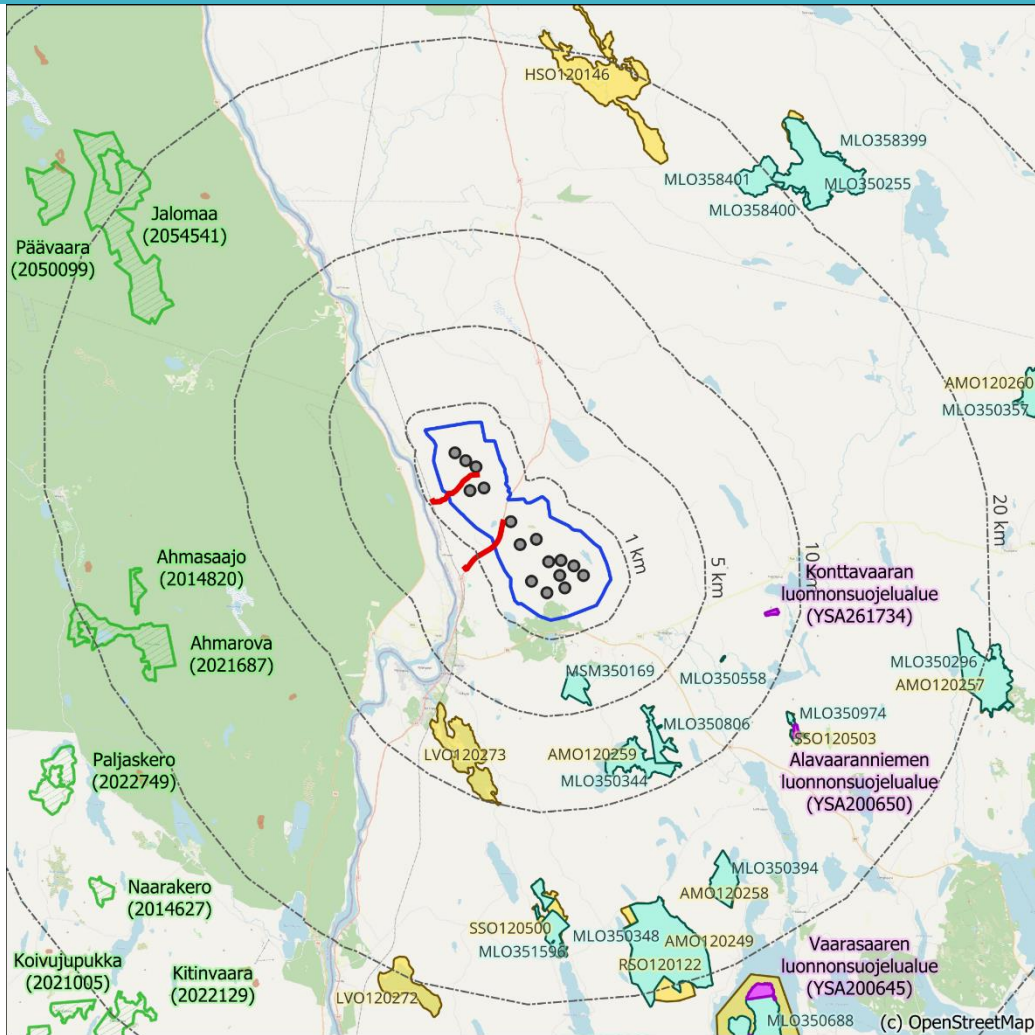


- Natura 2000 -alueet
- Luontodirektiivin suojelualueet (pSCI, SCI tai SAC)
- Lintudirektiivin suojelualueet (SPA)
- Hankealue
- Voimalapaikat
- Sähkösiirtoreittivaihtoehdot



Sijainti suhteessa luonnonsuojelualueisiin

- Hankealueella ei muita valtion- tai yksityisiä luonnonsuojelualueita, eikä luonnonsuojelu-ohjelma-alueita
- Metsälain 10 §:n perusteella suojeltuja erityisen arvokkaita elinympäristöjä hankealueella useita
- Metsälakikohteet tunnustetaan osana kasvillisuusselvitystä, eikä niille kohdisteta rakennustoimenpiteitä



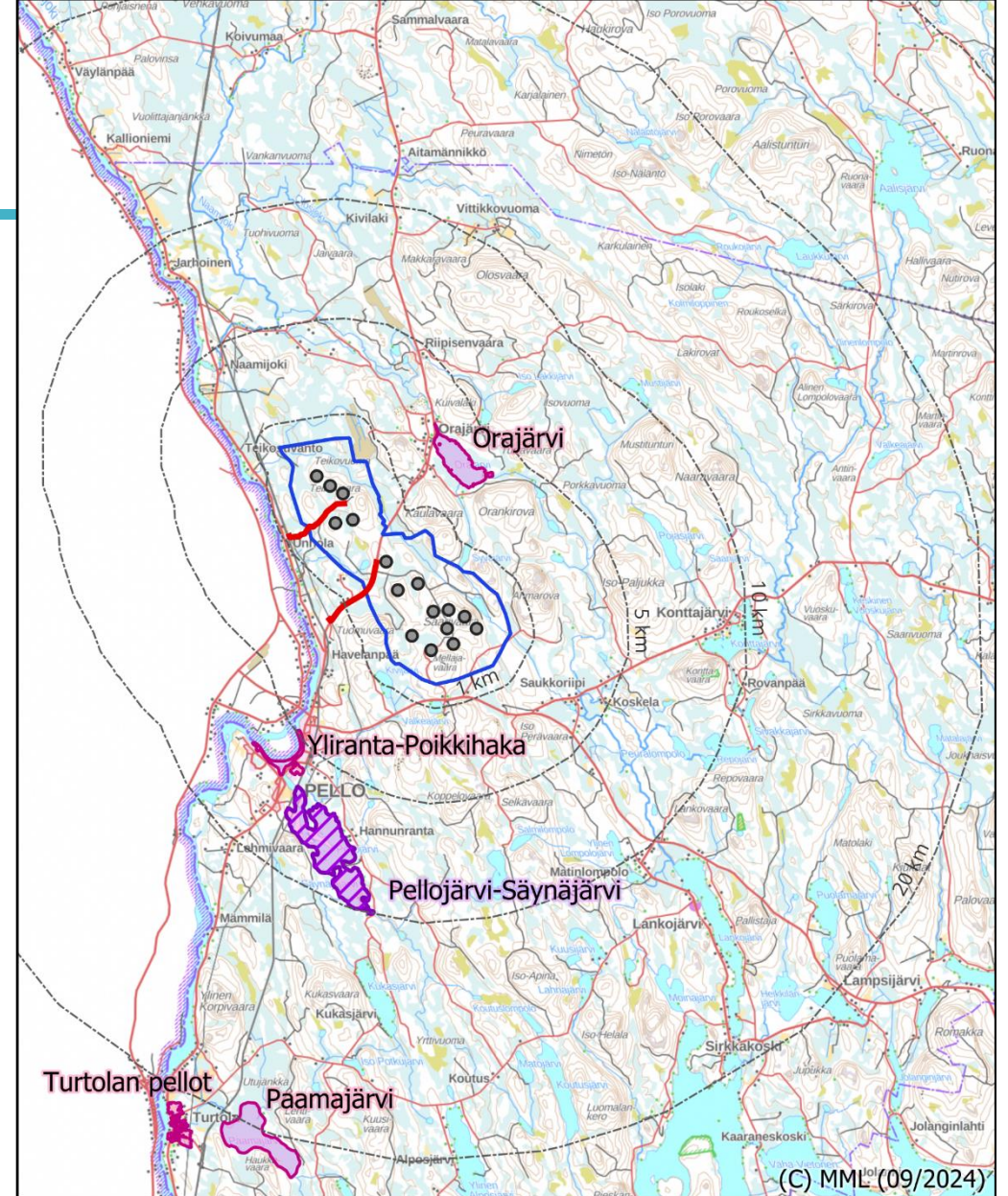
Sijainti suhteessa lintualueisiin

MAALI-alueet

- Orajärvi
 - Arvokas muuttavien lintujen kerääntymisalue
- Yliranta-Poikkihaka
 - Muutonaikainen levähdysalue (rastaat, pienet linnut, vesilinnut)
- Paamajärvi
 - Paikallisesti merkittävä muutonaikainen kerääntymisalue

FINIBA-alueet

- Pellojärvi-Säynäjärvi
 - Kansainvälisesti arvokas muutonaikainen kerääntymisalue (laulujoutsenet)
 - Sulkasadon aikainen kerääntymisalue



FINIBA-alueet

MAALI-alueet

Hankealue

Voimalapaikat

Sähkösiirtoreittivaihtoehdot

0 2,5 5 km
visma sign
www.vismasign.com

Hankkeessa tehdyt luontoselvitykset ja maastotyöpäivien määrä

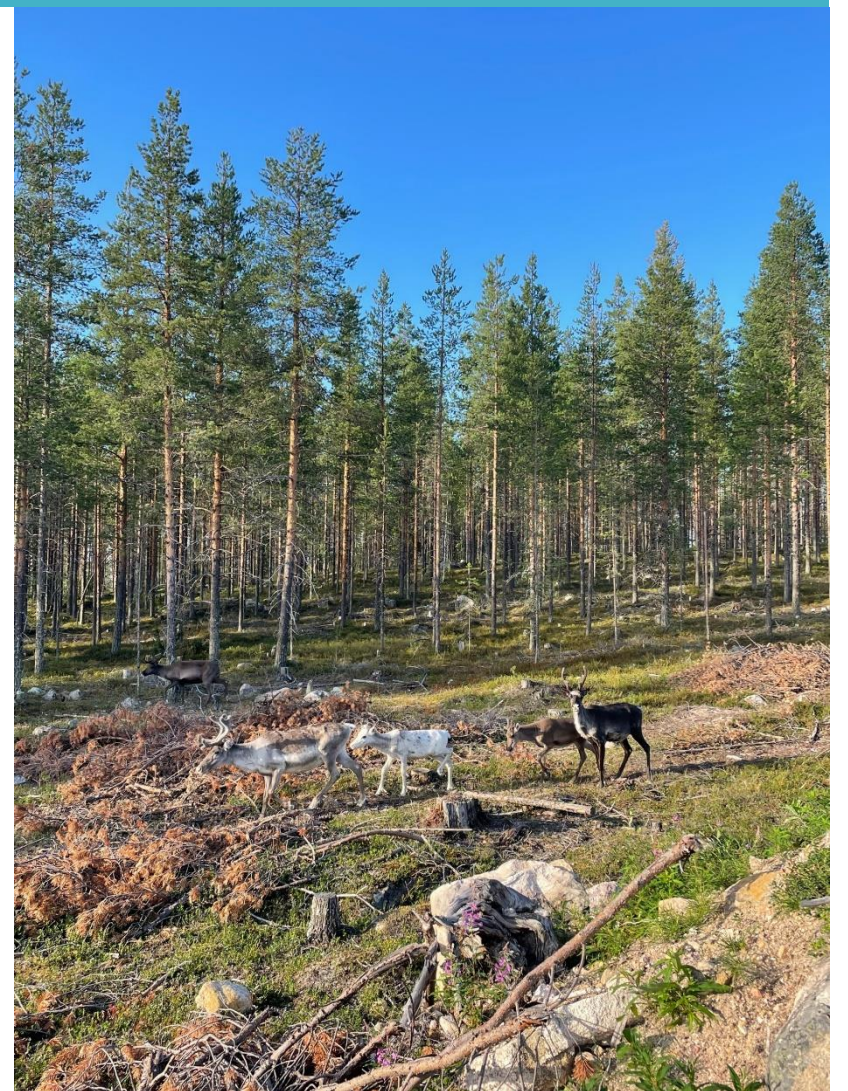
- Linnustoselvitykset
 - Pöllöt, 21 pv
 - Metsäkanalinnut, 24 pv
 - Pesimälinnusto, 40 pv
 - Päiväpetolinnut, 14 pv
 - Maakotkaseuranta, 5 pv
 - Muutonseurannat, 24 pv
- Suurpedot, 10 pv
- Saukko, 3 pv
- Viitasammakko, 4 pv
- Kasvillisuus ja luontotyypit, 15 pv
- Liito-orava, 1 pv



Muut erillisselvitykset

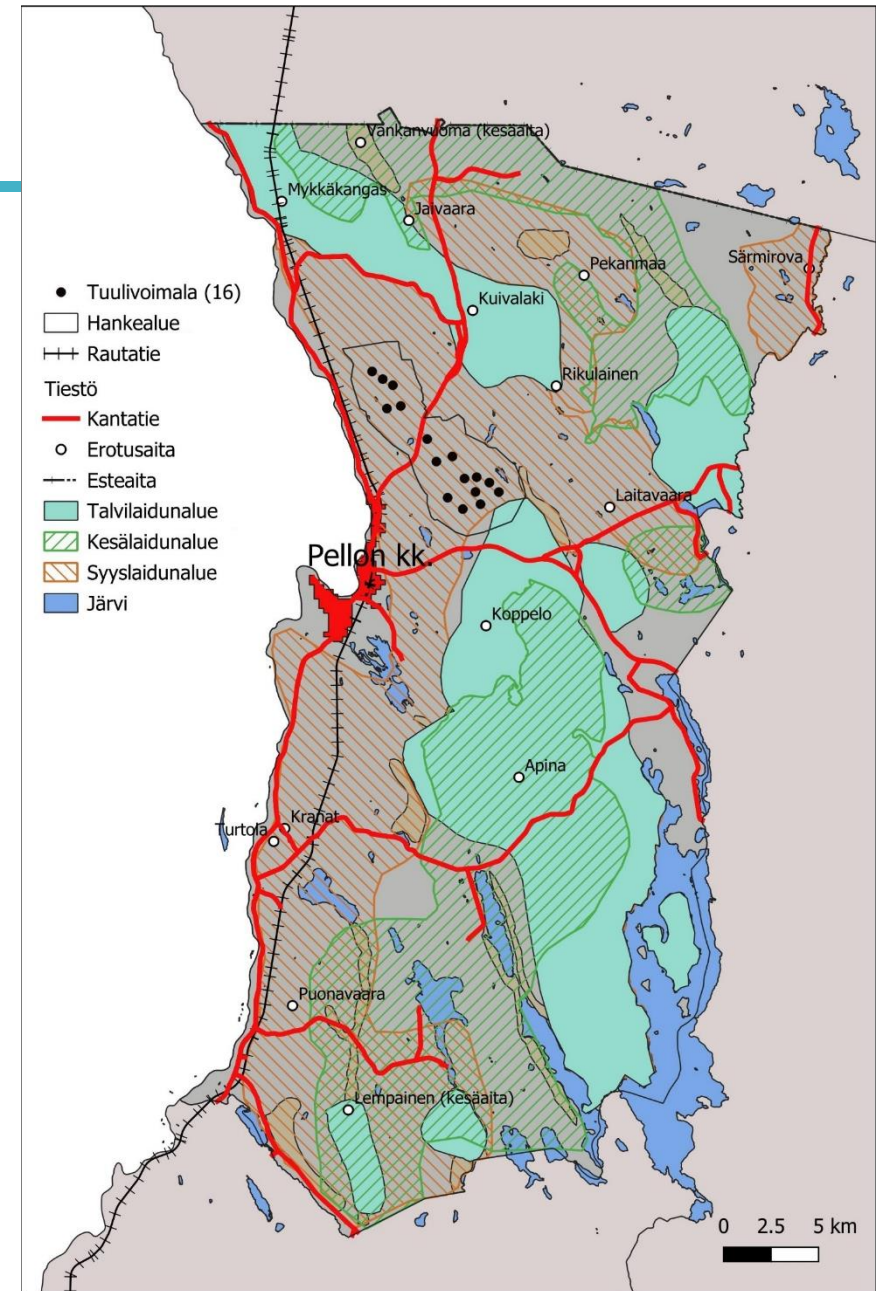
- Porotalousselvitys
- Maisema- ja kulttuuriympäristöselvitys
- Arkeologinen inventointi
- Näkyvyysalueanalyysi, havainnekuvat
- Melu- ja välkemallinnukset

- Asukaskysely
- Seurantaryhmä



Porotalousselvitys

- Arvioidaan hankkeen vaikutukset porojen käyttäytymiseen, mahdollisiin laidunmenetyksiin ja porotyöhön ja porotalouteen alueella
- Lähtötiedot:
 - Paikkatietotarkastelu: laidunalueet, häiriöalueet ja rauhalliset alueet
 - Porotaloutta koskeva kirjallisuus ja asiantuntijahaastattelut
 - Haastattelut ja maastokäynti Orajärven paliskunnan poroisäntien ja –emäntien kanssa



12.9.2024

Yhteenveto arvioitavista ympäristövaikutuksista

1. Luontovaikutukset

Erillisselvitykset (linnustoselvitykset, viitasammakko-, suurpeto-, sauikko- ja kasvillisuus- ja luontotyyppiselvitys, välke- ja melumallinnus), joiden pohjalta asiantuntija-arvio

2. Vaikutukset ihmisiin, maisemaan, elinkeinoihin, asumiseen ja virkistykseen sekä liikenteeseen

Erillisselvitykset (maisema- ja kulttuuriympäristöselvitys, porotalousselvitys, asukaskysely, välke- ja melumallinnus ja näkymäalueanalyysi) sekä mm. seurantaryhmätyöskentely ja YVA-ohjelman mielipiteet, joiden pohjalta asiantuntija-arvio

3. Vaikutukset vesistöihin, pohjaveteen, maaperään, maantieteellisiin muodostumiin, ilmanlaatuun, ilmastonmuutokseen

Saatavilla olevat paikkatietoaineistot, aiemmat selvitykset ja tutkimukset sekä mm. hiilitaselaskennat. Asiantuntija-arviot näiden perusteella.

4. Vaikutukset muinaisjäänneksiin ja kulttuuriperintöön

Aiemmat aineistot sekä arkeologinen inventointi, joiden perusteella asiantuntija-arvio

5. Vaikutukset muihin toimijoihin, maankäyttöön, viestintään ja mm. maanpuolustukseen

Asiantuntija-arvio hyödyntäen mm. seurantaryhmätyöskentelyä ja YVA-ohjelman lausuntoja

6. Yhteisvaikutukset muiden tuulivoima-alueiden kanssa ja valtion rajat ylittävät vaikutukset

Osalliset

Yksityishenkilöt

- Alueen asukkaat, kuntalaiset, alueen käyttäjät sekä muut, joiden oloihin kaava saattaa oleellisesti vaikuttaa
- Maanomistajat ja kiinteistönomistajat

Kunnan viranomaiset

- Pellon kunnanvaltuusto ja -hallitus
- Pellon kunnan muut toimielimet

Viranomaiset

- Lapin ELY-keskus
- Lapin liitto
- Naapurikunnat
- Metsähallitus, luontopalvelut
- Traficom
- Väylävirasto

Muut osalliset

- Suomen riistakeskus
- Luonnonvarakeskus
- Metsäkeskus
- Ilmatieteenlaitos
- Puolustusvoimat
- Fingrid
- Luonnonsuojeluyhdistykset
- Seudulla toimivat yrittäjät, mm. matkailuyrittäjiä
- Lapin lintutieteellinen yhdistys
- Pellon riistanhoitoyhdistys
- Paikalliset metsästysseurat
- Paikalliset kyläyhdistykset
- MTK Länsi-Lappi

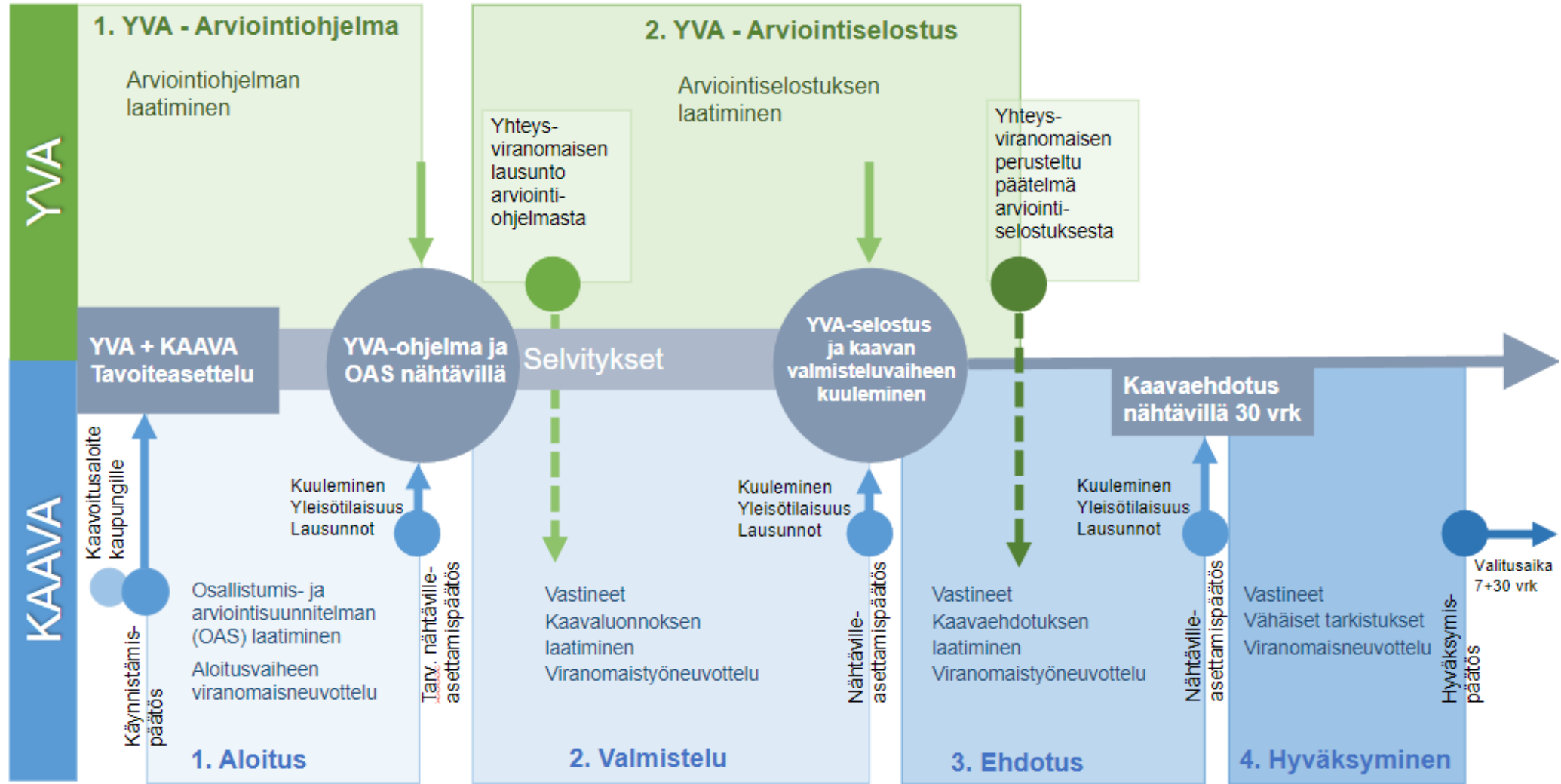
Menettelyt ja niiden yhteensovittaminen



YVA-menettelyn tavoiteaikataulu

Työvaihe		2024												2025											
YVA-menettely		tammi	helmi	maalis	huhti	touko	kesä	heinä	elo	syys	loka	marras	joulu	tammi	helmi	maalis	huhti	touko	kesä	heinä	elo	syys	loka	marras	joulu
YVA-ohjelma	Ennakkoneuvottelu																								
	YVA-ohjelman laatiminen																								
	YVA-ohjelman kuulutus ja nähtävillä olo 60 vrk																								
	YVA-ohjelman esittely yleisötilaisuudessa																								
	Yhteysviranomaisen lausunto																								
YVA-selostus	Vaikutusten arvioiminen																								
	Erillisselvitykset																								
	YVA-selostuksen kuulutus ja nähtävillä olo 60 vrk																								
	YVA-selostuksen esittely yleisötilaisuudessa																								
	Yhteysviranomaisen perusteltu päätelmä																								

YVA-menettelyn ja kaavoituksen yhteensovittaminen



Muut menettelyt

- Natura-arviointi
 - ns. tarvearvio esitetään YVA-ohjelmassa
 - Jos varsinainen arviointi tarpeen, se laaditaan YVA-menettelyn yhteydessä, arviointivaiheessa.
- Poronhoitolain 53 §:n mukainen / kaltainen neuvottelu

KONSULTIN YHTEYSHENKILÖT



Kaavan vastuuhenkilönä toimii A-Insinööreiltä maankäyttöpäällikkö, arkkitehti Johanna Närhi.

johanna.narhi@ains.fi

Puh. 040 746 5533



YVA-vastuuhenkilönä toimii Ecobio Oy:ltä johtava konsultti Marja Savolainen.

marja.savolainen@ecobio.fi

Puh. 020 765 6149

SIGNATURES**ALLEKIRJOITUKSET****UNDERSKRIFTER****SIGNATURER****UNDERSKRIFTER**

This documents contains 52 pages before this page

Dokumentet inneholder 52 sider før denne siden

Tämä asiakirja sisältää 52 sivua ennen tätä sivua

Dette dokument indeholder 52 sider før denne side

Detta dokument innehåller 52 sidor före denna sida

authority to sign

representative

custodial

asemavaltuus

nimenkirjoitusoikeus

huoltaja/edunvalvoja

ställningsfullmakt

firmateckningsrätt

förvaltare

autoritet til å signere

representant

foresatte/verge

myndighed til at underskrive

repræsentant

frihedsberøvende