

A photograph of a wind turbine under construction. A large red lattice crane is positioned next to the tower, extending upwards towards the nacelle. Several workers in safety gear are visible on the nacelle. The background is a clear blue sky with a large, abstract white and light blue graphic element on the right side.

# Ylitornion Kontiovaaran tuulivoimahankkeen seurantaryhmän 1. kokous

Myrsky Energia Oy

30.1.2025

# Asialista

1. Tilaisuuden avaus, esittelyt ja YVA-menettely lyhyesti
2. Hankkeen tausta, hankkeesta vastaava Myrsky Energia
3. Hankealueen nykytila, keskeiset ympäristöselvitykset ja -vaikutukset
4. Keskustelu
5. Tilaisuuden päättäminen

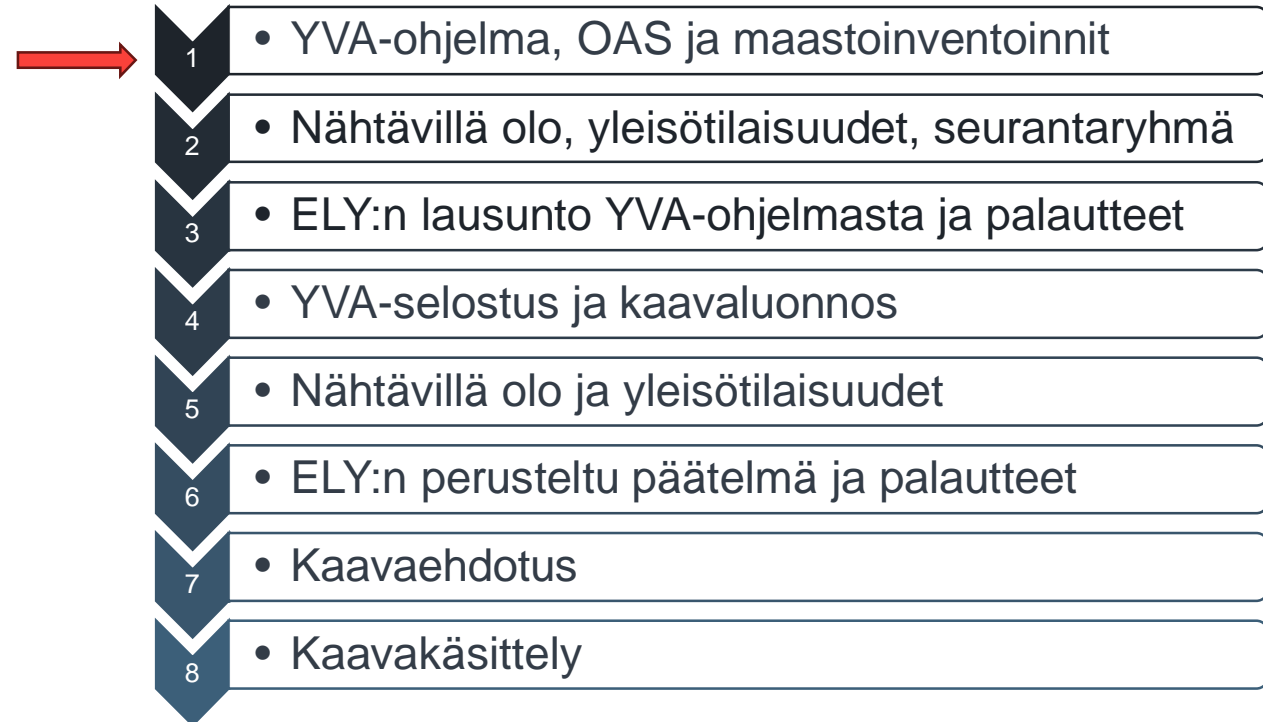


# Kontiovaaran seurantaryhmä

Kantomaanpään kyläyhdistys r.y.	Tornionlaakson Matkailuyhdistys ry	Lapin aluehallintovirasto
Etelä-Portimojärven kyläyhdistys r.y.	Väylänvarren matkailuyhdistys ry	Puolustusvoimat, 3. logistiikkarykmentti
Lappilaiset kylät ry	Lapin lintutieteellinen yhdistys ry	Fingrid Oyj
Lohijärven kyläyhdistys ry	Suomen luonnonsuojeluliiton Lapin piiri ry	MTK Ylitornio ry
Mellakairan kyläyhdistys ry	Ylitornion-Pellon Luonto ry	MTK-Lappi ry
Meltosjärven kyläyhdistys ry	Pro Tornionjokilaakso	Luonnonvarakeskus
Övertorneå hembygdsgförening	Kallijoen kylä	Traficom
Pekanpään jahti	Lapin ELY-keskus	Suomen metsäkeskus
Vuennon erä ry	Lapin liitto (Juha Piisilä)	Ilmatieteenlaitos
Ylitornion riistanhoitoyhdistys ry	Ylitornion kunta	Fintraffic Lennonvarmistus Oy
Suomen riistakeskus Lappi	Tornion kaupunki	Digita Oy
Metsänhoitoyhdistys Lappi	Haparanda stad	
Paliskuntain yhdistys	Övertorneå kommun	
Lohijärven paliskunta	Norrbottnens länstyrelse	
Ylitornion Yrittäjät	Torniolaakson maakuntamuseo	
	Metsähallitus, Lapin luontopalvelut	

# YVA-menettely ja seurantaryhmän tarkoitus

- YVA-ohjelma = suunnitelma siitä, miten hankkeen vaikutukset tullaan arvioimaan.
- YVA-ohjelma on tulossa nähtävillä seuraavaksi
- Seurantaryhmän tehtävänä on tuoda esille hankealueen ympäristön ominaispiirteitä ja alueen eri toimijoiden intressejä, edistää tiedonvälitystä ja osaltaan varmistaa arvioinnin asianmukaisuus, kattavuus ja laadukkuus.
- Seurantaryhmältä saatu palaute tullaan huomioimaan YVA-ohjelma ja -selostusvaiheessa



# MYRSKY

- **Olemme suomalainen energiayhtiö,** joka tekee päämäärätietoisesti töitä kestävämmän tulevaisuuden eteen.
- **Tehtävämme on tuottaa kotimaista uusiutuvaa energiaa,** joka vahvistaa paikallista elinvoimaa, parantaa Suomen energiaomavaraisuutta ja edistää vihreää siirtymää.
- Toimintamme painopiste on maatuuli- ja aurinkovoimassa sekä akuissa.



# Myrskyn matkassa

- Visiomme on parempi huomien hyvällä tuulella ja auringon voimalla.
- Tehtävämme on tuottaa kotimaista uusiutuvaa energiaa. **Yhteistyö, paikallisuus ja luonnon kunnioittaminen** ohjaavat toimintaamme.
- Tavoitteenamme on kasvaa merkittäväksi energiayhtiöksi Suomessa.



# MYRSKY ENERGIA



Tuulivoimaa

**5 GW**



Aurinkovoimaa

**2 GW**



Perustettu

**2020**



Myrskyläisiä

yli **50**



Toimistot

**Oulu,  
Kemi,  
Helsinki**

Omistajat

**Alphabeta-  
konserni ja  
Korpi Capital**



Hankkeiden koko

**30–730 MW**



**CIP**

Kumppanina tanskalainen, maailman suurin vain uusiutuvaan energiaan keskittyvä, rahastoyhtiö Copenhagen Infrastructure Partners

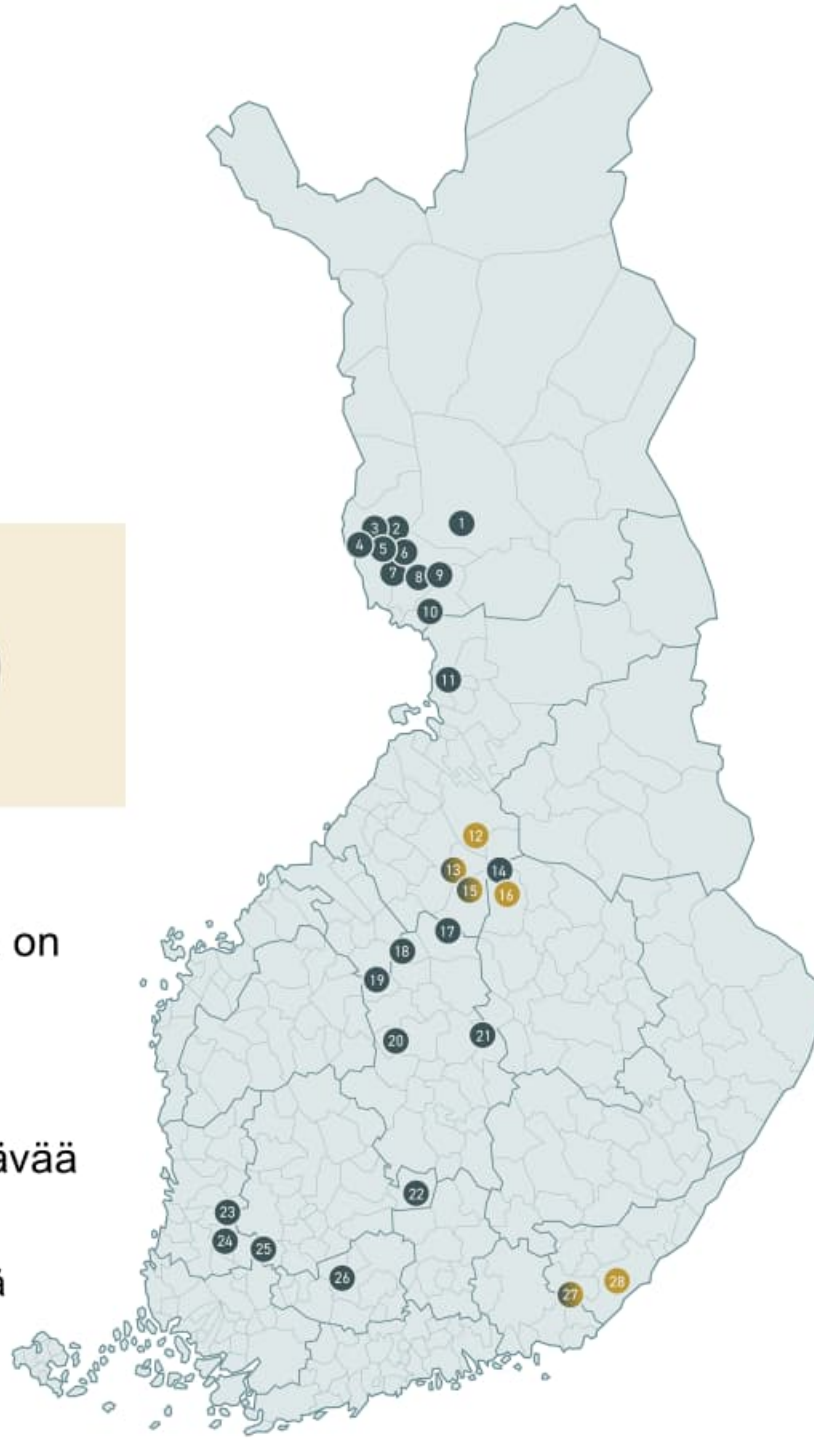
# Uusiutuvan energian hankkeemme

Meillä on työn alla yli **50** hanketta ympäri Suomea.

Nyt suunnittelu- ja luvitusvaiheessa on

- **22** tuulivoimahanketta
- **3** aurinkovoimahanketta
- **3** tuuli- ja aurinkovoimaa yhdistävää hybridihanketta

Lisäksi useita hankkeita esiselvityksessä

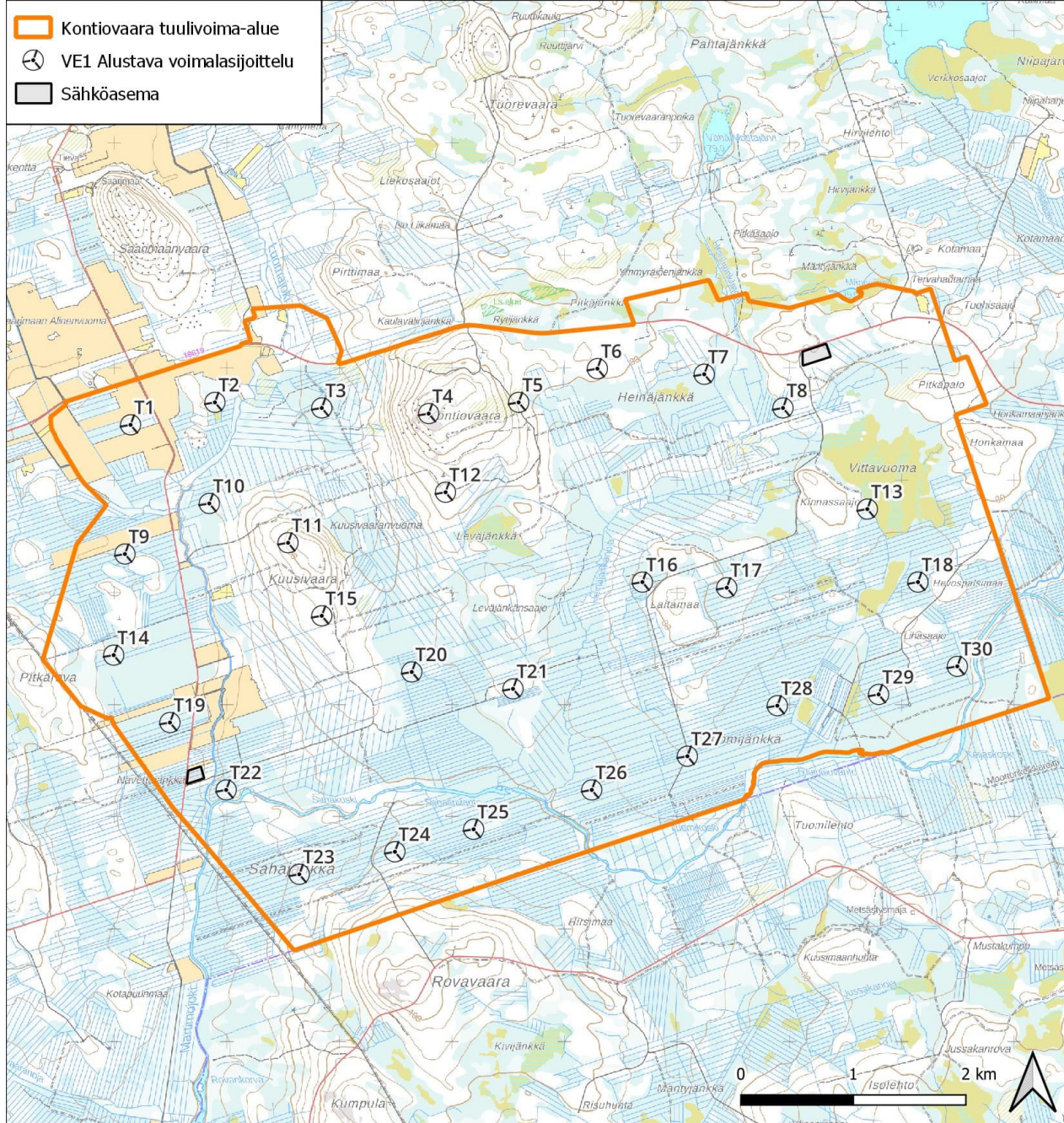


1. Rovaniemi, Lamuri
2. Tornio, Martimo
3. Ylitornio, Harjunkorpi
4. Ylitornio, Kontiovaara
5. Tornio, Haapamaa
6. Tervola, Kuorinki
7. Tornio, Vinsanmaa
8. Tervola, Vitsakangas
9. Tervola, Pitkämaa
10. Simo, Leilisuo
11. Ii, Talvisuo
12. Siikalatva, Piippola
13. Kärsämäki, Riitamaa
14. Pyhäntä, Pilpänkangas
15. Pyhäjärvi, Nurmesneva
16. Kiuruvesi, Kaikonsuo
17. Pihtipudas, Uusimo
18. Kinnula, Pekanräme
19. Kyyjärvi, Kämppekangas
20. Saarijärvi, Hilloneva
21. Konnevesi, Miilukangas
22. Kuhmoinen, Karijärvi
23. Kokemäki, Takajärvi
24. Säskylä ja Kokemäki, Ruotanansuo
25. Huittinen, Lintukangas
26. Hattula, Niinimäki
27. Luumäki, Suurikangas
28. Lappeenranta, Raippo



# Ylitornion Kontiovaaran tuulivoimahanke

- Tuulivoima-alue noin 3 670 ha
- Sijaitsee Ylitornion kunnan alueella Tornion kaupungin rajan tuntumassa
- Noin 9 km etäisyydellä Ylitornion kuntakeskuksesta ja noin 5 km päässä valtakunnan rajasta
- YVA-menettelyssä tarkastellaan kahta eri hankevaihtoehtoa
  - VE1: 6-10 MW:n tuulivoimaloita 30 kpl, maksimikorkeus 300 m
  - VE2: Tuulivoima-alueelle sijoitetaan vähemmän tuulivoimaloita kuin vaihtoehdossa VE1. VE2 muodostetaan YVA-menettelyssä tehtävien selvitysten valmistuttua. Tuulivoimaloiden yksikköteho 6-10 MW ja maksimikorkeus 300 m.



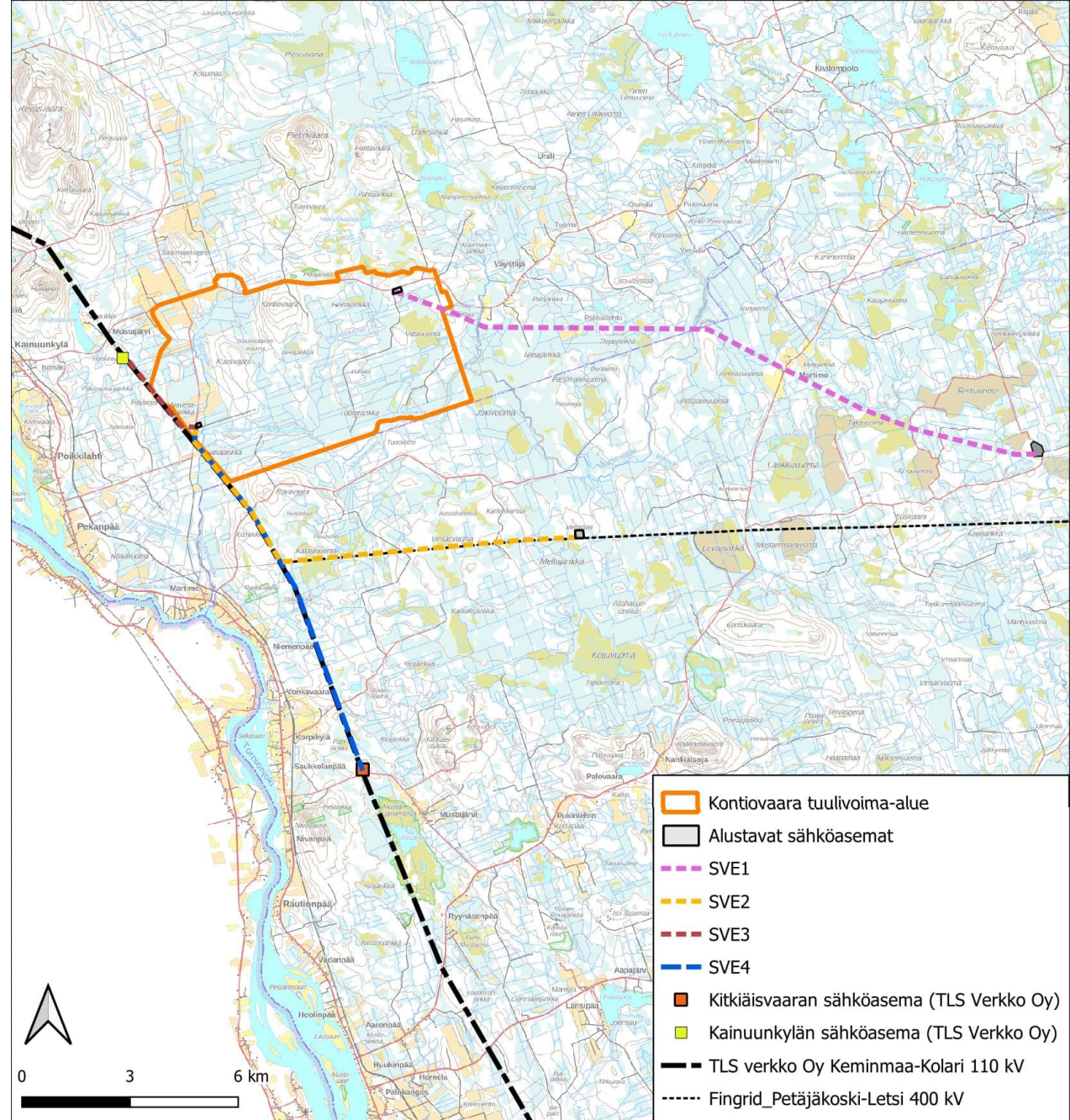
Tulostettu 21/01/2025, EK.

Pohjakartta @ Maanmittauslaitos

# Voimajohdot

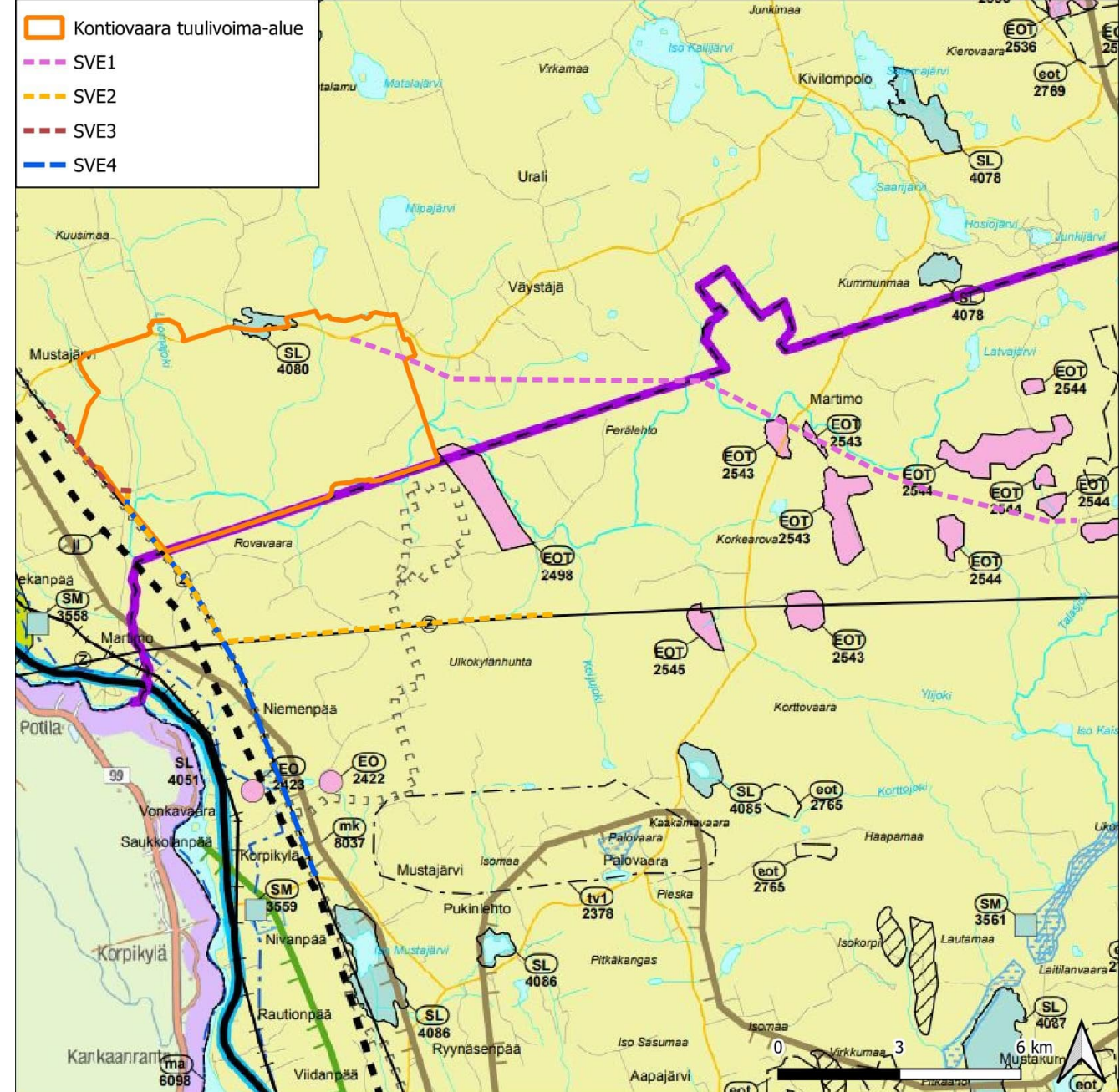
Sähkönsiirron osalta tarkastellaan neljää erivaihtoehtoa tuulivoimaa-alueen sähköverkkoon kytkemiseksi

- SVE1: 400 kV voimajohto suunnitteilla olevan Martimon tuulivoimahankkeen sähköasemalle (18,8 km)
- SVE2: 400 kV voimajohto suunnitteilla olevan Karhakkamaan tuulivoimahankkeen sähköasemalle (12,8 km)
- SVE3: 110 kV voimajohto TLS Verkko Oy:n Kainuunkylän sähköasemalle (2,9 km)
- SVE4: 110 kV voimajohto TLS Verkko Oy:n Kitkiäisvaaran sähköasemaan (10,7 km)



# Kaavoitus 1/3

- Hankealueella on voimassa Länsi-Lapin maakuntakaava (2015)
  - Lapin liitolla on vireillä useita vaihemaakuntakaavoja, mutta ne eivät vaikuta hankealueelle
- Maakuntakaavassa Kontiovaaran alue on osoitettu maa- ja metsätalousvaltaisena alueena
- Lapin aurinko- ja tuulivoimaselvitys 2023–2024 käynnissä
- Hankealueen läheisyydessä on vireillä useita tuulivoimayleiskaavoja



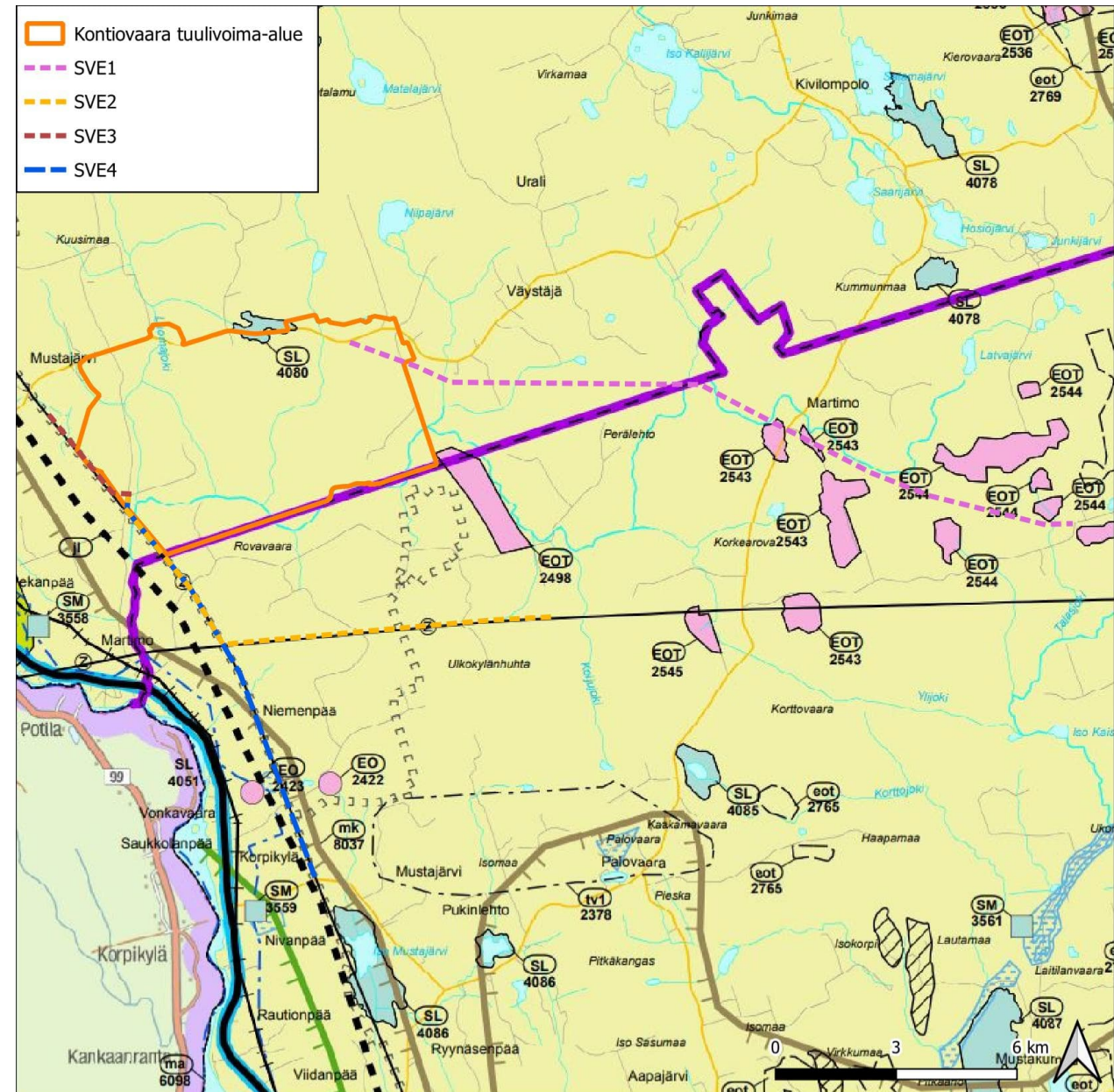
Tulostettu 13/11/2024, ML.  
Lähteet: Länsi-Lapin maakuntakaava: Lapin Liitto  
Pohjakartta @ Maanmittauslaitos

# Kaavoitus 2/3

## Maakuntakaavamerkinnt

### Länsi-Lapin maakuntakaava

- M Maa- ja metsätalousvaltainen alue
- Moottorikelkkailureitti
- EOT Turpeenottoalue
- SL Luonnonsuojelualue, kohdenumero  
SL 4080 Pitkäjänkä-Rytijänkä
- EO Maa-ainesten ottoalue /-kohde
- mv Matkailun vetovoima-alue,  
  matkailun ja virkistysen  
kehittämisen kohdealue
- Voimajohto
- Poronhoitoalueen raja
- jl Joukkoliikenteen kehittämiskäytävä



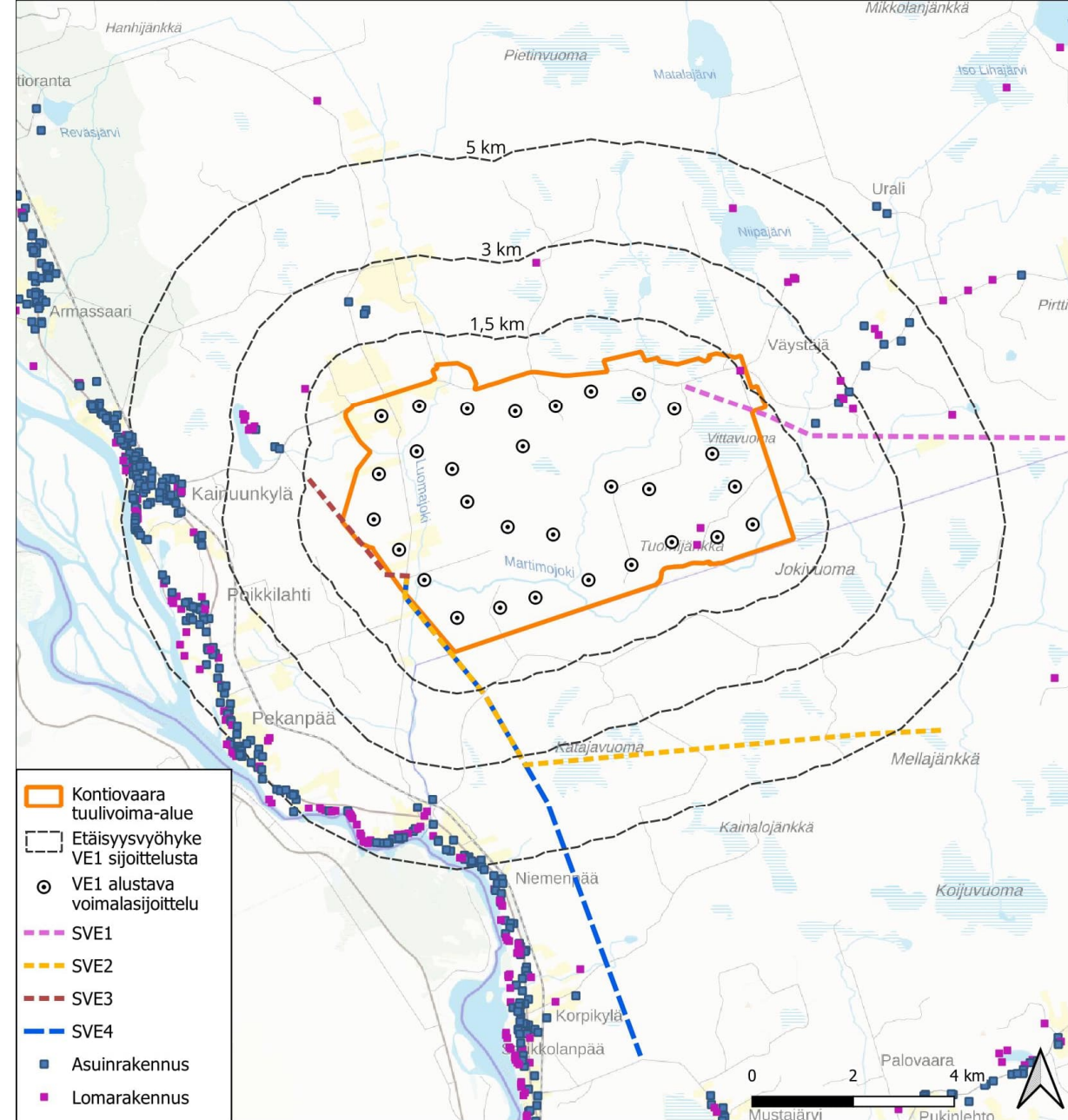
Tulostettu 13/11/2024, ML.  
Lähteet: Länsi-Lapin maakuntakaava: Lapin Liitto  
Pohjakartta @ Maanmittauslaitos



# Asutus

- Tuulivoima-alueelle ei sijoitu vakituisia asuinrakennuksia eikä lomarakennuksia
- Ei merkittäviä retkeilyreittejä. Tietoja alueen virkistyskäytöstä kerätään asukaskyselyn yhteydessä.
- Tuulivoimalat (VE1 ja VE2) sijoitetaan alueelle siten, että asuinrakennuksiin on vähintään 1,5 km.
- Lähialueen vakituiset ja vapaa-ajan asunnot:

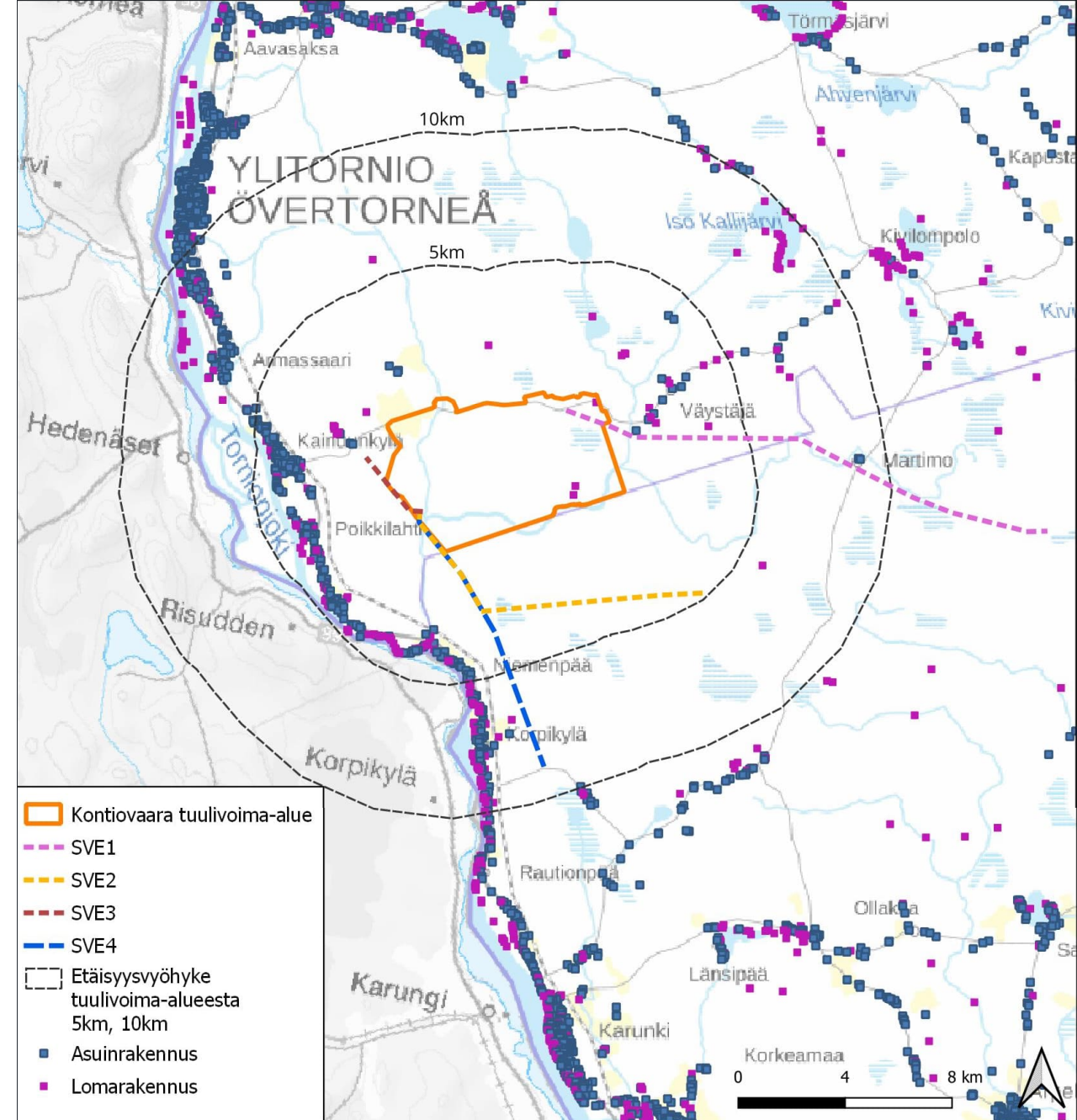
	VE1 voimallasijoittelu	
Etäisyys voimaloista	Vakituinen asunto	Loma-asunto
0–1,5 km	0	2
1,5–3 km	9	15
3–5 km	164	72
<b>Yht. &lt; 5 km</b>	<b>173</b>	<b>89</b>



Tulostettu 13/11/2024, ML.  
Lähteet: Rakennukset: MML  
Pohjakartta @ Maanmittauslaitos

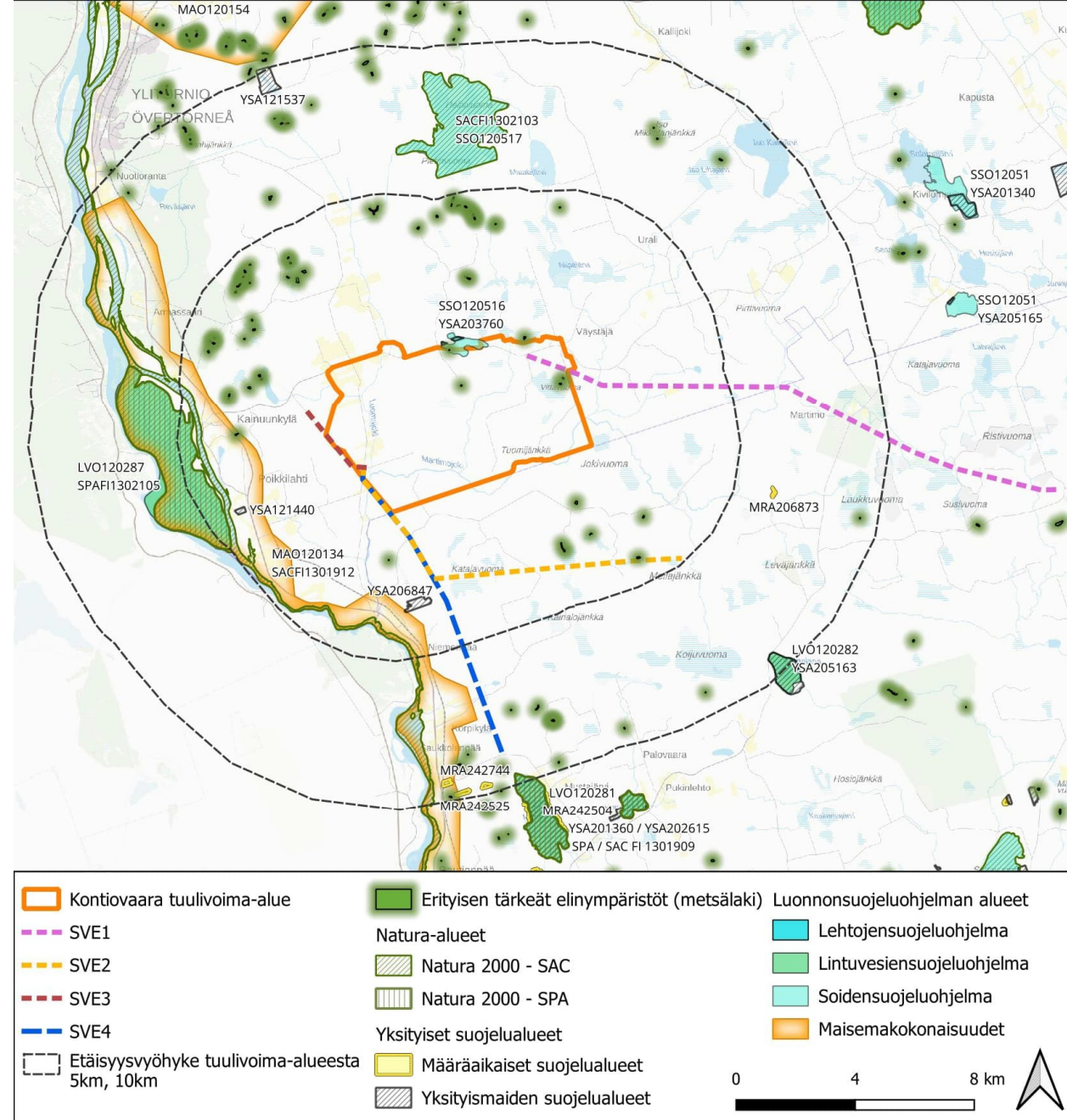
## Sosiaalisten vaikutusten arviointi

- Arvioidaan hankkeen vaikutuksia ihmisten elinoloihin, viihtyvyyteen ja terveyteen.
- Arvioinnissa otetaan huomioon muiden vaikutusarviointien tulokset (mm. melu ja välke, maisema).
- Asukaskyselyllä selvitetään asukkaiden ja yhteisöjen näkemyksiä.
- Myös YVA-ohjelmasta saatu palaute ja yleisötilaisuuksissa saatu palaute huomioidaan.
- Arvioinnin tulosten kautta pyritään etsimään mahdollisia keinoja haittavaikutusten ehkäisyyn tai lieventämiseen.



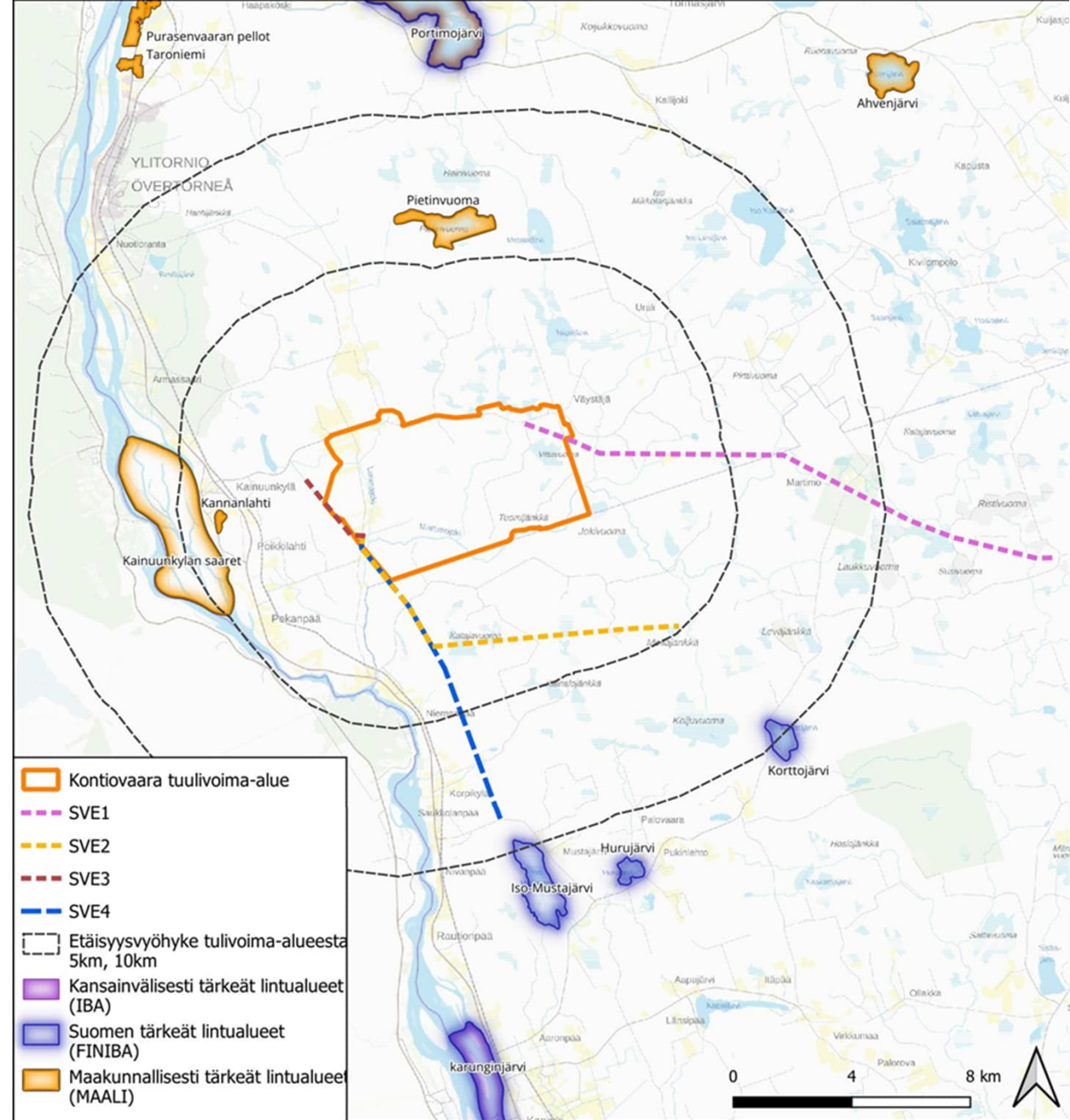
# Hankealueen nykytila, luonto

- Tuulivoima-alue on pääosin rakentamaton metsätalouksikäytössä olevaa mäntyvaltaista talousmetsää ja ojitettuja soita
- Tuulivoima-alueella sijaitsee 4 metsäkeskuksen määrittelemiä metsälain (1093/1996) 3. luvun 10 §:n mukaista erityisen tärkeää elinympäristöä
- Tuulivoima-alueella sijaitsee osittain Pitkäjärvi-Rytijänkkä (SSO120516) valtakunnalliseen soidensuojeluohjelmaan sisältyvä alue. Osa alueesta kuuluu myös yksityiseen Holman (YSA203760) luonnonsuojelualueeseen.
- 4-10 km etäisyydellä sijaitsee 4 Natura-aluetta: Kainuunkylän saaret (FI1302105, Tornionjoen - Muonionjoen Suomen puoleinen vesistöalue (FI1301912, SAC) SAC/SPA) sekä Heinivuoma-Pietinvuoma (FI1302103, SAC)



## Hankealueen nykytila, luonto

- Tuulivoima-alueen länsipuolella noin 3,4 km ja 4 km etäisyydellä sijaitsevat Kannanlahti ja Kainuunkylän saaret MAALI-alueet (myös Natura-alue)
- Noin 5,5 km etäisyydellä tuulivoima-alueesta pohjoiseen sijaitsee Pietinvuoman aapasuo, joka kuuluu myös Natura 2000 -suojeleohjelmaan sekä soidensuojeleohjelmaan
- Tuulivoima-alueen eteläpuolella noin 10 km etäisyydellä sijaitsevat Hurujärvi, Korttojärvi, ja Iso Mustajärvi FINIBA-alueet



# Luontovaikutusten arviointi

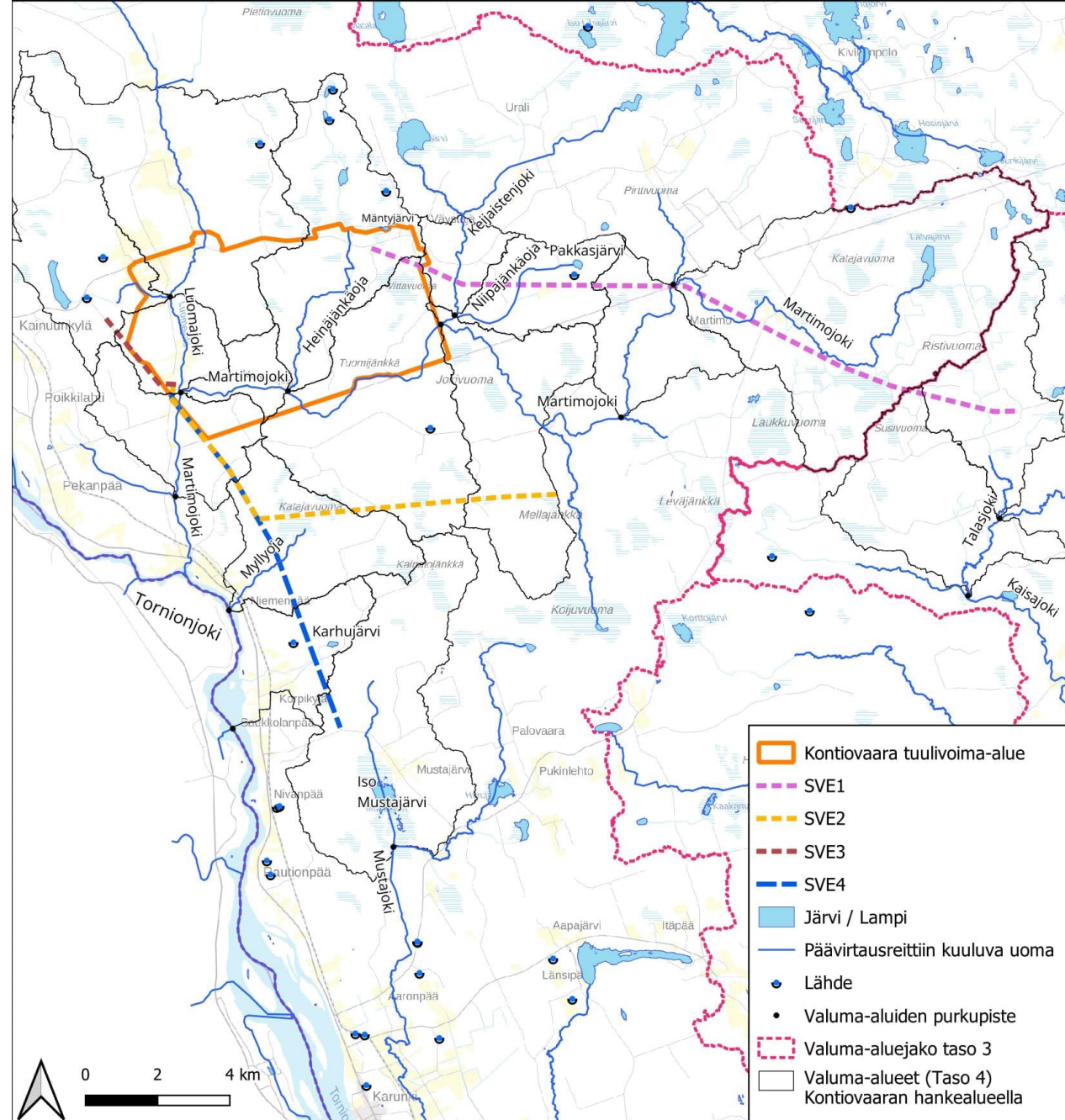
Luontovaikutusten arvioinnit tekevät biologit, arviointi sisältää muun muassa:

- Luontodirektiivin lajit (viitasammakko, lepakot, saukko);
  - Arvioidaan heikentääkö hanke alueella esiintyvien lajien elinympäristöjä, lisääntymisalueita ja populaatioiden elinvoimaisuutta.
- Luontotyypit ja kasvillisuus;
  - Merkittävimmät vaikutukset luontotyyppihin ja kasvillisuuteen kohdistuvat rakentamisen aikana.
  - Arvioidaan heikentääkö hanke alueella esiintyvien luontotyyppien ja kasvilajien elinoloja.

- Linnut;
  - Vaikutukset lintuihin aiheutuvat törmäysten, häirintävaikutuksen, estevaikutuksen sekä rakentamisen aiheuttaman elinympäristön muuttumisen ja sitä kautta sopivan elinympäristön häviämisen tai syntymisen kautta.
  - Rakentamisen aikana aiheutuu melua ja tärinää liikenteestä ja työkoneista, jotka voivat vaikuttaa etenkin pesimälinnustoon tai herkkiin lajeihin.
  - Vaikutukset huomionarvoisiin lintulajeihin arvioidaan lajikohtaisesti.
- Natura-alueet
  - Arvioidaan onko hankkeella vaikutuksia Natura-alueen suojeluperusteille

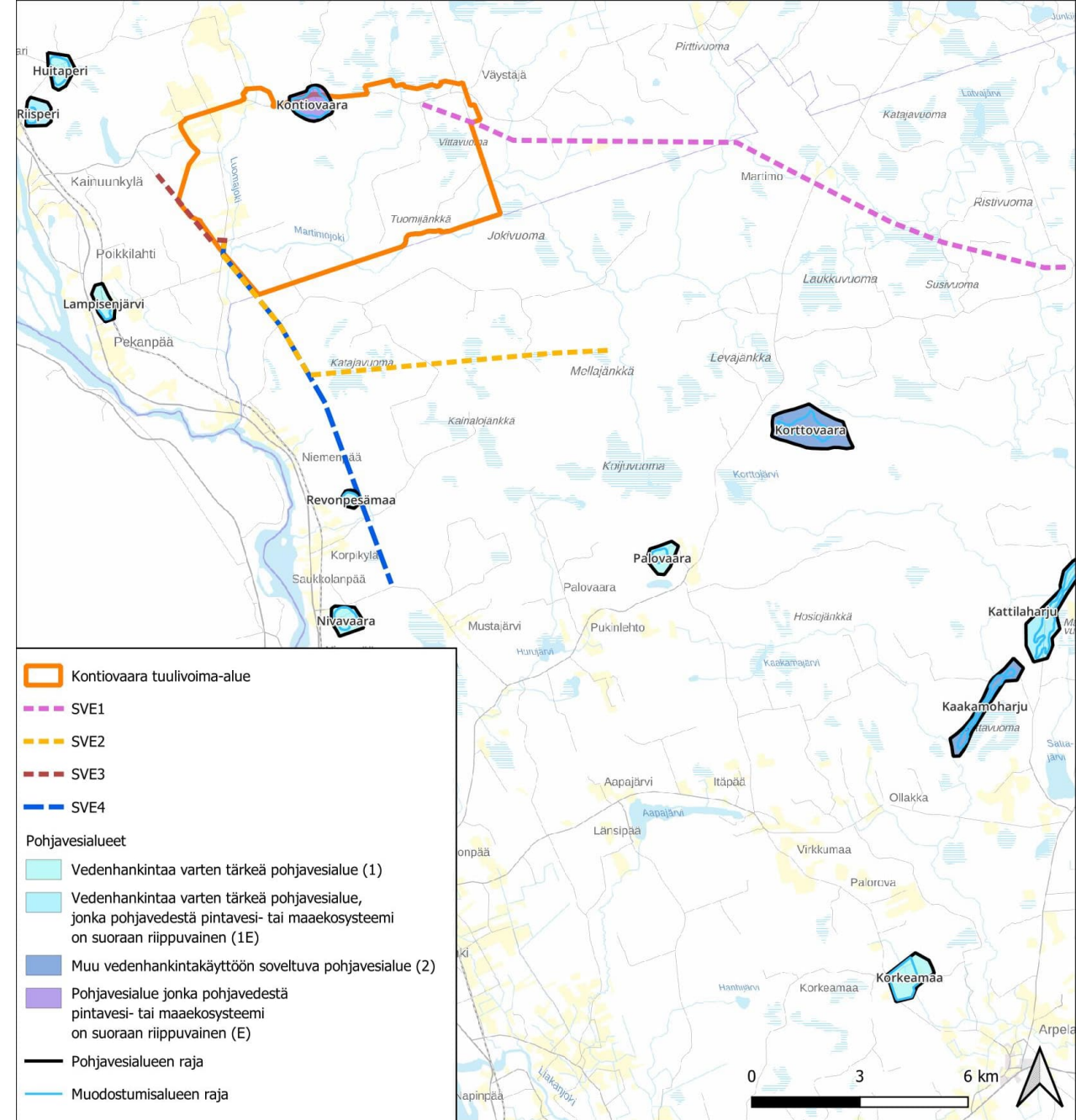
## Hankealueen nykytila, pinta- ja pohjavedet

- Tuulivoima-alue on suurimmaksi osaksi voimakkaasti ojitettua metsää. Lännessä on myös pelto-alueita, joiden reunoilla kulkee pelto-ojia.
- Tuulivoima-alueen sisällä ei sijaitse järviä tai lampia, mutta alueen koillisrajalla sijaitsee noin 1,6 ha suuri Mäntyjärvi
- Tuulivoima-alueen pintavesiä keräävistä virtavesistä Martimojoki, Luomajoki, Talasjoki ja Kaisajoki on luokiteltu ekologiselta tilaltaan tyydyttäväksi. Tornionjoki, Mustajoki, Keijaistenjoki on luokiteltu hyväksi.



## Hankealueen nykytila, pinta- ja pohjavedet

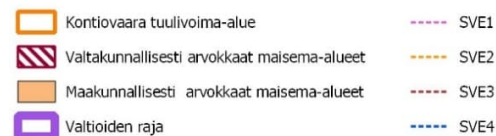
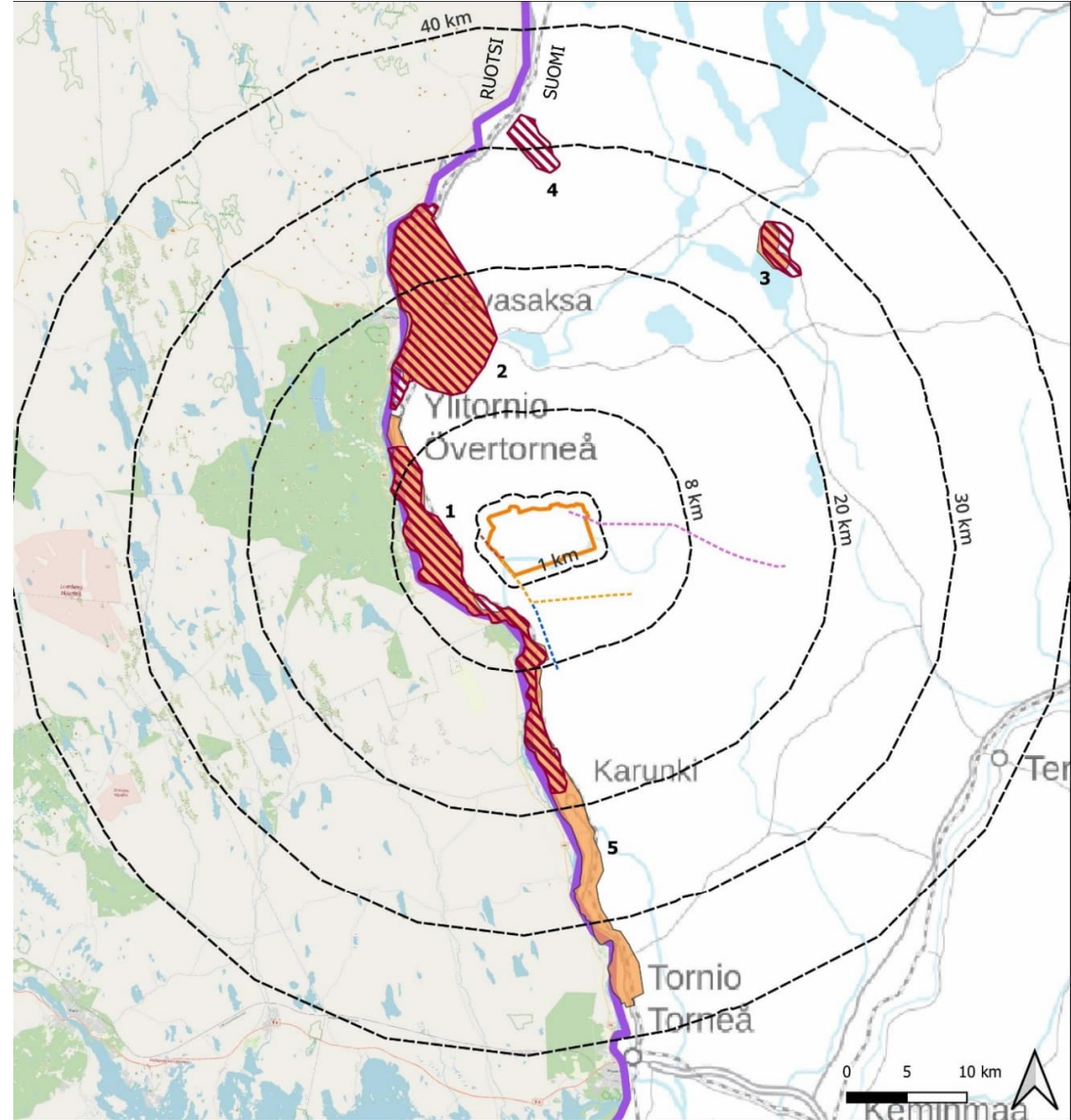
- Tuulivoima-alueen pohjoisosassa sijaitsee Kontiovaaran (12976165) E. luokan (pohjavesialue, jonka pohjavedestä pintavesi- tai maaekosysteemi on suoraan riippuvainen) pohjavesialue.
- Sähkönsiirtoreitin SVE4 lähettyvillä (noin 50 m päässä) sijaitsee Revonpesämaan (1285139) 1. luokan (vedenhankintaa varten tärkeä pohjavesialue) pohjavesialue
- Pinta- ja pohjavesiin kohdistuvia vaikutuksia syntyy lähinnä hankkeen rakentamisen aikana
- Arvioinnissa tarkastellaan mm. tuulivoimaloiden ja sähkönsiirtoreittien sijoittumista suhteessa pintavesistöihin ja pohjavesialueisiin sekä arvioidaan rakentamistöiden aiheuttamia mahdollisia vaikutuksia, kuten pintavesiin kohdistuvaa valuntaa ja kiintoaineskuormitusta sekä pohjaveden pinnan korkeuden vaihtelua



## Maisema- ja kulttuuriarvot

- Museoviraston muinaisjäännösrekisterin (2024) mukaan Kontiovaaran tuulivoima-alueella tai sen välittömällä vaikutusalueella (0–1 km) ei sijaitse tunnettuja muinaisjäännöksiä tai muita kulttuuri-perintökohteita.
- Tuulivoima-alueelle tai sen välittömälle vaikutusalueelle ei myöskään sijoitu maiseman arvokohteita, rakennushistoriallisesti merkittäviä kohteita, eikä perinnebiotooppeja.
- Lähimmät arvokohteet sijoittuvat lähivaikutusalueelle, noin 2,3 km päähän tuulivoima-alueen rajasta.

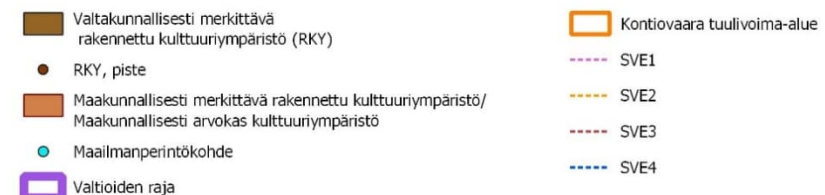
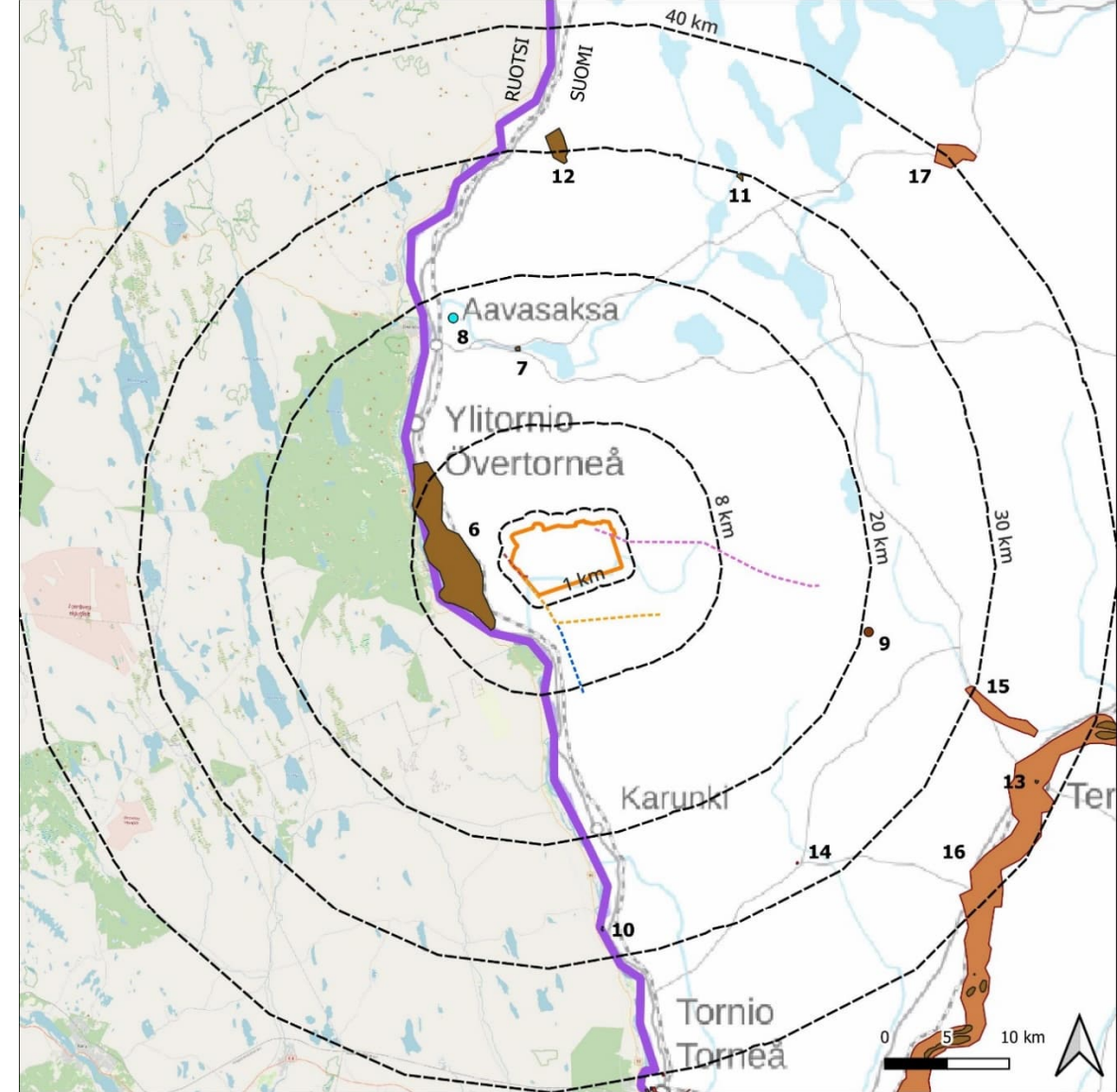
Valtakunnallisesti arvokkaat maisema-alueet (VAMA)	Etäisyys tuulivoima-alueesta
Kohteet lähivaikutusalueella	1–8 km
1. Eteläisen Tornionlaakson maisemat	noin 2,3 km
Kohteet ulommalla vaikutusalueella	8–20 km
2. Aavasaksan maisemat	noin 10 km
Kohteet kaukovaikutusalueella	20–30 km
3. Lohijärven ja Leukumanpään kylämaisemat	noin 25 km
4. Ratasjärven kulttuurimaisema	noin 28 km



## Valtakunnallisesti ja maakunnallisesti merkittävät rakennetut kulttuuriympäristöt

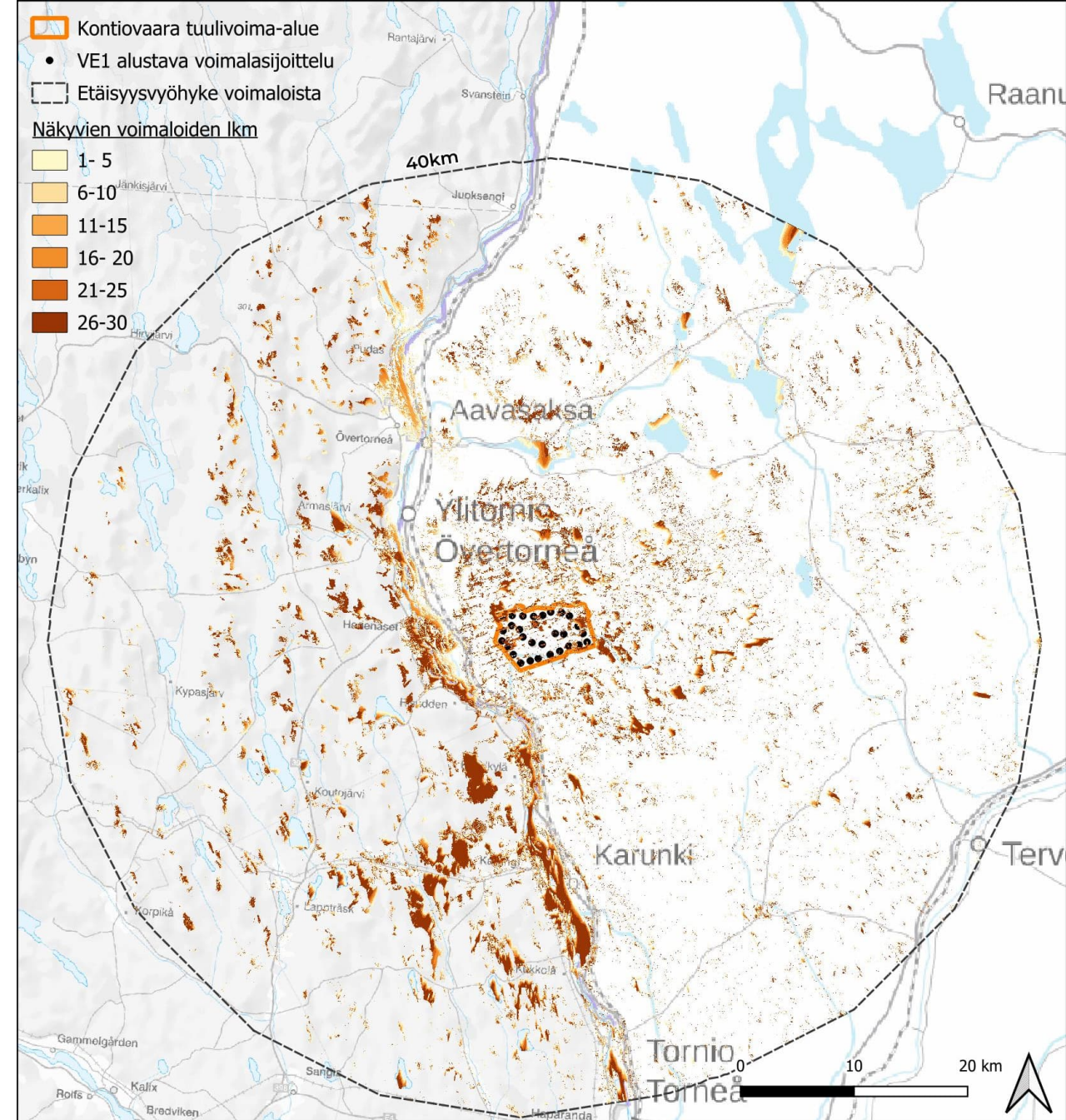
- Kulttuuriperinnön arvokohteet sijoittuvat ympäri hankealueen vaikutusaluetta. Laajimmat kulttuuriympäristön arvokohteet sijoittuvat Tornionjoen ja Kemijoen varsille.
- Hakealueelle tai sen lähietäisyydelle ei sijoitu valtakunnallisesti merkittäviä rakennetun kulttuuriympäristön kohteita. Lähin kohde, Tornionjoen jokivarsiasutus, sijoittuu lähimmillään noin 2,5 km päähän tuulivoima-alueesta.

Valtakunnallisesti merkittävät rakennetut kulttuuriympäristöt (RKY)	Etäisyys tuulivoima-alueesta
Kohteet lähivaikutusalueella	1–8 km
6. Tornionjoen jokivarsiasutus	noin 2,5 km
Kohteet ulommalla vaikutusalueella	8–20 km
7. <u>Kristineström ja Ainola, Kristineström</u>	noin 14 km
8. Aavasaksan kruunupuiston matkailurakennukset <b>Myös maailmanperintökohde: <u>Struven ketju/Aavasaksa</u></b>	noin 18 km
Kohteet kaukovaikutusalueella	20–30 km
9. Kemin ja Tornion vanhan rajan rajapyykit	noin 20,4 km
10. <u>Kukkolankosken kalakenttä</u>	noin 27 km
11. <u>Kristineström ja Ainola, Ainola</u>	noin 29 km
12. Ratasjärven kylä	noin 29 km
Kohteet maksiminäkyvyysalueella	30–40 km
13. Kemijoen jokivarsiasutus ja kirkkomaisemat, Tervolan kirkko	noin 37 km



# Maisemavaikutusten arviointi

- Maisema-arkkitehdin maastokäynti ja alueen valokuvaaminen
- Havainnekuvien ja näkymäalueanalyysin laadinta
- Arvioidaan minne tuulivoimalat ja sähkönsiirtoreitit näkyvät ja mikä on vaikutus alueen asukkaille, yhteisöille ja matkailijoille sekä maiseman arvokohteille



Tulostettu 24/01/2025, EK.

Pohjakartta © Suomi: Maanmittauslaitos, Ruotsi: Lantmäteriet

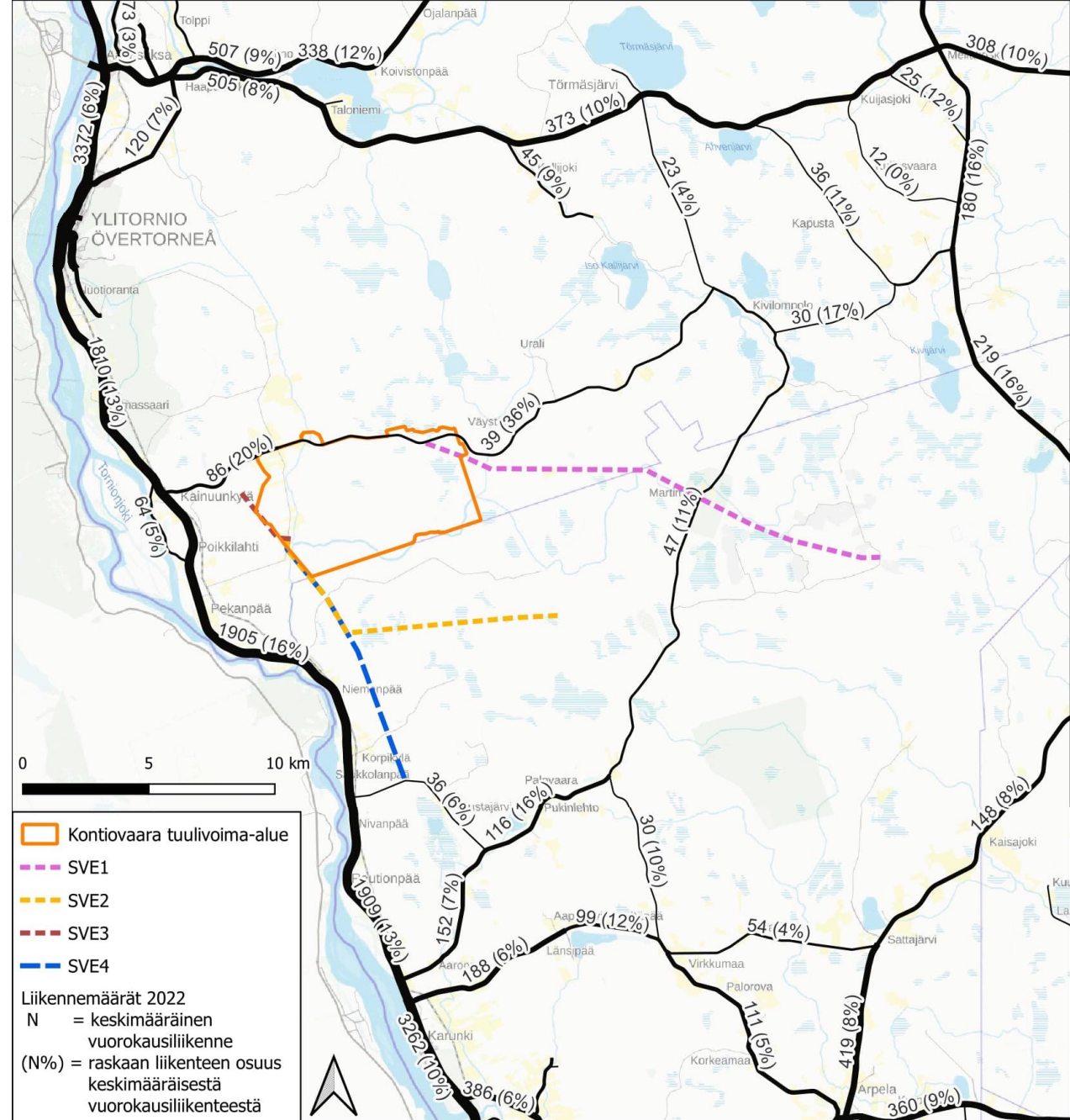
## Melu- ja välkevaikutusten arviointi

- Tuulivoimaloiden aiheuttamasta melusta alueen ympäristössä tehdään mallinnus Ympäristöministeriön ohjeistuksen mukaisesti. Myös matalataajuisista melua tarkastellaan. Vaikutusten arvioinnissa huomioidaan tuulivoimamelulle annetut ohjearvot (VnA 1107/2015).
- Valo-olosuhteiden osalta tarkastellaan laskennallisesti auringonvalon vaikutuksesta syntyvää varjon välkkymistä ja arvioidaan välkkeen esiintymisalue sekä ajoittuminen. Vaikutusten arvioinnissa huomioidaan välkkeelle annetut vertailuarvot.



## Liikennevaikutusten arviointi

- Arvioidaan hankkeen vaikutuksia maantie-, rautatie- ja lentoliikenteeseen
- Arvioidaan hankkeesta tienkäyttäjille aiheutuvia vaikutuksia.
- Tarkastellaan tuulivoima-alueen rakentamiseen ja toimintaan liittyvien kuljetusten määriä ja käytettyjä reittejä sekä verrataan kuljetusmääriä teiden nykyisiin liikennemääriin.
- Kiinnitetään huomiota liikenneturvallisuuteen sekä tieverkon soveltuvuuteen rakentamisaikaiselle liikenteelle.



## Vaikutukset ilmanlaatuun ja ilmastoon

- Tuulivoima on uusiutuvaa energiaa, jonka tuotannosta ei synny hiilidioksidipäästöjä ilmaan. Tuulivoiman merkittävimpiä ympäristövaikutuksia ovat sen avulla vältettävät päästöt verrattuna muuhun energiantuotantoon.
- Tuulivoiman tuotanto ei normaalitilanteessa aiheuta hiukkaspäästöjä.
- Hankkeen negatiiviset vaikutukset ilmanlaatuun syntyvät rakentamisaikana, jolloin niitä voi syntyä liikenteen tai maanrakennuksen tuottamista hiukkasista.

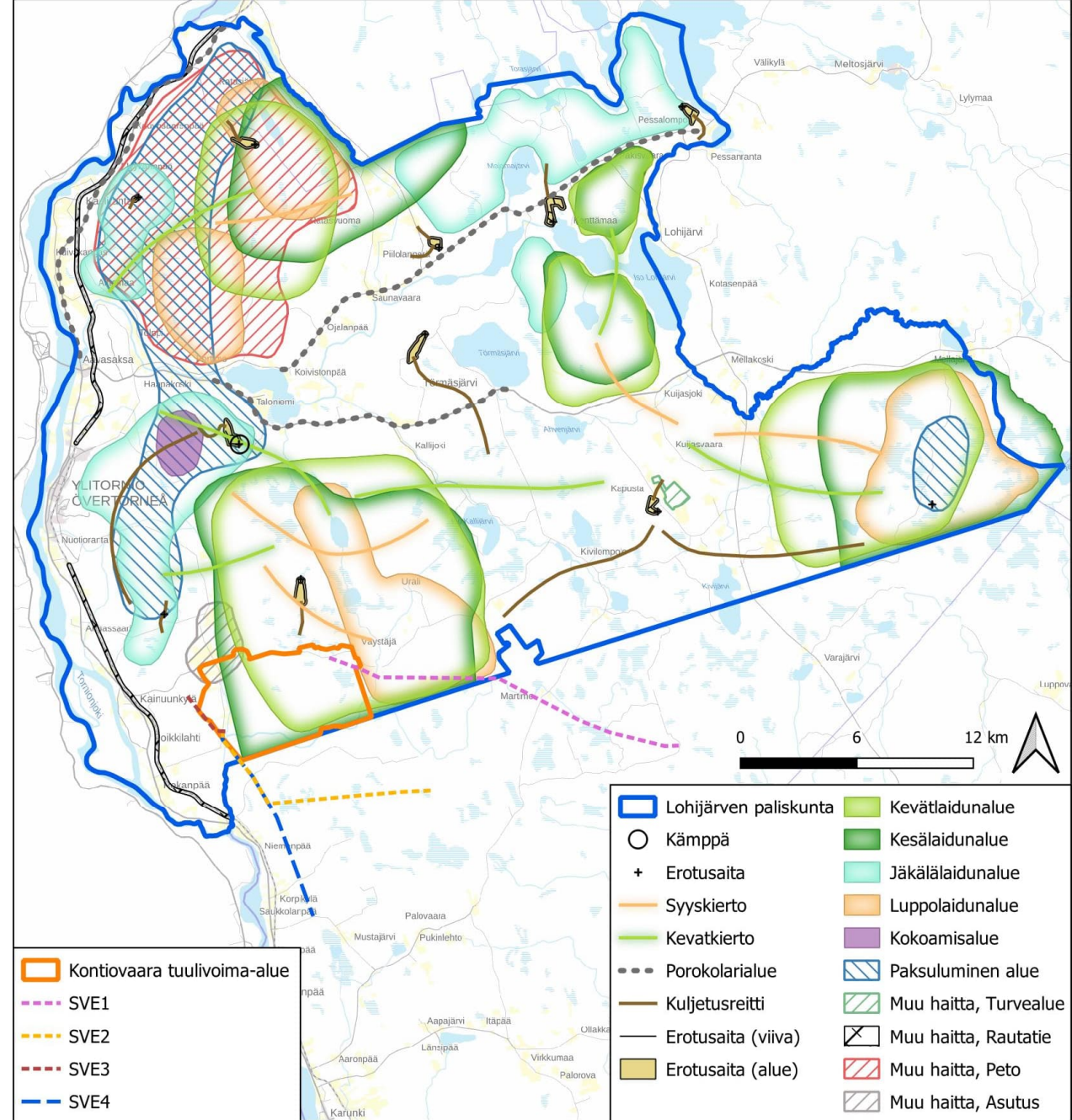
### Vaikutusten arviointi:

- Tuulivoimahankkeen elinkaaren aikaisia suoria ilmastovaikutuksia arvioidaan laskennallisesti sekä laadullisesti.
- Vaikutuksia ilmastoon arvioidaan laskemalla hankkeen aiheuttama hiilijalanjälki, – kädenjälki (positiiviset vaikutukset) ja hiilinielu (puuston hiilivaraston ja hiilensitomispotentiaali).
- Ilmanlaatua arvioidaan päästökertoimen avulla, jossa huomioidaan mm. liikenteen aiheuttamat pakokaasut.



# Poronhoito

- Hankealue sijaitsee Lohijärven paliskunnan alueella, paliskunnan ja poronhoitoalueen etelärajalla
- Poronhoitolain mukainen neuvottelu järjestetään YVA-selostuksen laadinnan aikana
- Tuulivoima-alue on pääasiassa paliskunnan kevät- ja kesälaidunalueita, itäosassa on myös luppolaidunalueita
- Sähkönsiirtoreittivaihtoehdot sijoittuvat paliskunnan kevät-, kesä- ja luppolaidunalueelle.
  - Osa sähkönsiirtoreiteistä sijoittuu porojen kevät-, kesä- ja luppolaidunalueelle



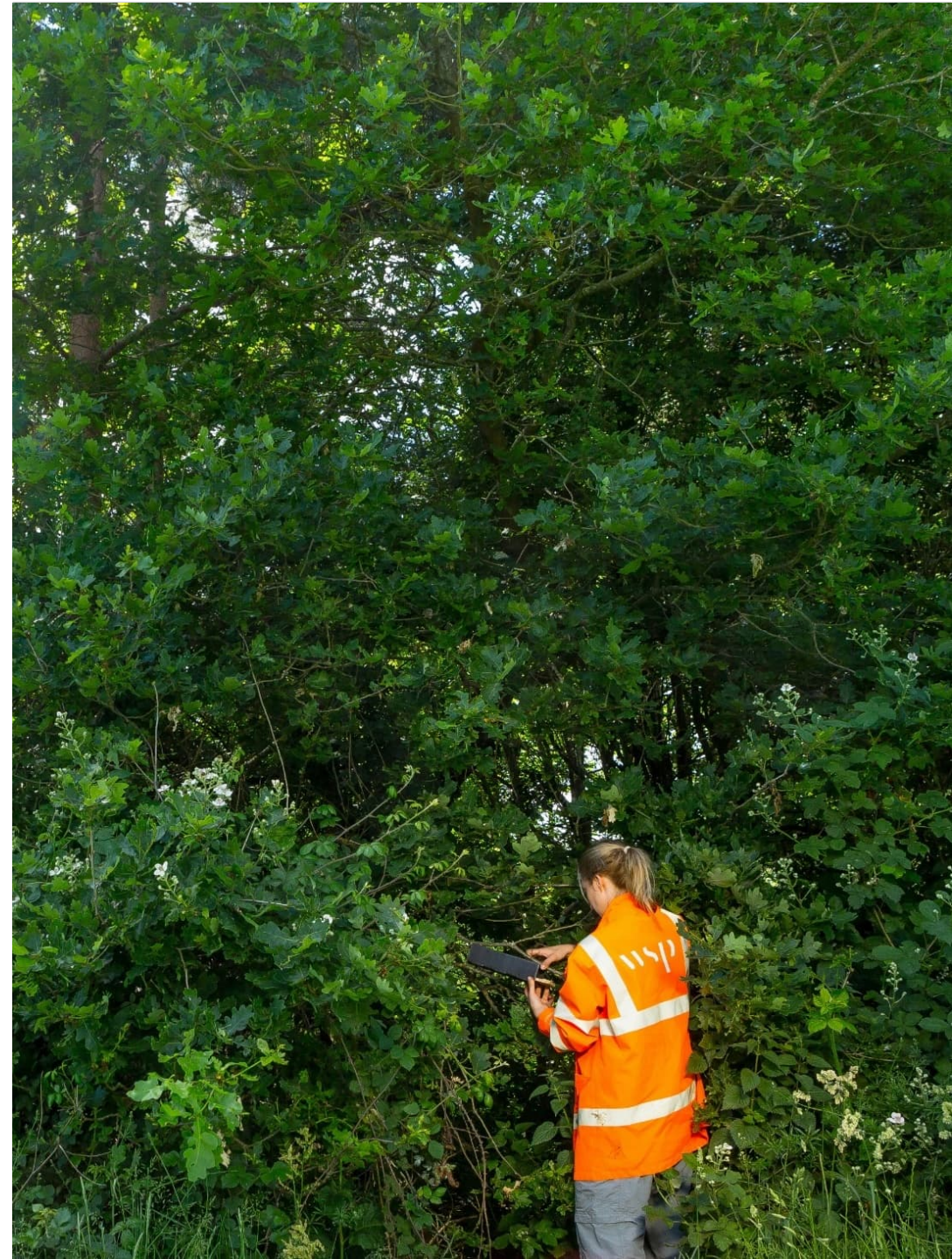
# YVA-menettelyn aikana tehtävät selvitykset

- Sosiaalisten vaikutusten arviointi (asukaskysely)
- Maisema- ja kulttuuriympäristöselvitys
  - Näkymäalueanalyysi ja havainnekuvat (alustavasti 12 päiväkuva ja 4 yökuva)
  - Arkeologinen inventointi (Mikroliitti Oy)
- Melu- ja välkemallinnus
- Poronhoitoon kohdistuvien vaikutusten arviointi



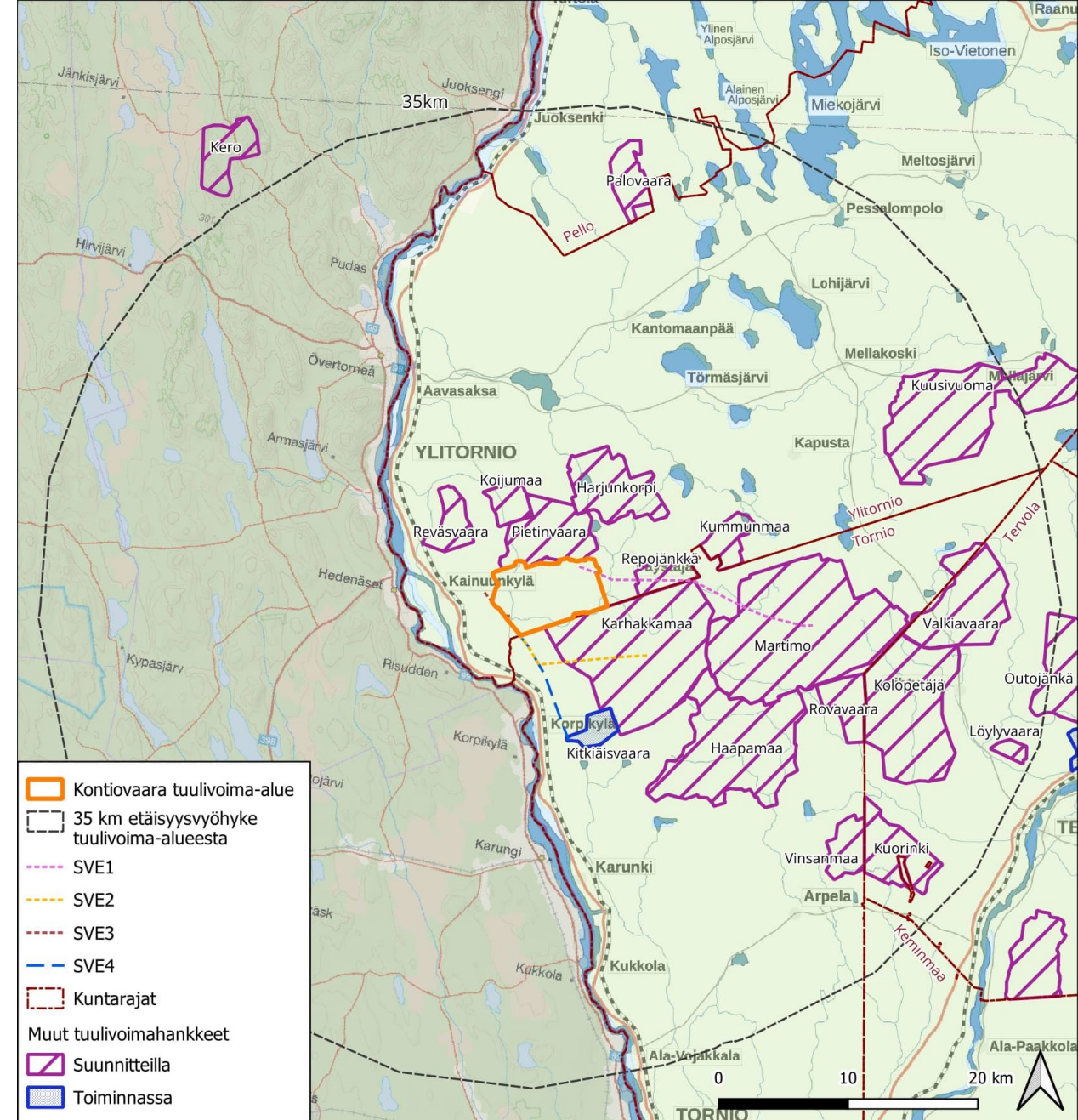
# YVA-menettelyn aikana tehtävät selvitykset

- Luontoselvitykset (suluissa maastotyöpäivät):
  - Lumijälkilaskenta (3)
  - Kasvillisuus- ja luontotyyppiselvitys (10), myös sähkönsiirto
  - Viitasammakkoselvitys (2), myös sähkönsiirto
  - Lepakkoselvitys (4)
  - Linnustoselvitykset (Luontopalvelut Flava Oy)
    - Pöllöselvitys (3)
    - Metsäkanalintujen soidinpaikat (8)
    - Pesimälinnustoselvitys (9), myös sähkönsiirto
    - Kevät- ja syysmuuttoselvitys (20)
    - Päiväpetolinnut (24)



# Yhteisvaikutukset

- Kontiovaaran hankealueen läheisyydessä sijaitsee useita muita tuulivoimahankkeita
- Kontiovaaran tuulivoima-alue rajautuu pohjoisessa Pietinvaaran tuulivoimahankkeeseen ja etelässä Karhakkamaan tuulivoimahankkeeseen
- Alle 5 km etäisyydellä tuulivoima-alueen rajasta sijaitsee myös 4 muuta tuulivoimahanketta
- Yhteisvaikutukset arvioidaan YVA-selostuksessa



## YVA-menettelyn aikataulu

- Luontoselvitykset ja arkeologinen selvitys toteutetaan maastokauden 2025 aikana (osa luontoselvityksistä tehty 2024 Harjunkorven hankkeen yhteydessä)
- YVA-ohjelma tulossa nähtäville helmikuussa, yleisötilaisuus 20.3 joka on yhteinen Harjunkorven hankkeen kanssa
- YVA-selostuksen teko käynnistyy syksyllä 2025 ja valmistuu alustavan arvion mukaan alkuvuodesta 2026



# Keskustelu

