

Kommunstyrelsen

KS § 52

Ställningstagande Vindkraft

Beslut

Kommunledningsförvaltningens förslag till ställningstagande för vindkraft antas.

Ärendebeskrivning

Kommunstyrelsen i Övertorneå kommun ställer sig i grunden positiv till utbyggnad och nyetablering av vindkraft i kommunen med målet att bidra till landets energiförsörjning och en egen säker och hållbar framtid som kommun. Dock reserverar kommunen sig för att placering av eventuell ny vindkraft ska ske på marker där det blir minimal störning för samhället, platsen och naturen. Viktiga områden att ta hänsyn till i frågan om vindbruksetablering i kommunen är naturreservaten, det orörda naturlandskapet, friluftslivet, attraktiviteten i form av närheten till vattnet, rennäringsen, platser för attraktiva boenden, besöksnäringen och turismen.

Ställningstagandet beskriver vidare områden som ej anses lämplig för vindbruk och föreskriver respekt- och säkerhetsavstånden för placering av verken. Nyetablering fokuseras gärna till redan etablerade områden över att ta anspråk och exploatering av nya områden samt i kluster av liknande funktioner och infrastruktur.

Kommunen rekommenderar att fokusera eventuell undersökning av möjlig etablering av vindkraft i övriga områden med bra förhållanden. Kommunens inställning är att vindkraftsetableringar ska vara en del av och långsiktigt bidra till det lokala samhället och dess framtida utveckling, med fokus på miljömässiga, ekonomiska och sociala värden. Detta inkluderar en involverande, inkluderande dialogprocess inklusive tidiga dialoger med kommunen.

Beslutsexpediering

Kommunledningsförvaltningen

Justerades sign

Utdragsbestyrkande

TJÄNSTESKRIVELSE

Datum

2023-01-10

Dnr

Dnr

Kommunledningsförvaltningen
Cornelis Uittenbogaard
Samhällsplanerare
076 125 06 26
cornelis.uittenbogaard@overtornea.se

Addressat: Kommunstyrelsen

Ställningstagande för vindkraft i Övertorneå kommun

Förslag till beslut

Förvaltningen föreslår att kommunstyrelsen tar ställning i frågan om nyetablering av vindkraftverk i kommunen. Ställningstagandet redogör för hur kommunen ser på vindkraft som energikälla samtidigt som den beskriver politikens ställning till nyetablering och kommunens önskemål gällande produktionen, driften och underhåll av eventuella nya vindkraftparker. Dessutom beskriver ställningstagandet vad, utifrån ett kommunalt perspektiv, är lämpliga områden för nyetablering och vilka krav, önskemål och hänsynsområden behöver tas höjd för i processen och dialogen.

Sammanfattning

Kommunstyrelsen i Övertorneå kommun ställer sig i grunden positivt till utbyggnad och nyetablering av vindkraft i kommunen med målet att bidra till landets energiförsörjning och en egen säker och hållbar framtid som kommun. Dock reserverar kommunen sig för att placering av eventuell ny vindkraft ska ske på marker där det blir minimal störning för samhället; platsen och naturen. Viktiga områden att ta hänsyn till i frågan om vindbruksetablering i kommunen är naturreservaten, det orörda naturlandskapet, friluftslivet, attraktiviteten i form av närheten till vattnet, rennäringsen, platser för attraktiva boenden, besöksnäringen och turismen. Ställningstagandet beskriver vidare områden som anses ej lämpar sig för vindbruk och föreskriver respekt- och säkerhetsavstånden för placering av verken. Nyetablering fokuseras gärna till redan etablerade områden över att ta anspråk och exploatering av nya områden samt i kluster av likande funktioner och infrastruktur. Kommunen rekommenderar att fokusera eventuell undersökning av möjlig etablering av vindkraft i övriga områden med bra förhållanden. Kommunens inställning är att vindkraftsetableringar ska vara en del av och långsiktigt bidra till det lokala samhället och dess framtida utveckling, med fokus på miljömässiga, ekonomiska och sociala värden. Detta inkluderar en involverande, inkluderande dialogprocess inklusive tidiga dialoger med kommunen.

Beslutsunderlag

Bakgrund

Med den rådande elkrisen har frågan om vindbruk och nyetablering av vindkraftparker hamnat högre upp på agendan. Kommunen har under åren fått ett flertal förfrågning från olika bolag om möjligheter till att etablera nya vindkraftparker inom kommunens gränser. Samtidigt som vindkraftsplanerna i våra finska grannkommuner under åren har tagit fart och berört kommunen och dess invånare i högsta grad.

I dagsläget finns kommunens syn på vindbruk beskrivet i den gällande översiktsplanen från 2014. Sedan dess har mycket förändrats och det som står skrivet i översiktsplanen 2014 är en mycket begränsad beskrivning av möjligheter till etablering av vindkraftpark utan varken vidare utpekade områden eller ställningstaganden.

Kommunens egna vindbruksplan kommer vara en del av och integreras i den nya översiktsplanen som kommer tas fram under 2023. Icke desto mindre, finns det redan nu ett behov av ett politiskt förtydligande kring kommunens syn på vindbruk och möjlig nyetablering av vindkraft inom kommunens gränser. Därav har kommunstyrelsen nu tagit fram ett ställningstagande i väntan på nya riktlinjer för vindbruk, som kommer finnas med i den nya översiktsplanen. Inför dessa nya riktlinjer avser kommunen genomföra en bredare utredning vilken inkluderar fler sakliga argument för och emot vindkraftsetablering samt ett helhetsgrepp med flera alternativ för energiförsörjning, som solenergi och små privata vindkraftverk.

I syfte att redan nu tydliggöra kommunens syn på vindkraft och ställning till förfrågningar om nyetablering antas detta ställningstagande. Ställningstagandet är likaväl en kommunikation och förtydligande gentemot Övertorneås invånare såsom extern information till parter som eventuellt är intresserade av att etablera nya verk.

Vindkraft i Övertorneå kommun

Vindbruk som energikälla

Överlag ställer kommunen sig positivt till vindkraft som en energikälla. Att energiproduktionen behövs utvecklas och utökas i Sverige är inget tvivel om. Nya industrier och system kräver mer energi och förnybar el behövs för att kunna klara den gröna omställningen där det krävs en minskning av användning av fossila bränslen. Kommunen avser i framtiden att utreda flera alternativ för energiförsörjning utöver vindkraft för att få en helhetsbild för kommunens planering.

Regeringen har satt målet om att Sveriges elproduktion ska vara 100% förnybar år 2040 (proposition 2017/18:228). Utifrån det målet har regeringen antagit en nationell strategi för energiproduktion där vindkraft utgör en stor del av satsningen. Samtidigt finns ett mål som riksdagen har antagit att ”senast 2045 ska Sverige inte ge några nettoutsläpp av växthusgaser”.

Enligt prognoser från Energimyndigheten och branschorganisationen Svensk Vindenergi förväntas elförbrukningen i landet ligga på minst 200 TWh år 2040 (inklusive export) varav 120 TWh planeras komma från vindkraft, vilken således behöver ökas i hela landet från en 15% andel till över 40%. För att nå miljö- och klimatmålen utgår den fysiska planeringen från planeringsramen som innebär att det ska finnas planmässiga förutsättningar för att bygga vindkraft. Vilket markerar behovet av att kommuner, länsstyrelser och andra myndigheter aktivt bidrar till förbättrade förutsättningar för planering av en lokalt förankrad, förnybar och långsiktigt hållbar elproduktion från vindbruk.

Energimyndigheten har pekat ut ett 313-tal riksintresseområden för vindbruk som, utifrån bland annat vindmätningar, är lämpliga för etablering av vindkraft. Inom Övertorneå kommun återfinns ett av dessa områden, närmare bestämt den redan etablerade vindparken i Aapua.

Plats för vindbruk

I dagsläget finns två befintliga vindkraftparker inom kommunens gränser. Parken vid Aapua omfattar 7 turbiner med en höjd på 125m och täcker ett område på 205 hektar mark. Parken Maevaara omfattar 34 turbiner med en höjd på 180m och täcker ett område på 1850 hektar mark uppdelad i tre separata delar, varav den södra delen i Pajala kommun.

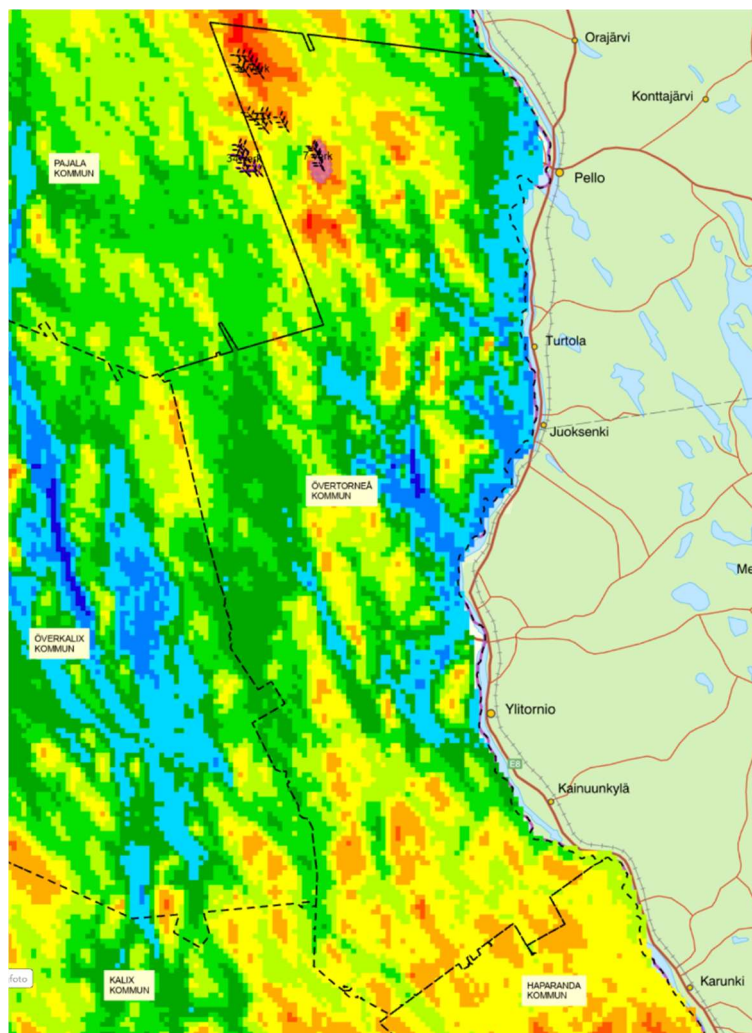
Inom kommunen finns inga vidare utpekade riksintresseområden utöver den redan etablerade vindparken i Aapua. Kommunen har i dagsläget inga ytterligare geografiskt avgränsade områden särskild utpekade för vindbruk.

Kommunen kommer redovisa en ny vindkraftsplan som en del i den nya översiktsplanen, vilket är ett arbete som påbörjades våren 2022 och förväntas vara klar kring årsskiftet 23/24.

Vindkraft kräver bra väderförhållande med tillräckligt med genomsnittlig vind och få element som bryter av vindströmmen. En nationell vindkartläggning visar på ett antal områden inom kommunen som skulle lämpa sig för etablering av ny vindkraft, se figur 2. I de norra delarna av kommunen har platser med bra förutsättningar redan etablerade vindkraftparker. En utbyggnad av befintliga eller tillbyggnad i redan etablerade områden är att föredra över att ta anspråk och exploatering av nya etableringsområden.

Kommunen rekommenderar att fokusera eventuell undersökning av möjlig etablering av vindkraft i övriga områden med bra förhållanden (se även karta i bilaga 1), vilka befinner sig enligt karteringen i

- norr vid Pyhäjärvi,
- ett stråk i mitten av kommunen vid Puostijärvi och norrut,
- söder vid Persomajärvi, Pallaka och söderut mot Koutojärvi.



Figur 2. Vindkartering STEM MIUU 2011 på 140m höjd. Ju rödare på kartan desto bättre förutsättningar för vindbruk. Befintliga vindkraftparker (vindturbiner i svart) och riksintresseområdet (rosa) är inritade.

Kommunen är vidare av mening att det vid eventuell ny etablering av vindkraftverk kan ställas krav på att ta hänsyn till följande områden som är viktiga för Övertorneås framtid som en attraktiv och hållbar kommun:

- Etableringen placeras på marker där det blir minimal störning.
- Naturreservat ska vara tillgängliga och behållas i befintlig utsträckning och hänsyn ska tas till eventuell planerad utökning av dessa.
- Det orörda naturlandskapet, och vilda djur- och växtliv är en tillgång för kommunen och dess invånare vilket ska få så lite påverkan som möjligt.

- Friluftslivet ska kunna nyttjas av alla och inte störas genom hinder (i form av buller, ljus, vy, m.m.) vid utsiktsplatser, rast- och tältplatser, leder och spår samt aktivitetsmöjligheter.
- Närheten till vattnet, till Torneälven, vattendrag och sjöar, är en stor attraktionskraft som kommunen vill ta vara på och bibehålla.
- Rennäring är en unik lokal tillgång och dragkraft för besöksnäringen, vilket ska kunna skötas ostörd.
- Den vidsträckta naturen och tystnaden är en attraktivitet och tillgång som ska främjas och förutsättningar för flera attraktiva boenden ska skapas. Således ska befintliga och potentiella nya boenden inte påverkas.
- Besöksnäringen och turismen är av yttersta vikt för kommunen och syftet är att vidare utveckla dess potential. Besökare uppskattar de vida vyerna, vintermörkret, den stjärnklara himlen och orörda naturen, vilket ska främjas och utvecklas mer framöver.

För att säkerställa kommunens Vision 2035 om *Övertorneå kommun är en attraktiv och hållbar kommun, med fokus på boende, miljö och näringsliv*, redovisas här ett flertal kriterier som kommer ligga till grund för ställningstaganden och tillstyrkan vid förfrågningar om nyetablering av vindkraft i kommunen.

Ej lämpliga platser

Kommunen är av uppfattning att följande områden inom Övertorneå kommuns gränser ej lämpar sig för etablering av vindkraft:

- Ej inom Torneälvdal
med hänsyn till landskapsbilden och älvdalens status som nationalälv samt möjlig konflikt med andra markanvändningsintressen som exempelvis dess intresse för besöksnäringen. Hänsyn ska även tas till påverkan på berörda på finska sidan älven vilket kan innebära att även lokalisering utanför det direkta älvdalsområdet ej är lämpligt där det möjligen påverkar bilden och landskapsbilden på avstånd.
- En placering på ett respektavstånd från boende på minst 6 gånger¹ vindkraftsverkets höjd
för att motverka störningar från verken/ turbinerna i form av buller, blinkande ljus och skuggbildning. Avståndet beräknas på den faktiska höjden av verket (inklusive bladen), d.v.s. en turbin på 180m kräver minst 1 kilometer och en turbin på 350m kräver minst 2,1 kilometer.
- Ej närmare än 1500m från boende och en samlad bullernivå på högst 35dBA²
för att motverka störningar från verken/ turbinerna i form av buller, blinkande ljus och skuggbildning.

¹ Övertorneå kommuns gällande Översiktsplan 2014 redovisar riktlinjen om att vindkraftverk inte bör lokaliseras närmare än 1000 meter från bostadsbebyggelse. År 2015 byggdes vindkraftverk i Maevaara med en höjd på 180m vilket betyder ett respektavstånd på 6 ggr höjden om riktlinjen i översiktsplanen på 1000 m ska hållas. Myndigheterna rekommenderar ett säkerhetsavstånd på minst 1000m, se nästa punkt.

² Boverket rekommenderar i sin handbok (från 2012) ett säkerhetsavstånd på minst 1000m från tätort och 500m från sammanhängande bebyggelse. Naturvårdsverket föreskriver riktvärden för buller som inte bör överskridas i Vägledning om buller från vindkraftverk (2020).

- Ej nära attraktiva lägen för boenden³
med hänsyn till att inte störa eller påverka just den uppskattade attraktiviteten som gynnar kommunens samhällsutveckling.
- Ej inom utpekade LIS-områden⁴
med hänsyn till att inte störa eller påverka just den uppskattade attraktiviteten som gynnar kommunens samhällsutveckling.
- Ej i närhet av kända turistmål och utflyktsmål
i syfte att behålla utflyktsmålen unika karaktärer, funktioner och attraktivitet.
- Vid konkurrerande intressen i ett område, exempelvis de samlade rekreations- och naturvärdena eller värdet för besöksnäringen, har dessa andra intressen högre prioritet än vindkraftsintresset.
Kommunen är mana om att skapa ett bra klimat för besöksnäring och främjar utvecklingen av den, vilket betyder att vindkraften ej ska påverka dess verksamhet och ej vara störande för besöksnäringens företag och -aktiviteter.
- Ej i områden som är utpekade som riksintresse för rennärings om rennärings verksamhet störs av vindkraften
En tidig, inkluderande dialog med samebyarna är ett krav för nyetablering.
- Ej inom naturreservat
Kommunens uppfattning är att naturreservat är en del av ett större ekosystem som har stor betydelse för det rörliga friluftslivet och djur- och växtlivet. Dessutom strider etablering av stora vindkraftverk inom reservat mot bestämmelserna.
- Ej på platser som kan leda till att kulturmiljö störs eller påverkas negativt (se kommunens kulturmiljöprogram, 2017)
placering av vindkraftverk närmare än 1 kilometer anses olämpligt.

Lämpliga platser

Kommunens uppfattning är vidare att följande områden inom kommunen ska prioriteras gällande vindkraftsetablering:

- Platser som saknar värden för kultur, natur och friluftsliv enligt översiktsplanen
i syfte att främja kommunens attraktivitet.
- Platser vilka ej används av besöksnäringen och dess verksamheter/aktiviteter
med hänsyn till besöksnäringens vikt för samhället och kommunens utveckling.
- Nära befintliga elledningar, vägar och övrig infrastruktur
i syftet att minska behovet av att fälla skog och förstöra natur för att bygga ut infrastruktur, vägar och ledningar, och nya tekniska anläggningar.
- Lokalisering nära befintlig industriverksamhet, bergtäkt, m.m. är att föredra
med hänsyn till att klusterbildning och uppsamling av likartade användningar motverkar att negativa effekter sprids ut över större delar av kommunen och samlas till mindre koncentrerade områden där dessa möjligen kan förväntas.

³ Attraktiva lägen för boenden är ej definierade vid fastställandet av detta dokument, det kommer beskrivas i kommunens översiktsplan. Dock kan generellt nämnas att attraktiva lägen för boenden oftast ligger i eller nära kommunens centrala mindre byar med bra kommunikationer, inom LIS-områdena och tomter med utsikt på och/eller direkt tillgång till vatten.

⁴ LIS-områden: områden för landsbygdsutveckling i strandnära lägen vilka är utpekade av kommunen i översiktsplanen eller ett tillägg till översiktsplanen. Inom dessa områden kan det finnas särskilda skäl för landsbygdsutveckling som kan användas när man prövar dispenser och upphäver det rådande strandskyddet.

- Inom rekommenderade områden (se karta i bilaga 1), enligt ovanstående kriterier
områdena fungerar enbart som vägledning och ger inget direkt godkännande eller tillstyrkande från kommunens sida.

Kommunen föredrar i alla lägen etablering av grupper av vindkraftverk över enskilda turbiner.

Gällande riksintressen och andra restriktioner som finns inom kommunen är kommunen av mening att dessa inte direkt innebär något förbud mot vindkraft men gör att det ofta uppstår intressekonflikter. För att utläsa om ett riksintresse riskerar att skadas till följd av en vindkraftsetablering krävs att riksintressets värden och skyddsbehov identifieras.

Etableringsprocess

Kommunens inställning är att vindkraftsetableringar ska vara en del av och långsiktigt bidra till det lokala samhället och dess framtida utveckling. Kommunen ser gärna att etableringsprocessen genomsyras av en bra och kontinuerlig dialog med kommunen och en involverande, inkluderande process med alla berörda, inklusive tidiga medborgardialoger och information/kommunikation. Kommunen är gärna en första dialogpartner och är öppen för tidiga möten initierade av det etablerande företaget. Företaget och kommunen bör tillsammans sätta upp en plan för dialogprocessen. I dialogprocessen skapas på så sätt bra förutsättningar för ett väl förankrat politiskt beslut samt acceptans och förankring hos lokal befolkningen och andra inblandade.

När det gäller vindbruk och etablering av större parker gäller i dagsläget ett kommunalt godkännande/tillstyrkande enligt lag (även kallad kommunalt veto), vilket ska erhållas och gärna genom en tidig dialog i projekteringsfasen.

Vindkraftsärenden regleras i första hand av gällande lagar. Vid miniverk gäller prövning genom plan- och byggförordningen. Lokalisering av mindre nyetablering prövas genom PBL och detaljplaneläggning. Större vindkraftpark och etablering prövas genom Miljöbalken.

Som Sveriges första Ekokommun är eftersträvan för långsiktig ekonomisk, social och kulturell hållbarhet prioritet för Övertorneå. Energieffektivisering, en självförsörjande status och lokalt producerade produkter och resurser är en del av denna satsning. Vindkraft bidrar till lokalt producerat, förnybar energi med låg påverkan på miljö och klimat.

Utifrån detta perspektiv vill kommunen också lyfta fram vikten av prioriteringar i form av en låg förbrukning av material och energi vid produktion av vindkraftverken samt lågt resursnyttjande och miljöpåverkan vid transport till etableringsområdet.

Dessutom kommer kommunen prioritera de aktörer som kan bidra med en låg påverkan i etableringsområdet vid anläggning av de nya vindkraftverken.

Lika stor vikt lägger kommunen vid en lång livs- och tjänstetid för vindkraftverk och möjligheten till att återställa platsen eller området (inklusive anlagd infrastruktur) efter avveckling av vindkraftpark.

Övertorneå kommun prioriterar projekt/aktörer som kan visa på en ekonomisk återbäring till det lokala samhället och potentiellt bidrag till den lokala samhällsekonomin, sysselsättning och hållbar utveckling för en attraktiv kommun.

Kommunens inställning är vidare att etableringar vilka utöver den egna vindkraftsparken investerar i (upprustning eller anläggning av) lokal infrastruktur i samband med anläggningen är att föredra över andra.

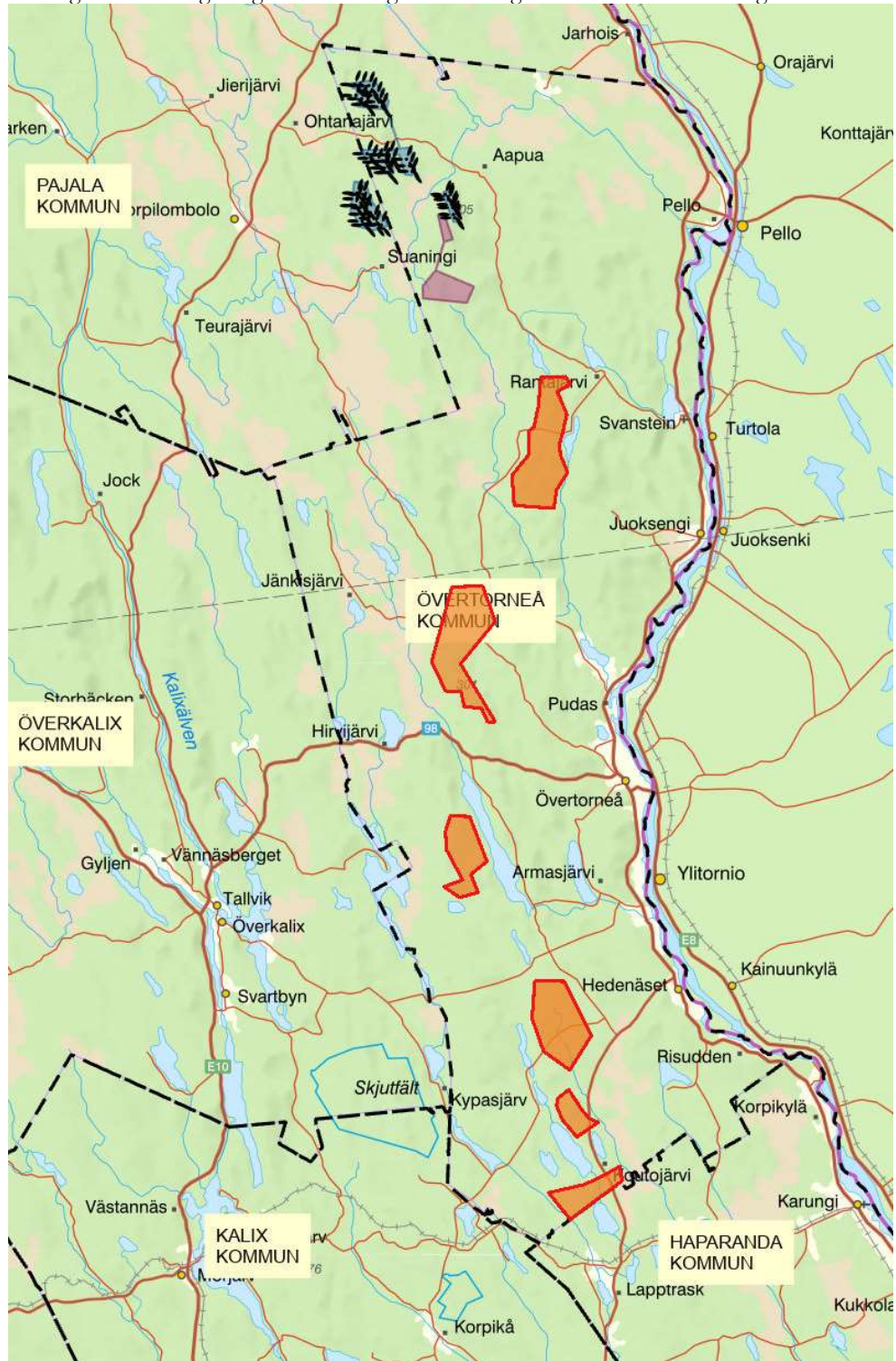
Kommunen ställer sig även mycket positivt till etableringar vilka har en plan för investeringar och bidrar till den sociala infrastrukturen i kommunen, byarna och sociala samhällsaktiviteter under den framtida drifttiden av vindkraftparken.

Ärendets beredning

Samhällsplanerare vid kommunledningsförvaltningen har berett ärendet.

Bilaga 1 - Karta över potentiellt lämpliga områden för vindkraft baserad på vindkarteringen STEM MIUU 2011 och kommunens kriterier för etablering

Kartan visar på möjliga områden i vilka förutsättningarna finns för etablering av vindkraft, dock är den vägledande och ger inget direkt medgivande eller godkännande för etableringar



Kartunderlaget: Grundkarta från Vindbrukskollen (<https://vbk.lansstyrelsen.se/>) inklusive befintliga vindkraftverk och riksintresseområden. Potentiellt lämpliga områden för ny vindkraft markerade i orange.