

Socialnämnden

Sammanträdesdatum  
2025-05-19

Socialnämnden kallas till sammanträde för handläggning av nedan upptagna ärenden:

Tid: måndag 19 maj 2025. kl 08:30

Plats: Förvaltningsbyggnad, Stora sammanträdesrummet

**INNEHÅLLSFÖRTECKNING**

<b>Punkt</b>	<b>Rubrik</b>	<b>Ärendenr</b>
1	Val av protokolljusterare	
2	Godkännande av dagordningen	
3	Riktlinjer sociala boende kontrakt	2025/60
4	Enskilt ärende	2025/69
5	Enskilt ärende information	
6	Presentation plan för nytt trygghetsboende	2025/68
7	Budget 2026 - Information/diskussion	
8	Prognos April 2025	2025/67
9	Omlokalisering av Dagverksamhet	2025/47
10	Information hemtjänsten	
11	Upphandling Trygghetslarm	2025/64
12	Ej verkställda beslut K1 2025	
13	Genomgång Nära vård	
14	Information bemanningsenheten	
15	Information äldreomsorgen kvalitetshöjande åtgärder	
16	Tillfälligt utökad behov Kobo	2025/29
17	Lärprocess Framtidens socialtjänst	2025/57
18	Information Nya SoL	
19	HR information	
20	Information från förvaltningen	
21	Övriga frågor	
22	Delgivning	

Urve Kirt (C)  
OrdförandeCamilla Kalla-Nuojua  
Sekreterare



**ÖVERTORNEÅ KOMMUN**  
Stöd och omsorgsförvaltningen

SN § 2025-05-19

**Individ- och familjeomsorgen hyr en bostad i centralorten**

**Ärendebeskrivning:**

Vi från socialtjänsten har behov att inneha en jourlägenhet för att kunna placera personer som är i akut behov av boende.

Kommunens skyldighet är att tillförsäkra kommun invånarna en skälig levnadsnivå utifrån kommunens yttersta ansvar.

Alternativ är att bekosta boende på tex. Vandrahem som finns i en annan kommun.

**Ärendets beredning:**

Socialhandläggare Sirkka-Liisa Rautila

Tf IFO-chef Lena Löpare

**Förslag till beslut**

För tillfället har vi en mindre lägenhet som vi har hyrt ut i andrahand, vårt förslag är att vi behåller lägenheten efter att personen har hittat en annan lägenhet.

---

Exp. till:  
IFO

Socialnämndens Arbetsutskott

SN AU § 53

### Riktlinjer sociala boende kontrakt

#### Beslut

Arbetsutskottet föreslår socialnämnden besluta

- Att Individ- och familjeomsorgen hyr en bostad i centralorten som kan fungera som jourbostad vid akuta händelser.
- Att nämnden antar riktlinjer som kan fungera som stöd i handläggningen av ansökningar om sociala kontrakt med tillägg att på riskbedömning.
- Riktlinjerna revideras kontinuerligt för att anpassas efter de ständigt pågående samhällsförändringarna.

Arbetsutskottet ger i uppdrag till IFO att presentera underlag till beslut på nämnden 19 maj.

#### Ärendebeskrivning

På grund av komplexa ärenden där enskilda individer i utsatta livssituationer riskerar att bli utan boende, har förslag på riktlinjer kring handläggning av sociala kontrakt upprättats.

Då Övertorneå kommun saknar härbärge eller andra akuta boendelösningar finns stora utmaningar med att bemöta de enskildas behov för att uppnå skälighetsnivå. Individ- och familjeomsorgen har sett stort behov av nära och bra samverkan med Matarengihem samt andra hyresvärdar som finns i kommunen.

#### Förslag till beslut

Ett förslag är att Individ- och familjeomsorgen hyr en bostad i centralorten som kan fungera som jourbostad vid akuta händelser. Vidare föreslås att nämnden antar riktlinjer som kan fungera som stöd i handläggningen av ansökningar om sociala kontrakt. Syftet med detta är att säkerställa en likvärdig och rättssäker handläggning som möter medborgarnas behov på bästa möjliga sätt. Riktlinjerna bör revideras kontinuerligt för att anpassas efter de ständigt pågående samhällsförändringarna.

Justerades sign

Utdragsbestyrkande

Addressat: Socialnämnden

SNAU § 2025-05-07

## Nya riktlinjer sociala kontrakt

### Ärendebeskrivning

På grund av komplexa ärenden där enskilda individer i utsatta livssituationer riskerar och riskerar att bli utan boende, har förslag på riktlinjer kring handläggning av sociala kontrakt upprättats.

Då Övertorneå kommun saknar härbärge eller andra akuta boendelösningar finns stora utmaningar med att bemöta de enskildas behov för att uppnå skäliglevnadsnivå. Individ- och familjeomsorgen har sett stort behov av nära och bra samverkan med Matarengihem samt andra hyresvärdar som finns i kommunen.

### Förslag till beslut

Ett förslag är att Individ- och familjeomsorgen hyr en bostad i centralorten som kan fungera som jourbostad vid akuta händelser. Vidare föreslås att nämnden antar riktlinjer som kan fungera som stöd i handläggningen av ansökningar om sociala kontrakt. Syftet med detta är att säkerställa en likvärdig och rättssäker handläggning som möter medborgarnas behov på bästa möjliga sätt. Riktlinjerna bör revideras kontinuerligt för att anpassas efter de ständigt pågående samhällsförändringarna.

### Beslutsunderlag

- Riktlinje andrahandskontrakt - nya rutiner - SOC 2025.292
- Samverkan och rutiner mellan IFO och Matarengihem – SOC 2025.294

### Ärendets beredning

IFO-chef, MAS

## Samverkan och rutiner mellan IFO och Matarengihem

### Samverkan:

Personal från IFO samt Matarengihem ska träffas två gånger per år för uppföljning av gemensamma ärenden samt för informationsutbyte. Arbetsledning på IFO ansvarar för att sammankalla till möte.

Matarengihem och IFO ska årligen göra avstämning av befintliga sociala kontrakt och pröva om det sociala kontraktet kan övergå till ordinarie kontrakt. IFO kan även löpande aktualisera fråga om hyresavtalet kan övertas av den enskilde.

### Utgångspunkter vid ansökan om socialt kontrakt:

Den som av någon anledning inte får teckna eget kontrakt kan i vissa fall erhålla bostad genom ett socialt kontrakt. Att inte få teckna ett eget kontrakt kan bero på att man saknar inkomst, har hyresskulder eller någon annan social problematik som leder till att hen ej blir godkänd som hyresgäst av hyresvärderna. **Vid samtliga ansökningar om sociala kontrakt ska barnperspektivet beaktas. Socialnämnden har även ett särskilt ansvar för personer som blivit utsatta för våld i nära relation.**

Enskilda ansvarar själva för att söka bostad och med att vidta de åtgärder denne kan för att kunna få en bostad. Den enskilde ska visa att boendesituationen inte kan ordnas på egen hand, detta trots att den enskilde sökt flera bostadsalternativ såsom andrahandskontrakt samt sökt bostad hos flera alternativa hyresvärdar och boende i andra kommuner. Den enskilde har möjlighet att erhålla kontaktuppgifter till hyresvärdar i kommunen från handläggare på IFO.

Hjälp med anordnande av bostad i form av åtgärder från Socialtjänsten är förenade med vissa krav såsom ex. skyldighet att vara till arbetsmarknadens förfogande eller särskilda insatser efter individuell bedömning.

### Rutiner mellan IFO och Matarengihem:

#### Vid ärenden som rör sociala kontrakt ska följande beaktas:

Delegationsordningen styr vem som har delegation att fatta ett beslut gällande sociala kontrakt.

Vid behov av socialt kontrakt tar IFO kontakt med Matarengihem för att aktualisera ärendet. När bostad finns att tillgå tecknar IFO och Matarengihem ett hyresavtal. Inom socialtjänsten är utgångspunkten att sekretess gäller för uppgifter om enskildas personliga förhållanden enligt OSL 26 kap § 1. Med hänvisning till sekretess saknas det därför rätt för hyresvärderna att få ta

del av uppgifter gällande den enskilde. Enligt OSL 10 kap 1§ kan dock sekretessen röjas med samtycke från den enskilde.

IFO tecknar därefter ett andrahandskontrakt med den enskilde. IFO hanterar frågan om hyresbetalning från den enskilde.

Andra handskontraktet kan av IFO sägas upp med en månads varsel gentemot den enskilde.

IFO och den enskilde upprättar en överenskommelse som tydliggör gemensamma förväntningar och insatser.

**Hyresavi sänds till:**

Övertorneå kommun

Stöd och omsorgsförvaltningen

IFO

Tingshusvägen 2

957 85 Övertorneå

# Riktlinjer sociala kontrakt

## Innehåll

<b>Riktlinjer sociala kontrakt</b> .....	1
1. Inledning .....	3
1.1 Syfte med riktlinjerna .....	3
2. Allmänna utgångspunkter .....	3
2.1 Socialtjänstlagen .....	4
2.1.1 Barnperspektivet .....	4
2.1.2 Brottsoffer och våld i nära relation .....	4
2.2 Övertorneå Kommun .....	4
3. Hemlöshet .....	5
3. Sociala kontrakt .....	5
3.1 Allmänna förutsättningar .....	6
3.2 Särskilt utsatta grupper .....	6
3.3 Vräkningsförebyggande arbete .....	8
4 Handläggning .....	8
4.1 Ansökan .....	8
4.2 Utredning .....	8
4.3 Beslut .....	9
4.3.1 Beslutsmotivering .....	9
4.3.2 Kommunisering .....	9
4.3.3 Överklagan .....	10
4.4 Samtycke .....	10
4.5 Handlingsplan .....	10
4.5.1 Besiktning .....	11
4.6 Omprövning av bistånd .....	11
4.7 Förhandsbesked enligt Socialtjänstlag 2 kap 8 a § .....	11

## 1. Inledning

Sociala kontrakt riktar sig till de personer som av olika skäl står utanför den reguljära bostadsmarknaden. Av 4 kap 1 § Socialtjänstlag (SoL) framgår att den som själv inte kan tillgodose sina behov, eller få dem tillgodosedda på annat sätt, har rätt till bistånd av socialnämnden för sin försörjning och livsföring i övrigt, detta för att en skälig levnadsnivå uppnås. I socialtjänstlagens förarbeten finns inget som talar för att socialnämnden har en skyldighet att tillhandahålla en bostad för att tillförsäkra enskilda eller familjer en skälig levnadsnivå. Däremot finns det domar från Högsta förvaltningsdomstolen 1990 och 2004 som visar att det trots allt kan finnas en sådan skyldighet.

I rättspraxis har rätt till bistånd i form av bostad för att nå upp en skälig levnadsnivå ansetts föreligga när den enskilde är bostadslös, och dessutom har speciella svårigheter att på egen hand skaffa bostad. Det kan till exempel vara händelser bakåt i tiden som gör att hyresvärdar inte vill hyra ut till personen/familjen. Nämnden måste i varje enskilt fall bedöma om personen/personerna har sådana speciella svårigheter att på egen hand skaffa en bostad som kan medföra att nämnden är skyldig att tillgodose det långsiktiga behovet av bostad.

### 1.1 Syfte med riktlinjerna

Syftet med riktlinjerna är likabehandling i kommunen när det gäller såväl bidragsnivå, förutsättningar för rätt till ekonomiskt bistånd samt biståndsinsatser som ska erbjudas från socialtjänstens sida för att sökande ska finna vägar till egen försörjning och ett självständigt liv. Riktlinjerna ska underlätta handläggningen genom att ange ramar och vara vägledande vid individuell bedömning av biståndsinsats.

#### **Riktlinjerna baseras på:**

- Förvaltningslag (2017:900)
- Jordabalk (1970:994)
- Kommunallag (2017:725)
- Lag om vissa kommunala befogenheter (2009:47)
- Socialtjänstlag (2001:453)
- Socialtjänstförordning (2001:937)
- Socialstyrelsens föreskrifter, rapporter och allmänna råd
- Rekommendationer från Sveriges Kommuner och Regioner
- Praxis och prejudikat från Förvaltningsdomstol

## 2. Allmänna utgångspunkter

Riktlinjerna innebär inte någon inskränkning i den enskildes rätt att få en individuell prövning av sin ansökan. Riktlinjerna är därför vägledande och gäller aldrig utan undantag.

## 2.1 Socialtjänstlagen

Enligt Socialtjänstlagen har kommunen det yttersta ansvaret för att de som bor och vistas i kommunen får det stöd och den hjälp som de behöver. Kommunens yttersta ansvar omfattar dock inte insatser som åligger annan huvudman (2 kap 2 § SoL). Den som har behov av stöd och vård kan ansöka om detta i form av bistånd. Biståndet ska utformas så att det stärker den enskildes möjligheter att leva ett självständigt liv (4 kap 1 § SoL).

### 2.1.1 Barnperspektivet

I samtliga beslut och åtgärder som direkt eller i förlängningen berör barn ska ett perspektiv som sätter det enskilda barnet i centrum beaktas. Allt arbete ska bedrivas i enlighet med Lag (2018:1197) om Förenta nationernas konvention om barnets rättigheter. Arbetet ska också följa bestämmelserna i 1 kap 2 § SoL om att särskilt beakta barnets bästa, samt 11 kap 10 § SoL om barnets rätt att komma till tals. Barnperspektivet innebär att arbetet ska göras med särskild beaktan av barnets situation, behov, intressen och åsikter. I det ingår att göra en bedömning av vilka konsekvenser ett visst beslut kan få för barnet. Detta innebär att värdera vilka följder olika beslut får för barnet, utan att för den sakens skull ta över föräldrarnas ansvar. Att vara förälder utgör i sig ingen rätt till bistånd i form av boende. Förälders förmåga att söka bostad på egen hand måste utgöra en del av prövningen. Vilka överväganden som gjorts, och hur dessa påverkar beslutet ska alltid dokumenteras. I arbetet för att motverka hemlöshet och med sociala kontrakt ska barnfamiljer prioriteras.

### 2.1.2 Brottsoffer och våld i nära relation

När personer utsatts för våld i nära relationer ska socialnämnden erbjuda stöd och hjälp i form av lämpligt, tillfälligt boende till den som behöver det. Det framgår av Socialstyrelsens föreskrifter och allmänna råd (SOSFS 2014:4) om våld i nära relationer samt enligt 5 kap 11 § SoL. Barn som bevittnat våld ska särskilt uppmärksammas och anmälan ska ske till mottagare på barn och unga.

## 2.2 Övertorneå Kommun

Beslutade insatser ska överensstämja med de mål och grundläggande värderingar som gäller för Övertorneå kommun. Alla insatserna ska utgå från principerna:

- Alla människors lika värde
- Integritet och självbestämmande
- Tillgänglighet
- Delaktighet
- Kontinuitet och helhetssyn

### 3. Hemlöshet

Socialnämnden har ansvar för särskilda insatser för att motverka hemlöshet. Socialstyrelsen anger fyra situationer där personer betraktas som hemlösa:

- **Akut hemlöshet:** Personen hänvisas till akutboende i form av härbärke, vandrarhem, jourboende, skyddade boenden eller motsvarande. Här ingår personer som sover i offentliga lokaler, utomhus eller i trappuppgångar, tält, bilar eller motsvarande.
- **Institutionsvistelse och stödboende:** Personen är antingen intagen eller inskriven på en kriminalvårdsanstalt, ett hem för vård och boende (HVB), ett familjehem eller en institution som drivs av Statens institutionsstyrelse (SiS), eller bor på ett stödboende. Om personens planering är att flytta inom tre månader och inte har någon egen bostad ordnad inför flytten eller utskrivningen räknas personen som hemlös. Hit räknas också de personer som skulle ha skrivits ut eller flyttat, men som är kvar på grund av att de inte har någon egen bostad ordnad.
- **Långsiktiga boendelösningar:** Personen bor i en av kommunen (socialtjänsten) ordnad boendelösning socialt andrahandskontrakt eller motsvarande på grund av att personen inte får tillgång till den ordinarie bostadsmarknaden. Det handlar om boendelösningar med någon form av hyresavtal (eller kontrakt) där boendet är förenat med tillsyn, särskilda villkor eller regler.
- **Eget ordnat kontrakt kortsiktigt:** Personen bor tillfälligt och kontraktslöst hos kompisar/bekanta, familj/släktingar eller har ett tillfälligt (upphör senast om tre månader) inneboende- eller andrahandskontrakt hos en privatperson. Enligt Socialstyrelsen är alltså också de som beviljats ett socialt kontrakt att betrakta som hemlösa.

### 3. Sociala kontrakt

Ett socialt kontrakt är ett bistånd och kommunens boendelösning i särskilda fall, för personer som av olika skäl inte blir godkända på den ordinarie bostadsmarknaden. En kommun har inte någon allmän lagstadgad skyldighet att ordna bostad åt alla invånare men det finns en skyldighet att tillförsäkra kommuninvånarna en skälig levnadsnivå utifrån kommunens yttersta ansvar. Det sociala kontraktet är antingen ett tidsbegränsat andrahandskontrakt för en kommunalt ägd lägenhet, eller ett tidsbegränsat andrahandskontrakt där kommunen hyr lägenhet av ett privat fastighetsbolag. Uppföljning av insats var 6:e månad.

### 3.1 Allmänna förutsättningar

För att ett socialt kontrakt ska beviljas ska följande kriterier vara uppfyllda:

- Den enskilde (eller familjen) är hemlös.
- Den enskilde har speciella svårigheter att på egen hand skaffa bostad och tillhör en särskilt utsatt grupp.
- Situationen kan inte ordnas på egen hand trots att den enskilde har försökt söka flera bostadsalternativ såsom andrahandskontrakt samt sökt i flera alternativa bostadsområden och andra kommuner.
- Den enskilde bedöms klara ett eget boende, eventuellt med hjälp och stöd.
- Den enskilde står i bostadskö för att erhålla eget kontrakt och har efter bästa förmåga varit aktivt sökande på flera bostadsorter.

### 3.2 Särskilt utsatta grupper

- **Personer med missbruk:** Personer med missbruk avser personer där missbruket medför ett behov av stöd i boendet på sin väg mot drogfrihet. Kan även avse personer som behöver stöd i att bibehålla nykterhet. Det är viktigt att bedöma den enskildes motivation och ansvarstagande, att den som söker vill ha hjälp att bli fri från sitt missbruk. Ett boendebeslut är en del av helhetssynen i rehabiliteringen där boendet kan vara ett stöd för personen att ska kunna hantera sin situation och missbruk. Missbruket i sig utgör ingen rätt till bistånd i form av boende. Finns inga speciella svårigheter hos personen, såsom att söka bostad på egen hand, har man inte rätt till bistånd. Personer med missbruk ska i första hand beviljas en jourlägenhet i inledningskedet och kan om det fungerar beviljas ett socialt kontrakt som steg två.
- **Personer med psykisk ohälsa:** Socialtjänsten har ett ansvar att bevilja bistånd i form av bostad med särskild service för personer med särskilda svårigheter som till exempel psykisk sjukdom. Om personen är i behov av God man ska personen få stöd/möjlighet att ansöka om God man hos Överförmyndarnämnden. Enligt dom från Kammarrätten (2017-1992) ska en helhetsbedömning göras även om personen ingår i en särskilt utsatt grupp. Psykisk ohälsa och ekonomiska problem är inte avgörande hinder för att skaffa en bostad på egen hand.
- **Personer som på grund av ekonomiska svårigheter/skulder inte accepteras av hyresvärd:** Avser personer som har skulder som på grund av omfattning och innehåll inte är möjliga att åtgärda på överskådlig tid. Personen har uttömt alla egna möjligheter, sökt olika lösningar under en längre tid (oftast flera år). Personen ska uppvisa en motivation till att arbeta med sin ekonomiska situation och vid behov ta emot stöd för att på sikt få förutsättningar till eget kontrakt. Om personen i närtid har ådragit sig nya skulder är det att likställas med att den enskilde ej tagit ansvar för sin situation. Enbart ekonomiska skulder är inte grund för att beviljas bistånd till boende. En förutsättning är också att det finns en social problematik.

- **Barnfamiljer:** Att vara förälder utgör i sig ingen rätt till bistånd i form av boende. Förälders förmåga att söka bostad på egen hand måste utgöra en del i prövningen. Har föräldern inga speciella svårigheter att söka bostad på egen hand, har man inte rätt till bistånd i form av bostad. Speciella svårigheter kan ex vis vara stora skulder kombinerat med social problematik. Har en familj speciella svårigheter kan rätten till bistånd innefatta allt från att få hjälp till att söka bostad samt rätten till bistånd i form av bostad. Rätten till bistånd i form av bostad är avhängigt om vederbörande behöver bo med stödsatser eller inte. Kan en familj ”bo bra” d.v.s. betala hyra i tid, inte störa sina grannar samt sköta en lägenhet på egen hand utan stöd är det en indikation på att rätten till bistånd i form av bostad kan ifrågasättas. Detta hindrar inte att bistånd ändå kan utgå grundat i ett barnperspektiv för att förhindra en akut nödsituation (akut logi) eller utifrån en individuell prövning i ärenden med social problematik (långsiktig boendelösning).
- **Hemmaboende ungdomar som har mycket speciella skäl till att flytta hemifrån:** Enligt allmän praxis är det skäligt att den unge bor hemma fram till denne har egna ekonomiska möjligheter att flytta till egen bostad. I vissa rättsfall nämns 25 år men det är ingen absolut ålder. För att en ungdom skall beviljas ekonomiskt bistånd till hyra för att flytta hemifrån skall mycket speciella skäl föreligga. Det kan vara situationer där den unge är i behov av vård med stöd av LVU eller SoL. I första hand skall man erbjuda stöd genom att arbeta med problematiken som föranleder ansökan.
- **Familjehemsplacerade barn över 18 år:** Enligt praxis har socialtjänsten ett ansvar för de barn som genom samhället långvarigt har placerats utanför vårdnadshavares omsorg. Det innebär att man skall se välvilligt på att den unge skall kunna avsluta gymnasiestudier men även i vissa fall erbjuda lämpligt boende efter avslutade studier. Det är dock ingen generell regel att alla barn som lämnar familjehem automatiskt ska ha rätt till bostadsanskaffning. Den unge ska på egen hand sökt boende och ställt sig i bostadskö. Vid uppföljningar av familjehemsplaceringen efter 18 års ålder ska utflytt från familjehemmet diskuteras. Ansvaret för bostadsanskaffning omfattar heller inte ensamkommande barn/unga som varit placerade i familjehem enbart på grund av att de varit ensamkommande och underåriga (utan annan social problematik).
- **Våld i nära relation:** Avser främst personer där det bedöms finnas behov av skyddat boende. Exempel på insatser i syfte att stödja och hjälpa våldsutsatta personer och barn som bevittnat våld kan vara till exempel ekonomiskt bistånd, hjälp med tillfälligt boende, rådgivande och stödjande samtal, förmedling av kontakter med myndigheter och frivilligorganisationer, hjälp med att söka efter ny bostad, kontakter med polismyndigheter och övriga rättsväsendet vid polisanmälan. Socialtjänsten ska särskilt beakta att barn som bevittnat våld eller andra övergrepp av eller mot närstående vuxna är offer för brott och kan vara i behov av stöd och hjälp. Det är inte bara en persons akuta behov av insatser som är avgörande för om personen ska anses få det stöd och den

hjälp som personen är i behov av. Även behov av stöd och hjälp på kort och lång sikt bör utredas.

### 3.3 Vräkningsförebyggande arbete

Socialnämndens mål är att motverka hemlöshet och därför ska ett arbete för att undvika vräkningar bedrivas. Personer som hotas av vräkning ska erbjudas stöd för att undvika vräkningen. Det kan handla om att i samverkan med den enskilde ge hjälp att göra överenskommelser med hyresvärden om avbetalningsplaner eller åtgärder för skötsel av bostaden eller annan personlig rådgivning. Detta erbjuds både inom ramen för serviceinsats samt biståndsinsats. För att arbeta vräkningsförebyggande kan kontakt kommunens överförmyndare initieras, alternativt utredning gällande förmedling av egna medel.

## 4 Handläggning

All dokumentation och handläggning ska utgå från gällande lagstiftning. Vid handläggning ska stor vikt läggas vid personens rätt till delaktighet, inflytande och självbestämmande. All dokumentation ska följa föreskriften om handläggning och dokumentation. Dokumentationen ska innehålla beslut och åtgärder som vidtas i ärendet samt faktiska omständigheter och händelser av betydelse. Regler om dokumentation inom socialtjänsten finns i SoL och i Socialstyrelsens föreskrifter och allmänna råd, SOSFS 2014:5.

### 4.1 Ansökan

Ett ärende kan aktualiseras genom en ansökan, anmälan eller förfrågan, det kan ske både muntligt och skriftligt. Det finns inga begränsningar om vad den enskilde kan ansöka om. Ibland är det för den enskilde svårt att precisera en ansökan. Socialsekreterare är då behjälplig med att förtydliga en ansökan utifrån den enskildes önskemål utifrån serviceskyldigheten enligt 6 § Förvaltningslagen (FL).

### 4.2 Utredning

Utredning inleds omgående vid inkommen ansökan och genomförs med samtycke av den som är part eller av behörig ställföreträdare (förvaltare) i ärendet. Enligt 11 kap 1 § SoL ska utredning inledas utan dröjsmål av vad som genom ansökan eller på annat sätt har kommit till kännedom och som kan föranleda någon åtgärd. En inledd utredning kan aldrig fullföljas utan samtycke och ärendet avskrivs. Handlingarna ska bevaras och gallras enligt 12 kap § 1 - 2 SoL och 7 kap 2 § Socialtjänstförordningen (SoF). En ansökan om socialt kontrakt ska alltid först prövas enligt 4 kap 1 § SoL. Det innebär att den som inte själv kan tillgodose sina behov eller kan få dem tillgodosedda på annat sätt har rätt till bistånd av socialnämnden för sin försörjning (försörjningsstöd) och för sin livsföring i övrigt. Biståndet ska utformas så att det stärker hans eller hennes möjligheter att leva ett självständigt liv. I utredningen ska finnas uppgifter om

orsaken till den att sökanden inte har tillträde till den ordinarie bostadsmarknaden. Där ska även finnas en redogörelse för nuvarande och tidigare boendesituation samt information kring den enskildes sökande av egen bostad. Det ska finnas underlag kring ekonomi och eventuella skulder, familjebild samt övriga uppgifter om den sociala situationen som kan påvisa eventuellt behov av stöd.

### 4.3 Beslut

Delegationsordningen styr vem som har delegation att fatta ett beslut. När biståndsbeslut beviljas till socialt kontrakt görs detta enligt 4 kap 1 § SoL. Om kriterierna inte är uppfyllda kan en individuell bedömning leda till ett biståndsbeslut enligt 4 kap 2 § SoL. Biståndsbeslut enligt 4 kap 2 § SoL är ej överklagningsbart. Beslut om att bevilja socialt kontrakt tidsbegränsas alltid till maximalt sex månader med möjlighet till förlängning, beslutet formuleras alltid med en omprövningsklausul. Uppsägningstiden är en 1 månad. På grund av kommunens bostadssituation kan det förekomma en väntetid innan ett beviljat biståndsbeslut kan verkställas. Biståndsbeslutet ska verkställas inom 3 månader. Väntetiden varierar och tillgången till lämplig bostad samt personens individuella situation avgör turordningen. Beslutet lämnas till IFO:s representant 1:e socialsekreterare som deltar i samverkansgrupp med kommunala bostadsbolaget, där sedan lämplig lägenhet matchas.

#### 4.3.1 Beslutsmotivering

Beslutet ska ge svar på ansökan och innehålla en beslutsformulering, det vill säga det ska framgå vad som har beslutats samt enligt vilket lagrum beslutet är fattat. Av beslutet ska det framgå vilka behov som ska tillgodoses och det stöd i form av insatser som personen har beviljats. Ett beslut kan vara bifall, delvis avslag eller avslag på ansökan. Vid avslagsbeslut ska motiveringen aldrig vara generell, exempelvis ”behovet kan tillgodoses på annat sätt”.

#### 4.3.2 Kommunicering

Den enskilde underrättas skriftligt om beslutet, oavsett om den enskilde begär det eller inte. Beslutet skickas till den enskilde eller dennes företrädare med post. Vid delvis avslag eller avslag ska underrättelsen skickas per post tillsammans med besvärshänvisning, information om hur beslutet kan överklagas. Den enskilde kommuniceras muntligen med fråga om behjälplighet vid överklagan.

#### 4.3.3 Överklagan

Om beslutet går den enskilde helt eller delvis emot kan det överklagas hos allmän förvaltningsdomstol. Det är endast part i ärendet, vilket innebär att den som berörs av ett beslut får överklaga det. Socialsekreteraren ska vara behjälplig med överklagan om den enskilde så

önskar. Den enskilde ska skriftligen delge sin överklagan till den socialnämnd som fattat beslutet. Överklagandet skall ha inkommit inom tre veckor från det att den enskilde underrättats/tagit emot beslutet. Inledningsvis ska socialnämnden alltid rättstidspröva, att överklagandet inkommit i rätt tid innan det sänds vidare till Förvaltningsrätten. Enligt 38 § FL får Socialnämnden som myndighet och första instans ändra beslutet utifrån nya omständigheter samt att det inte får medföra någon nackdel för enskild part. OBS! Beslutet får bara ändras så länge överklagandet och övriga handlingar i ärendet ännu inte har överlämnats för prövning till högre instans 39 § FL. Socialnämnden kan bifoga yttrande/tjänsteutlåtande till Förvaltningsrätten där överklagandet prövas. Förvaltningsrätten kommer därefter att fatta beslut i ärendet. Ett beslut från Förvaltningsrätten ska verkställas omedelbart. Såväl Socialnämnden som den enskilde kan begära inhibition av ett beslut som fattats av allmän förvaltningsdomstol. Beslut enligt 4 kap 2 § SoL kan inte överklagas genom förvaltningsbesvär. Det blir i sådana fall fråga om laglighetsprövning enligt Kommunallag (KL).

#### 4.4 Samtycke

Socialsekreterare och verksamheterna kan behöva samverka med varandra och med andra myndigheter utifrån personens individuella behov. Det kan exempelvis vara samverkan med Kronofogden, arbetsmarknadsenheten, Arbetsförmedlingen eller Försäkringskassan. För att få lämna ut information eller inhämta information om personer som är i behov av ekonomiskt bistånd behövs ett samtycke från den enskilde. Samtycke kan ges skriftligt eller muntligt. Ett muntligt samtycke ska dokumenteras i personakten. I vilket syfte samtycket inhämtas ska dokumenteras, dessutom ska det framgå:

- Vilka andra myndigheter som får kontaktas
- Om och eventuellt när närstående får kontaktas
- Vilka sakkunniga och referenspersoner som får kontaktas
- När samtycket har lämnats och hur länge det gäller.

#### 4.5 Handlingsplan

Insatsen syftar till att den enskilde på sikt ska kunna ta över hyreskontraktet, alternativt finna ett annat fast boende på den ordinarie bostadsmarknaden. Ett villkor för att få ett socialt hyreskontrakt beviljat är att den enskilde förbinder sig att följa en handlingsplan. Detta ska framgå av beslutet. Handlingsplanen upprättas tillsammans med den enskilde och innehåller mål, aktiviteter och stödjande insatser som syftar till att underlätta inträdet på den ordinarie bostadsmarknaden. Vid behov ska den enskilde genomgå en individanpassad skuld- och budgetrådgivning samt planering av vardagsekonomin. Handlingsplanen ska även gälla under väntetiden för verkställandet av beslutet och revideras om och när en bostad erbjuds. Handlingsplanen revideras därefter vid omprövningar och vid behov. Om den enskilde vid upprepade tillfällen inte följer handlingsplanen är detta ett skäl till omprövning av beslutet följt av en möjlig uppsägning av kontraktet. Eventuella avsteg från handlingsplanen ska göras i samråd med ansvarig handläggare. Handlingsplanen följs upp regelbundet. Uppföljningen ska

innehålla svar på om den enskilde har uppfyllt de krav som har varit förenade med biståndet samt att den enskilde aktivt på olika sätt söker bostad.

#### 4.5.1 Besiktning

Besiktning av lägenhet sker genom det kommunala bostadsbolaget och utförs alltid vid in- och utflyttning tillsammans med personal genom socialtjänsten. Inflyttningsbesiktning är av vikt och skall dokumenteras då socialtjänsten är ytterst ansvarig för slitage/skador som tidigare hyresgäst orsakat. Inflyttad andrahandshyresgäst skall ta del av besiktningsprotokollet i samband med in- och utflyttning. Kopia på besiktningsprotokollen ska finnas i akten inom socialtjänsten.

#### 4.6 Omprövning av bistånd

Den enskilde är ålagd att följa hyreslagens bestämmelser enligt 12 kap Jordabalken. Om situationer uppstår som kan leda till uppsägning av hyresavtalet enligt hyreslagen ska en omprövning av biståndsbeslutet genomföras. Omprövning ska alltid ske om den enskilde:

- uteblir med hyresinbetalning och inte åtgärdar skulden.
- ofta och systematiskt betalar hyran för sent (men innan uppsägning sker).
- orsakar allvarliga störningar i bostaden, eller om dessa är orsakade av sammanboende.
- orsakar onormalt slitage och materiella skador på bostaden, eller om dessa är orsakade av sammanboende.
- överlåter lägenheten till annan eller hyr ut den i andra hand.

I övrigt ska omprövning genomföras:

- inom tre månader innan gynnande beslut upphör.
- om den enskilde vid upprepade tillfällen inte följer överenskommen handlingsplan.
- om ytterligare en vuxen ansöker om att flytta in i bostaden. Om beslutet inte verkställs omedelbart skall alltid en omprövning av beslutet genomföras när ett socialt hyreskontrakt kan erbjudas för att utreda om behov fortfarande föreligger. Efter att den enskilde flyttat in ska beslutet omprövas minst var 3:e månad för att se om behovet kvarstår.

#### 4.7 Förhandsbesked enligt Socialtjänstlag 2 kap 8 a §

Om en person på grund av våld eller andra övergrepp behöver flytta till en annan kommun men inte kan göra det utan att de insatser som hen behöver lämnas, har hen rätt att ansöka om bostad i annan kommun. Ansökan ska komma från den enskilde. Om ansökan kommer från annan kommun med hänvisning till denna bestämmelse ska ansökan avvisas. Det ska föreligga en så allvarlig hotbild och så allvarliga övergrepp att personen inte har någon annan utväg än att flytta till en annan kommun. Vilka personer som ska anses ha behov av att flytta enligt denna

bestämmelse får avgöras i varje enskilt fall utifrån den enskildes situation, men bestämmelsen omfattar i vart fall den som har skyddade personuppgifter eller sekretessmarkering. Om hen inte tillhör personkretsen kan hen inte ansöka om insatser enligt denna bestämmelse. Beslut om förhandsbesked kan överklagas till förvaltningsrätten.

Riskbedömning andrahandskontrakt

# Risicanalys med åtgärdsplan

Risk- och konsekvensanalys	1	Oro för framtiden	1	Händer engång	1
Andrahands kontrakt	2	Risk för slitage	2	Händer årligen	12
	3	Risk för problem med liv och hälsa	3	Händer månadsvis	16
	4	Ofarlig/bagatellskada	4	Händer veckovis	20
	5	Problem för liv och hälsa	5	Händer dagligen	25
		Risk för mindre skadegörelse			
		Längre sjukhusvistelse			
		Risk för skadegörelser som överstiger 10 000			
Datum: 2025-04-24		Konkret risk för liv/hälsa, Dödsfall/livslånga men			
Skapare: Pia Pudas		Risk för skadegörelser som överstiger 100 000			

Kolumn1	Huvudrubrik	Beskrivning av risk	Datum	Risk	Sannolikhet	Risiknivå	Ägare	Konsekvens och/eller åtgärd	Deadline för åtgärd
Matris 1	Notis	Bra att ha kännedom om risken, behöver inte åtgärdas		1	1	1			
Matris 2	Liten risk	Bra att ha kännedom om risken, behöver eventuellt åtgärdas		2	2	4			
Matris 3	Betydande problem	Behöver åtgärdas		3	3	9			
Matris 4	Stor problem	Behöver regelbunden kontroll. Hanteras skynsamt		4	4	16			
Matris 5	Stor akutproblem	Behöver daglig kontroll av situationen. Behöver hanteras skynsamt av alla berörda		5	5	25			
ID	Titel	Beskrivning	Datum	Risk	Sannolikhet	Risiknivå	Ägare	Konsekvens och/eller åtgärd	Deadline för åtgärd
Risk 01	Skadegörelse	Har historik att ha agera på ett sätt som har ledd till skada		5	2	10		Ekonomiska konsekvens, medel för reparation försäkring eller Socialnämnden står för kostnader	
Risk 02	Skadegörelse	Har historik på en annan kommun med historik att ha agera på ett sätt som har ledd till skada		5	2	10		Ekonomiska konsekvens, medel för reparation försäkring eller Socialnämnden står för kostnader	
Risk 03	Arbetsmiljö, hot och våld	Har historik att ha varit agerande mot andra människor		5	2	10		Personal från Tekniska eller hemtjänsten ringer till jouten. 112 på OB-tider (efter 16). Dagtid via växel dagjouten. Riskbedömning och handlingsplan, för att hantera individen.	
Risk 04	Otrygghet hos andra hyresgäster	Hyresgäst stör andra hyresgäster och skapar otrygghet		2	3	6		Meddelar störningsanmälningar till IFO.	
Risk 05	Behov av insatser HSL	Personen som flyttar till lägenheten behöver hjälp iform av HSL-insatser		1	1	1		HSL-insatser kommun medborgare får HSL-insatser som tidigare av kommunens HSV. Icke kommun medborgare får hjälp via regionen.	
Risk 06	Behov an insatser SoL	Personen som flyttar till lägenheten behöver hjälp i form av SoL-insatser		5	5	25		För kommun medborgare fortsätter insatsen som tidigare, dock kan leda till byte av utförare.	

# Konsekvens för verksamhet eller tredje part

Tillgänglighet och säkerhet på Särkivaaragården/hälsocentralen/Hälso- och sjukvårdsenheten och bistånd	1	Övergående	1	Händer	1	Liten risk, liten konsekvens. Kan diskuteras i grupp
	2	Kvarstående missnöje	2	Händer månadsvis	12	Risk finns för konsekvens med lite betydelse. Kan diskuteras i grupp angående åtgärder.
	3	Ökat arbetsbelastning	3	Händer veckovis	16	Risk för betydande konsekvenser. Stor vikt för åtgärder
Datum: 2023-10-30	4	Övertid stiger, risk för omäktig arbetsbelastning	4	Händer dagligt	20	Större risk för betydande konsekvenser. Behov av stöd från HR och facket angående åtgärder.
Skapare: Pia Pudas	5	Uppsäijningar, Risk för patientsäkerhet	5	Händer flera gånger dagligen	25	Behövs större åtgärder. Stoppa eller förskjuta processen.

ID	Aktivitet	Beskrivning	Datum	Konsekvens	Sannolikhet	Riskenivå	Ägare	Konsekvens för arbetstagare	Konsekvens för verksamheten	Konsekvens för allmänheten	Deadline för åtgärd
Risk 01	Lås kontor	Låser kontor, alltid	2023-11-30	1	5	5	Alla	Alla är tvungna och bära med sig nycklar konstant. Svårt att bära med sig material ut och in.	Lite ineffektivt. Behövs medel för att trakta saker. Tex. korgar vagnar mm.	Inga kända	2023-12-31
Risk 02	Lås korridorörrar	Låser korridorörrar, kvällar och helger	2023-11-30	1	4	4	Alla	Alla är tvungna och bära med sig nycklar konstant. Svårt att bära med sig material ut och in.	Lite ineffektivt. Behövs medel för att trakta saker. Tex. korgar vagnar mm.	Korridorörrarna mellan Särkivaaragården och personalrummet måste vara öppna, när badgäster behöver tillgång till badet.	2023-12-31
Risk 03	Stäng datorer	Stänger datorer till natten	2023-11-30	1	4	4	Alla	Görs redan	Inga kända	Inga kända	2023-12-31
Risk 04	Städa papper	Städar papper efter dagen	2023-11-30	3	4	12	Alla	Risk att tappa bort minneslappar mm.	Tidskrävande. Risk att tappa tempo.	Inga kända	2023-12-31
Risk 05	Ta bort märkningar	Tar bort märkningar till tex. läkemedel, material med hög inköpssumma eller som är lätt och sälja vidare.	2023-11-30	1	1	1	Alla	Det kan ta lite längre tid för ny personal att hitta överallt.	Inga kända	Inga kända	2023-12-31
Risk 06			2023-11-30	3	2	6					2023-12-31
Risk 07			2023-11-30	2	5	10					2023-12-31
Risk 08			2023-11-30	4	4	16					2023-12-31
Risk 09			2023-11-30	5	5	25					2023-12-31
Risk 10			2023-11-30	1	1	1					2023-12-31

# KONTAKT MELLAN IFO OCH TEKNISKA

VID AKUTA ÄRENDEN

TEKNISKA DAGTID 8-16 VIA VÄXEL

TEKNISKA JOUR 0927-101 08

IFO DAGTID 8-16 VIA VÄXEL

IFO JOUR 112



# Icke akuta ärenden

## Samverkan

Personal från IFO samt Matarengihem ska träffas två gånger per år för uppföljning av gemensamma ärenden samt för informationsutbyte. Arbetsledning på IFO ansvarar för att sammankalla till möte.

Exempel på information som inte kan vänta till samverkan:

Störningar som kommer från allmänheten eller andra samarbetsparter till tekniska, från lägenheter med andra handskontrakt

-> tekniska kontaktar IFO

Potentiellt farliga personer (enligt egen riskbedömning) kommer till kännedom för IFO

-> IFO kontaktar tekniska





Socialnämndens Arbetsutskott

SN AU § 54

### **Presentation plan för trygghetsboende**

#### **Beslut**

Arbetsutskottet tackar Håkan Brännström och Isac Höggren för intressant presentation.

#### **Ärendebeskrivning**

Håkan Brännström och Isac Höggren presenterar planer för att bygga trygghetsboende på Atlashuset där det planeras att bygga 6 lägenheter om cirka 50 kvm. En mer detaljerad presentation dras på socialnämnden den 19 maj.

\_\_\_\_\_

Justerades sign

Utdragsbestyrkande

Hej Socialnämnden, \_\_\_\_\_

Vi bifogar två planskisser på vårt blivande trygghetsboende.

Hyran kommer ligga på ca 8300kr/månad per lägenhet (50kvm).

I detta pris ingår som sagt tillträde till hela källarvåningen (förråd, bastu, pentry, större utrymme för aktivitet)

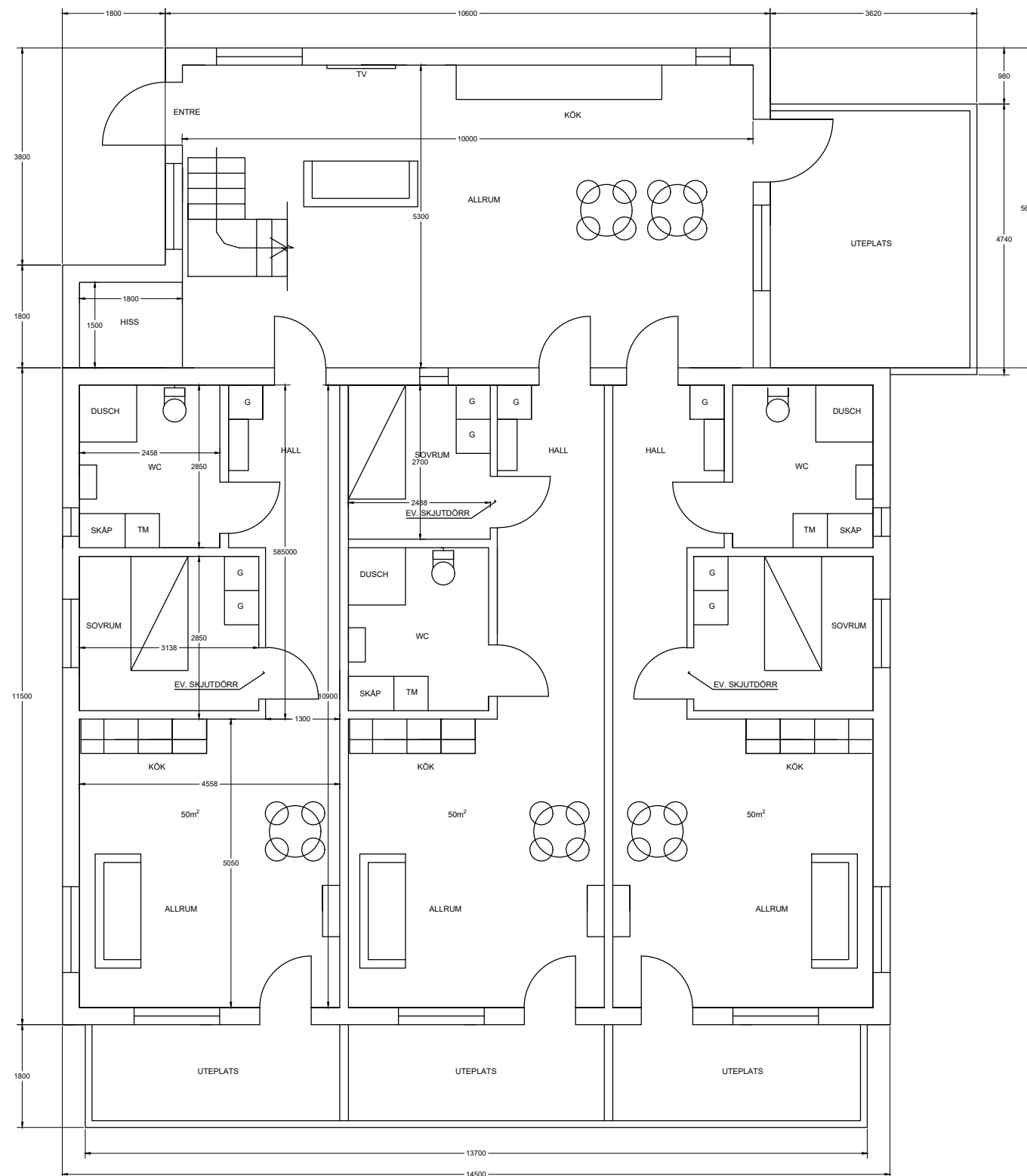
Utöver enskilda lägenheter finns även en ljusgård (entre samt allrum) att tillgå med gemensam uteplats, sittgrupper samt ett större kök.

Boendet kommer att vara handikappanpassat i största möjliga mån.

Hoppas detta låter intressant, hör av er vid frågor.

Ses på måndag 09:00

Mvh Håkan och Isac



**Förklaring**

- mått i mm

**Övrigt**

- DETTA ÄR ENBART EXEMPELRITNING

BYGGHERR:

**IH HB**

PROJEKT:

**Nybyggnation trygghetsboende**

FASTIGHET:

RITAD AV:

**IH**

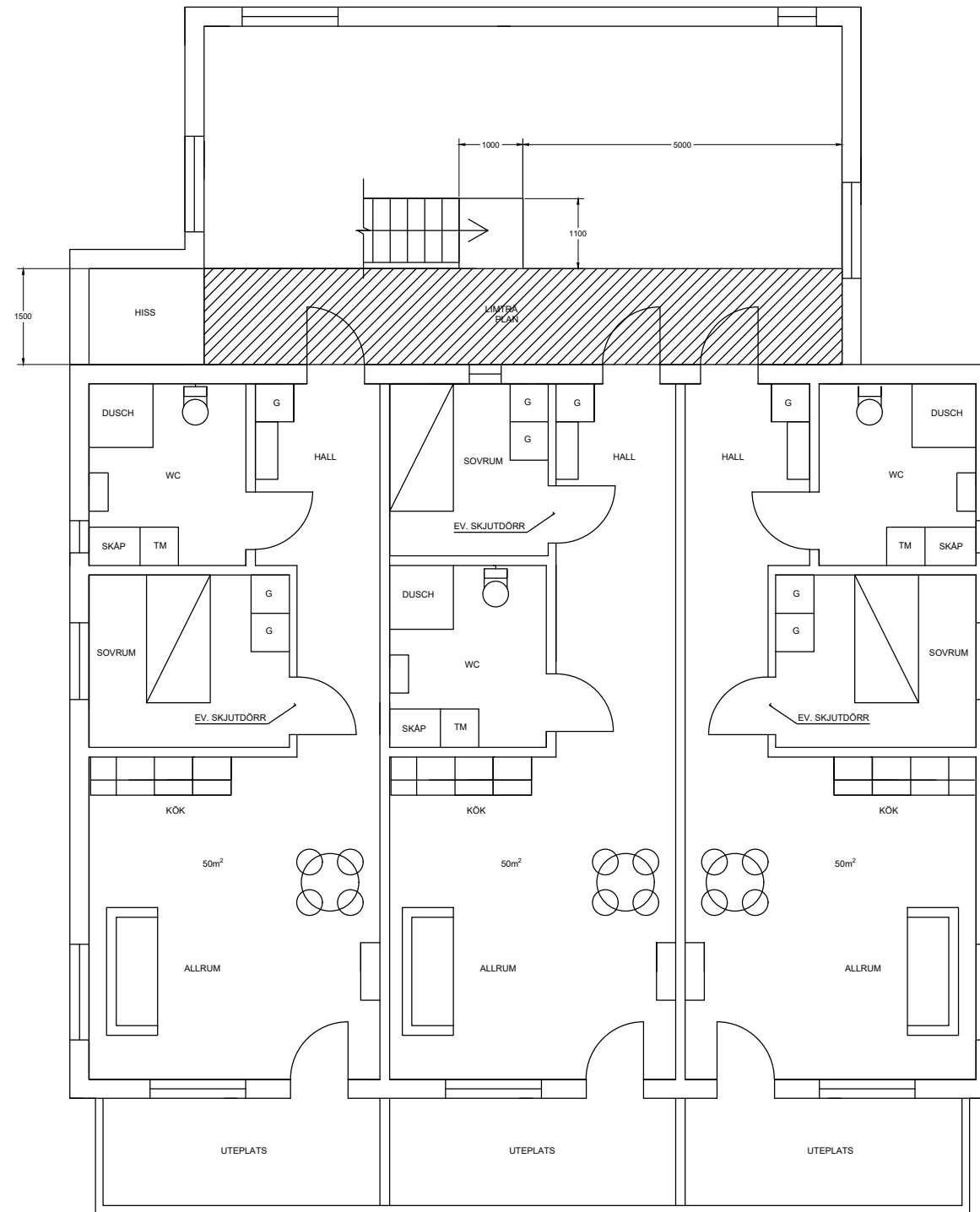
**PLAN P01**

SKALA:

**1:100**

DATUM:

**20250514**



**Förklaring**

- mått i mm

**Övrigt**

- DETTA ÄR ENBART EXEMPELRITNING

BYGGHERR:

**IH HB**

PROJEKT:

**Nybyggnation trygghetsboende**

FASTIGHET:

UTAD AV:

**IH**

**PLAN P02**

SKALA:

**1:100**

DATUM:

**20250514**



Socialnämndens Arbetsutskott

SN AU § 52

**Budget 2026 - Information/diskussion**

**Beslut**

Arbetsutskottet har tagit de av informationen och beslutar att skicka budgetförslaget till socialnämnden.

**Ärendebeskrivning**

Socialchefen har gått igenom budgetförslaget med arbetsutskottet.

\_\_\_\_\_

Justerades sign

Utdragsbestyrkande

# Budgetförslag för stöd- och omsorgsförvaltningen 2026

# Personalbudget 2026

Ansvar		Budget 2026	Budget 2025	Förändring åa	Kommentar
51000	Förvaltningsoverhead	5,20	7,60	- 2,40	Reducerat 1,0 åa verksamhetschef ÄO Reducerat 1,0 åa krisberedskapssamordnare År 2025 pensionsavgång 0,4 åa.
51100	IFO inkl ÖPV	11,5	11,5	+/- 0	Oförändrat
51900	Arbetsmarknad	9,0	7,0	+ 2,00	Personer aktivitetssysselsättning beräknas öka. Just nu 5 personer, utrymme 2025 6 personer, utrymme 2026 8 personer.
54400	Hälso- och sjukvård	17,05	17,80	- 0,75	Reducering 0,75 åa. (tidigare reducerat 2025 med 1,0 åa)
54500	LSS verksamheter	31,87	32,89	- 1,02	Minskat behov inom personlig assistens

## Personalbudget 2026, forts.

Ansvar		Budget 2026	Budget 2025	Förändring åa	Kommentar
54100	Särkivaaragården	44,43	45,10	- 0,67	Övertalighet 1 åa efter flytt av korttidsboende, förhandlas och reduceras 2025. Förändringar i tjänstgöringsgrad. Två årsanställda tillkommit från Kobo flytt vilka har arbetsmarknads/stödinsatser.
54200	Älvstranden	12,10	11,80	+ 0,30	Förändring tjänstgöringsgrad
54800	Björkebygården	18,20	20,0	- 1,80	Förändringar i tjänstgöringsgrad utgör 0,8 årsanställda. Reducerat med 1 årsanställd.
54300	Hemtjänst	45,10	46,33	- 1,23	Förändringar 2025 minskning norra ökning nattpatrull centrala. 2026 förändrade tjänstgöringsgrader.
<b>TOTAL</b>		<b>194,45</b>	<b>200,02</b>	<b>- 5,57</b>	

# Budgetsammanställning förvaltningen totalt 2026

		Budget 2026	Budget 2025	Förändring	Utfall 24
51000	SOCIALCHEF	6 239	6 807	-568	5 930
51100	IFO	27 345	29 071	-1 725	35 046
51400	G:A KORTTIDS (LÄNSM.GÅRDEN)	851	854	-3	966
51800	INTEGRATIONSENHETEN	0	0	0	-2 999
51900	ARBETSMARKNADSENHETEN	2 556	2 133	422	1 721
54100	ÄO SÄRKIVAARA	29 697	28 837	860	28 113
54200	ÄO NORRA	10 982	10 129	853	9 632
54300	HEMTJÄNST (inkl Guldkant)	30 583	29 262	1 321	33 583
54400	HSE REHAB & SSK	19 298	18 273	1 025	19 486
54500	SÄRSKILDA OMSORGEN	26 377	27 615	-1 238	27 471
54800	ÄO BJÖRKEBYGÅRDEN	14 324	13 858	466	14 159
	SUMMA	168 252	166 839	1 413	173 106

# Budget förvaltningsoverhead 2026

		Budget 2026	Budget 2025	Förändring	Utfall 24
51000	SOCIALCHEF	6 239	6 807	-568	5 930
	<i>Förändringar från 2025</i>				
	Reducering personalkostnad 2,4 åa			-2 170	
	Löneökning inkl PO (efter förändring åa)			140	
	Ökad kostnader färdtjänst			330	
	Ökad kostnad bemanningsenhet			320	
	Budgetpost för flytt av dagcenter			300	
	Ökade IT kostnader (licens epsilon, konsult pulsen)			140	
	Ny kostnad annonsering matsedel			100	

## Budget IFO, AMI 2026

		Budget 2026	Budget 2025	Förändring	Utfall 24
51100	IFO	27 345	29 071	-1 725	35 046
51800	INTEGRATIONSENHETEN	0	0	0	-2 999
51900	ARBETSMARKNADSENHETEN	2 556	2 133	422	1 721
	<i>Förändringar från 2025</i>				
	Inhyrda konsulter (noll)			-1 600	
	Beräkning att behov av arbetsmarknadsinsatser ökar. Personalbudget ökad med 2 personer för arbetsmarknadsaktivitet samt beräknat något lägre stöd.			422	
	På grund av osäkerhet inom migrationspolitiken beräknas integrationen till noll.				

# Budget äldreomsorgen 2026

		Budget 2026	Budget 2025	Förändring	Utfall 24
54100	ÄO SÄRKIVAARA	29 697	28 837	860	28 113
	<i>Förändringar från 2025</i>				
	Minskade intäkter AMS bidrag			287	
	Löneökning inkl PO (efter förändring åa)			325	
	Ökad verksamhetskostnader förbrukningsmaterial			100	
	Ökade interna kostnader hyra, kost			245	

		Budget 2026	Budget 2025	Förändring	Utfall 24
54200	ÄO NORRA	10 982	10 129	853	9 632
	<i>Förändringar från 2025</i>				
	Löneökning inkl PO (efter förändring åa)			467	
	Ökad kostnad extern hyra			170	
	Inköp mat extern leverantör			320	

## Budget äldreomsorgen 2026, forts.

		Budget 2026	Budget 2025	Förändring	Utfall 24
54800	ÄO BJÖRKEBYGÅRDEN	14 324	13 858	466	14 159
	<i>Förändringar från 2025</i>				
	Minskat AMS bidrag för anställning			250	
	Löneökning inkl PO (efter förändring åa)			139	
	Ökade int.kostnader hyra och kost			179	

		Budget 2026	Budget 2025	Förändring	Utfall 24
54300	HEMTJÄNST (inkl Guldkant)	30 583	29 262	1 321	33 583
	<i>Förändringar från 2025</i>				
	Ökade intäkter, fler kunder			-270	
	Löneökning exkl PO (efter förändring åa)			289	
	Ökning PO (löneökning, ökade tim)			420	
	För lågt beräknat behov timanställda år 2025			725	
	Intern kostnad fordonssamordning			117	

# Budget hälso- och sjukvård 2026

		Budget 2026	Budget 2025	Förändring	Utfall 24
54400	HSE REHAB & SSK	19 298	18 273	1 025	19 486
	<i>Förändringar från 2025</i>				
	Ökade intäkter			-70	
	Beräknade högre tim.vik kostnader inkl PO			530	
	Ökade verksamhetskostnader, avser samtliga förbrukningsmaterial, för lågt / felbudgeterat år 2025			574	
	2025, därav jämförelsediff.				
	Totalt utfall 2024 var 4,3 mkr, budget 2025 3,5 mkr, budget 2026 4,0 mkr)				

		Budget 2026	Budget 2025	Förändring	Utfall 24
51400	G:A KORTTIDS (LÄNSM.GÅRDEN)	851	854	-3	966

# Budget särskilda omsorgen 2026

		Budget 2026	Budget 2025	Förändring	Utfall 24
54500	SÄRSKILDA OMSORGEN	26 377	27 615	-1 238	27 471
	<i>Förändringar från 2025</i>				
	Extern boendekostnad			-1 150	
	Ökade externa intäkter			-134	
	HAB ersättning för lågt / felbudgeterad 2025			226	
	Interna kostnader minskar (hyror), interna intäkter ökar (tvätt)			-156	

Stöd- och omsorgsförvaltningen

Addressat: Socialnämnden

## Prognos april 2025

### Förslag till beslut

Stöd- och omsorgsförvaltningen föreslår socialnämnden:

- att anta prognos april med godkännande till kommunstyrelsen och kommunfullmäktige.

### Beslutsunderlag

Nämnden som helhet redovisar ett överskott (positiv prognos) på 1,4 mkr jämfört mot budget.

Förvaltningen har under 2024 och våren 2025 vidtagit flera åtgärder för att nå en budget i balans, bland annat reducering av särskilda boendeplatser i och med flytten av korttidsboendet samt översyn av verksamheter och bemanning inom samtliga enheter. Inom IFO har antalet placeringar samt insatser minskat parallellt som ingångna avtal omförhandlats till lägre kostnader. Detta har sammantaget skapat en god och realistisk grund för att hålla en budget i balans för år 2025 vilket innebär att nämnden skall klara rambudgeten på 166,8 miljoner kronor.

Inom individ- och familjeomsorgen beräknas kostnaderna minska med 1,4 mkr framförallt på grund av att enheten erhåller ett riktat statsbidrag som subventionerar placeringskostnader men även för att placeringskostnader minskar.

Äldreomsorgen totalt inklusive hemtjänst avviker negativt mot budget med 1,0 mkr. Det beror till största del på ökade personalkostnader av timvikarier men även på ökade verksamhetskostnader, bland annat inköp av färdiga måltider.

Särskilda omsorgen och hälso- och sjukvårdsenheten prognostiserar tillsammans ett överskott på 0,2 mkr beroende av flertal olika poster.

Arbetsmarknads- och integration prognostiserar ett överskott på 0,4 mkr på grund av ökat migrationsbidrag.

Förvaltningsoverhead prognostiserar ett överskott på 0,4 mkr på förvaltningen erhållit ökade statsbidrag.

### Ärendets beredning

Ärendet är berett av socialchef



ÖVERTORNEÅ  
KOMMUN

Prognos april

2025

Socialnämnden



## Innehållsförteckning

<b>1</b>	<b>Våra verksamheter .....</b>	<b>3</b>
1.1	Ekonomisk analys .....	3
1.2	Framtiden .....	4
1.2.1	<i>Kompetensförsörjning</i> .....	5
1.3	Året i siffror.....	6
1.4	I korthet .....	6
1.5	Viktiga händelser.....	7

# 1 Våra verksamheter

## 1.1 Ekonomisk analys

Nämnden som helhet redovisar ett överskott (positiv prognos) på 1,4 mkr jämfört mot budget.

Förvaltningen har under 2024 och våren 2025 vidtagit flera åtgärder för att nå en budget i balans, bland annat reducering av särskilda boendeplatser i och med flytten av korttidsboendet samt översyn av verksamheter och bemanning inom samtliga enheter. Inom IFO har antalet placeringar samt insatser minskat parallellt som ingångna avtal omförhandlats till lägre kostnader. Detta har sammantaget skapat en god och realistisk grund för att hålla en budget i balans för år 2025 vilket innebär att nämnden skall klara rambudgeten på 166,8 miljoner kronor.

Inom individ- och familjeomsorgen beräknas kostnaderna minska med 1,4 mkr framförallt på grund av att enheten erhåller ett riktat statsbidrag som subventionerar placeringskostnader men även för att placeringskostnader minskar.

Äldreomsorgen totalt inklusive hemtjänst avviker negativt mot budget med 1,0 mkr. Det beror till största del på ökade personalkostnader av timvikarier men även på ökade verksamhetskostnader, bland annat inköp av färdiga måltider.

Särskilda omsorgen och hälso- och sjukvårdsenheten prognostiserar tillsammans ett överskott på 0,2 mkr beroende av flertal olika poster.

Arbetsmarknads- och integration prognostiserar ett överskott på 0,4 mkr på grund av ökat migrationsbidrag.

Förvaltningsoverhead prognostiserar ett överskott på 0,4 mkr på förvaltningen erhållit ökade statsbidrag.

## 1.2 Framtiden

- Den nya socialtjänstlagen träder i kraft 1 juli 2025 och syftar till att säkerställa att målen för socialtjänsten nås på ett bättre sätt än tidigare. Nuvarande socialtjänstlag bygger till stora delar på den socialtjänstlag som kom 1980. Samhället har förändrats och vi har i dag helt andra samhällsutmaningar. Socialtjänsten behöver utifrån den nya lagen och förändrade utmaningar reformeras. Det handlar bland annat om bostadsbrist, segregation, otrygghet i utsatta områden och att tryggheten och säkerheten för barn behöver stärkas. Socialtjänsten står samtidigt inför utmaningen att möta behoven hos ett ökat antal äldre personer, många med komplexa behov. För att åstadkomma verklig förändring krävs en långsiktig omställning, där socialtjänsten skiftar fokus till ett mer förebyggande arbete och tidiga insatser. Socialtjänsten behöver vara lätt tillgänglig och insatser behöver kunna erbjudas på ett enklare sätt än i dag. Socialtjänstens verksamhet behöver även utgå från bästa tillgängliga kunskap. Regeringen har aviserat omställningsstöd för hela reformperioden 2024-2028 i syfte att stödja kommunernas socialtjänst i arbetet. Sommaren 2025 förändras delegationsordningen i och med nya lagrum och kapitelindelningar samt att insatser ska kunna tillgodoses utan behovsprövning.
- Sveriges kommuner har i uppdrag att utveckla och stärka den kommunala hälso- och sjukvårdens och socialtjänstens arbete med civil beredskap. Det är samhällsviktiga och kritiska funktioner som ska ha beredskap för att upprätthålla verksamhet vid kriser, höjd beredskap och ytterst krig. Förvaltningen har för år 2025 stärkt organisationen med funktionen krisberedskapssamordnare vars uppgift är att tillsammans med verksamheterna genomlysna rutiner, funktioner och upprätta kontinuitetsplaner.
- Nationellt pågår utredningar gällande huvudmannaskapsförändringar. Samsjuklighetsutredningen inom skadligt bruk och beroende pekar på att all behandling överförs till regionerna som ensam huvudman. Inom funktionshinderområdet föreslås att myndighetsutövningen för personlig assistans helt flyttas till Försäkringskassan som ensam huvudman. Förslag till beslut kan komma under åren 2025/2026 och påverkar kommunerna stort i frågorna.
- Flyktingmottagandet har fortsatt varit lågt och minskat jämfört med tidigare år. Pågående krig och oroligheter i Europa och mellanöstern kan förändra mottagande av skyddsökande.

### 1.2.1 Kompetensförsörjning

En av förvaltningens största utmaningar, inom samtliga verksamhetsområden, är kompetensförsörjning. Vi ser idag en påtaglig personalbrist inom såväl vård och omsorg som handläggning och olika typer av specialistkompetenser. Våren 2025 inleds med vakanta tjänster inom hälso- och sjukvårdsenheten samt inom individ- och familjeomsorgen där nyckelfunktioner bland annat ordinarie enhetschef saknas. Rekrytering av socionomer har pågått under längre tid och fram till halvårsskiftet 2025 är förvaltningen tvungen att anlita inhyrda konsulter för att kunna utföra uppdraget inom myndighetsutövning. Förvaltningen beräknar dock att vara konsultfria efter halvårsskiftet.

Vidare ser vi att prognostiserade pensionsavgångar inom vård- och omsorg ökar kommande år.

Förvaltningen arbetar i enlighet med den för kommunen fastslagna kompetensförsörjningsplanen 2024-2028. För specialistkompetenser såsom socionomer, specialistsjuksköterskor och specialistundersökterskor erbjuder vi individuell prövning för utbildningsavtal med den enskilde. Andemeningen är att vi på så sätt ska attrahera och motivera personen som antar ett utbildningsavtal, där kommunen delfinansierar utbildningen, att sedan tjänstgöra vid kommunen inom den utbildade professionen.

Inom omsorgen erbjuder vi vidareutbildning inom äldreomsorgslyftet och validering till undersköterska.

Till följd av de allt större svårigheterna gällande rekrytering av personal, som bland annat medfört en högre arbetsbelastning för ansvariga enhetschefer, har en samordnad bemanningsfunktion inrättats (verkställt februari 2025) i syfte att samordna befintliga resurser och nyttja dessa på bästa sätt. Målet med den samordnade bemanningsfunktionen är att skapa förutsättningar för att arbeta förvaltningsövergripande med såväl rekrytering som styrning av vikarier.

Inom omsorgen arbetar vi med heltid som norm.

Vi arbetar för att ha en god och genomtänkt introduktion, vilket är en del i kommunens arbete med att vara en attraktiv arbetsgivare. Introduktionen syftar till att ge medarbetarna så bra förutsättningar som möjligt för att de ska kunna utföra sitt arbete på bästa sätt. Våra medarbetare ges också möjligheter till karriärvägar och kompetensutveckling. Att erbjuda detta är viktigt för att behålla och utveckla våra medarbetare.

Som arbetsgivare behöver vi skapa bra förutsättningar för våra chefer att leda och utveckla verksamheterna. Under 2024-2025 pågår en satsning på ledarskapet där samtliga av kommunens chefer under ett och ett halvt års tid genomgår ett träningsprogram. Målet med programmet är att cheferna ska få god kännedom om vad som förväntas av dem men också att skapa lärande och nya nätverk med kollegor. Under programmet får deltagarna möjlighet att både få syn på och träna olika ledarförmågor.

## 1.3 Året i siffror

### Rapport socialnämnden april 2025

	Prognos april 2025	Avvikelse mot budget	Årsbudget_2025
Total			
Netto	165 429	1 409	166 838
<b>Intäkter</b>	<b>-24 303</b>	<b>1 666</b>	<b>-22 637</b>
<b>Kostnader</b>	<b>174 033</b>	<b>-110</b>	<b>173 922</b>
Interna	15 700	-147	15 553

## 1.4 I korthet

Avvikelse för år 2025 jämfört mot budget: + 1,4 mkr

### Ansvarsområden inom socialnämndens verksamhetsområden

Socialnämndens ansvarsområde innefattar följande verksamheter:

- Stöd- och omsorgsförvaltning
- Individ- och familjeomsorg
- Öppenvård
- Familjecentral
- Arbetsmarknadsfrågor
- Integrationsenhet
- Äldreomsorg - särskilda boenden för äldre
- Hemtjänst
- Omsorg om personer med funktionsvariation - särskilda boenden
- Daglig verksamhet
- Personlig assistans
- Hälso- och sjukvårdsenhet
- Biståndshandläggning
- Krisberedskap och civilt försvar inom socialtjänsten

**Ordförande:** Urve Kirt (C)

**Socialchef:** Peter Juntti

## **1.5 Viktiga händelser**

- Den nya socialtjänstlagen träder i kraft 1 juli 2025 och syftar till att säkerställa att målen för socialtjänsten nås på ett bättre sätt än tidigare. Socialtjänsten behöver utifrån den nya lagen och förändrade utmaningar reformeras. Sommaren 2025 förändras delegationsordningen i och med nya lagrum och kapitelindelningar samt att insatser ska kunna tillgodoses utan behovsprövning.
- Ny socialchef tillträder under juli månad.
- Flyktingmottagande är fortsatt på en mycket låg nivå.
- Flytt av korttidsboende genomfördes i slutet av år 2024 och samtidigt reducerades boendeplatser inom särskilt boende för äldre. Vid korttidsboendets gamla lokal, Länsmansgården, planeras framtida verksamheter och boende inom LSS.

SN AU § 37

### Omlokalisering av Dagverksamhet

#### Beslut

Arbetsutskottet föreslår Socialnämnden att fortsätta arbeta med planeringen av omlokalisering av dagcenterverksamheten från nuvarande fastighet till Länsmansgården (g:a korttidsboendet).

Vidare föreslår arbetsutskottet att socialnämnden vid möte den 26 mars besöker Länsmansgården och får en föredragning och beskrivning hur flytt av dagcenterverksamheten är planerad och var framtida eventuella lägenheter för gruppboende kommer att placeras. Nämnden måste också ta ställning till merkostnader, kopplat till flytt, som påverkar socialnämndens verksamhet.

#### Ärendebeskrivning

Stöd- och omsorgsförvaltningen har fått i uppdrag av Kommunstyrelsen att se över möjligheten att omlokalisera Dagverksamheten för LSS från nuvarande byggnad på Sockenvägen till Länsmansgården, korttidsenhetens tidigare lokaler.

Risk- och konsekvensanalys med Kommunal är genomförd 2025-02-19 (se bilaga).

Lokalerna på Länsmansgården är anpassade för personer med funktionsnedsättning, vilket innebär att någon större ombyggnation inte är nödvändig. Verksamhetschef har tillsammans med personal och Fastighetschef inspekterat lokalerna och diskuterat vad som behöver åtgärdas. Verksamheten ser det fullt möjligt att omlokalisera Dagverksamheten.

Anhöriga/godemän är informerade om planeringen av omlokaliseringen, ingen har haft invändningar mot planeringen, bara positiv respons har lämnats vid samtalen.

Brukare och personal ska involveras i planeringen och genomförandet av omlokalisering.

Vid en flytt skapas förbättrade möjligheter till samordning av personal från övrig LSS-verksamhet, vilket kan leda till bättre stöd och utvecklingsmöjligheter för brukarna. En ny miljö kan även bidra till ökad trivsel och välbefinnande för deltagarna, samt ge möjlighet till nya aktiviteter och ökad stimulans.

LSS-enheten kommer arbeta med att säkerställa att verksamheten kan bedrivas på ett sätt som gynnar alla inblandade och uppfyller de krav som ställs på en modern och tillgänglig verksamhet.

Justerades sign

Utdragsbestyrkande



Socialnämndens Arbetsutskott

*Forts SN AU § 37*

**Förslag till beslut**

Socialnämnden föreslås besluta om omlokalisering av dagverksamheten (dagcenter) från nuvarande lokal (Sockenvägen 3) till Länsmansgården, gamla Korttids.

**Ärendets beredning**

Ärendet är berett av enhetschef LSS

**Bilagor**

- Tjänsteskrivelse - Omlokalisering av Dagverksamhet – SOC 2025.72
- Risk- och konsekvens analys DC - SOC 2025.73

\_\_\_\_\_

Justerades sign

Utdragsbestyrkande

## GENOMFÖRANDE

Utförd

Klara rader: 10/10

*Ansvarig:* Carina Vikeväinen (Chef)

*Datum:* 2025-02-19      *Enhet:* Dagcenter      *Objekt:* Omlokalisering av dagverksamheten

*Deltagare:* Erja Savaloja (HSO), Carina Vikeväinen (Chef)

*Övriga deltagare:* Anna-Karin Älgamo, Katarina Huhta, Marina Björnfot

## DEFINITIONER FÖR RISKVÄRDERING

Faktor	Sannolikhet	Faktor	Konsekvens	Riskmatris:				
1	Mycket osannolik 1/100 år	1	Ofarlig/bagatellskada	5	10	15	20	25
2	Osannolik 1/10 år	2	Skada utan sjukskrivning	4	8	12	16	20
3	Låg sannolikhet 1/år	3	Kortare sjukskrivning	3	6	9	12	15
4	Hög sannolikhet 1/mån.	4	Längre sjukskrivning	2	4	6	8	10
5	Nästan säkert 1/v.	5	Dödsfall/livslånga men	1	2	3	4	5

## RISKBEDÖMNING FÖRÄNDRING I VERKSAMHET - RISKMATRIS OMFATTANDE

Länkat dokument: ADI 575

Beskrivning av eller instruktioner för mallen: Arbetsgivaren har ansvar för att regelbundet undersöka arbetsplatsen och bedöma riskerna. När en ändring i verksamheten planeras ska arbetsgivaren bedöma om ändringen medför risker för ohälsa eller olycksfall som kan behöva åtgärdas. Det går att skapa åtgärder kopplade till varje rad i listan.

Nr	Risk	Beskrivning	Risk före åtgärd	Kommentar	Risk efter	N/A
<b>Eventuella risker knutna till aktuell undersökning.</b>						<input type="checkbox"/>
01	Brand	Flyktvägar och brand utrustning (brandsläckare) behöver ses över.	0	Flyktvägar och brand utrustning ses över tillsammans med Räddningschef och fastighetschef.	3*5 <b>15</b>	<input type="checkbox"/>
02	Fall i trappa	Risk för att brukare ramlar i trappan, Dörr till trapphus ska vara låst.	0	Dörr ska vara låst,	3*5 <b>15</b>	<input type="checkbox"/>
03	Dörrlås	Dörrlås till balkongdörr	0	I-lock, eller motsvarande till balkongdörrar.	2*1 <b>2</b>	<input type="checkbox"/>
04	Ont om parkeringsplatser	Det finns få parkeringsplatser	0	Fler parkeringsplatser för personal och besöker.	0	<input type="checkbox"/>
05			0		0	<input type="checkbox"/>
06			0		0	<input type="checkbox"/>
07			0		0	<input type="checkbox"/>
08			0		0	<input type="checkbox"/>
09			0		0	<input type="checkbox"/>
10			0		0	<input type="checkbox"/>

# UPPFÖLJNING

Klara rader: 10/10

Uppföljningsansvarig

Klar

Klar den

Kommentar

Arbetsgivarrepresentant: .....

Skyddsombud: .....

Socialnämndens Arbetsutskott

SN AU § 38

### **Flytt av boendeplatser från Serviceboende LSS**

#### **Beslut**

Arbetsutskottet föreslår Socialnämnden uppdra förvaltningen att arbeta vidare med frågan gällande omlokalisering av delar av Serviceboende LSS från Zakarigården till Länsmansgårdens norra flygel.

#### **Ärendebeskrivning**

Tekniska enheten har tillsammans med Socialförvaltningen genomfört en utredning och bedömer det som lämpligt att flytta över dagverksamheten till del av Länsmansgården. I utredningen har även framkommit att det anses lämpligt att förlägga en del av Zakarigårdens Serviceboende LSS i den norra flygeln av Länsmansgården.

Detta leder till en enhet som är väl samlad och ger förutsättningar att optimera Socialförvaltningens verksamhet.

Matarenghem har uttryckt sig positivt till den föreslagna flytten då 5 lägenheter frigörs och kan erbjudas personer 70+ som behöver tillgänglighetsanpassat boende.

#### **Förslag till beslut**

Socialnämnden föreslås uppdra förvaltningen att arbeta vidare med frågan gällande omlokalisering av delar av Serviceboende LSS från Zakarigården till Länsmansgårdens norra flygel.

#### **Ärendets beredning**

Ärendet är berett av enhetschef LSS.

#### **Bilaga**

- Tjänsteskrivelse - Flytt av boendeplatser från Serviceboende LSS – SOC  
2025.75

Justerades sign

Utdragsbestyrkande

## Omlokalisering av dagverksamhet och service/gruppboende

### Förslag till beslut

Stöd- och omsorgsförvaltningen föreslår socialnämnden besluta:

- att omlokalisera dagcenters verksamhet. Verksamheten flyttas från nuvarande lokal och inryms vid Länsmansgården.
- att bygga om fastighet och färdigställa lägenheter vid Länsmansgården och flytta Zakarigårdens gruppboende.
- att arbetet sker i två etapper där flytt av dagcenter genomförs under etapp 1 och flytt av service/gruppboende genomförs under etapp 2.

### Ärendebeskrivning

Socialnämnden beslutade vid sammanträde under mars månad (SN§38 – 2025) att att omlokalisering av dagverksamheten verkställs under förutsättning att Zakarigårdens serviceboende i sin helhet kan flytta till fastighet Länsmansgården. Här pekar nämnden på att boendelägenheterna är utformade enligt gällande lagkrav inom LSS lagstiftningen. Nämnden behöver även få en fullständig kostnadsbild för planering till budget år 2026.

Förvaltningen har tillsammans med tekniska enheten gått igenom ärendet och föreslår att arbetet med omlokalisering av dagcenter samt flytt av gruppboende fortsätter enligt plan men delas upp i två etapper. Det viktiga är att hela övre plan vid Länsmansgården nyttas.

Vid ombyggnation av Länsmansgården kommer 4 lägenheter (2 rum och kök) plus en avlastningslägenhet (1 rum och kök) att tillgodoses. Behovet idag är 6 lägenheter vid Zakarigården, men förvaltningen bedömer att behov minskar på sikt då vi ser att färre personer har ett behov av gruppboende.

Övre plan av Länsmansgården kommer framledes att nyttas av både LSS verksamheterna och av tekniska enheten enligt följande fördelning:

LMG hela övre plan - 1233 kvm	
LMG del LSS – 314 kvm/25.4%	(Socialnämnden)
LMG del Dagv. – 637 kvm/51.7%	(Socialnämnden)
LMG del kontor – 282 kvm/22.9%	(Kommunstyrelsen)

Internhyra för år 2026, hela övre plan LMG, beräknas till 873 tkr (enligt budget 2026 som dock inte är fastställd än). Följande fördelning:

- Internhyra 2026 del av Länsmansgården som blir Dagverksamhet (Kostnadsställe: SOC): **451 tkr**



- Internhyra 2026 del av Länsmansgården som blir LSS (Kostnadsställe: hyresgäster/SOC?): **222 tkr**
- Internhyra 2026 del av Länsmansgården som blir kontor (Kostnadsställe: KS): **200 tkr**

Idag belastas socialnämnden med 282 tkr för hyra av dagcenters befintliga lokaler samt 853 tkr för Länsmansgården övre plan.

Att genomföra flytt av dagcenters verksamhet och flytt av Zakarigårdens boende innebär bästa kommunalekonomiska effekt då Dagcenterfastighet kan avyttras från kommunens fastighetsbestånd. Drift för Dagcenter belastade den kommunala ekonomin med 400 tkr år 2025.

### **Ärendets beredning**

Ärendet är berett av enhetschef LSS, socialchef och tekniska enheten.

Socialnämnden

SN § 37

### **Omlokalisering av Dagverksamhet och Inriktningsbeslut för omlokalisering service/gruppboende**

#### **Beslut**

Socialnämnden beslutar att omlokalisering av dagverksamheten verkställs under förutsättning att Zakarigårdens serviceboende i sin helhet kan flytta till fastighet Länsmansgården. Här pekar nämnden på att boendelägenheterna är utformade enligt gällande lagkrav inom LSS lagstiftningen.

Nämnden behöver även få en fullständig kostnadsbild för planering till budget år 2026.

#### **Ärendebeskrivning**

Vid möte den 26 mars besökte socialnämnden Länsmansgården och fick en föredragning och beskrivning hur flytt av dagcenterverksamheten är planerad och var framtida eventuella lägenheter för gruppboende kommer att placeras.

#### ***Omlokalisering av Dagverksamhet***

Stöd- och omsorgsförvaltningen har fått i uppdrag av Kommunstyrelsen att se över möjligheten att omlokalisera Dagverksamheten för LSS från nuvarande byggnad på Sockenvägen till Länsmansgården, korttidsenhetens tidigare lokaler.

Risk- och konsekvensanalys med Kommunal är genomförd 2025-02-19 (se bilaga).

Lokalerna på Länsmansgården är anpassade för personer med funktionsnedsättning, vilket innebär att någon större ombyggnation inte är nödvändig. Verksamhetschef har tillsammans med personal och Fastighetschef inspekterat lokalerna och diskuterat vad som behöver åtgärdas. Verksamheten ser det fullt möjligt att omlokalisera Dagverksamheten.

Anhöriga/godemän är informerade om planeringen av omlokaliseringen, ingen har haft invändningar mot planeringen, bara positiv respons har lämnats vid samtalen.

Brukare och personal ska involveras i planeringen och genomförandet av omlokalisering.

Vid en flytt skapas förbättrade möjligheter till samordning av personal från övrig LSS-verksamhet, vilket kan leda till bättre stöd och utvecklingsmöjligheter för brukarna. En ny miljö kan även bidra till ökad trivsel och välbefinnande för deltagarna, samt ge möjlighet till nya aktiviteter och ökad stimulans.

Justerades sign

Utdragsbestyrkande

Socialnämnden

*Forts SN § 38*

LSS-enheten kommer arbeta med att säkerställa att verksamheten kan bedrivas på ett sätt som gynnar alla inblandade och uppfyller de krav som ställs på en modern och tillgänglig verksamhet.

### ***Omlokalisering service/gruppboende***

Tekniska enheten har tillsammans med Socialförvaltningen genomfört en utredning och bedömer det som lämpligt att flytta över dagverksamheten till del av Länsmansgården. I utredningen har även framkommit att det anses lämpligt att förlägga en del av Zakarigårdens Serviceboende LSS i den norra flygeln av Länsmansgården.

Detta leder till en enhet som är väl samlad och ger förutsättningar att optimera Socialförvaltningens verksamhet.

Matarenghem har uttryckt sig positivt till den föreslagna flytten då 5 lägenheter frigörs och kan erbjudas personer 70+ som behöver tillgänglighetsanpassat boende.

### **Förslag till beslut**

Arbetsutskottet föreslår Socialnämnden att fortsätta arbeta med planeringen av omlokalisering av dagcenterverksamheten från nuvarande fastighet till Länsmansgården (g:a korttidsboendet).

Vidare föreslår arbetsutskottet att socialnämnden vid möte den 26 mars besöker Länsmansgården och får en föredragning och beskrivning hur flytt av dagcenterverksamheten är planerad och var framtida eventuella lägenheter för gruppboende kommer att placeras. Nämnden måste också ta ställning till merkostnader, kopplat till flytt, som påverkar socialnämndens verksamhet.

Socialnämnden föreslås uppdra förvaltningen att arbeta vidare med frågan gällande omlokalisering av delar av Serviceboende LSS från Zakarigården till Länsmansgårdens norra flygel.

### **Beslutsgång**

Socialnämnden beslutar att två punkter, *SOC 2025/47 Omlokalisering av Dagverksamhet* och *SOC 2025/48 Inriktningsbeslut för omlokalisering service/gruppboende*, slås samman och 1 gemensamt beslut fattas.

Justerades sign

Utdragsbestyrkande



Socialnämnden

*Forts SN § 38*

**Bilagor**

- Risk- och konsekvens analys DC – *SOC 2025.73*
- Tjänsteskrivelse - Omlokalisering av Dagverksamhet – *SOC 2025.72*
- Beslut SN AU 2025-03-13 Omlokalisering av Dagverksamhet – *SOC 2025.108*
- Tjänsteskrivelse - Flytt av boendeplatser från Serviceboende LSS – *SOC 2025.75*
- Beslut SN AU 2025-03-13 Flytt av boendeplatser från Serviceboende LSS – *SOC 2025.109*

**Beslutsexpediering**

Teknisk enhet  
LSS

\_\_\_\_\_

Justerades sign

Utdragsbestyrkande



Socialnämndens Arbetsutskott

SN AU § 49

## Upphandling Trygghetslarm

### Beslut

Arbetsutskottet ser att man till Socialnämnden den 19 maj beräknar årskostnad enligt förslag utifrån antal trygghetsteknik som nyttjas idag samt redogör mer tydligt vilka är fördelarna och nackdelarna med att upphandla nytt trygghetslarm.

### Ärendebeskrivning

Bodens kommun driver egen larmcentral för trygghetslarm i ordinärt boende och vill samverka med andra kommuner i Norrbotten. Denna lösning skulle innebära en ökad samverkan inom Norrbotten samt ser vi inga ändringar i kvalitén jämfört mot nuvarande leverantör. Vårt avtal med nuvarande leverantör går ut den första oktober 2025. Med denna lösning vi föreslår kan vi gå in i samverkansavtal med Boden kommun.

### Finansiering

Kan innebära en viss ökning i pris mot nuvarande leverantör. Idag betalar vi 171 sek per enhet av trygghetslarm, med denna lösning blir det en ökning till 219 sek. Kameran kostar idag 848 sek. Med nya leverantören blir det en ökning till 995 sek för 2025. 2026 blir kostnaden 1199 sek.

### Förslag till beslut

Byta leverantör för trygghetsskapandeteknik, trygghetslarm, tillsynskamera i ordinärt boende till Bodens larmcentral.

\_\_\_\_\_

Justerades sign

Utdragsbestyrkande

## TJÄNSTESKRIVELSE

Datum

2025-05-15

Dnr

Dnr

Addressat: Socialnämnden

### Trygghetsskapande teknik ordinärt boende

#### Förslag till beslut

Byta leverantör för trygghetsskapandeteknik, trygghetslarm, tillsynskamera i ordinärt boende till Bodens larmcentral.

#### Ärendebeskrivning

Bodens kommun driver egen larmcentral för trygghetslarm i ordinärt boende och vill samverka med andra kommuner i Norrbotten. Denna lösning skulle innebära en ökad samverkan inom Norrbotten samt ser vi inga ändringar i kvalitén jämfört mot nuvarande leverantör. Vårt avtal med nuvarande leverantör går ut den första oktober 2025. Med denna lösning vi föreslår kan vi gå in i samverkansavtal med Boden kommun. Idag släpps många ”onödiga” larm igenom från nuvarande leverantör. Vid byte av leverantör ser vi positivt till att bättre sällning kommer ske på inkomna trygghetslarm och mindre ”onödiga” larm släpps igenom.

Om samverkansavtal med Bodens larmcentral ej sker kommer vi behöva gå genom Adda och göra ett nytt avrop. Vi kan inte idag säga hur priserna kommer ändras mot nuvarande avtal med leverantör.

#### Finansiering

Kan innebära en viss ökning i pris mot nuvarande leverantör. Idag betalar vi 171 sek per enhet av trygghetslarm, med denna lösning blir det en ökning till 219 sek. Kameran kostar idag 848 sek. Med nya leverantören blir det en ökning till 995 sek för 2025. 2026 blir kostnaden 1199 sek. Kostnaden mot idag på trygghetslarm blir en ökning med ca 120 000 sek, för tillsynskameror ca 33 000 sek per år räknat på 2025 års priser. Priserna gäller mot nuvarande avtal. Om inte samverkan med Bodens larmcentral sker måste vi göra nytt avrop från Adda vilket kan leda till andra prisjusteringar.

Addressat: Socialnämnden

## Trygghetsskapande teknik ordinärt boende

### Förslag till beslut

Byta leverantör för trygghetsskapandeteknik, trygghetslarm, tillsynskamera i ordinärt boende till Bodens larmcentral.

### Ärendebeskrivning

Bodens kommun driver egen larmcentral för trygghetslarm i ordinärt boende och vill samverka med andra kommuner i Norrbotten. Denna lösning skulle innebära en ökad samverkan inom Norrbotten samt ser vi inga ändringar i kvalitén jämfört mot nuvarande leverantör. Vårt avtal med nuvarande leverantör går ut den första oktober 2025. Med denna lösning vi föreslår kan vi gå in i samverkansavtal med Boden kommun.

### Finansiering

Kan innebära en viss ökning i pris mot nuvarande leverantör. Idag betalar vi 171 sek per enhet av trygghetslarm, med denna lösning blir det en ökning till 219 sek. Kameran kostar idag 848 sek. Med nya leverantören blir det en ökning till 995 sek för 2025. 2026 blir kostnaden 1199 sek.

Socialnämndens Arbetsutskott

SN AU § 48

### Ej verkställda beslut K1 2025

#### Beslut

Arbetsutskottet föreslår Socialnämnden besluta att godkänna förvaltningens redovisning för ej verkställda beslut gällande kvartal 1 2025, samt översända handlingen till kommunfullmäktige och kommunens revisorer.

#### Ärendebeskrivning

Nämnden är, enligt 16 kap 6 f-h § Socialtjänstlagen (SoL) samt 28 f-h § Lagen om stöd och service till vissa funktionshindrade (LSS), skyldig att rapportera om beviljat bistånd enligt 4 kap 1 § (SoL) och insatser enligt 9 § (LSS) inte har verkställts tre månader efter beslut. Nämnden skall även rapportera om en insats har avbrutits och inte verkställts på nytt inom tre månader. Rapporteringen skall ske till Inspektionen för vård och omsorg (IVO), kommunfullmäktige samt kommunens revisorer.

Om IVO bedömer att insatsen inte verkställts inom skäligen tid kan myndigheten ansöka om utdömmande av en särskild avgift hos förvaltningsrätten.

Vid den senaste kvartalsinrapporteringen återrapporterades följande ärenden;

- Personlig assistans enligt LSS där anledningen uppgavs vara att ”den enskilde/företrädare ej medverkar till verkställighet”.
- Kontaktperson enligt SoL där anledningen uppgavs vara ”personrelaterade skäl, rekryteringsproblem - nämnden saknar lämplig uppdragstagare”.
- Särskilt boende plats enligt SoL där anledningen uppgavs vara att ”den enskilde har tackat nej till erbjudandet”.

Samtliga ovanstående ärenden har återrapporterats till IVO som avslutade och har därmed avslutats 2025-04-10 samt 2025-04-28. Detta med anledning av att besluten verkställts samt avslutats.

Justerades sign

Utdragsbestyrkande



Forts SN AU 48

### Sammanställning av ej verkställda beslut enligt SoL och LSS

*Ej verkställda beslut enligt SoL och LSS som nu återrapporterats som avslutade.*

Beslut	Beslutsdatum	Män	Kvinnor	Datum för avslut	Anledning till avslut
LSS Personlig assistans	2023-07-07		1	2025-03-05	Den enskildes beslut har ombedömts och beslutet verkställs nu fullt ut.

Beslut	Beslutsdatum	Män	Kvinnor	Datum för avslut	Anledning till avslut
SoL Kontaktperson	2023-10-24	1		2025-04-28	Den enskildes beslut har löpt ut varpå ärendet avslutats.

Beslut	Beslutsdatum	Män	Kvinnor	Datum för avslut	Anledning till avslut
SoL Särskilt boende	2024-10-25	1		2025-03-01	Den enskilde har tackat ja till erbjuden bostad.
SoL Särskilt boende	2024-10-28		1	2025-03-30	Den enskilde har tackat ja till erbjuden bostad.

Justerades sign

Utdragsbestyrkande



Socialnämndens Arbetsutskott

*Forts SN AU 48*

**Förslag till beslut**

Socialnämnden föreslås besluta att godkänna förvaltningens redovisning för ej verkställda beslut gällande kvartal 1 2025, samt översända handlingen till kommunfullmäktige och kommunens revisorer.

**Beslutsexpediering**

Kommunfullmäktige  
Kommunens revisorer

\_\_\_\_\_

Justerades sign

Utdragsbestyrkande



Tjänsteställe, handläggare

Stöd- och omsorgsförvaltningen  
Linda Andersson  
Kvalitetsutvecklare

Adressat: Socialnämnden

## Ej verkställda beslut enligt SoL/LSS

### Förslag till beslut:

Socialnämnden föreslås besluta att godkänna förvaltningens redovisning för ej verkställda beslut gällande kvartal 1 2025, samt översända handlingen till kommunfullmäktige och kommunens revisorer.

### Sammanfattning:

Nämnden är, enligt 16 kap 6 f-h § Socialtjänstlagen (SoL) samt 28 f-h § Lagen om stöd och service till vissa funktionshindrade (LSS), skyldig att rapportera om beviljat bistånd enligt 4 kap 1 § (SoL) och insatser enligt 9 § (LSS) inte har verkställts tre månader efter beslut. Nämnden skall även rapportera om en insats har avbrutits och inte verkställts på nytt inom tre månader. Rapporteringen skall ske till Inspektionen för vård och omsorg (IVO), kommunfullmäktige samt kommunens revisorer. Om IVO bedömer att insatsen inte verkställts inom skälig tid kan myndigheten ansöka om utdömmande av en särskild avgift hos förvaltningsrätten.

Vid den senaste kvartalsinrapporteringen återrapporterades följande ärenden;

- Personlig assistans enligt LSS där anledningen uppgavs vara att ”den enskilde/företrädare ej medverkar till verkställighet”.
- Kontaktperson enligt SoL där anledningen uppgavs vara ”personrelaterade skäl, rekryteringsproblem - nämnden saknar lämplig uppdragstagare”.
- Särskilt boende plats enligt SoL där anledningen uppgavs vara att ”den enskilde har tackat nej till erbjudandet”.

Samtliga ovanstående ärenden har återrapporterats till IVO som avslutade och har därmed avslutats 2025-04-10 samt 2025-04-28. Detta med anledning av att besluten verkställts samt avslutats.

### Handlingar i ärendet:

Sammanställning av ej verkställda beslut enligt SoL och LSS



Tjänsteställe, handläggare

Stöd- och omsorgsförvaltningen  
Linda Andersson  
Kvalitetsutvecklare

### Sammanställning av ej verkställda beslut enligt SoL och LSS

*Ej verkställda beslut enligt SoL och LSS som nu återrapporterats som avslutade.*

Beslut	Beslutsdatum	Män	Kvinnor	Datum för avslut	Anledning till avslut
LSS Personlig assistans	2023-07-07		1	2025-03-05	Den enskildes beslut har ombedömts och beslutet verkställs nu fullt ut.

Beslut	Beslutsdatum	Män	Kvinnor	Datum för avslut	Anledning till avslut
SoL Kontaktperson	2023-10-24	1		2025-04-28	Den enskildes beslut har löpt ut varpå ärendet avslutats.

<b>Beslut</b>	<b>Beslutsdatum</b>	<b>Män</b>	<b>Kvinnor</b>	<b>Datum för avslut</b>	<b>Anledning till avslut</b>
SoL Särskilt boende	2024-10-25	1		2025-03-01	Den enskilde har tackat ja till erbjuden bostad.
SoL Särskilt boende	2024-10-28		1	2025-03-30	Den enskilde har tackat ja till erbjuden bostad.







SN AU § 50

### Tillfälligt utökad behov Kobo

#### Beslut

Arbetsutskottet föreslår socialnämnden besluta:

- att korttidsboende verkställs i första hand vid den ordinarie korttidsenheten, vid brist på korttidsplatser kan dock verkställighet ske vid någon av särskilt boendeenheter.

#### Ärendebeskrivning

Kommunen har det yttersta ansvaret för att de som vistas i kommunen får det stöd och den hjälp som de behöver, 2 kap 1 § SoL. Den som inte själv kan tillgodose sina behov eller kan få dem tillgodosedda på annat sätt har rätt till bistånd av socialnämnden för sin försörjning och för sin livsföring i övrigt. Den enskilde skall genom biståndet tillförsäkras en skälig levnadsnivå. Bi-ståndet skall utformas så att det stärker hans eller hennes möjligheter att leva ett självständigt liv, 4 kap 1 § SoL.

Korttidsboende som beviljas enligt 4 kap 1 § SoL, är ett samlingsnamn för olika former av tillfälligt boende för exempelvis återhämtning, tillfällig utökning av behov eller avlösning för anhöriga. Insatsen kan innebära att den en-skilde varvar hemmaboende med periodvis vistelse på korttidsboende.

Korttidsboende verkställs i en specifik avdelning på Särkivaaragården, men även i norra kommundelen, Älvstranden och södra kommundelen, Björkebygården. Platserna i norra samt södra kommundelen är främst ämnade för korttidsbeslut i form av växelvård, de har ett rum att tillgå.

Särkivaaragården har fyra rum att tillgå, korttidsboende vid vård i livets slut-skede verkställs i centralorten. Den enskildes önskemål om lokalisering beaktas i möjligaste mån, men är också beroende av tillgång till lediga platser, vilket ibland medför att den enskildes önskemål inte fullt ut kan tillgodoses.

Den procentuella beläggningen på korttidsboende mellan åren 2022 – 2024.

- 2022; 65,96% - 10 korttidsboende platser
- 2023; 61,85 % - 10 korttidsboende platser
- 2024; 69%, januari-november med 10 korttidsplatser, november-december 6 platser.

Justerades sign

Utdragsbestyrkande

Socialnämndens Arbetsutskott

*Forts SN AU § 50*

Sedan november, när förändring av korttidsboende genomfördes med fördelning av korttidsplatser centralt, norr samt söder av kommunen, har vi vid tillfälligt ökade beslut om korttidsboende delat rummen i Särkivaaragården och belagt dem med två brukare per rum. Denna lösning har varit nödvändig på grund av förlängda korttidsbeslut för brukare som redan är på korttidsbo-ende, samt ökat antal nya korttidsbeslut.

Konsekvenser

Inga kända konsekvenser

Måluppfyllelse

Genom möjligheten att tillfälligt använda särskilt boende-rum som korttids-boende, när ett särskilt boende beslut inte finns, kan vi undvika att belägga korttidsrummen med två brukare. Detta är fördelaktigt både ur ett brukar- och etiskt perspektiv. Samtidigt innebär detta att vi inte behöver hålla några tomma rum på avdelningarna, eftersom personalbemanningen förblir den-samma oavsett antalet brukare.

Socialnämnden beslutade SN § 46 -25 att ge verksamhetschef på äldreomsorg i uppdrag att arbeta fram en risk- och konsekvensanalys som presenteras i nämnden 19 maj -25.

### **Förslag till beslut**

Stöd- och omsorgsförvaltningen föreslår socialnämnden besluta:

- att korttidsboende verkställs i första hand vid den ordinarie korttidsenheten, vid brist på korttidsplatser kan dock verkställighet ske vid någon av särskilt boende-enheterna.

\_\_\_\_\_

Justerades sign

Utdragsbestyrkande

Socialnämnden

SN § 46

### Tillfälligt utökad behov Kobo

#### Beslut

Socialnämnden beslutar att ge verksamhetschef på äldreomsorg i uppdrag att arbeta fram en risk- och konsekvensanalys som presenteras i nämnden 19 maj -25.

#### Ärendebeskrivning

Kommunen har det yttersta ansvaret för att de som vistas i kommunen får det stöd och den hjälp som de behöver, 2 kap 1 § SoL. Den som inte själv kan tillgodose sina behov eller kan få dem tillgodosedda på annat sätt har rätt till bistånd av socialnämnden för sin försörjning och för sin livsföring i övrigt. Den enskilde skall genom biståndet tillförsäkras en skälig levnadsnivå. Bi-ståndet skall utformas så att det stärker hans eller hennes möjligheter att leva ett självständigt liv, 4 kap 1 § SoL.

Korttidsboende som beviljas enligt 4 kap 1 § SoL, är ett samlingsnamn för olika former av tillfälligt boende för exempelvis återhämtning, tillfällig utökning av behov eller avlösning för anhöriga. Insatsen kan innebära att den en-skilde varvar hemmaboende med periodvis vistelse på korttidsboende.

Korttidsboende verkställs i en specifik avdelning på Särkivaaragården, men även i norra kommundelen, Älvstranden och södra kommundelen, Björkebygården. Platserna i norra samt södra kommundelen är främst ämnade för korttidsbeslut i form av växelvård, de har ett rum att tillgå.

Särkivaaragården har fyra rum att tillgå, korttidsboende vid vård i livets slut-skede verkställs i centralorten. Den enskildes önskemål om lokalisering beaktas i möjligaste mån, men är också beroende av tillgång till lediga platser, vilket ibland medför att den enskildes önskemål inte fullt ut kan tillgodoses.

Den procentuella beläggningen på korttidsboende mellan åren 2022 – 2024.

- 2022; 65,96% - 10 korttidsboende platser
- 2023; 61,85 % - 10 korttidsboende platser
- 2024; 69%, januari-november med 10 korttidsplatser, november-december 6 platser.

Sedan november, när förändring av korttidsboende genomfördes med fördelning av korttidsplatser centralt, norr samt söder av kommunen, har vi vid tillfälligt ökade beslut om korttidsboende delat rummen i Särkivaaragården och belagt dem med två brukare per rum. Denna lösning har varit nödvändig på grund av förlängda korttidsbeslut för brukare som redan är på korttidsboende, samt ökat antal nya korttidsbeslut.

Justerades sign

Utdragsbestyrkande

Socialnämnden

*Forts SN § 46*

Konsekvenser

Ekonomiska konsekvenser  
Inga kända konsekvenser

Miljökonsekvenser

Jämställdhetskonsekvenser

Måluppfyllelse

Genom möjligheten att tillfälligt använda särskilt boende-*rum* som korttids-boende, när ett särskilt boende beslut inte finns, kan vi undvika att belägga korttidsrummen med två brukare. Detta är fördelaktigt både ur ett brukar- och etiskt perspektiv. Samtidigt innebär detta att vi inte behöver hålla några tomma rum på avdelningarna, eftersom personalbemanningen förblir den-samma oavsett antalet brukare.

### **Förslag till beslut**

Stöd- och omsorgsförvaltningen föreslår socialnämnden besluta:

- att korttidsboende verkställs i första hand vid den ordinarie korttidsenheten, vid brist på korttidsplatser kan dock verkställighet ske vid någon av särskilt boende-enheterna.

### **Bilagor**

- Tjänsteskrivelse - Tillfälliga korttidsplatser vid behov – *SOC 2025.53*
- Beslut SN AU 2025-03-13 Tillfälligt utökad behov Kobo – *SOC 2025.106*

### **Beslutsexpediering**

Verksamhetschef äldreomsorg

\_\_\_\_\_

Justerades sign

Utdragsbestyrkande

Stöd- och omsorgsförvaltningen  
Gabriella Latvala  
Verksamhetschef äldreomsorg  
gabriella.latvala@overtornea.se

Addressat: Socialnämnden

## Vid eventuell begränsad tillgång på korttidsplatser

### Förslag till beslut

Stöd- och omsorgsförvaltningen föreslår socialnämnden besluta:

- att korttidsboende verkställs i första hand vid den ordinarie korttidsenheten, vid brist på korttidsplatser kan dock verkställighet ske vid någon av särskilt boende-enheterna.

### Beslutsunderlag

Kommunen har det yttersta ansvaret för att de som vistas i kommunen får det stöd och den hjälp som de behöver, 2 kap 1 § SoL. Den som inte själv kan tillgodose sina behov eller kan få dem tillgodosedda på annat sätt har rätt till bistånd av socialnämnden för sin försörjning och för sin livsföring i övrigt. Den enskilde skall genom biståndet tillförsäkras en skälig levnadsnivå. Biståndet skall utformas så att det stärker hans eller hennes möjligheter att leva ett självständigt liv, 4 kap 1 § SoL.

Korttidsboende som beviljas enligt 4 kap 1 § SoL, är ett samlingsnamn för olika former av tillfälligt boende för exempelvis återhämtning, tillfällig utökning av behov eller avlösning för anhöriga. Insatsen kan innebära att den enskilde varvar hemmaboende med periodvis vistelse på korttidsboende.

Korttidsboende verkställs i en specifik avdelning på Särkivaaragården, men även i norra kommundelen, Älvstranden och södra kommundelen, Björkebygården. Platserna i norra samt södra kommundelen är främst ämnade för korttidsbeslut i form av växelvård, de har ett rum att tillgå.

Särkivaaragården har fyra rum att tillgå, korttidsboende vid vård i livets slutskede verkställs i centralorten. Den enskildes önskemål om lokalisering beaktas i möjligaste mån, men är också beroende av tillgång till lediga platser, vilket ibland medför att den enskildes önskemål inte fullt ut kan tillgodoses.

Den procentuella beläggningen på korttidsboende mellan åren 2022 – 2024.

- 2022; 65,96% - 10 korttidsboende platser
- 2023; 61,85 % - 10 korttidsboende platser

- 2024; 69%, januari-november med 10 korttidsplatser, november-december 6 platser.

Sedan november, när förändring av korttidsboende genomfördes med fördelning av korttidsplatser centralt, norr samt söder av kommunen, har vi vid tillfälligt ökade beslut om korttidsboende delat rummen i Särkivaaragården och belagt dem med två brukare per rum. Denna lösning har varit nödvändig på grund av förlängda korttidsbeslut för brukare som redan är på korttidsboende, samt ökat antal nya korttidsbeslut.

### **Konsekvenser**

#### **Ekonomiska konsekvenser**

Inga kända konsekvenser

#### **Miljökonsekvenser**

#### **Jämställdhetskonsekvenser**

#### **Måluppfyllelse**

Genom möjligheten att tillfälligt använda särskilt boende-rum som korttidsboende, när ett särskilt boende beslut inte finns, kan vi undvika att belägga korttidsrummen med två brukare. Detta är fördelaktigt både ur ett brukar- och etiskt perspektiv. Samtidigt innebär detta att vi inte behöver hålla några tomma rum på avdelningarna, eftersom personalbemanningen förblir densamma oavsett antalet brukare.

Socialnämndens Arbetsutskott

SN AU § 35

### Tillfälligt utökad behov Kobo

#### Beslut

Arbetsutskottet föreslår socialnämnden besluta att korttidsboende verkställs i första hand vid den ordinarie korttidsenheten, vid brist på korttidsplatser kan dock verkställighet ske vid någon av särskilt boende-enheterna.

Arbetsutskottet beslutar att ge verksamhetschef på äldreomsorg i uppdrag att arbeta fram en risk- och konsekvensanalys och föreslår att socialnämnden fattar beslut utifrån det.

#### Ärendebeskrivning

Kommunen har det yttersta ansvaret för att de som vistas i kommunen får det stöd och den hjälp som de behöver, 2 kap 1 § SoL. Den som inte själv kan tillgodose sina behov eller kan få dem tillgodosedda på annat sätt har rätt till bistånd av socialnämnden för sin försörjning och för sin livsföring i övrigt. Den enskilde skall genom biståndet tillförsäkras en skälig levnadsnivå. Bi-ståndet skall utformas så att det stärker hans eller hennes möjligheter att leva ett självständigt liv, 4 kap 1 § SoL.

Korttidsboende som beviljas enligt 4 kap 1 § SoL, är ett samlingsnamn för olika former av tillfälligt boende för exempelvis återhämtning, tillfällig utökning av behov eller avlösning för anhöriga. Insatsen kan innebära att den en-skilde varvar hemmaboende med periodvis vistelse på korttidsboende.

Korttidsboende verkställs i en specifik avdelning på Särkivaaragården, men även i norra kommundelen, Älvstranden och södra kommundelen, Björkebygården. Platserna i norra samt södra kommundelen är främst ämnade för korttidsbeslut i form av växelvård, de har ett rum att tillgå.

Särkivaaragården har fyra rum att tillgå, korttidsboende vid vård i livets slut-skede verkställs i centralorten. Den enskildes önskemål om lokalisering beaktas i möjligaste mån, men är också beroende av tillgång till lediga platser, vilket ibland medför att den enskildes önskemål inte fullt ut kan tillgodoses.

Den procentuella beläggningen på korttidsboende mellan åren 2022 – 2024.

- 2022; 65,96% - 10 korttidsboende platser
- 2023; 61,85 % - 10 korttidsboende platser
- 2024; 69%, januari-november med 10 korttidsplatser, november-december 6 platser.

Sedan november, när förändring av korttidsboende genomfördes med fördelning av korttidsplatser centralt, norr samt söder av kommunen, har vi vid tillfälligt ökade

Justerades sign

Utdragsbestyrkande



Socialnämndens Arbetsutskott

*Forts SN AU § 35*

beslut om korttidsboende delat rummen i Särkivaaragården och belagt dem med två brukare per rum. Denna lösning har varit nödvändig på grund av förlängda korttidsbeslut för brukare som redan är på korttidsbo-ende, samt ökat antal nya korttidsbeslut.

Konsekvenser

Ekonomiska konsekvenser  
Inga kända konsekvenser

Miljökonsekvenser

Jämställdhetskonsekvenser

Måluppfyllelse

Genom möjligheten att tillfälligt använda särskilt boende-rum som korttids-boende, när ett särskilt boende beslut inte finns, kan vi undvika att belägga korttidsrummen med två brukare. Detta är fördelaktigt både ur ett brukar- och etiskt perspektiv. Samtidigt innebär detta att vi inte behöver hålla några tomma rum på avdelningarna, eftersom personalbemanningen förblir den-samma oavsett antalet brukare.

### **Förslag till beslut**

Stöd- och omsorgsförvaltningen föreslår socialnämnden besluta:

- att korttidsboende verkställs i första hand vid den ordinarie korttidsenheten, vid brist på korttidsplatser kan dock verkställighet ske vid någon av särskilt boende-enheterna.

### **Bilaga**

- Tjänsteskrivelse - Tillfälliga korttidsplatser vid behov – SOC 2025.53

\_\_\_\_\_

Justerades sign

Utdragsbestyrkande

## Riskbedömning och handlingsplan

VAD SKA RISKBEDÖMAS:

DATUM:

FÖRVALTNING ELLER MOTSVARANDE:

ARBETSPLATS:

ANSVARIG CHEF:

SKYDDSOMBUD:

ÖVRIGA DELTAGARE:

Arbetsgivaren ska regelbundet och vid förändringar undersöka och riskbedöma arbetsförhållandena på arbetsplatsen. Riskbedömningen ska alltid vara skriftlig. Arbetsgivaren ska dessutom omedelbart eller så snart det är möjligt vidta de åtgärder som behövs för att förebygga ohälsa och olycksfall i arbetet. Åtgärder som inte genomförs omedelbart ska alltid dokumenteras i en skriftlig och tidsatt handlingsplan.

Kom ihåg att följa upp åtgärderna!

Den här mallen är ett stöd för undersökning av arbetsmiljön utan färdigformulerade frågor i en checklista.

Använd gärna riskbedömningsmatrisen som stöd för att bedöma hur allvarlig en risk är. Matrisen tar hänsyn till hur sannolikt det är att risken inträffar och vilken konsekvens det får om den inträffar.

1. Börja med att avgränsa vad som ska riskbedömas och bestäm vilka som ska delta.
2. Identifiera vilka risker som finns för ohälsa eller olycksfall och sammanställ dem.
3. Bedöm om riskerna är allvarliga eller inte.
4. Prioritera riskerna. Allvarliga risker ges högst prioritet.
5. Bestäm åtgärder.
6. Utse ansvarig.
7. Bestäm när åtgärderna ska vara genomförda.
8. Bestäm datum för när åtgärderna ska följas upp för att se om de gett effekt eller om nya åtgärder måste planeras.

RISK	LITEN RISK	MEDEL RISK	STOR RISK	ALLVARLIG RISK	ÅTGÄRD MED KOMMENTAR	ANSVARIG FÖR ÅTGÄRD	SKA VARA KLART	TID FÖR UPPFÖLJNING	STATUS VID UPPFÖLJNING

RISK	LITEN RISK	MEDEL RISK	STOR RISK	ALLVARLIG RISK	ÅTGÄRD MED KOMMENTAR	ANSVARIG FÖR ÅTGÄRD	SKA VARA KLART	TID FÖR UPPFÖLJNING	STATUS VID UPPFÖLJNING

RISK	LITEN RISK	MEDEL RISK	STOR RISK	ALLVARLIG RISK	ÅTGÄRD MED KOMMENTAR	ANSVARIG FÖR ÅTGÄRD	SKA VARA KLART	TID FÖR UPPFÖLJNING	STATUS VID UPPFÖLJNING

SN AU § 51

## Lärprocess Framtidens socialtjänst

### Beslut

Arbetsutskottet föreslår Socialnämnden besluta om deltagande i gemensam Lärprocess Framtidens socialtjänst.

### Ärendebeskrivning

Lärprocessen är ett nationellt koncept från SKR som genomförs av RSS, där kommuner löpande lär av varandra. Ett preliminärt intresse för deltagande har meddelats till SKR 2025-04-08. Det preliminära intresset är inte bindande, men av vikt för att SKR och RSS ska kunna planera för processen. Ett slutligt besked om kommunens deltagande behöver skickas in senast 19 juni 2025 och innan dess ska beslut i frågan ha fattats samt att deltagandet behöver vara förankrat med ledningen.

Syftet med lärprocessen är att stödja kommunerna att utveckla en mer förebyggande, lätt tillgänglig, jämlik och jämställd samt kunskapsbaserad socialtjänst i linje med nya socialtjänstlagen. Processen bygger på en metod där kommuner systematiskt jämför och lär av varandra, vilket beskrivs som ett effektivt sätt att tillsammans hitta nya lösningar. Lärprocessen är en fortsättning på stödpaketet från SKR för de läges- och behovsanalyser som kommuner arbetat med hösten 2024 och en bit in på 2025. Lärprocessen tar bland annat avstamp i resultaten från det digitala verktyget Skatta läget och de länsdialoger om läge och behov som kommuner deltagit i.

Lärprocessen utvecklas av SKR, men det är RSS som genomför processen tillsammans med kommuner. Lärprocessen är alltså ett nationellt koncept, som genomförs regionalt, för att stödja utveckling lokalt. RSS står för regionala samverkans- och stödstrukturerna och finns i varje län. RSS stödjer kunskapsutveckling i socialtjänsten, och är vanligtvis organiserat inom kommunförbund, regionen eller FoU-enheter.

Lärprocessen riktar sig till ledningsfunktioner inom socialtjänsten. För att vara med i lärprocessen behöver följande personer delta:

- **Chef på högre ledningsnivå:** Förvaltningschef för socialtjänsten, och/eller avdelningschef/verksamhetschef.
- **Förtroendevald:** Till exempel ordförande/vice ordförande i social-/omsorgsnämnd.

Justerades sign

Utdragsbestyrkande

Socialnämndens Arbetsutskott

*Forts SN AU § 51*

- **Nyckelperson:** Strateg/samordnare/verksamhetsnära chef som har ansvar att driva omställningen av socialtjänsten lokalt.

SKR rekommenderar att även kommundirektör och kommunstyrelsens ordförande deltar vid uppstart och avslutande träff. Under arbetets gång kan även andra funktioner och roller komma att involveras.

För att kunna delta behöver kommunen:

- **ha fattat beslut och förankrat** med ledningen att kommunen ska delta (detta behöver vara klart för att skicka in anmälan om deltagande senast 19 juni)
- **avsatt tid och resurser** för att delta och driva utvecklingsarbete (det är obligatoriskt att följande funktioner deltar: hög chef, politiker samt nyckelperson/samordnare)
- **följa lärprocessens koncept:** delta på möten och träffar, bidra till lärande, driva eget förbättringsarbete mellan träffarna.

### Finansiering

Lärprocessen finansieras inom ramen för SKR:s överenskommelse med regeringen. RSS har också fått statliga medel 2025 för att stödja kommunerna. För kommunerna kostar det inget att delta, men kommunerna bekostar själva resor, mat och logi i samband med träffarna.

### Lärprocess 2026–2028 preliminär tidplan

I lärprocessen ingår fysiska heldagsträffar. Mellan träffarna driver kommunerna eget utvecklingsarbete på hemmaplan. Här är en preliminär tidplan för träffarna:

- Januari 2026: Uppstartskonferens
- Maj 2026: Lärträff 1
- Oktober 2026: Lärträff 2
- Februari 2027: Lärträff 3
- September 2027: Lärträff 4
- Januari 2028: Regional resultatkonferens
- Maj 2028: Nationell resultatkonferens (eventuellt)

### Förslag till beslut

Socialnämnden föreslås besluta om deltagande i gemensam Lärprocess Framtidens socialtjänst.

Justerades sign

Utdragsbestyrkande

Addressat: Socialnämnden

## Lärprocess Framtidens socialtjänst

### Förslag till beslut

Socialnämnden föreslås besluta om deltagande i gemensam Lärprocess Framtidens socialtjänst.

### Ärendebeskrivning

Lärprocessen är ett nationellt koncept från SKR som genomförs av RSS, där kommuner löpande lär av varandra. Ett preliminärt intresse för deltagande har meddelats till SKR 2025-04-08. Det preliminära intresset är inte bindande, men av vikt för att SKR och RSS ska kunna planera för processen. Ett slutligt besked om kommunens deltagande behöver skickas in senast 19 juni 2025 och innan dess ska beslut i frågan ha fattats samt att deltagandet behöver vara förankrat med ledningen.

Syftet med lärprocessen är att stödja kommunerna att utveckla en mer förebyggande, lätt tillgänglig, jämlik och jämställd samt kunskapsbaserad socialtjänst i linje med nya socialtjänstlagen. Processen bygger på en metod där kommuner systematiskt jämför och lär av varandra, vilket beskrivs som ett effektivt sätt att tillsammans hitta nya lösningar. Lärprocessen är en fortsättning på stödpaketet från SKR för de läges- och behovsanalyser som kommuner arbetat med hösten 2024 och en bit in på 2025. Lärprocessen tar bland annat avstamp i resultaten från det digitala verktyget Skatta läget och de länsdialoger om läge och behov som kommuner deltagit i.

Lärprocessen utvecklas av SKR, men det är RSS som genomför processen tillsammans med kommuner. Lärprocessen är alltså ett nationellt koncept, som genomförs regionalt, för att stödja utveckling lokalt. RSS står för regionala samverkans- och stödstrukturerna och finns i varje län. RSS stödjer kunskapsutveckling i socialtjänsten, och är vanligtvis organiserat inom kommunförbund, regionen eller FoU-enheter.

Lärprocessen riktar sig till ledningsfunktioner inom socialtjänsten. För att vara med i lärprocessen behöver följande personer delta:

- **Chef på högre ledningsnivå:** Förvaltningschef för socialtjänsten, och/eller avdelningschef/verksamhetschef.
- **Förtroendevald:** Till exempel ordförande/vice ordförande i social-/omsorgsnämnd.
- **Nyckelperson:** Strateg/samordnare/verksamhetsnära chef som har ansvar att driva omställningen av socialtjänsten lokalt.

SKR rekommenderar att även kommundirektör och kommunstyrelsens ordförande deltar vid uppstart och avslutande träff. Under arbetets gång kan även andra funktioner och roller komma att involveras.

För att kunna delta behöver kommunen:

- **ha fattat beslut och förankrat** med ledningen att kommunen ska delta (detta behöver vara klart för att skicka in anmälan om deltagande senast 19 juni)
- **avsatt tid och resurser** för att delta och driva utvecklingsarbete (det är obligatoriskt att följande funktioner deltar: hög chef, politiker samt nyckelperson/samordnare)
- **följa lärprocessens koncept:** delta på möten och träffar, bidra till lärande, driva eget förbättringsarbete mellan träffarna.

### Finansiering

Lärprocessen finansieras inom ramen för SKR:s överenskommelse med regeringen. RSS har också fått statliga medel 2025 för att stödja kommunerna. För kommunerna kostar det inget att delta, men kommunerna bekostar själva resor, mat och logi i samband med träffarna.

### Lärprocess 2026–2028 preliminär tidplan

I lärprocessen ingår fysiska heldagsträffar. Mellan träffarna driver kommunerna eget utvecklingsarbete på hemmaplan. Här är en preliminär tidplan för träffarna:

- Januari 2026: Uppstartskonferens
- Maj 2026: Lärträff 1
- Oktober 2026: Lärträff 2
- Februari 2027: Lärträff 3
- September 2027: Lärträff 4
- Januari 2028: Regional resultatkonferens
- Maj 2028: Nationell resultatkonferens (eventuellt)





Socialnämndens Arbetsutskott

SN AU § 55

### Information från förvaltningen

#### Beslut

Arbetsutskottet har tagit del av informationen.

#### Ärendebeskrivning

Socialchef informerar följande:

- Det är osäkerhet med sommarbemanningen, men det ser ändå lovande ut.
- IFO-chef rekrytering pågår.
- Det blir förändringar till delegationsbeslut angående icke biståndsbedömda beslut, arbetet pågår.
- Arbete med Nya SoL pågår och det kommer att vara punkt varje nämnd från och med 19 maj.

\_\_\_\_\_

Justerades sign

Utdragsbestyrkande



2025-01-01

# Norrbus –

Reviderad överenskommelse



## Inledning

### Samverkan för goda livsvillkor

Barn och ungas förutsättningar att leva ett gott liv påverkas av en mängd faktorer, såväl ärfvlga och miljömässiga som enskilda livshändelser. Samhället behöver genom en rad olika åtgärder kompensera för dessa skilda förutsättningar både genom tidiga insatser och i senare skeden när behoven hunnit bli mer komplexa och sammansatta. För att ge ett så bra stöd som möjligt krävs dessutom ofta en samverkan mellan aktörer med olika ansvar så att åtgärder kan ske samordnat.

Om samverkan inte kommer till stånd finns en risk att barn och unga inte får det stöd, vård och behandling som de behöver och har rätt till. Det drabbar inte bara den enskilde individen utan också anhöriga och vårt gemensamma samhälle. Genom att samverka inom Norrbus säkerställer vi att detta inte sker.

### Norrbus sedan 2008

Region Norrbotten och länets 14 kommuner har sedan 2008 en överenskommelse om samverkan kring barn och unga, Norrbus. Utgångspunkten är att genom att samordna resurser och arbetsinsatser förbättra skolans, socialtjänstens, primärvårdens och specialistvårdens möjligheter att erbjuda insatser av god kvalitet som motsvarar de behov som finns i länet. Norrbusöverenskommelsen fyller en viktig funktion för att säkerställa god hjälp till barn och unga med behov av stöd från fler än en aktör. I många delar har överenskommelsen fungerat väl. Behoven har dock ökat kraftigt över tid, exempelvis är identifieringen av neuropsykiatriska funktionsnedsättningar, NPF, i dag betydligt vanligare än den var i Norrbus begynnelse. Generellt har också psykisk ohälsa varit mindre uppmärksammat och prioriterat än fysisk ohälsa i hälso- och sjukvården.

### Utveckling mot nära vård

Det sker förändringar i systemen för hälso- och sjukvård och omsorg i hela landet - något som oftast benämns nära vård. Omställningen innebär en förflyttning mot att arbeta mer personcentrerat, sammanhållet, proaktivt och hälsofrämjande. Det handlar om att möta individens behov och önskemål genom att utveckla och etablera strukturer, arbetssätt och förhållningssätt som säkerställer ett effektivt nyttjande av information, kunskap och kompetens. Nära vård ska alltså ses som ett arbetssätt och inte som organisationsform.

I Norrbotten har regionen och länets kommuner tagit fram en gemensam målbild för omställningen. Målbilden har utarbetats ur ett medborgarperspektiv och fokuserar på att skapa god hälsa och välbefinnande för norrbottningen.

Sedan hösten 2022 finns en läns-gemensam strategi för nära vård, *Tillsammans för nära vård i Norrbotten*, som konkretiserar målbilden och identifierar fyra prioriterade riktningförändringar:

Det är angeläget att nyttja varandras kompetens och expertis. Genom samverkan ska barn och unga få ett bättre omhändertagande än vad verksamheterna enskilt kan erbjuda. En samordning av resurser och arbetsinsatser, som präglas av ett aktivt förhållningssätt, engagemang och hög kompetens, förbättrar samhällets möjligheter att erbjuda insatser av god kvalitet som motsvarar de behov som finns hos de unga och deras anhöriga.

#### I Norrbussamverkan

- ✦ utgår vi från individens behov och förutsättningar, vi har ett personcentrerat förhållningssätt
- ✦ ges flickor, pojkar och personer av annan könsidentitet likvärdigt bemötande, delaktighet och insatser
- ✦ har vi en helhetssyn på barnets/den unges livssituation
- ✦ är barnet, den unge och deras vårdnadshavare delaktiga och har möjlighet att påverka stöd och insatser
- ✦ arbetar vi förebyggande och hälsofrämjande. Genom tidiga insatser kan vi förebygga att barnen får mer komplexa problem och behov av mer omfattande åtgärder senare i livet
- ✦ får vi kunskap om våra samarbetspartners uppdrag och förutsättningar
- ✦ ser vi värdet av – och nyttjar – tvärprofessionell kompetens
- ✦ visar vi tillit till alla parter och utgår från att alla vill bidra till att skapa goda resultat och värden för alla inblandade
- ✦ utgår vi från evidens och beprövad erfarenhet
- ✦ är Barnkonventionen en viktig utgångspunkt

#### **Aktörer i samverkan**

Alla barn och unga som har behov av särskilt stöd har rätt att få dessa allsidigt utredda och tillgodosedda utan oskäligt dröjsmål. Mångfacetterade problem kräver samordning av resurser. Lagstiftningen anger respektive huvudmans verksamhets- och kostnadsansvar. I de fall lagen inte ger tydlig vägledning om ansvarsgränser ska frågan lösas genom samarbete och överenskommelser mellan huvudmännen.

Insatser till barn och unga som behöver särskilt stöd ska i första hand genomföras i deras vardagsmiljö. Eftersom i stort sett alla barn och unga kommer i kontakt med skolan, primärvårdens barnhälsovård och ungdomsmottagningen, är det viktigt att dessa aktörer har resurser och kompetens för att kartlägga behov och ge stöd till denna målgrupp.

De verksamheter som sannolikt kommer att ingå i Norrbussamverkan beskrivs översiktligt nedan. Fler verksamheter kan också komma att delta. Det sätt som länets kommuner och Region Norrbotten väljer att organisera berörda verksamheter kan dock variera över tid.

De verksamheter som behöver samverka för att ge ett effektivt stöd till barn och unga har inte enbart det offentliga som huvudmän. Framförallt förekommer det att skolverksamheter och primärvård också bedrivs av privata huvudmän. Även om denna

arbete och rehabilitering som inte kräver särskilda medicinska eller tekniska resurser eller någon annan särskild kompetens.

### **Specialistvård**

Barnsjukvården erbjuder specialiserad och kvalificerad medicinsk hälso- och sjukvård för barn och ungdomar upp till 18 år. Verksamhetens ansvar omfattar barn- och ungdomsmedicin, barn- och ungdomshabilitering samt barn- och ungdomspsykiatri.

Vuxenpsykiatrin ansvarar för psykiatrisk specialistvård för personer från 18 år och äldre.

### **Samverkan i praktiken**

Norrbuss bygger på att de verksamheter som tillsammans ska ge stöd till barnet eller den unge träffas för att få en gemensam helhetsbild, klargöra den unges och familjens resurser och behov samt identifiera relevanta åtgärder som det professionella nätverket kan erbjuda.

Norrbussamverkan utgör i första hand en lokal process där de professionella aktörer som befinner sig närmast barnen och de unga ska samordna sig för att kunna ge ett så relevant stöd som möjligt. Kärnan i Norrbussamverkan är kommunernas verksamheter inom utbildning och socialtjänst samt regionens primärvård. Exakt vilken verksamhet som bör delta behöver avgöras i det enskilda fallet.

Samverkan sker både kring tidiga insatser och när det finns mer omfattande behov av stöd. Norrbussamverkan innehåller två typer av mötesforum, Forum barn och unga som ger verksamheterna löpande möjligheter att diskutera läget inom ansvarsområdet samt Norrbussmötet där individärenden diskuteras tillsammans med barnet/den unge och familjen.

### **Forum barn och unga**

Inom ramen för Norrbuss ska det på lokal nivå finnas forum för kontinuerlig dialog och erfarenhetsutbyte. Detta kan utgå från redan tidigare etablerade forum på lokal nivå och strukturer för länsövergripande samverkan inom området barn och unga. Om det inte finns ett redan etablerat forum ska ett sådant skapas. Beroende på kommunstorlek kan det vara lämpligt att etablera ett eller flera mötesforum.

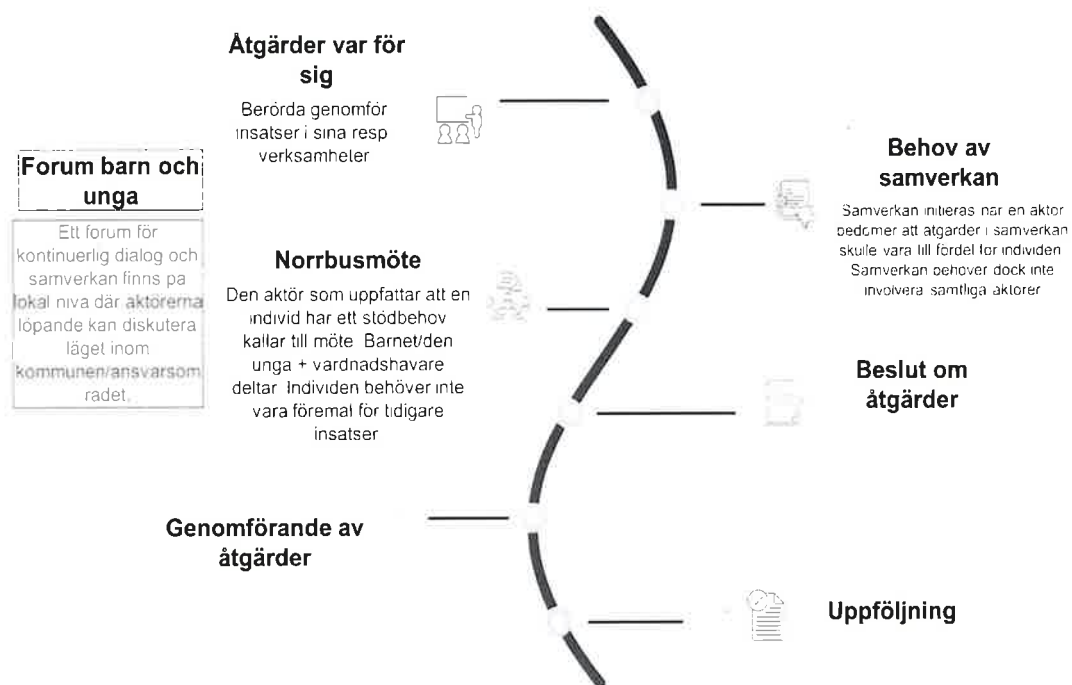
Vem som är sammankallande avgörs på lokal nivå och kan variera mellan kommunerna. Även mötesfrekvensen avgörs av behov men det är viktigt att det finns en regelbundenhet i detta forum.

Dessa möten är inte minst viktiga för att kunna agera förebyggande och i tidiga skeden utifrån identifierade utmaningar. Verksamheterna får här möjlighet att mer allmänt diskutera situationen och pågående insatser i den lokala miljön. Mötena sker regelbundet och innebär att verksamheterna får en naturlig plattform för att utveckla de tidiga insatserna.

Efter mötet

Efter mötet ska samtliga aktörer självständigt, eller i samarbete, genomföra de insatser som beslutats om. Den som kallat till mötet, eller om mötet beslutat att någon annan part ska ta över ansvaret, ser till att aktörerna kallas till uppföljande möte.

### Bild över samverkansprocessen



### Vård utanför det egna hemmet

Principer för insatser till barn och unga som är placerade utanför det egna hemmet skiljer sig inte från dem som gäller för barn och unga som bor i det egna hemmet. Grundmodellen för samverkan kring det enskilda barnet följer den modell som beskrivits ovan. En skillnad är att vid placering utanför hemmet har socialtjänsten samordningsansvaret.

### Samverkansstrukturen

För att samverkan ska resultera i mervärde krävs engagemang och tydlig styrning på alla ledningsnivåer inom respektive huvudmans ansvarsområde, inte minst på övergripande politisk och administrativ nivå.

länsdelsnivå. Information rörande avvikelser, genomförd analys samt eventuella beslut som fattats ska kontinuerligt rapporteras till Samverkansstruktur målgrupp barn- och unga av den part som noterat avvikelsen.

#### **Oenighet mellan parter**

Om oenighet uppstår mellan parter i Norrbussamverkan avseende verksamhets- och kostnadsansvar ska denna hanteras i de berörda myndigheternas ordinarie ledningsstrukturer. Frågor som inte kan lösas på detta sätt får i sista hand avgöras i Samverkansstruktur målgrupp barn- och unga.

**Denna överenskommelse ersätter den tidigare Norrbussöverenskommelsen och träder i kraft 2025-01-01**

# Anvisningar för att rekvirera statsbidrag till en mer förebyggande och kunskapsbaserad socialtjänst - kommuner

Regeringen har gett Socialstyrelsen i uppdrag att betala ut statsbidrag till kommuner och de regionala samverkans- och stödstrukturerna för att under 2025 stödja kommunerna i omställningen till en långsiktigt hållbar, mer förebyggande och kunskapsbaserad socialtjänst.

## Ny socialtjänstlag

Regeringen har aviserat att en ny socialtjänstlag kommer att träda i kraft i juli 2025. Regeringen har gett Socialstyrelsen i uppdrag att under 2025 betala ut statsbidrag till kommuner för att, inför införandet av en ny socialtjänstlag, stödja kommunerna i omställningen till en långsiktigt hållbar, mer förebyggande och kunskapsbaserad socialtjänst. Under 2025 ska också statsbidrag fördelas till huvudmännen för de regionala samverkans- och stödstrukturerna för socialtjänsten.

## Regeringsuppdraget

## Statsbidragets storlek

Statsbidraget som ska betalas ut till kommunerna efter rekvisition är totalt 1 145 500 000 kronor. Av dessa fördelas ett fast belopp om 730 000 kronor till varje kommun med färre än 100 000 invånare. För kommuner med 100 000 invånare eller fler fördelas 730 000 kronor per 100 000 invånare. Därutöver tilldelas kommunerna medel i förhållande till antalet kommuninvånare. Kommunerna får rekvirera medel enligt fördelningslistan som återfinns på statsbidragets webbplats.

## Vilka kan söka statsbidraget?

Samtliga kommuner.

## Villkor för statsbidraget

Kommunerna får använda statsbidraget till bemanning och kompetenshöjande insatser för att verka i linje med den nya socialtjänstlagens syfte och att på olika sätt stärka förutsättningarna för att verksamheten ska bedrivas i enlighet med vetenskap och beprövad erfarenhet. Kommuner kan med fördel samverka med varandra i arbetet.

## Vad kan statsbidraget användas till?

Statsbidraget får användas till bemanning och kompetenshöjande insatser för att verka i linje med den nya socialtjänstlagens syfte och att på olika sätt stärka förutsättningarna för att verksamheten ska bedrivas i enlighet med vetenskap och beprövad erfarenhet. De regionala samverkans- och stödstrukturerna stödjer huvudmännen i samverkan kring frågor som rör socialtjänst och hälso- och sjukvård.

Statsbidraget får exempelvis användas till:

- Personalkostnader i form av egen anställd personal eller genom att upphandla en tjänst som arbetar med införandet av nya socialtjänstlagen
- Kompetensutvecklingsinsatser
- Kommunikationsinsatser för uppdragets genomförande
- Samverkan och stödsatser med RSS
- Samverkan med andra kommuner

Kommuner kan med fördel samverka med varandra i arbetet inom ramen för befintliga eller nya samverkansstrukturer. Det kan exempelvis vara att närliggande kommuner utbyter erfarenheter och planerar för gemensamma insatser. Viktigt att notera är dock att den enskilda kommunen är juridiskt ansvarig för det belopp som rekviderats och för den verksamhet som bedrivs med hjälp av medlen. Kommunerna har separat återrapporteringskrav gentemot Socialstyrelsen.

## När behöver Socialstyrelsen ha kommunernas rekvisition?

Statsbidraget betalas ut engångsvis efter rekvisition ställd till Socialstyrelsen. Rekvisition görs av behörigt ombud via Socialstyrelsens e-tjänst. Rekvisitionen ska ha inkommit till Socialstyrelsen senast den 15 maj 2025.

## När kan ni använda medlen?

Socialstyrelsen betalar ut medlen under 2025 och de kan användas till och med den 31 december 2025. Medlen kan användas retroaktivt från den 1 januari 2025.

## Hur ska statsbidraget återrapporteras?

Kommunen respektive huvudmannen för den regionala samverkans- och stödstrukturen ska lämna en återrapportering av hur mottagna medel har använts till Socialstyrelsen i januari/februari 2026 (vi återkommer med exakt datum). Återrapporteringen görs via ett webbaserat frågeformulär som kommer att skickas till er registratur i början av 2026. Frågeformuläret kommer att bestå av en ekonomisk redovisning och några frågor om hur ni har använt statsbidraget. Det ska i återrapporteringarna framgå hur jämställdhetsperspektivet har beaktats.

**Vad gäller för återbetalning och eventuellt återkrav?**

Medel som inte har använts i enlighet med statsbidragets villkor ska återbetalas till Socialstyrelsen. Om ni inte har använt hela det belopp som utbetalats vid årsskiftet 2025/2026 ska ni betala tillbaka återstoden. Socialstyrelsen fakturerar berörda mottagare.

Kommunens bokföring ska vara ordnad på ett sådant sätt att det finns förutsättningar för kontroll av ekonomi och verksamhet (LKBR 3 kap. 2 §\*). Ni ska vid särskild kontroll kunna inkomma med handlingar i form av räkenskapsinformation som visar att det statsbidrag som betalats ut till er kan följas för denna kontroll (*Lag (2018:597) om kommunal bokföring och redovisning*).

Behörighet och statsbidrag

## Fördelning av statsbidrag för 2025 till kommuner till en mer förebyggande och kunskapsbaserad socialtjänst

Beslutat 2025-04-01

Mottagare	
Ale kommun	3 547 127
Alingsås kommun	4 423 052
Alvesta kommun	2 453 800
Aneby kommun	1 318 900
Arboga kommun	1 942 346
Arjeplogs kommun	956 334
Arvidsjaurs kommun	1 256 018
Arvika kommun	2 945 074
Askersunds kommun	1 724 079
Avesta kommun	2 674 752
Bengtstors kommun	1 515 773
Bergs kommun	1 345 577
Bjurholms kommun	934 767
Bjuvs kommun	2 113 841
Bodens kommun	3 160 483
Bollebygds kommun	1 580 300
Bollnäs kommun	3 005 530
Borgholms kommun	1 654 875
Borlänge kommun	5 181 096
Borås stad	10 789 430
Botkyrka kommun	9 023 458
Boxholms kommun	1 208 121
Bromölla kommun	1 813 031

Bräcke kommun	1 253 420
Burlövs kommun	2 466 446
Båstads kommun	2 114 967
Dals-Eds kommun	1 128 782
Danderyds kommun	3 540 284
Degerfors kommun	1 535 174
Dorotea kommun	930 438
Eda kommun	1 459 214
Ekerö kommun	3 230 553
Eksjö kommun	2 268 967
Emmaboda kommun	1 513 261
Enköpings kommun	4 935 719
Eskilstuna kommun	10 081 843
Eslövs kommun	3 751 449
Essunga kommun	1 215 569
Fagersta kommun	1 865 173
Falkenbergs kommun	4 830 830
Falköpings kommun	3 573 111
Falu kommun	5 918 007
Filipstads kommun	1 579 954
Finspångs kommun	2 605 461
Flens kommun	2 064 818
Forshaga kommun	1 727 544
Färgelanda kommun	1 282 522
Gagnefs kommun	1 629 843
Gislaveds kommun	3 234 191
Gnesta kommun	1 722 174
Gnosjö kommun	1 523 222
Grums kommun	1 511 529
Grästorps kommun	1 212 451
Gullspångs kommun	1 168 365
Gällivare kommun	2 223 234
Gävle kommun	9 743 265
Göteborgs stad	57 206 520
Götene kommun	1 882 322
Habo kommun	1 893 063
Hagfors kommun	1 718 103
Hallsbergs kommun	2 126 920
Hallstahammars kommun	2 173 432

Halmstads kommun	9 967 074
Hammarö kommun	2 201 148
Haninge kommun	9 463 949
Haparanda stad	1 521 143
Heby kommun	1 973 613
Hedemora kommun	2 055 464
Helsingborgs stad	14 282 001
Herrljunga kommun	1 551 111
Hjo kommun	1 539 072
Hofors kommun	1 538 639
Huddinge kommun	10 723 029
Hudiksvalls kommun	3 984 613
Hultsfreds kommun	1 915 322
Hylte kommun	1 616 418
Håbo kommun	2 718 059
Hällefors kommun	1 279 231
Härjedalens kommun	1 607 064
Härnösands kommun	2 856 728
Härryda kommun	4 190 321
Hässleholms kommun	5 249 608
Höganäs kommun	3 188 892
Högsby kommun	1 192 617
Hörby kommun	2 076 164
Hörs kommun	2 245 148
Jokkmokks kommun	1 135 885
Järfälla kommun	8 398 106
Jönköpings kommun	13 855 514
Kalix kommun	2 067 156
Kalmar kommun	7 031 167
Karlsborgs kommun	1 338 474
Karlshamns kommun	3 485 458
Karlskoga kommun	3 343 324
Karlskrona kommun	6 476 146
Karlstads kommun	9 225 875
Katrineholms kommun	3 696 016
Kils kommun	1 775 354
Kinda kommun	1 593 985
Kiruna kommun	2 672 587
Klippans kommun	2 266 541

Knivsta kommun	2 555 745
Kramfors kommun	2 251 037
Kristianstads kommun	8 211 887
Kristinehamns kommun	2 788 649
Krokoms kommun	2 090 542
Kumla kommun	2 695 107
Kungsbacka kommun	8 147 879
Kungsörs kommun	1 481 734
Kungälv kommun	5 086 341
Kävlinge kommun	3 547 733
Köpings kommun	2 965 688
Laholms kommun	3 033 160
Landskrona stad	4 826 239
Laxå kommun	1 202 577
Lekebergs kommun	1 474 458
Leksands kommun	2 125 794
Lerums kommun	4 502 737
Lessebo kommun	1 448 214
Lidingö stad	4 917 097
Lidköpings kommun	4 235 360
Lilla Edets kommun	1 980 802
Lindesbergs kommun	2 737 461
Linköpings kommun	15 791 094
Ljungby kommun	3 179 451
Ljusdals kommun	2 328 730
Ljusnarsbergs kommun	1 108 515
Lomma kommun	2 866 082
Ludvika kommun	3 033 074
Luleå kommun	7 630 362
Lunds kommun	12 366 426
Lycksele kommun	1 781 764
Lysekils kommun	1 936 629
Malmö stad	34 338 620
Malung-Sälens kommun	1 612 780
Malå kommun	986 822
Mariestads kommun	2 863 311
Markaryds kommun	1 593 552
Marks kommun	3 779 078
Melleruds kommun	1 516 552

Mjölby kommun	3 215 136
Mora kommun	2 508 454
Motala kommun	4 504 469
Mullsjö kommun	1 387 325
Munkedals kommun	1 627 851
Munkfors kommun	1 045 113
Mölnads stad	6 917 097
Mönsterås kommun	1 862 834
Mörbylånga kommun	2 131 770
Nacka kommun	10 508 894
Nora kommun	1 650 977
Norbergs kommun	1 202 664
Nordanstigs kommun	1 534 741
Nordmalings kommun	1 332 411
Norrköpings kommun	13 621 186
Norrälje kommun	6 482 642
Norsjö kommun	1 075 342
Nybro kommun	2 461 509
Nykvans kommun	1 797 874
Nyköpings kommun	5 782 976
Nynäshamns kommun	3 376 238
Nässjö kommun	3 468 828
Ockelbo kommun	1 227 695
Olofströms kommun	1 857 638
Orsa kommun	1 325 222
Orust kommun	2 059 881
Osby kommun	1 856 512
Oskarshamns kommun	3 063 822
Ovanåkers kommun	1 713 772
Oxelösunds kommun	1 772 410
Pajala kommun	1 238 435
Partille kommun	4 290 879
Perstorps kommun	1 357 529
Piteå kommun	4 402 871
Ragunda kommun	1 176 593
Region Gotland	6 013 975
Robertsfors kommun	1 310 152
Ronneby kommun	3 222 844
Rättviks kommun	1 685 363

Sala kommun	2 709 831
Salems kommun	2 246 793
Sandvikens kommun	4 054 250
Sigtuna kommun	5 293 174
Simrishamns kommun	2 370 218
Sjöbo kommun	2 407 116
Skara kommun	2 349 344
Skellefteå kommun	7 533 094
Skinnskattebergs kommun	1 100 460
Skurups kommun	2 208 424
Skövde kommun	5 752 834
Smedjebackens kommun	1 667 693
Sollefteå kommun	2 326 392
Sollentuna kommun	7 453 063
Solna stad	8 177 068
Sorsele kommun	934 421
Sotenäs kommun	1 517 505
Staffanstorps kommun	3 093 357
Stenungsunds kommun	3 140 042
Stockholms stad	93 505 889
Storfors kommun	1 059 578
Storumans kommun	1 214 790
Strängnäs kommun	4 132 982
Strömstads kommun	1 901 378
Strömsunds kommun	1 682 851
Sundbybergs stad	5 602 732
Sundsvalls kommun	9 315 780
Sunne kommun	1 889 598
Surahammars kommun	1 581 946
Svalövs kommun	1 988 424
Svedala kommun	2 769 248
Svenljunga kommun	1 658 945
Säffle kommun	2 022 897
Sätters kommun	1 703 552
Sävsjö kommun	1 731 614
Söderhamns kommun	2 856 122
Söderköpings kommun	2 013 196
Södertälje kommun	9 665 594
Sölvesborgs kommun	2 240 557

Tanums kommun	1 841 008
Tibro kommun	1 713 685
Tidaholms kommun	1 837 716
Tierps kommun	2 559 643
Timrå kommun	2 244 628
Tingsryds kommun	1 768 165
Tjörns kommun	2 125 101
Tomelilla kommun	1 911 078
Torsby kommun	1 709 788
Torsås kommun	1 335 443
Tranemo kommun	1 756 992
Tranås kommun	2 345 187
Trelleborgs kommun	4 815 759
Trollhättans stad	5 840 227
Trosa kommun	2 021 338
Tyresö kommun	4 983 010
Täby kommun	7 465 189
Töreboda kommun	1 513 434
Uddevalla kommun	5 670 724
Ulricehamns kommun	2 899 255
Umeå kommun	12 599 721
Upplands Väsby kommun	5 086 774
Upplands-Bro kommun	3 572 418
Uppsala kommun	23 286 967
Uppvidinge kommun	1 517 159
Vadstena kommun	1 378 663
Vaggeryds kommun	2 015 275
Valdemarsviks kommun	1 384 120
Vallentuna kommun	3 769 811
Vansbro kommun	1 314 915
Vara kommun	2 119 818
Varbergs kommun	6 708 358
Vaxholms stad	1 752 055
Vellinge kommun	4 010 684
Vetlanda kommun	3 116 223
Vilhelmina kommun	1 270 309
Vimmerby kommun	2 062 999
Vindelns kommun	1 200 845
Vingåkers kommun	1 487 277

Vårgårda kommun	1 810 346
Vänersborgs kommun	4 201 234
Vännäs kommun	1 519 670
Värmdö kommun	4 765 870
Värnamo kommun	3 720 527
Västerviks kommun	3 883 102
Västerås stad	15 092 147
Växjö kommun	9 244 064
Ydre kommun	1 044 680
Ystads kommun	3 516 205
Åmåls kommun	1 763 921
Ånge kommun	1 514 387
Åre kommun	1 824 118
Årjängs kommun	1 583 158
Åsele kommun	963 870
Åstorps kommun	2 158 274
Åtvidabergs kommun	1 722 347
Älmhults kommun	2 260 998
Älvdalens kommun	1 325 396
Älvkarleby kommun	1 557 347
Älvsbyns kommun	1 404 214
Ängelholms kommun	4 631 618
Öckerö kommun	1 837 197
Ödeshögs kommun	1 185 514
Örebro kommun	15 046 409
Örkelljunga kommun	1 623 520
Örnsköldsviks kommun	5 531 622
Östersunds kommun	6 358 438
Österåkers kommun	5 041 908
Östhammars kommun	2 650 241
Östra Göinge kommun	1 944 771
Överkalix kommun	1 007 783
Övertorneå kommun	1 081 664
<b>Summa</b>	<b>1 145 500 000</b>

## Information om studien om hälsofrämjande/förebyggande samtal

Inom svensk hälso- och sjukvård pågår en omställning till God och nära vård, där primärvården utgör navet. För att möta bland annat äldre personers behov framhålls i omställningen vikten av att arbeta proaktivt i stället för reaktivt, att utgå från delaktighet och inflytande i personens individuella behov, samt att främja individens egna ansvar för sin hälsa. Det innebär således en förskjutning av fokus från sjukdom och behandling till hälsa och förebyggande arbete. Vikten av hälsofrämjande och förebyggande arbete beskrivs också i både Hälso- och sjukvårdslagen (HSL) och i den nya Socialtjänstlagen (SoL) som planeras att träda i kraft 1/7, 2025.

I nya SoL beskrivs att socialtjänsten, utöver att arbeta mer förebyggande och fånga upp behov innan de blivit för stora, även ska arbeta i linje med vetenskap och beprövad erfarenhet för att verksamheten kontinuerligt ska följas upp och utvecklas. Eftersom både HSL och SoL antyder ett tydligt ansvar för kommun och regioner att arbeta med att främja hälsa så erbjuder flera kommuner och/eller regioner hälsofrämjande och förebyggande hembesök/samtal. Hur dessa samtal genomförs är olika, liksom huruvida samtalen baseras på evidens eller ej.

Samtidigt som flertalet kommuner och regioner successivt stärker det egna arbetet med hälsofrämjande och förebyggande arbete till äldre personer så utgår inte detta alltid från den forskning som finns. Vidare visar forskning att hälsofrämjande och förebyggande samtal kräver betydande personalresurser och inte alltid är kostnadseffektiva. Vårdpersonal har vidare framhållit att hälsofrämjande och förebyggande arbete kan vara utmanande på grund av tidsbrist och brist på befogenheter att påverka innehållet när vård ges i personens eget hem. Således finns ett behov av att studera olika pågående initiativ för att stödja kommuner och regioner att arbeta evidensbaserat för att främja hälsa bland äldre personer.

I syfte att få en ökad förståelse för hur kommuner jobbar med hälsofrämjande och förebyggande samtal, vilka områden som prioriteras och om utformningen påverkar utfall såsom hälsa, vård- och omsorg så pågår just nu ett forskningsprojekt vid Jönköping University.

Projektet innehåller flera delar (vi kommer bland annat att följa en kommuns arbete på ett fördjupat sätt) varav en består av en nationell kartläggning.

Den nationella kartläggningen genomförs för att identifiera hur kommuner arbetar med hälsofrämjande och förebyggande samtal för äldre personer.

Bifogat till detta informationsbrev finns en länk till en enkät som skickats ut till samtliga kommuner (n=290) via de funktioner som identifierats via Sveriges Kommuner och Regioner.

Enkäten innehåller frågor rörande om huruvida kommunen erbjuder hälsofrämjande och förebyggande samtal, och hur dessa i så fall sker, vem som inkluderas och hur samtalen utvecklats. Vidare finns frågor om evidensbaserad och huruvida samtalen följs upp.

Vi önskar också erhålla eventuella rapporter där resultat av utifrån de hälsofrämjande och förebyggande samtalen beskrivits för att på så vis kunna genomföra en metaanalys där olika metoder inkluderas.

Ansvarig för studien är Marie Ernsth Bravell, leg. SSK och docent i gerontologi, Hälsohögskolan i Jönköping, Jönköping University. Kontaktuppgifter till Marie är:  
e-mail: [marie.ernsth-bravell@ju.se](mailto:marie.ernsth-bravell@ju.se)

Telefon: 036 – 10 13 12

Mobil: 073 – 910 16 83

Du kan läsa mer om Marie här: <https://ju.se/personinfo.html?id=636>

Vid Hälsohögskolan deltar också Linda Johansson, leg. SSK och docent i Hälsa och vårdvetenskap.

Insamlingen av data i denna delstudie är Ida Ida Carlstedt, leg sjukgymnast, Växjö kommun, som just nu läser magisterprogrammet i gerontologi vid Hälsohögskolan i Jönköping. Insamlingen och sammanställningen av informationen blir min magisteruppsats.

Telefon: 0470- 79 66 63

E-post: [ida.carlstedt@vaxjo.se](mailto:ida.carlstedt@vaxjo.se)

**Till registrator i kommunen**

för vidarebefordran till den politiska nämnd som tar beslut om frågor som rör äldreomsorgen samt till ansvariga chefer för äldreomsorgen och till HR-ansvarig.

## Ta hand om personalen för att klara kompetensförsörjningen

**En stor och känd utmaning för äldreomsorgen är att ha tillräckligt med personal med rätt kompetens för att möta äldre personers behov. En ny rapport från Socialstyrelsen pekar på flera områden som behöver utvecklas för att få en mer attraktiv och hållbar äldreomsorg.**

Personalen i äldreomsorgen har högst sjuktal på hela arbetsmarknaden. Att sjuktagen är så höga beror till stor del på brister i arbetsmiljön. Personalen behöver bättre balans mellan krav och resurser, som stöd från organisationen och från sin chef. I hemtjänsten är chefer ansvariga för nästan dubbelt så många medarbetare som på övriga arbetsmarknaden.

**Se siffror som rör din kommun**

Statistiken i rapporten "Personalen i äldreomsorgen – statistik och resultat från forskning och tillsyn", redovisas huvudsakligen på nationell nivå. Men en del siffror finns också på kommunal och regional nivå. I en bilaga kan du se hur det ser ut i din kommun.

[Till mer information om rapportens slutsatser och länk till rapport och bilaga med lokala siffror.](#)

### Välkommen till digitalt erfarenhetsutbyte 2 april

Delta i ett digitalt erfarenhetsutbyte om hur äldreomsorgen kan bli en mer attraktiv och hållbar arbetsplats, den 2 april kl 9.00-10.15.

[Till mer information och länk för att ansluta](#)

Har du frågor eller synpunkter på rapporten? Kontakta gärna oss:

[Nationellt-Kompetenscentrum-Aldreomsorg@socialstyrelsen.se](mailto:Nationellt-Kompetenscentrum-Aldreomsorg@socialstyrelsen.se)

## SiS behöver växa med 140 platser

Samhällets behov kräver att SiS fortsätter vidta åtgärder för att utöka antalet platser även kommande år. Dagens 790 platser inom ungdomsvården bedöms i en ny rapport, behöva utökas till 930 platser 2026.

Myndigheten arbetar hårt för att skapa fler platser här och nu. 71 platser har tillkommit i ungdomsvården under de senaste fem månaderna, och fler öppnar inom en snar framtid.

Läs mer om SiS kapacitetsrapport på vår webbplats [SiS växer med fler platser för barn och unga - SiS - Statens institutionsstyrelse](#)

## 200 miljoner kronor extra för 2025 i vårändringsbudgeten

Regeringen har gett SiS i uppdrag att vidta de åtgärder som krävs för att öka antalet platser genom att nya särskilda ungdomshem inrättas. I vårändringsbudgeten föreslår regeringen att 200 miljoner kronor ska användas för detta syfte.

Att utöka platskapaciteten är vår viktigaste uppgift här och nu, och vi välkomnar tillskottet. SiS tittar nu på hur de här medlen på bästa sätt kan användas för att skapa fler platser. Därutöver kvarstår behovet att finansiera det fortsatt ökade behovet av platser för barn och unga som döms till slutet ungdomsvård.

## ”Rätten till information – som jag förstår”

Som en del av ett regeringsuppdrag arbetar SiS med att öka tillgängligheten till information för placerade barn och unga. Målet är att alla barn ska förstå sina rättigheter och kunna påverka sin situation.

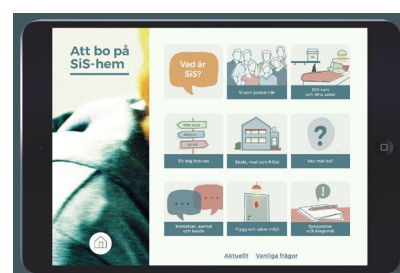
Projektet ”Rätten till information – som jag förstår” har initierats för att ta fram tydlig, anpassad och tillgänglig information – med särskilt fokus på bildstöd.

Materialet är framtaget i nära dialog med barn, unga och personal från olika delar av vår verksamhet. Det testas nu på flera av våra ungdomshem, samtidigt som en digital version utvecklas.

Syftet är att alla placerade barn och unga ska förstå var de befinner sig, varför de är där och vilka rättigheter de har. Det ska också vara ett verktyg för personalen att prata om svåra frågor på ett tydligt och tryggt sätt.

I nästa steg kommer materialet att finnas tillgängligt även för dig inom socialtjänsten och för vårdnadshavare. Det gör att fler vuxna runt barnet kan ge samma, tydliga information – oavsett var barnet befinner sig i vårdkedjan. Vi kommer också utforma liknande för klienter inom missbruksvården.

Tidigare utgåvor av nyhetsbrevet: [Nyhetsbrev till socialtjänsten - SiS - Statens institutionsstyrelse](#)



Prototyp på digital version.

---

**Från:** SKR Information <information@skr.se>

**Skickat:** den 21 april 2025 08:01

**Till:** Peter Juntti <peter.juntti@overtornea.se>

**Ämne:** Ny lag om skyldighet att lämna uppgifter till brottsbekämpande myndigheter



## Information från SKR

# Ny lag om skyldighet att lämna uppgifter till brottsbekämpande myndigheter

**Från 1 april 2025 ska kommuner och regioner lämna uppgifter till brottsbekämpande myndigheter enligt en ny lag. Uppgifterna ska lämnas på begäran eller eget initiativ och ska ge brottsbekämpande myndigheter bättre förutsättningar att förebygga och bekämpa brott.**

Lagen om skyldighet att lämna uppgifter till de brottsbekämpande myndigheterna innebär att kommuner och regioner, vissa statliga myndigheter, rektorer och vissa enskilda verksamheter ska lämna uppgifter till polisen och andra brottsbekämpande myndigheter, om uppgifterna behövs där. Uppgifterna ska lämnas dels på eget initiativ, dels på begäran och innebär att sekretessen bryts med stöd av 10 kap. 28 § offentlighets- och sekretesslagen.

För uppgifter som omfattas av bland annat socialtjänstsekretess och hälso- och sjukvårdssekretess är skyldigheten att lämna uppgifter begränsad till kontaktuppgifter som ska lämnas på begäran. I verksamheter inom kommuner och regioner kan det i vissa fall finnas anledning att avstå från att lämna ut uppgifter efter en intresseavvägning som innebär att sekretessintresset vägs mot brottsbekämpningens intresse av uppgiften.

SKR har samlat mer information om den nya lagen och publicerat vägledningar från brottsförebyggande myndigheter på följande webbsida: [Uppgifter till brottsbekämpning | SKR](#)

Sidan kommer att uppdateras vid behov och vi har en förhoppning om att fler brottsbekämpande myndigheters vägledningar kan publiceras i sin helhet framgent.

## Praktiska tillvägagångssätt

De brottsförebyggande myndigheterna har ännu inget likartat arbetssätt eller gemensam webbplats för att kommuner och regioner ska kunna lämna uppgifter. Några av myndigheterna har informerat om kontaktvägar för att lämna uppgifter och ställa frågor, men med önskemål om att dessa adresser inte publiceras på en öppen webbplats. De får dock spridas via mejl, intranät eller motsvarande.

Kontaktvägarna är följande:

**Polismyndigheten** har ett webbformulär som kan användas för att lämna uppgifter. Detta webbformulär, som nås via länken nedan, får spridas till våra medlemmar och inom kommuner och regioner, men får inte publiceras på en offentlig webbplats.

[Dela uppgifter med polisen | Polismyndigheten](#)

Under uppstartsfasen av införandet av den nya lagstiftningen kan frågor om att lämna uppgifter till Polismyndigheten ställas till funktionsbrevlådan [informationsutbyte-externa-parter@polisen.se](mailto:informationsutbyte-externa-parter@polisen.se)

Polismyndigheten har även tagit fram en vägledning för kommuner och regioner. Denna innehåller fler kontaktvägar än de som finns publicerade på skr.se, med anledning av önskemål från berörda myndigheter.

[Kommuner och regioner - Vägledning inför ny lagstiftning om ökat informationsflöde till brottsbekämpningen, Polismyndigheten](#)

**Ekobrottsmyndigheten** tar emot frågor och behov av samråd kring uppgiftslämnandet till mejladressen [und-desken.ebm@polisen.se](mailto:und-desken.ebm@polisen.se)

Ekobrottsmyndigheten har även tagit fram en vägledning. Denna innehåller fler kontaktvägar än de som finns publicerade på skr.se, med anledning av önskemål från berörda myndigheter.

[Vägledning för uppgiftslämnande aktörer, Ekobrottsmyndigheten](#)

**Skatteverket** önskar att uppgifter lämnas till deras Underrättelseverksamhet, e-post: [und.desk@skatteverket.se](mailto:und.desk@skatteverket.se) respektive Tel: 010-572 40 00

**Säkerhetspolisen** har ett webbformulär som kan användas för att lämna uppgifter: [Tipsa oss - Säkerhetspolisen](#)

Dessutom kan uppgifter skickas till: [sakerhetspolisen@sakerhetspolisen.se](mailto:sakerhetspolisen@sakerhetspolisen.se)

**Tullverket** önskar att uppgifter lämnas till deras Nationella Desk, e-post: [desk@tullverket.se](mailto:desk@tullverket.se) respektive Tel: 08-456 53 00

Vid frågor om den nya lagen går det bra att kontakta de brottsbekämpande myndigheterna. Det går även att kontakta SKR:s jurister för råd och stöd i arbetet: [SKR:s jurister ger rådgivning och stöd](#)

### **Frågor om innehållet:**

Mia Hemmestad, förbundsjurist

Kalle Larsson, förbundsjurist

[info@skr.se](mailto:info@skr.se)

Sveriges Kommuner och Regioner

[info@skr.se](mailto:info@skr.se)

[skr.se](http://skr.se)

Kommunstyrelsen

KS § 59

### **Babypaketet till nyblivna föräldrar**

#### **Beslut**

Kommunstyrelsen beslutar att maxbelopp för varje babypaket skall vara 8.600 kr.

Socialförvaltningen/Familjecentralen uppdras att upphandla babypaketet.

#### **Ärendebeskrivning**

Övertorneå kommun har sedan 2014 delat ut ett babypaket till nyfödda barn enligt beslut i kommunfullmäktige 2013. Startpaketet innefattar samtliga födda barn som vid födseln är folkbokförda i kommunen. Motionen bakom fullmäktiges beslut om babypaketet föreslog ett startpaket skulle uppgå till minst 5 000 kr. Kostnadsökningar har skett sedan dess och samma innehåll kostar idag betydligt mer.

Babypaketet, som har varit väldigt uppskattat av nyblivna föräldrar, innehåller bla. böcker, apoteksprodukter, blöjkuponger (2000 kr) och kläder till ett sammanlagt värde av ca 8600 kr per babypaket (2024). Kostnaden (134 000 kr 2024; 262 000 kr 2023) belastar socialnämndens budget.

Övertorneå kommun ska nu göra en ny upphandling av babypaketet då nuvarande avtal på kläder går ut i april. Med tanke på att babypaketet har ett högt värde så informerar förvaltningen härmed socialnämnd och kommunstyrelse om att babypaketet kan vara lagstridigt men att det avgörs först i högre instans där det blir praxisbildande.

Socialnämnden beslutade 2025-03-26, § 42 att överlämna ärendet till kommunstyrelsen för beslut.

---

Justerades sign

Utdragsbestyrkande